



Udskift støddæmper bag  
- **Mercedes W169** |  
Brugermanvisning

## VIDEO UNDERVISNING



### **Vigtigt!**

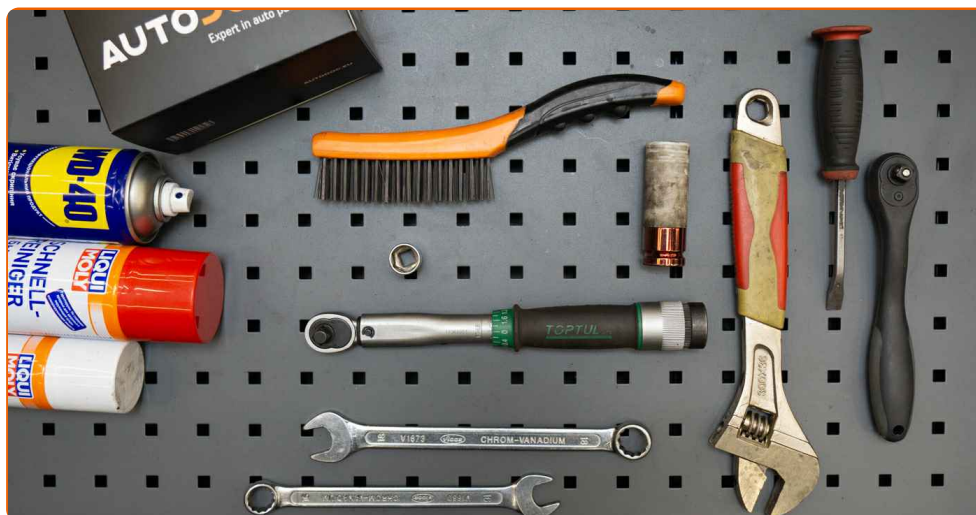
Denne udskiftningsprocedure kan bruges til:

MERCEDES-BENZ A-klasse (W169) A 170 (169.032, 169.332), MERCEDES-BENZ A-klasse (W169) A 200 (169.033, 169.333), MERCEDES-BENZ A-klasse (W169) A 160 CDI (169.006, 169.306), MERCEDES-BENZ A-klasse (W169) A 180 CDI (169.007, 169.307), MERCEDES-BENZ A-klasse (W169) A 200 CDI (169.008, 169.308), MERCEDES-BENZ B-klasse (W245) B 180 CDI (245.207), MERCEDES-BENZ B-klasse (W245) B 200 CDI (245.208), MERCEDES-BENZ B-klasse (W245) B 170 (245.232), MERCEDES-BENZ B-klasse (W245) B 200 (245.233), MERCEDES-BENZ B-klasse (W245) B 200 TURBO (245.234), MERCEDES-BENZ B-klasse (W245) B 150 (245.231), MERCEDES-BENZ A-klasse (W169) A 200 TURBO (169.034, 169.334), MERCEDES-BENZ B-klasse (W245) B 170 NGT (245.233), MERCEDES-BENZ B-klasse (W245) B 180 NGT (245.233), MERCEDES-BENZ A-klasse (W169) A 160 (169.031, 169.331), (+ 3)

---

Trinene kan variere lettere afhængig af bilens udformning.

**UDSKIFTNING: STØDDÆMPER – MERCEDES W169.  
VÆRKTØJER DU KUNNE FÅ BRUG FOR:**



- Stålbørste
- WD-40 spray
- Bremserens
- Kobber fedt
- Skruenøgle nr.16
- Kombinationsnøgle №16
- Kombinationsnøgle №17
- Hjul slag topnøgle №17
- Skraldenøgle
- Skraldehåndtag
- Justerbar skruenøgle
- Koben
- Hydraulisk gearkasse donkraft
- Hjulstøtte

**KØB VÆRKTØJ**

Udskiftning: støddæmper – Mercedes W169. AUTODOC anbefaler:

- Begge støddæmpere på bagerste ophæng bør udskiftes samtidig.
- Udskiftningsproceduren er identisk for venstre og højre støddæmper af det bagerste ophæng.
- Alt arbejde bør udføres når motoren er slukket.

**UDSKIFTNING: STØDDÆMPER – MERCEDES W169. BRUG FØLGENDE PROCEDURE:**

1

Sikre hjulene med klodser.



2

Løsn hjulboltene. Brug hjul slagnøgle #17.



3

Hæv bilen i bag og sikre den på støtter.

4

Løsen hjulboltene.



Udskiftning: støddæmper – Mercedes W169. Råd:

- For at undgå skader, så støt på øverste del af hjulet når boltene løsnes.

5

Fjern hjulet.



6

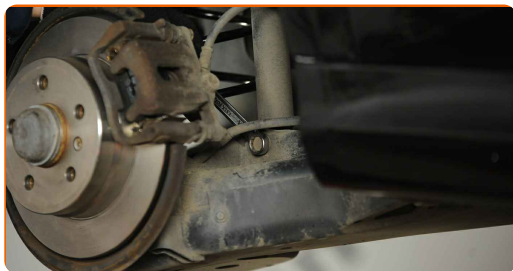
Støt armen. Brug en hydraulisk løfteenhed.



7

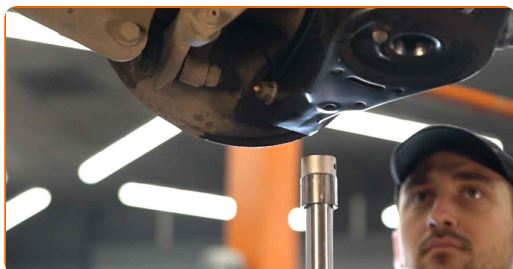
Rengør støddæmper fastgørelserne. Brug en stålborste. Brug WD-40 spray.

**8** Skru de nedre skruer af støddæmperen. Brug en kombinøgle N° 16. Brug en topnøgle N°16. Brug en skraldenøgle.



**9** Fjern befæstigelsesbolten. Brug et koben.

**10** Fjern støtten under armen.



**AUTODOC anbefaler:**

- Udskitning: støddæmper – Mercedes W169. Sænk gearkasse donkraften glat, uden ryk, for at undgå skade på komponenter og mekaniske dele.

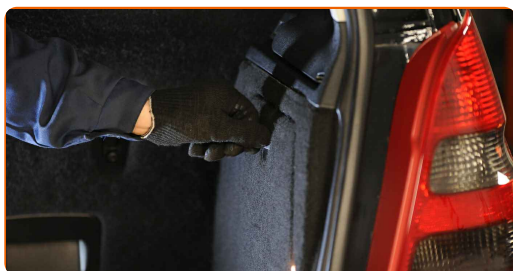
**11** Sænk bilen.



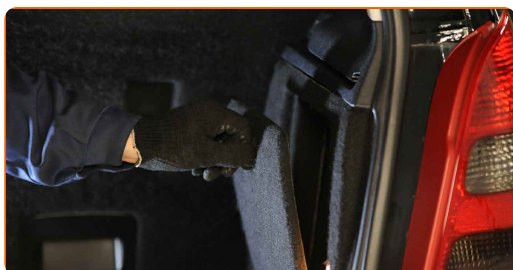
**12** Åbn bagklappen.



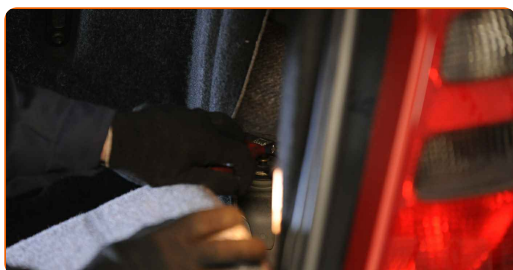
**13** Løsen befæstigelsen og fjern bagagerummets side lydisolering.



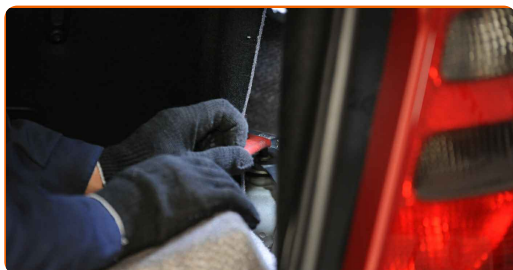
**14** Frigør bagagerummets side foring.



**15** Fjern beskyttelseshætten på støddæmperens beslag.



**16** Rengør støddæmper fastgørelserne. Brug en stålbørste. Brug WD-40 spray.



17

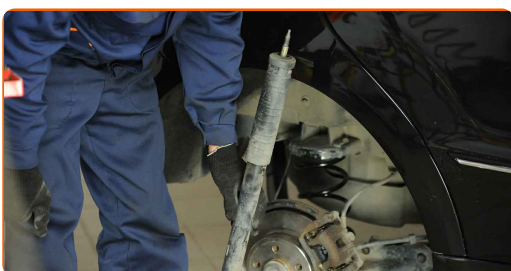
Skrue den øvre fastgørelse af støddæmperen. Brug en kombinøgle N° 17. Brug en skiftenøgle.

Udskiftning: støddæmper – Mercedes W169. AUTODOC eksperter anbefaler:

- For at undgå skader, hold fast på støddæmper når boltene løsnes.

18

Fjern støddæmperen.

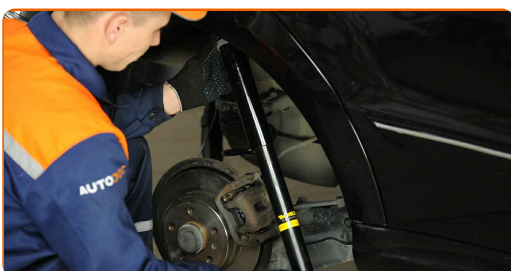


Udskiftning: støddæmper – Mercedes W169. Råd fra AUTODOC:

- Før du monterer en ny støddæmper, skal du pumpe den 3-5 gange manuelt.

19

Placer støddæmperen i hjulkassen og sæt den fast.

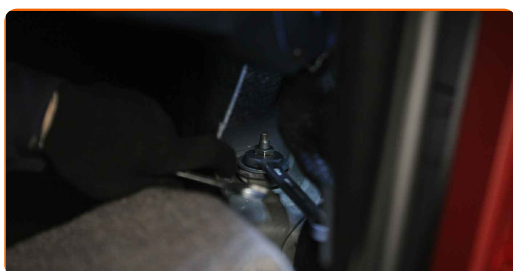




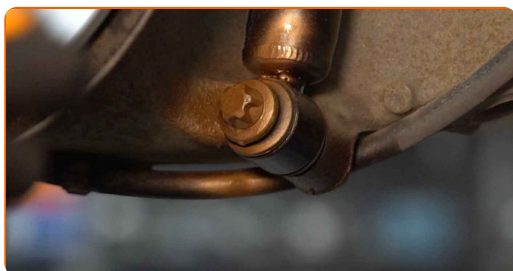
**AUTODOC anbefaler:**

- **Vigtigt!** Hold på støddæmperen mens befæstigelses boltene strammes.  
Mercedes W169

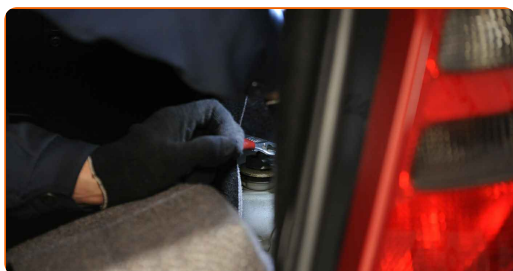
**20** Stram det øvre beslag på støddæmperen. Brug en kombinøgle N° 17. Brug en skiftenøgle. Brug en momentnøgle. Stram den til 20 Nm moment.



**21** Behandel støddæmper befæstigelserne. Brug kobberfedt.



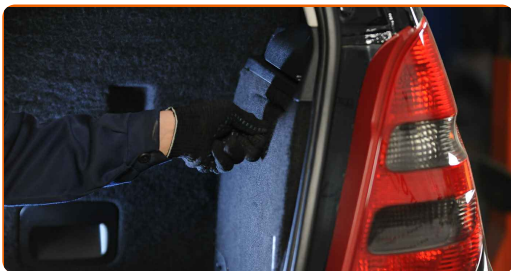
**22** Monter støddæmperbeslagets øvre del.



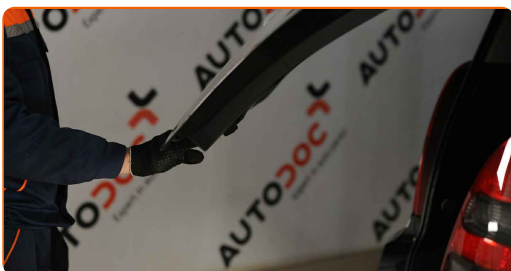
**23** Fastgør side foringen i bagagerummet.



**24** Installer bagagerums side lydisolering og skru dets befæstigelse ind.



**25** Luk bagklappen i bagagerummet.



**26** Hæv bilen i bag og sikre den på støtter.

**27** Støt armen. Brug en hydraulisk løfteenhed.



**28** Installer fastgørelsesbolt.

**29** Hæv den hydrauliske donkraft med 10-15 cm.

**30** Stram den nedre fastgørelse på støddæmperen. Brug en kombinøgle N° 16. Brug en topnøgle N°16. Brug en momentnøgle. Stram den til 70 Nm moment.



31

Fjern støtten under armen.



### AUTODOC anbefaler:

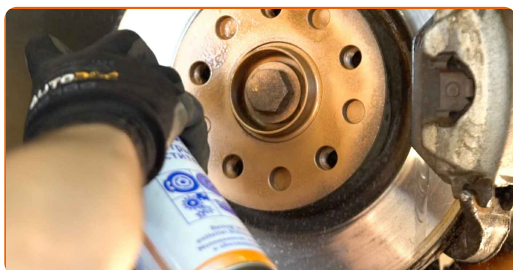
- Mercedes W169 – Sænk ikke gearkasse donkraften aggressivt for at undgå at skade komponenter og mekaniske dele på bilen.

32

Behandel støddæmper befæstigelse. Brug kobberfedt.

33

Behandle overfladen hvor bremseskiven har kontaktflade til hjulnavet. Brug kobberfedt.



34

Rengør bremseskivens overflade. Brug bremsrens.



Udskiftning: støddæmper – Mercedes W169. Fagfolk anbefaler:

- Efter påførsel af spray, vent få minutter.

35

Installer hjulet.



AUTODOC anbefaler:

- Advarsel! For at undgå skade, hold på hjulet mens befæstigelses boltene strammes på bilen. Mercedes W169

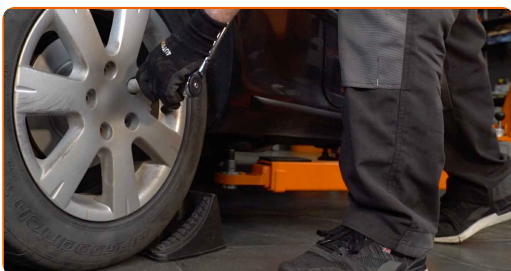
36

Skru hjulboltene til. Brug hjul slagnøgle #17.



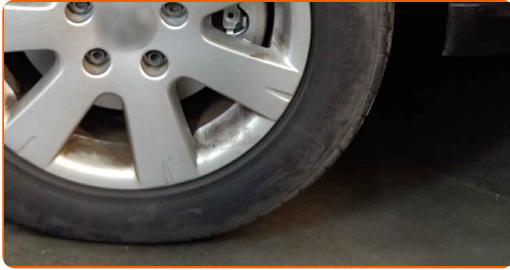
37

Sænk bilen og stram hjulboltene på kryds med. Brug hjul slagnøgle #17. Brug en momentnøgle. Stram den til 120 Nm moment.



38

Fjern donkraft og klodser.



**GODT KLARET!** 

**SE FLERE VEJLEDNINGER**

## AUTODOC – BILDELE I TOPKVALITET TIL GODE PRISER ONLINE

AUTODOC MOBILE APP: GRIB GODE TILBUD, MENS DU HANDLER BEKVEMT



**+ AUTODOC**

GET IT ON  
**Google Play**

Download on the  
**App Store**

**Download**

**ET STORT UDVALG AF RESERVEDELE TIL DIN BIL**

**KØB RESERVEDELE TIL MERCEDES**

**STØDDÆMPER: ET BREDT UDVALG**

**VÆLG BILDELE TIL MERCEDES W169**

**STØDDÆMPER TIL MERCEDES: KØB NU**

**STØDDÆMPER TIL MERCEDES W169: BEDSTE HANDLER  
OG TILBUD**

## **ⓘ ANSVARFRASKRIVELSE:**

Dokumentet indeholder kun generelle anbefalinger, som kan være brugbare, når du udfører reparations- eller udskiftningsarbejde. AUTODOC er ikke ansvarlig for tab, skader, skader på ejendom, som erhverves under reparations- eller udskiftningsprocessen, på grund af forkert brug eller fejlfortolkning af den angivne information.

AUTODOC er ikke ansvarlig for mulige fejl og usikkerheder i denne guide. Den angivne information er til informative formål og kan ikke erstatte rådgivning fra specialister.

AUTODOC er ikke ansvarlig for forkert eller farlig brug af udstyr, værktøj og bildele. AUTODOC anbefaler på det kraftigste, at man udviser forsigtighed og tjekker sikkerhedsreglerne, når man udfører reparationer eller reparationsarbejde. Husk: brug af bildele af lav kvalitet garanterer dig ikke den nødvendige vejsikkerhed.

© Copyright 2023 – Alt indhold på denne hjemmeside, i særdeleshed tekster, fotografier og grafik er beskyttet af lov om ophavsbeskyttelse. Alle rettigheder, inklusive kopiering, oplysninger fra 3. part, redigering og oversættelse, ejes af AUTODOC GmbH.