



Udskift bremseklodser
for - **Audi A4 B8** |
Brugermanvisning

VIDEO UNDERVISNING

**i** **Vigtigt!**

Denne udskiftningsprocedure kan bruges til:

AUDI A7 Sportback (4GA, 4GF) 3.0 TDI, AUDI A6 Sedan (4G2, 4GC, C7) 2.8 FSI, AUDI A6 Sedan (4G2, 4GC, C7) 2.8 FSI quattro, AUDI A6 Sedan (4G2, 4GC, C7) 3.0 TFSI quattro, AUDI A6 Sedan (4G2, 4GC, C7) 2.0 TDI, AUDI A6 Sedan (4G2, 4GC, C7) 3.0 TDI, AUDI A6 Sedan (4G2, 4GC, C7) 3.0 TDI quattro, AUDI A6 Sedan (4G2, 4GC, C7) 2.0 TFSI, AUDI A7 Sportback (4GA, 4GF) 3.0 TDI quattro, AUDI A7 Sportback (4GA, 4GF) 2.8 FSI, AUDI A6 Avant (4G5, 4GD, C7) 2.8 FSI, AUDI A6 Avant (4G5, 4GD, C7) 2.8 FSI quattro, AUDI A6 Avant (4G5, 4GD, C7) 3.0 TFSI quattro, AUDI A6 Avant (4G5, 4GD, C7) 2.0 TDI, AUDI A6 Avant (4G5, 4GD, C7) 3.0 TDI, (+ 86)

Trinene kan variere lettere afhængig af bilens udformning.

UDSKIFTNING: BREMSEKLODSE – AUDI A4 B8. LISTE
OVER DE VÆRKTØJER DU FÅR BRUG FOR:



- Stålbørste
- Kaliber stålbørste
- WD-40 spray
- Bremserens
- Anti-hvin smøremiddel
- Kobber fedt
- Skruenøgle nr.13
- Hjul slag topnøgle №17
- Skraldenøgle
- Skraldehåndtag
- Bremsestempelværktøj
- Flad Skruetrækker
- Koben
- Hjulstøtte

KØB VÆRKTØJ

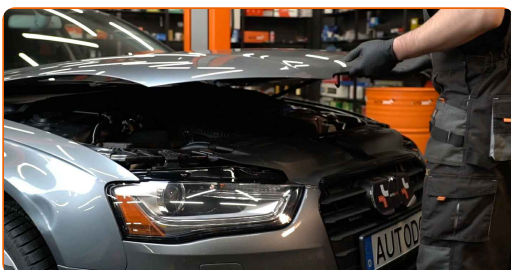
Udskiftning: bremseklodser – Audi A4 B8. AUTODOC eksperter anbefaler:

- Udfør udskiftningen af bremseklodser i hele sæt på hver aksel. Dette giver en effektiv bremsning.
- Udskiftningsproceduren er identisk for alle bremseklodser på samme aksel.
- Alt arbejde bør udføres når motoren er slukket.

UDSKIFTNING: BREMSEKLODSE – AUDI A4 B8. BRUG FØLGENDE PROCEDURE:

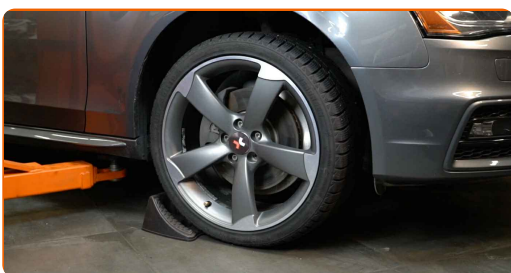
1

Åbn motorhjælmen. Løsen bremsebeholderens dæksel.



2

Sikre hjulene med klodser.



3

Løsn hjulboltene. Brug hjul slagnøgle #17.



4 Hæv bilen i for og sikre den på støtter.



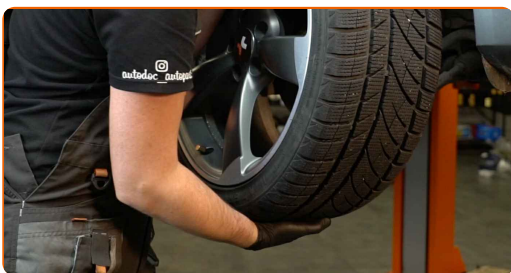
5 Løsen hjulboltene.



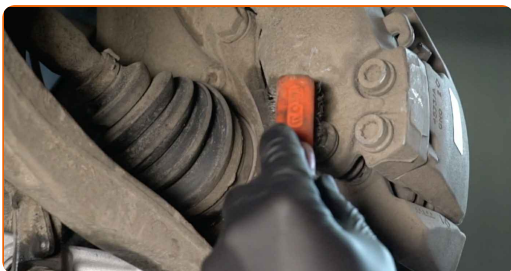
AUTODOC anbefaler:

- **Vigtigt!** Hold på hjulet mens befæstigelses boltene løsnes. Audi A4 B8

6 Fjern hjulet.

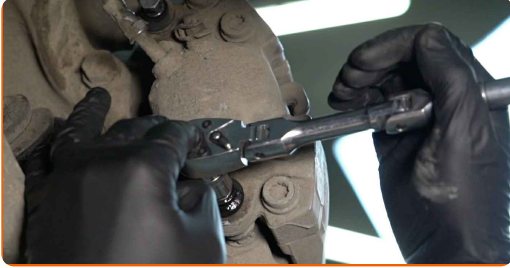


7 Rengør bremsekaliberens fastgørelser. Brug en stålbørste. Brug WD-40 spray.



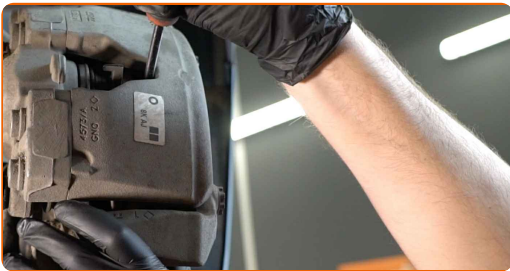
8

Skrue kaliberens skruer af. Brug en topnøgle №13. Brug en skraldenøgle.



9

Spred bremseklodserne. Brug et koben.



10

Løsgør bremsekaliber låsefjeder. Brug et koben. Brug en skruetrækker med lige kær.



11

Fjern bremsekaliberen.



Udskiftning: bremseklodser – Audi A4 B8. AUTODOC anbefaler:

- Bind kaliberen til affjedringen eller til karosseriet med en snor, uden at koble den fra bremseslangen, for at forhindre at systemet mister tryk.
- Du skal sikre dig at bremsekaliberen ikke hænger på bremseslangen.
- Tryk ikke på bremsepedalen, når bremsekaliberen er taget af. Stemplet vil ellers falde ud fra bremsecylinderen, og der kan ske væskelækage samt trykfald i systemet.
- Kontroller bremsekaliber befæstigelse, bremsekaliber styrestifter og gummi hætter. Rengør dem. Udskift, om nødvendig.

12

Fjern bremseklodserne.

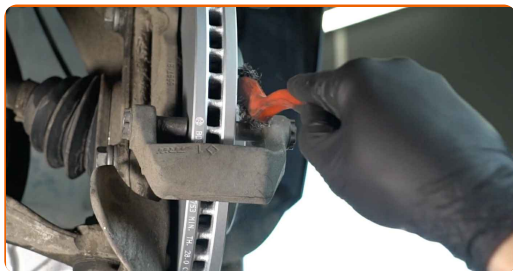


Udskiftning: bremseklodser – Audi A4 B8. Råd:

- Mål bremseskivens tykkelse. Når den når dens slidgrænse, skal delen udskiftes.

13

Rens bremsekaliberens beslag for skidt og støv. Brug en stålbørste. Brug bremserens.



AUTODOC anbefaler:

- Udskiftning: bremseklodser – Audi A4 B8. Efter påførsel af sprayen, vent nogle få minutter.

14

Behandel bremsekaliber cylinder. Brug en nylon rengøringsbørste. Brug bremserens.

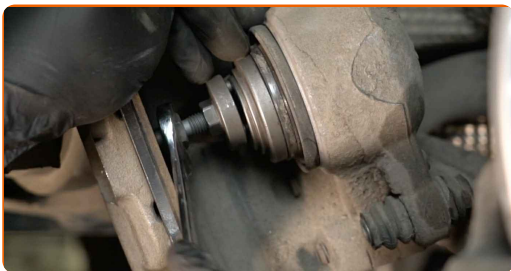


Udskiftning: bremseklodser – Audi A4 B8. Råd fra AUTODOC:

- Efter påførsel af spray, vent få minutter.

15

Tryk bremsekaliberens stempel ind. Brug bremsestempelværktøj.



16

Behandel bremseklodserne på kontakfladerne hvor de kommer i kontakt med bremsekaliber åget. Brug anti-hvin smøremiddel.

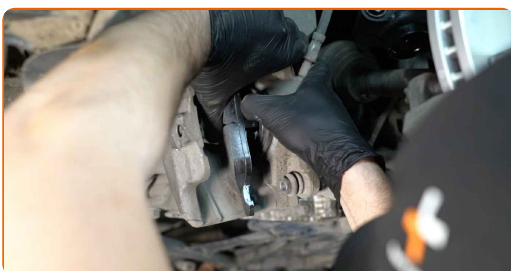


Udskiftning: bremseklodser – Audi A4 B8. Råd fra AUTODOC eksperter:

- Du skal sikre dig at skivens overflade er ren, før du installerer klodserne.

17

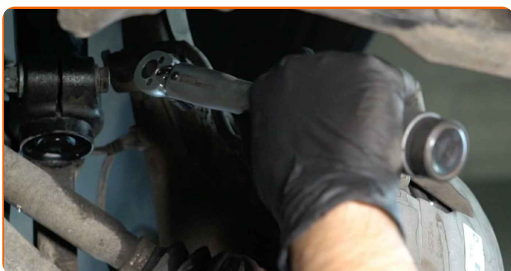
Installer de nye bremseklodser.



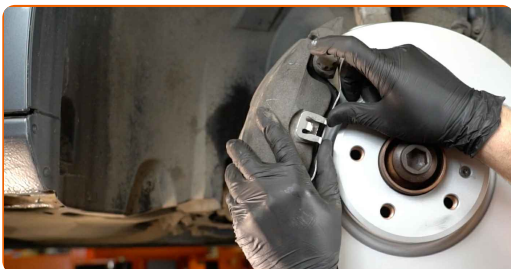
Udskiftning: bremseklodser – Audi A4 B8. Fagfolk anbefaler:

- Du skal sikre at klodserne er installeret sådan at belægningen vender ind mod skiven.

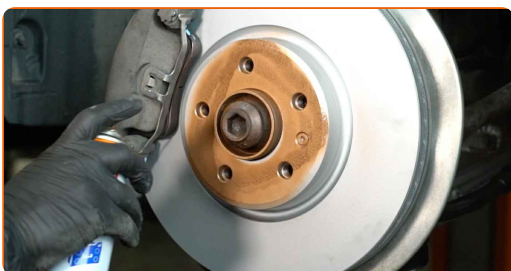
18 Monter bremsekaliberen og sæt den fast. Brug en topnøgle №13. Brug en momentnøgle. Stram den til 30 Nm moment.



19 Monter bremsekaliberens holdefjeder.



20 Behandle overfladen hvor bremseskiven har kontaktflade til hjulnavet. Brug kobberfedt.



21 Rengør bremseskivens overflade. Brug bremserens.

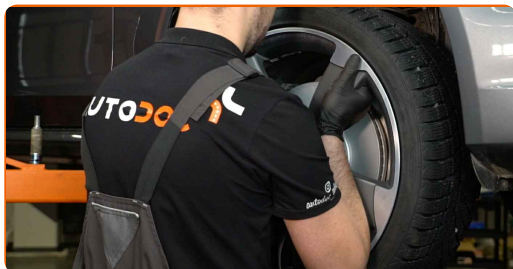


Udskiftning: bremseklodser – Audi A4 B8. AUTODOC eksperter anbefaler:

- Efter påførsel af spray, vent få minutter.

22

Installer hjulet.



AUTODOC anbefaler:

- Advarsel! For at undgå skade, hold på hjulet mens befæstigelses boltene strammes på bilen. Audi A4 B8

23

Skru hjulboltene til. Brug hjul slagnøgle #17.



24

Sænk bilen og stram hjulboltene på kryds med. Brug hjul slagnøgle #17. Brug en momentnøgle. Stram den til 120 Nm moment.



25

Fjern donkraft og klodser.



Udskiftning: bremseklodser – Audi A4 B8. Råd fra AUTODOC:

- Tjek niveauet af bremsevæske i ekspansionstanken og genopfyld hvis det er nødvendigt.

26

Stram bremsevæske beholderens dæksel til.



AUTODOC anbefaler:

- Audi A4 B8 – Uden at starte motoren, trød på bremsepedalen adskillige gange indtil den føles stram.

27

Luk motorhjelmen.



Udskiftning: bremseklodser – Audi A4 B8. Fagfolk anbefaler:

- Brems blødt ned i de første 150-200 km efter udskiftning af bremseklodser. Undgå unødvendig og kraftig opbremsning.

GODT KLARET! 

[SE FLERE VEJLEDNINGER](#)

AUTODOC – BILDELE I TOPKVALITET TIL GODE PRISER ONLINE

AUTODOC MOBILE APP: GRIB GODE TILBUD, MENS DU HANDLER BEKVEMT



+ AUTODOC

GET IT ON
Google Play

Download on the
App Store

Download

ET STORT UDVALG AF RESERVEDELE TIL DIN BIL

KØB RESERVEDELE TIL AUDI

BREMSEKLODSE: ET BREDT UDVALG

[VÆLG BILDELE TIL AUDI A4 B8](#)[BREMSEKLODSE TIL AUDI: KØB NU](#)[BREMSEKLODSE TIL AUDI A4 B8: BEDSTE HANDLER OG TILBUD](#)

ANSVARFRASKRIVELSE:

Dokumentet indeholder kun generelle anbefalinger, som kan være brugbare, når du udfører reparations- eller udskiftningsarbejde. AUTODOC er ikke ansvarlig for tab, skader, skader på ejendom, som erhverves under reparations- eller udskiftningsprocessen, på grund af forkert brug eller fejlfortolkning af den angivne information.

AUTODOC er ikke ansvarlig for mulige fejl og usikkerheder i denne guide. Den angivne information er til informative formål og kan ikke erstatte rådgivning fra specialister.

AUTODOC er ikke ansvarlig for forkert eller farlig brug af udstyr, værktøj og bildele. AUTODOC anbefaler på det kraftigste, at man udviser forsigtighed og tjekker sikkerhedsreglerne, når man udfører reparationer eller reparationsarbejde. Husk: brug af bildele af lav kvalitet garanterer dig ikke den nødvendige vejsikkerhed.

© Copyright 2023 – Alt indhold på denne hjemmeside, i særdeleshed tekster, fotografier og grafik er beskyttet af lov om ophavsbeskyttelse. Alle rettigheder, inklusive kopiering, oplysninger fra 3. part, redigering og oversættelse, ejes af AUTODOC SE.