



Udskift stabilisatorstang
for - **ALPINA D10 kombi**
(E39) | Brugermanvisning

TILSVARENDE VIDEOUNDERVISNING



Denne video viser udskiftningsproceduren af en tilsvarende bildel på et andet køretøj

 Vigtigt!

Denne udskiftningsprocedure kan bruges til:
ALPINA D10 kombi (E39) 3.0 D Biturbo

Trinene kan variere lettere afhængig af bilens udformning.

Denne undervisning er tilblevet baseret på udskiftningsproceduren for en tilsvarende bildel på: BMW 5 Sedan (E39) 520i 2.0

UDSKIFTNING: STABILISATORSTANG – ALPINA D10
KOMBI (E39). VÆRKTØJER DU VIL FÅ BRUG FOR:



- Stålbørste
- WD-40 spray
- Bremserens
- Kobber fedt
- Kombinationsnøgle №17
- Skruenøgle nr.17
- Hjul slag topnøgle №17
- Skraldenøgle
- Skraldehåndtag
- Hjulstøtte

Køb værktøj

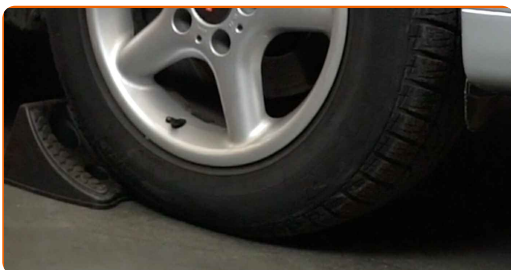
Udskiftning: stabilisatorstang – ALPINA D10 kombi (E39). AUTODOC eksperter anbefaler:

- Udskift krængningsstabilisatorerne på ALPINA D10 kombi (E39) parvis.
- Udskiftnings proceduren er identisk for begge krængningsstabilisatorerne på den samme aksel.
- Alt arbejde bør udføres når motoren er slukket.

UDSKIFTNING: STABILISATORSTANG – ALPINA D10 KOMBİ (E39). FORETAG FØLGENDE TRIN:

1

Sikre hjulene med klodser.



2

Løsn hjulboltene. Brug hjul slagnøgle #17.



3

Hæv bilen i for og sikre den på støtter.

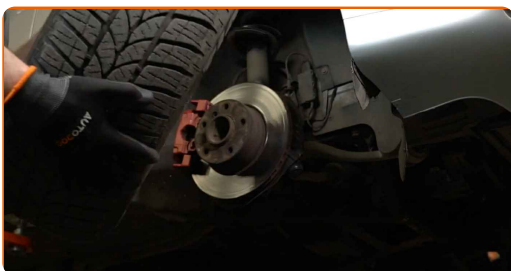
4 Løsen hjulboltene.



Udskiftning: stabilisatorstang – ALPINA D10 kombi (E39). Råd:

- For at undgå skader, så støt på øverste del af hjulet når boltene løsnes.

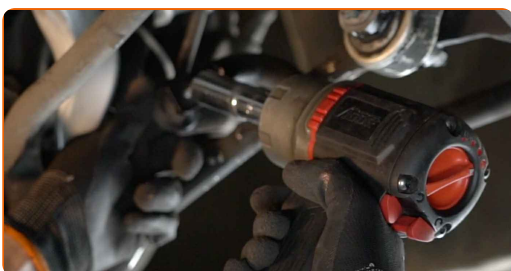
5 Fjern hjulet.



6 Rens krængningsstabilisatorens befæstigelse. Brug en stålbørste. Brug WD-40 spray.



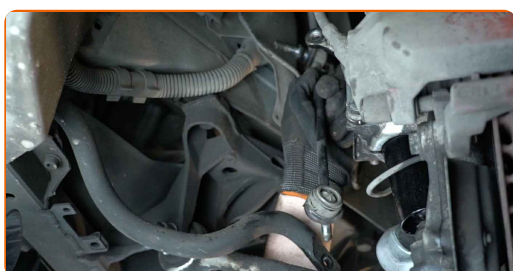
7 Løsen befæstigelsen der forbinder forbindelsesstangen med krængningsstabilisatoren. Brug en topnøgle N°17. Brug en skraldenøgle.



- 8** Løsen befæstigelsen af forbindelsen mellem forbindelstangen og fjederbenet. Brug en kombinøgle N° 17. Brug en topnøgle N°17. Brug en skraldenøgle.



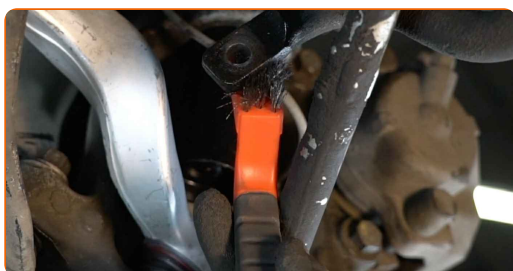
- 9** Fjern stabilisator stangen.



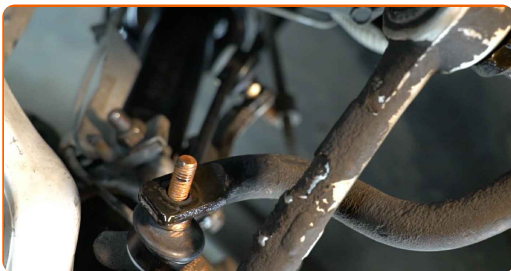
Udskiftning: stabilisatorstang – ALPINA D10 kombi (E39). AUTODOC anbefaler:

- Undersøg stabilisatorbøsninger. Udskift dem om nødvendigt.

- 10** Rengør montagesteder til stabilisatorstangen. Brug en stålbørste. Brug WD-40 spray.



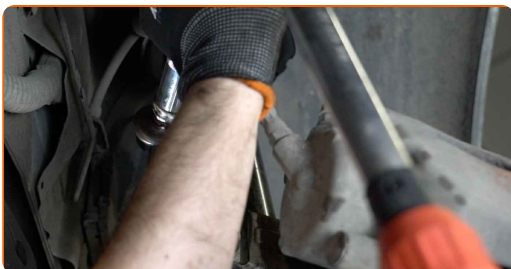
11 Monter den tværgående stabilisatorforbindelse.



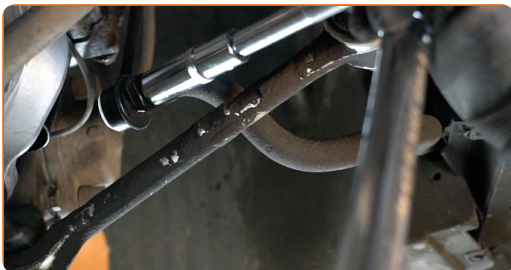
12 Spænd stabiliseringsstiverens fastgørelse til. Brug en kombinøgle N° 17. Brug en topnøgle N°17. Brug en skraldenøgle.



13 Spænd befæstigelsen til der forbinder forbindelsesstangen med fjederbenet. Brug en topnøgle N°17. Brug en momentnøgle. Stram den til 65 Nm moment.



14 Spænd befæstigelsen til der forbinder forbindelsesstangen med krængningsstabilisatoren. Brug en topnøgle N°17. Brug en momentnøgle. Stram den til 65 Nm moment.



15 Behandle alle samlinger af krængningsstabilisatoren. Brug kobberfedt.



16 Behandle overfladen hvor bremsekiven har kontaktflade til hjulnavet. Brug kobberfedt.



17 Rengør bremsekivens overflade. Brug bremserens.



AUTODOC anbefaler:

- Udskiftning: stabilisatorstang – ALPINA D10 kombi (E39). Efter påførsel af sprayen, vent nogle få minutter.

18 Installer hjulet.

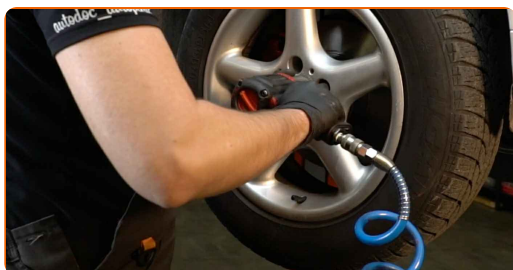


Udskiftning: stabilisatorstang – ALPINA D10 kombi (E39). Råd fra AUTODOC eksperter:

- For at undgå skader, hold hjulet oppe når befæstigelsesboltene skrues ind.

19

Skrue hjulboltene til. Brug hjul slagnøgle #17.



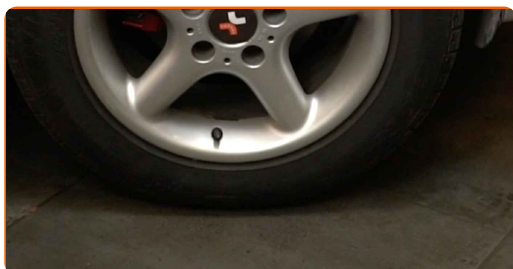
20

Sænk bilen og stram hjulboltene på kryds med. Brug hjul slagnøgle #17. Brug en momentnøgle. Stram den til 120 Nm moment.



21

Fjern donkraft og klodser.



GODT KLARET! 

SE FLERE VEJLEDNINGER

AUTODOC – BILDELE I TOPKVALITET TIL GODE PRISER ONLINE

AUTODOC MOBILE APP: GRIB GODE TILBUD, MENS DU HANDLER BEKVEMT



+ AUTODOC

GET IT ON
Google Play

Download on the
App Store

Download

ET STORT UDVALG AF RESERVEDELE TIL DIN BIL

STABILISATORSTANG: ET BREDT UDVALG

ANSVARFRASKRIVELSE:

Dokumentet indeholder kun generelle anbefalinger, som kan være brugbare, når du udfører reparations- eller udskiftningsarbejde. AUTODOC er ikke ansvarlig for tab, skader, skader på ejendom, som erhverves under reparations- eller udskiftningsprocessen, på grund af forkert brug eller fejlfortolkning af den angivne information.

AUTODOC er ikke ansvarlig for mulige fejl og usikkerheder i denne guide. Den angivne information er til informative formål og kan ikke erstatte rådgivning fra specialister.

AUTODOC er ikke ansvarlig for forkert eller farlig brug af udstyr, værktøj og bildele. AUTODOC anbefaler på det kraftigste, at man udviser forsigtighed og tjekker sikkerhedsreglerne, når man udfører reparationer eller reparationsarbejde. Husk: brug af bildele af lav kvalitet garanterer dig ikke den nødvendige vejsikkerhed.

© Copyright 2023 – Alt indhold på denne hjemmeside, i særdeleshed tekster, fotografier og grafik er beskyttet af lov om ophavsbeskyttelse. Alle rettigheder, inklusive kopiering, oplysninger fra 3. part, redigering og oversættelse, ejes af AUTODOC SE.