



Udskift bremseskiver bag
- **AUDI 80 B3 (89, 89Q,
8A)** | Brugermanvisning

TILSVARENDE VIDEOUNDERVISNING



Denne video viser udskiftningsproceduren af en tilsvarende bildel på et andet køretøj

Vigtigt!

Denne udskiftningsprocedure kan bruges til:

AUDI 80 B3 (89, 89Q, 8A) 1.8 E, AUDI 80 B3 (89, 89Q, 8A) 1.8, AUDI 80 B3 (89, 89Q, 8A) 2.0 E, AUDI 80 B3 (89, 89Q, 8A) 2.0 E 16V, AUDI 80 B3 (89, 89Q, 8A) 1.8 quattro, AUDI 80 B3 (89, 89Q, 8A) 2.0 E quattro, AUDI 80 B3 (89, 89Q, 8A) 2.0 quattro, AUDI 80 B3 (89, 89Q, 8A) 2.0 E 16V quattro, AUDI 80 B3 (89, 89Q, 8A) 2.0, AUDI 80 B3 (89, 89Q, 8A) 1.6

Trinene kan variere lettere afhængig af bilens udformning.

Denne undervisning er tilblevet baseret på udskiftningsproceduren for en tilsvarende bildel på: AUDI 80 B4 Sedan (8C2) 2.0

UDSKIFTNING: BREMSESKIVER – AUDI 80 B3 (89, 89Q, 8A). VÆRKTØJER DU VIL FÅ BRUG FOR:



- Stålbørste
- WD-40 spray
- Bremserens
- Kobber fedt
- Varmebestandig keramisk fedt
- Skraldehåndtag
- Kombinationsnøgle №13
- Kombinationsnøgle №15
- HEX bit nr. H8
- Hjul slag topnøgle №17
- Bremsestempelværktøj
- Skraldenøgle
- Koben
- Hjulstøtte

Køb værktøj

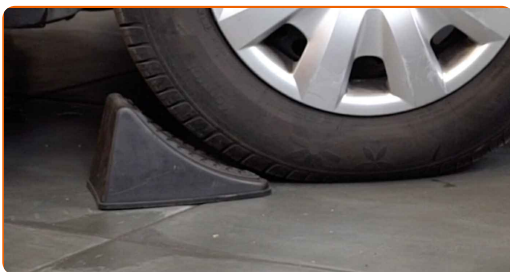
Udskiftning: bremseskiver – AUDI 80 B3 (89, 89Q, 8A). Fagfolk anbefaler:

- Udskift bremseskiverne på bilen AUDI 80 B3 (89, 89Q, 8A) i hele sæt på hver aksel. Uanset tilstanden på komponenter. Dette vil sikre en jævn bremsning.
- Udskiftningsproceduren er identisk for begge bremseskiver på samme aksel.
- Udskift altid bremseklodserne, når du skifter bremseskiver.
- Advarsel! Sluk motoren før noget arbejde påbegyndes – AUDI 80 B3 (89, 89Q, 8A).

UDFØR UDSKIFTNING I FØLGENDE RÆKKEFØLGE:

1 Åbn motorhjælmen. Løsen bremsebeholderens dæksel.

2 Sikre hjulene med klodser.



3 Løsn hjulboltene. Brug hjul slagnøgle #17.



4 Hæv bilen i bag og sikre den på støtter.

5 Løsen hjulboltene.



AUTODOC anbefaler:

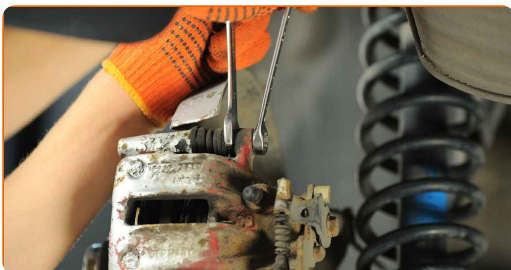
- Advarsel! For at undgå skade, hold på hjulet mens befæstigelses boltene løsnes.
AUDI 80 B3 (89, 89Q, 8A)

6 Fjern hjulet.



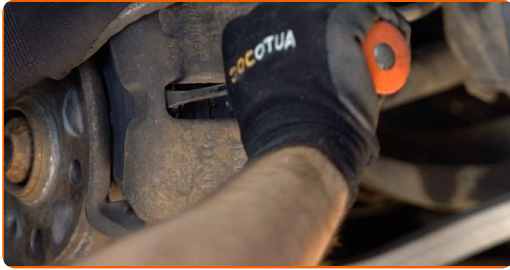
7 Rengør bremsekaliberens fastgørelser. Brug en stålborste. Brug bremserens.

8 Skru kaliberens skruer af. Brug en kombinøgle № 15. Brug en kombinøgle № 13.



9

Spred bremseklodserne. Brug et koben.



10

Fjern bremsekaliberen.



Udskiftning: bremseskiver – AUDI 80 B3 (89, 89Q, 8A). AUTODOC anbefaler:

- Bind kaliberen til affjedringen eller til karosseriet med en snor, uden at koble den fra bremseslangen, for at forhindre at systemet mister tryk.
- Du skal sikre dig at bremsekaliberen ikke hænger på bremseslangen.
- Tryk ikke på bremsepedalen, når bremsekaliberen er taget af. Stemplet vil ellers falde ud fra bremsecylinderen, og der kan ske væskelækage samt trykfald i systemet.
- Kontroller bremsekaliber befæstigelse, bremsekaliber styrestifter og gummi hætter. Rengør dem. Udskift, om nødvendig.

11 Fjern bremseklodserne.



12 Rengør bremsekaliberen befæstigelse. Brug en stålbørste. Brug WD-40 spray.

13 Skru skrueerne af kaliberens beslag. Brug HEX nr. H8. Brug en skraldenøgle.



14 Fjern kaliberens beslag.



15 Fjern bremseeskiven.



16

Rengør navet. Brug en stålbørste. Behandl kontaktfladen. Brug kobberfedt.



17

Installer bremseskiven.



18

Rens bremsekaliberens beslag for skidt og støv. Brug en stålbørste. Brug bremserens.



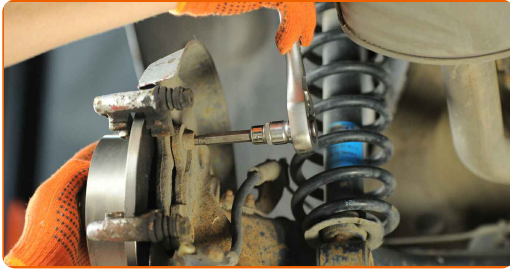
19

Installer bremsekaliberens beslag.



20

Stram bremsekaliberens beslag. Brug HEX nr. H8. Brug en momentnøgle. Stram den til 65 Nm moment.



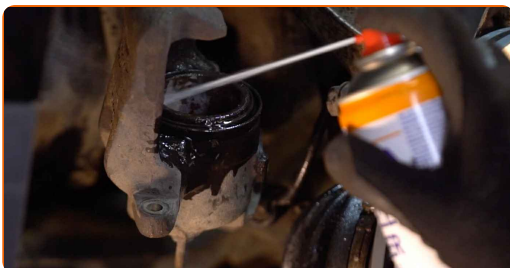
21

Installer bremseklodserne.



22

Behandel bremsekaliber cylinder. Brug bremserens.

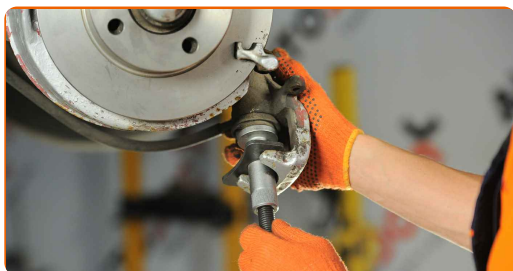


AUTODOC anbefaler:

- Udskiftning: bremseklodser – AUDI 80 B3 (89, 89Q, 8A). Efter påførsel af sprayen, vent nogle få minutter.

23

Tryk bremsekaliberens stempel ind. Brug bremsestempelværktøj.



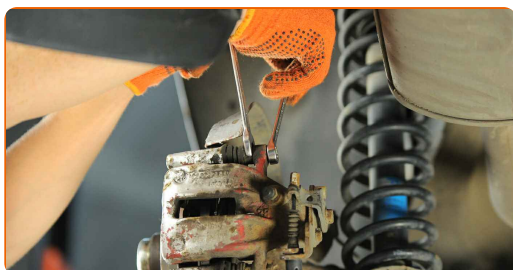
24.1

Monter bremsekaliberen og sæt den fast.



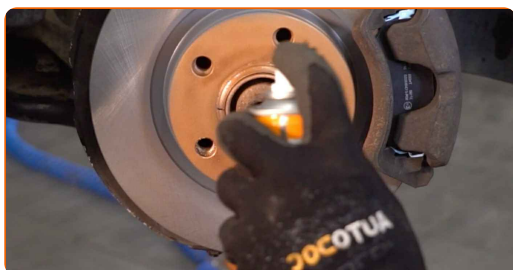
24.2

Brug en kombinøgle № 15. Brug en kombinøgle № 13. Brug en momentnøgle. Stram den til 35 Nm moment.



25

Behandle overfladen hvor bremsekiven har kontaktflade til hjulnavet. Brug varmebestandig keramisk fedt.



26

Rengør bremseskivens overflade. Brug bremsrens.



Udskiftning: bremseskiver – AUDI 80 B3 (89, 89Q, 8A). AUTODOC eksperter anbefaler:

- Efter påførsel af spray, vent få minutter.

27

Installer hjulet.



AUTODOC anbefaler:

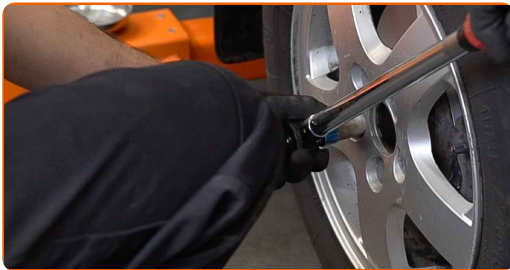
- Vigtigt! Hold på hjulet mens befæstigelses boltene strammes. AUDI 80 B3 (89, 89Q, 8A)

28

Skrul hjulboltene til. Brug hjul slagnøgle #17.



- 29** Sænk bilen og stram hjulboltene på kryds med. Brug hjul slagnøgle #17. Brug en momentnøgle. Stram den til 120 Nm moment.



- 30** Fjern donkraft og klodser.

AUTODOC anbefaler:

- Vigtigt! Udskiftning: bremseskiver – AUDI 80 B3 (89, 89Q, 8A). Efterse bremsevæske niveau i ekspansionsbeholderen og fyld op om nødvendigt.

- 31** Stram bremsevæske beholderens dæksel til. Luk motorhjælmen.

Udskiftning: bremseskiver – AUDI 80 B3 (89, 89Q, 8A). AUTODOC anbefaler:

- Tryk på bremsepedalen flere gange, indtil du kan mærke en betydelig modstand, uden at starte motoren.

GODT KLARET! 

SE FLERE VEJLEDNINGER

AUTODOC – BILDELE I TOPKVALITET TIL GODE PRISER ONLINE

AUTODOC MOBILE APP: GRIB GODE TILBUD, MENS DU HANDLER BEKVEMT



AUTODOC+

GET IT ON
Google Play

Download on the
App Store

Download

ET STORT UDVALG AF RESERVEDELE TIL DIN BIL

BREMSESKIVER: ET BREDT UDVALG

ANSVARFRASKRIVELSE:

Dokumentet indeholder kun generelle anbefalinger, som kan være brugbare, når du udfører reparations- eller udskiftningsarbejde. AUTODOC er ikke ansvarlig for tab, skader, skader på ejendom, som erhverves under reparations- eller udskiftningsprocessen, på grund af forkert brug eller fejlfortolkning af den angivne information.

AUTODOC er ikke ansvarlig for mulige fejl og usikkerheder i denne guide. Den angivne information er til informative formål og kan ikke erstatte rådgivning fra specialister.

AUTODOC er ikke ansvarlig for forkert eller farlig brug af udstyr, værktøj og bildele. AUTODOC anbefaler på det kraftigste, at man udviser forsigtighed og tjekker sikkerhedsreglerne, når man udfører reparationer eller reparationsarbejde. Husk: brug af bildele af lav kvalitet garanterer dig ikke den nødvendige vejsikkerhed.

© Copyright 2022 – Alt indhold på denne hjemmeside, i særdeleshed tekster, fotografier og grafik er beskyttet af lov om ophavsbeskyttelse. Alle rettigheder, inklusive kopiering, oplysninger fra 3. part, redigering og oversættelse, ejes af AUTODOC GmbH.