



Udskift termostat
kølemiddel - **AUDI A4
Cabriolet (8H7, B6, 8HE,
B7)** | Brugermanvisning

TILSVARENDE VIDEOUNDERVISNING



Denne video viser udskiftningsproceduren af en tilsvarende bildel på et andet køretøj

Vigtigt!

Denne udskiftningsprocedure kan bruges til:
AUDI A4 Cabriolet (8H7, B6, 8HE, B7) 2.0 TDI

Trinene kan variere lettere afhængig af bilens udformning.

Denne undervisning er tilblevet baseret på udskiftningsproceduren for en tilsvarende bildel på: VW GOLF II (19E, 1G1) 1.6

UDSKIFTNING: TERMOSTAT KØLEMIDDEL – AUDI A4
CABRIOLET (8H7, B6, 8HE, B7). VÆRKTØJER DU KUNNE
FÅ BRUG FOR:



- Skraldehåndtag
- Skruenøgle nr.7
- Skruenøgle nr.10
- Skruenøgle nr.13
- Skraldenøgle
- Væskebeholder
- Tragt
- Skærmbeskytter

Køb værktøj

Udskiftning: termostat kølemiddel – AUDI A4 Cabriolet (8H7, B6, 8HE, B7). Råd fra AUTODOC:

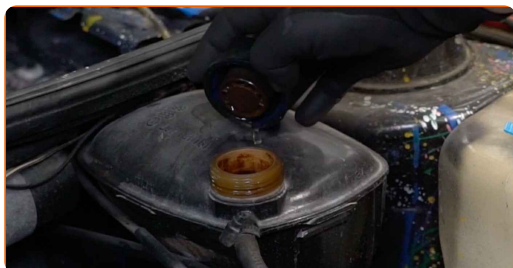
- Kontroller tilstanden af kølevæske hver gang du udskifter termostaten. Udskift kølevæsken om nødvendig.
- Venligst bemærk: alt arbejde der udføres på bilen – AUDI A4 Cabriolet (8H7, B6, 8HE, B7) – skal foretages når motoren er slukket.

UDFØR UDSKIFTNING I FØLGENDE RÆKKEFØLGE:

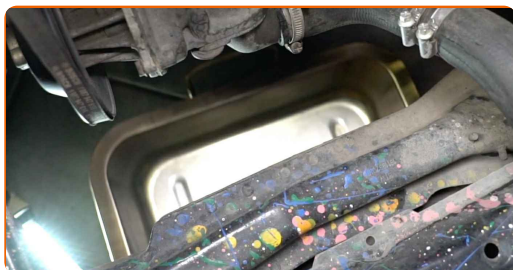
1 Åbn motorhjælmen.

2 Brug et kofanger beskyttelsesdækken for at undgå skader på lak og plastik dele på bilen.

3 Skru ekspansionsbeholderens dæksel af.



4 Klargør en beholder til væske.



5

Løsen kølervæskeslangens klemme. Brug en topnøgle N°7. Brug en skraldenøgle.



6

Frigør kølervæskeslangen.



7

Tøm kølervæsken ud af motoren.



Udskiftning: termostat kølemiddel – AUDI A4 Cabriolet (8H7, B6, 8HE, B7).

Råd:

- Vær forsigtig! Kølervæsken kan være brandvarm.
- Bær handsker for at undgå kontakt med varme væsker.
- Alt arbejde bør udføres når motoren er slukket.
- Vent indtil kølervæsken er fuldstændig flydt ud af udtømningshullet.

8

Skru temostathusets befæstigelse af. Brug en topnøgle N°13. Brug en skraldenøgle.



9

Fjern temostathuset.



AUTODOC anbefaler:

- Udskiftning: termostat kølemiddel – AUDI A4 Cabriolet (8H7, B6, 8HE, B7). Brug ikke overdreven kraft når du fjerner delen da dette kunne skade den.

10

Fjern termostaten.



AUTODOC anbefaler:

- Udskiftning: termostat kølemiddel – AUDI A4 Cabriolet (8H7, B6, 8HE, B7). Brug ikke overdreven kraft når du fjerner delen da dette kunne skade den.
- Vær opmærksom! Kølevæske kan lække ud af kølerørerne og termostathuset.

11

Installer den nye termostat.



Udskiftning: termostat kølemiddel – AUDI A4 Cabriolet (8H7, B6, 8HE, B7).
Råd:

- Under installation, brug ikke overdreven kraft for at undgå skade på delen.

12

Installer temostathuset.



- 13** Stram temostatusets befæstigelse til. Brug en topnøgle №10. Brug en momentnøgle. Stram den til 13 Nm moment.



- 14** Tilslut kølervæskeslangen.



- 15** Sikre kølervæskeslangens klemme. Brug en topnøgle №7. Brug en skraldenøgle.



- 16** Fjern dækslet til ekspansionsbeholderen.

- 17** Indsæt tragten.



18

Hæld kølervæske på ekspansionsbeholderen.



Udskiftning: termostat kølemiddel – AUDI A4 Cabriolet (8H7, B6, 8HE, B7). Råd fra AUTODOC:

- Brug kun kølervæske der anbefales af producenten.
- Kølervæsken bør være på niveau med MAX markeringen.
- Vent indtil luften fortrænges i systemet.

19

Tænd motoren og lad den køre i nogle minutter. Dette bør gøres for at fjerne resterende luft fra kølesystemet og for at efterse at komponenterne kører korrekt.

20

Sluk motoren.

21

Installer ekspansionsbeholderens dæksel.

22

Skrue dækslet til på ekspansionsbeholderen.



23

Fjern kofanger beskyttelsesdækket.

24

Luk motorhjelm.

GODT KLARET! 

SE FLERE VEJLEDNINGER

AUTODOC – BILDELE I TOPKVALITET TIL GODE PRISER ONLINE

AUTODOC MOBILE APP: GRIB GODE TILBUD, MENS DU HANDLER BEKVEMT



AUTODOC

GET IT ON  **Google Play**

 **Download on the App Store**

Download

ET STORT UDVALG AF RESERVEDELE TIL DIN BIL

TERMOSTAT KØLEMIDDEL: ET BREDT UDVALG

ANSVARFRASKRIVELSE:

Dokumentet indeholder kun generelle anbefalinger, som kan være brugbare, når du udfører reparations- eller udskiftningsarbejde. AUTODOC er ikke ansvarlig for tab, skader, skader på ejendom, som erhverves under reparations- eller udskiftningsprocessen, på grund af forkert brug eller fejlfortolkning af den angivne information.

AUTODOC er ikke ansvarlig for mulige fejl og usikkerheder i denne guide. Den angivne information er til informative formål og kan ikke erstatte rådgivning fra specialister.

AUTODOC er ikke ansvarlig for forkert eller farlig brug af udstyr, værktøj og bildele. AUTODOC anbefaler på det kraftigste, at man udviser forsigtighed og tjekker sikkerhedsreglerne, når man udfører reparationer eller reparationsarbejde. Husk: brug af bildele af lav kvalitet garanterer dig ikke den nødvendige vejsikkerhed.

© Copyright 2022 – Alt indhold på denne hjemmeside, i særdeleshed tekster, fotografier og grafik er beskyttet af lov om ophavsbeskyttelse. Alle rettigheder, inklusive kopiering, oplysninger fra 3. part, redigering og oversættelse, ejes af AUTODOC GmbH.