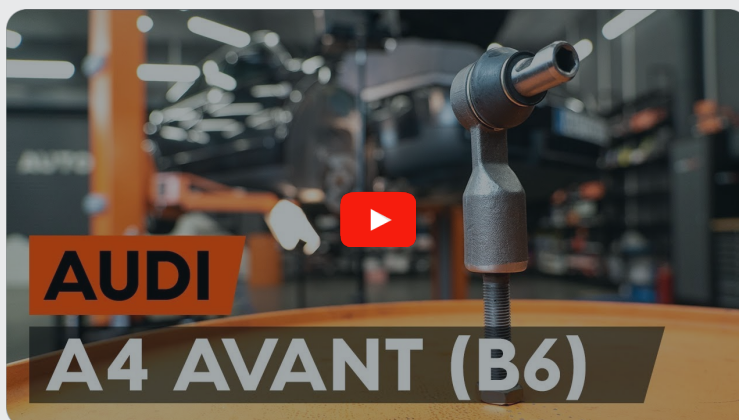




Udskift styrekugle - **AUDI**
A4 Sedan (8D2, B5) |
Brugeraanvisning

TILSVARENDE VIDEOUNDERVISNING



Denne video viser udskiftningsproceduren af en tilsvarende bildel på et andet køretøj

Vigtigt!

Denne udskiftningsprocedure kan bruges til:

AUDI A4 Sedan (8D2, B5) 1.6, AUDI A4 Sedan (8D2, B5) 1.8, AUDI A4 Sedan (8D2, B5) 1.8 T, AUDI A4 Sedan (8D2, B5) 2.6, AUDI A4 Sedan (8D2, B5) 2.8, AUDI A4 Sedan (8D2, B5) 1.9 TDI, AUDI A4 Sedan (8D2, B5) 1.8 quattro, AUDI A4 Sedan (8D2, B5) 1.8 T quattro, AUDI A4 Sedan (8D2, B5) 2.6 quattro, AUDI A4 Sedan (8D2, B5) 2.8 quattro, AUDI A4 Sedan (8D2, B5) 2.8 (ACK,ALG,AMX,APR,AQD,AHA), AUDI A4 Sedan (8D2, B5) 1.9 TDI quattro, AUDI A4 Sedan (8D2, B5) 2.4, AUDI A4 Sedan (8D2, B5) 2.4 quattro, AUDI A4 Sedan (8D2, B5) S4 quattro, (+ 2)

Trinene kan variere lettere afhængig af bilens udformning.

Denne undervisning er tilblevet baseret på udskiftningsproceduren for en tilsvarende bildel på: AUDI A4 Avant (8E5, B6) 1.9 TDI

UDSKIFTNING: STYREKUGLE – AUDI A4 SEDAN (8D2, B5). LISTE OVER DE VÆRKTØJER DU FÅR BRUG FOR:



- Stålbørste
- WD-40 spray
- Bremserens
- Kobber fedt
- Kombinationsnøgle №18
- Kombinationsnøgle №22
- Skruenøgle nr.13
- Skruenøgle nr.16
- Hjul slag topnøgle №17
- Skraldenøgle
- Skraldehåndtag
- Hammer
- Fladmejsel
- Justerbar skruenøgle
- Vernier kaliber
- Hjulstøtte

Køb værktøj

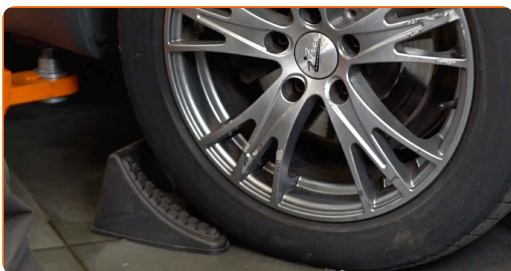
Udskiftning: styrekugle – AUDI A4 Sedan (8D2, B5). AUTODOC anbefaler:

- Udskift forbindelsesstænger parvis.
- Udskiftningsproceduren er identisk for den højre og venstre forbindelsesstang.
- Alt arbejde bør udføres når motoren er slukket.

UDSKIFTNING: STYREKUGLE – AUDI A4 SEDAN (8D2, B5). ANBEFALET RÆKKEFØLGE AF TRIN:

1

Sikre hjulene med klodser.



2

Løsn hjulboltene. Brug hjul slagnøgle #17.

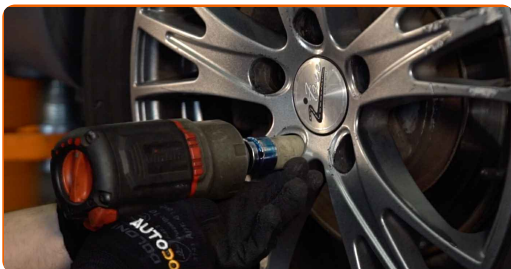


3

Hæv bilen i for og sikre den på støtter.

4

Løsen hjulboltene.

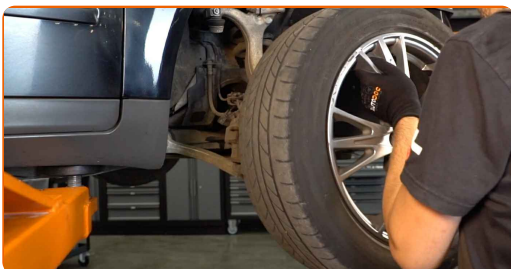


AUTODOC anbefaler:

- Advarsel! For at undgå skade, hold på hjulet mens befæstigelses boltene løsnes.
AUDI A4 Sedan (8D2, B5)

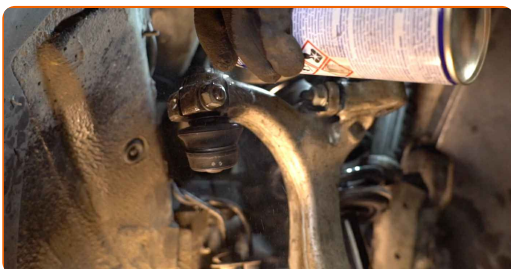
5

Fjern hjulet.



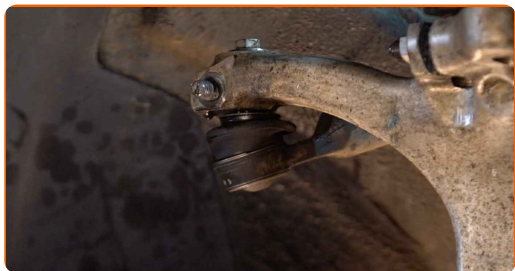
6

Rengør befæstigelsen der forbinder forbindelsesstangen og styrespindel. Brug en stålbørste. Brug WD-40 spray.



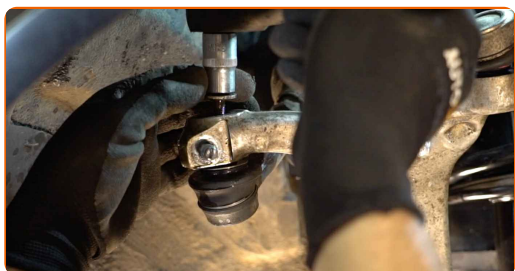
7

Skru møtrikken af der fastgør enden til styrekuglen. Brug en topnøgle N°13. Brug en skraldenøgle.



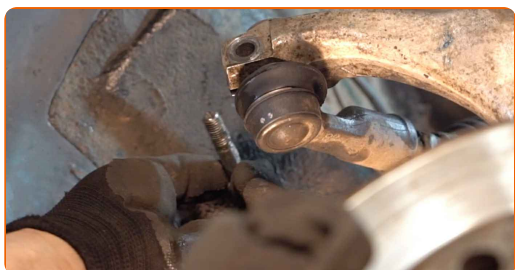
8

Skru møtrikken af der fastgør enden til styrekuglen. Brug en topnøgle N°16. Brug en skraldenøgle.



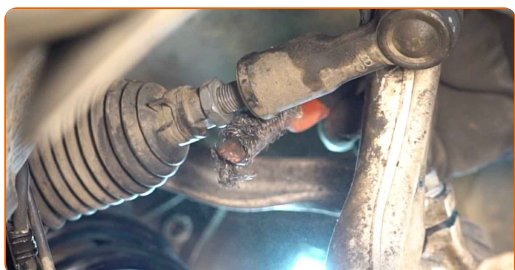
9

Fjern befæstigelsesbolten. Brug en flad metalmejsel. Brug en hammer.



10

Rengør befæstigelsen der forbinder forbindelsesstangen og styrespindel. Brug en stålbørste. Brug WD-40 spray.



- 11** Når du afmonterer, skal du markere eller måle den eksakte position for kugleledet på sprogingsstangen, eller tælle antallet af omgange du drejer, for at forhindre en efterfølgende dårlig sprog. Brug en skydelære.



- 12** Løsn låsemøtrikken der fastgør sprogingsstangen ende til sprogingsstangen. Brug en kombinøgle № 18. Brug en kombinøgle № 22.



- 13** Tag sprogingsstangens ende af styrekuglen. Brug en flad metalmejsel. Brug en hammer.

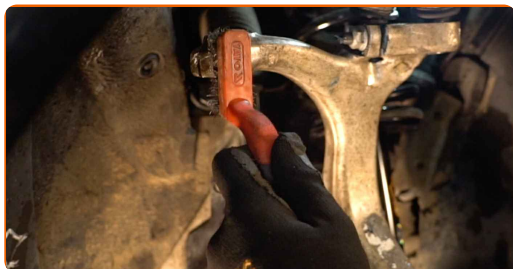


- 14** Skru enden ud af sprogingsstangen. Brug en skiftenøgle.



15

Rengør montagestedet til styrekuglen. Brug en stålbørste. Brug WD-40 spray.



16

Skru en ny ende til forbindelsesstangen på.

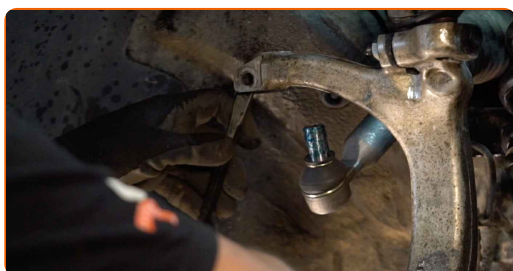


Udskiftning: styrekugle – AUDI A4 Sedan (8D2, B5). Fagfolk anbefaler:

- Når du monterer styrekuglen skal du huske, at dreje samme antal omgange eller at efterlade samme længde gevind, som da du målte.

17

Frigør fastgørelsen der forbinder styrekuglen med styrespindel. Brug en flad metalmejsel. Brug en hammer.



18 Forbind forbindelsesstangen til styrekuglen.



19 Installer fasgørelsesbolt.



20 Skru befæstigelses møtrikken ind som forbinder styrekuglen med styrespindel. Brug en topnøgle N°13. Brug en skraldenøgle.



21 Når du afmonterer, skal du markere eller måle den eksakte position for kugleledet på sparringsstangen, eller tælle antallet af omgange du drejer, for at forhindre en efterfølgende dårlig sporing. Brug en skydelære.



- 22** Stram endens låsemøtrik med. Brug en kombinøgle N° 18. Brug en kombinøgle N° 22. Brug en momentnøgle. Stram den til 40 Nm moment.



- 23** Skru befæstigelses møtrikken ind som forbinder styrekuglen med styrespindel. Brug en topnøgle N°16. Brug en skraldenøgle.

- 24** Stram møtrikken der forbinder forbindelsesstangen og styrespindlen. Brug en topnøgle N°16. Brug en momentnøgle. Stram den til 45 Nm moment.



- 25** Stram møtrikken der forbinder forbindelsesstangen og styrespindlen. Brug en topnøgle N°13. Brug en momentnøgle. Stram den til 7 Nm moment.

- 26** Behandl befæstigelsen der forbinder forbindelsesstangen og styrespindlen. Brug kobberfedt.

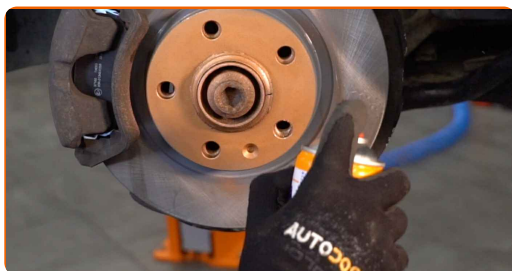


- 27** Behandle overfladen hvor bremseskiven har kontaktflade til hjulnavet. Brug kobberfedt.



28

Rengør bremseskivens overflade. Brug bremsrens.

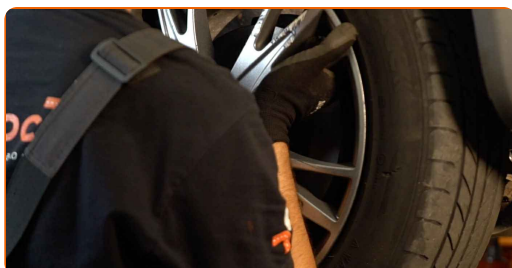


Udskiftning: styrekugle – AUDI A4 Sedan (8D2, B5). AUTODOC eksperter anbefaler:

- Efter påførsel af spray, vent få minutter.

29

Installer hjulet.



Udskiftning: styrekugle – AUDI A4 Sedan (8D2, B5). Råd fra AUTODOC:

- For at undgå skader, hold hjulet oppe når befæstigelsesboltene skrues ind.

30

Skru hjulboltene til. Brug hjul slagnøgle #17.



31

Sænk bilen og stram hjulboltene på kryds med. Brug en momentnøgle. Stram den til 120 Nm moment.

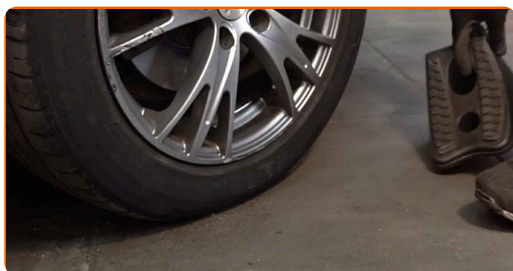


Udskiftning: styrekugle – AUDI A4 Sedan (8D2, B5). Råd:

- Tjek og juster sporingen, hvis det er nødvendigt.

32

Fjern donkraft og klodser.



GODT KLARET! 

SE FLERE VEJLEDNINGER

AUTODOC – BILDELE I TOPKVALITET TIL GODE PRISER ONLINE

AUTODOC MOBILE APP: GRIB GODE TILBUD, MENS DU HANDLER BEKVEMT



+ AUTODOC

GET IT ON  **Google Play**

 **Download on the App Store**

Download

ET STORT UDVALG AF RESERVEDELE TIL DIN BIL

STYREKUGLE: ET BREDT UDVALG

ANSVARFRASKRIVELSE:

Dokumentet indeholder kun generelle anbefalinger, som kan være brugbare, når du udfører reparations- eller udskiftningsarbejde. AUTODOC er ikke ansvarlig for tab, skader, skader på ejendom, som erhverves under reparations- eller udskiftningsprocessen, på grund af forkert brug eller fejlfortolkning af den angivne information.

AUTODOC er ikke ansvarlig for mulige fejl og usikkerheder i denne guide. Den angivne information er til informative formål og kan ikke erstatte rådgivning fra specialister.

AUTODOC er ikke ansvarlig for forkert eller farlig brug af udstyr, værktøj og bildele. AUTODOC anbefaler på det kraftigste, at man udviser forsigtighed og tjekker sikkerhedsreglerne, når man udfører reparationer eller reparationsarbejde. Husk: brug af bildele af lav kvalitet garanterer dig ikke den nødvendige vejsikkerhed.

© Copyright 2023 – Alt indhold på denne hjemmeside, i særdeleshed tekster, fotografier og grafik er beskyttet af lov om ophavsbeskyttelse. Alle rettigheder, inklusive kopiering, oplysninger fra 3. part, redigering og oversættelse, ejes af AUTODOC SE.