



Udskift termostat  
kølemiddel - **AUDI A4**  
**Sedan (8E2, B6) |**  
Brugermanvisning

## TILSVARENDE VIDEOUNDERVISNING



Denne video viser udskiftningsproceduren af en tilsvarende bildel på et andet køretøj

### **Vigtigt!**

Denne udskiftningsprocedure kan bruges til:

AUDI A4 Sedan (8E2, B6) 1.6

Trinene kan variere lettere afhængig af bilens udformning.

Denne undervisning er tilblevet baseret på udskiftningsproceduren for en tilsvarende bildel på: AUDI A4 Sedan (8D2, B5) 1.6

**UDSKIFTNING: TERMOSTAT KØLEMIDDEL – AUDI A4  
SEDAN (8E2, B6). VÆRKTØJER DU KUNNE FÅ BRUG  
FOR:**



- Stålbørste
- Universal rengøringspray
- Kontaktspray elektronik
- Forsegler
- Skraldehåndtag
- Kombinationsnøgle №10
- Kombinationsnøgle №13
- Kombinationsnøgle №17
- Kombinationsnøgle №46
- Skruenøgle nr.10
- Skruenøgle nr.13
- HEX bit nr. H5
- HEX bit nr. H8
- Skraldenøgle
- Tragt
- Væskebeholder
- Knibtænger
- Skærmbeskytter

**Køb værktøj**

Udskiftning: termostat kølemiddel – AUDI A4 Sedan (8E2, B6). AUTODOC eksperter anbefaler:

- Kontroller tilstanden af kølevæske hver gang du udskifter termostaten. Udskift kølevæsken om nødvendigt.
- Alt arbejde bør udføres når motoren er slukket.

## UDFØR UDSKIFTNING I FØLGENDE RÆKKEFØLGE:

**1** Åbn motorhjelmen.

**2** Brug et kofanger beskyttelsesdækken for at undgå skader på lak og plastik dele på bilen.

**3** Skru fastgørelserne på motordækslet af. Brug HEX nr. H5. Brug en skraldenøgle.



**4** Fjern motordækslet.



**AUTODOC anbefaler:**

- Udskitning: termostat kølemiddel – AUDI A4 Sedan (8E2, B6). Brug ikke overdreven kraft når du fjerner delen da dette kunne skade den.

5

Skrue ekspansionsbeholderens dæksel af.



6

Klargør en beholder til væske.



7

Rengør køleslangen. Brug universal rengøringsmiddel.



8

Frakobl kølevæskens rørholderklemme.



9

Frigør kølevæskeslangen.



Udskiftning: termostat kølemiddel – AUDI A4 Sedan (8E2, B6). Fagfolk anbefaler:

- Vær opmærksom! Kølevæske kan lække ud af kølerørerne og termostathuset.

10

Tøm kølevæsken ud af motoren.



Udskiftning: termostat kølemiddel – AUDI A4 Sedan (8E2, B6). Råd:

- Vær forsigtig! Kølevæsken kan være brandvarm.
- Bær handsker for at undgå kontakt med varme væsker.
- Alt arbejde bør udføres når motoren er slukket.
- Vent indtil kølevæsken er fuldstændig flydt ud af udtømningshullet.

**11** Rengør køleslangen. Brug universal rengøringsmiddel.



**12** Tilslut kølervæskeslangen.



**13** Tilslut holdeklemmen til kølervæskerøret.

**14** Rengør køleslangen. Brug universal rengøringsmiddel.



**15** Træk poly V-rem remstrammeren til side. Brug en kombinøgle N° 17.



**16** Fjern poly V-remmen.



Udskiftning: termostat kølemiddel – AUDI A4 Sedan (8E2, B6). Råd fra AUTODOC:

- Kontroller tilstanden af remstrammeren og medløberhjulet. Udskift dem om nødvendigt.

**17** Tilbagefør remstrammeren i dens originale position.



**18** Fjern batteridækslet.



**19** Skru befæstigelseerne af på bilens batteriklemmer. Brug en kombinøgle N° 10.





**20** Fjern batteriklemmerne.



**21** Løsen generatorens befæstigelser. Brug HEX nr. H8.



**22** Skru befæstigelserne af til den viskøse koblingsblæser. Brug en kombinøgle № 46. Brug HEX nr. H8.



**23** Løsen generatorens befæstigelser. Brug HEX nr. H8.



**24** Fjern generatoren.



**25** Afbryd generatorstikket.



**26** Skru generatorens strømkabelbeslag af. Brug en kombinøgle № 13.



**27** Rengør temostathuset. Brug universal rengøringsmiddel.



**28** Skru temostathusets befæstigelse af. Brug en topnøgle №10. Brug en skraldenøgle.



**29** Fjern temostathuset.



**AUTODOC anbefaler:**

- Udskiftning: termostat kølemiddel – AUDI A4 Sedan (8E2, B6). Brug ikke overdreven kraft når du fjerner delen da dette kunne skade den.

**30**

Fjern termostaten. Brug knibtænger.



**Udskiftning: termostat kølemiddel – AUDI A4 Sedan (8E2, B6). Råd:**

- Brug ikke overdreven kraft for at fjerne delen. Ellers ville du kunne skade den.
- Vær opmærksom! Kølevæske kan lække ud af kølerørerne og termostathuset.

**31**

Rengør termostathusets montagested. Brug en stålbørste. Brug universal rengøringsmiddel.



**32**

Installer den nye termostat.

**AUTODOC anbefaler:**

- Udskiftning: termostat kølemiddel – AUDI A4 Sedan (8E2, B6). Brug ikke overdreven kraft under installation. Dett kunne skade delen.

**33**

Behandl termostathuset. Brug en forsegler.



**34**

Installer temostathuset.



**Udskiftning: termostat kølemiddel – AUDI A4 Sedan (8E2, B6). Råd fra AUTODOC:**

- Under installation, brug ikke overdreven kraft for at undgå skade på delen.

**35**

Stram temostathusets befæstigelse til. Brug en topnøgle N°10. Brug en momentnøgle. Stram den til 6 Nm moment.



- 36** Stram generatorens strømkabelbeslag. Brug en topnøgle N°13. Brug en momentnøgle. Stram den til 5 Nm moment.



- 37** Tilslut generatorstikket.



- 38** Installer generatoren.



- 39** Stram befæstigelseerne til generatoren. Brug HEX nr. H8. Brug en momentnøgle. Stram den til 8 Nm moment.



- 40** Stram befæstigelseerne til den viskøse koblingsblæser. Brug en kombinøgle N° 46. Brug HEX nr. H8. Brug en momentnøgle. Stram den til 24 Nm moment.



- 41** Træk poly V-rem remstrammeren til side. Brug en kombinøgle N° 17.



- 42** Installer poly V-remmen.

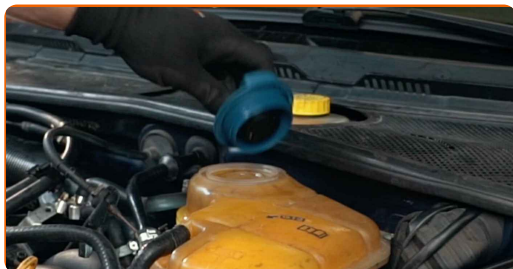
Udskiftning: termostat kølemiddel – AUDI A4 Sedan (8E2, B6). AUTODOC eksperter anbefaler:

- Kontroller tilstanden af remstrammeren og medløberhjulet. Udskift dem om nødvendigt.

- 43** Tilbagefør remstrammeren i dens originale position.



**44** Fjern dækslet til ekspansionsbeholderen.



**45** Indsæt tragten.



**46** Hæld kølervæske på ekspansionsbeholderen.



**Udskiftning: termostat kølemiddel – AUDI A4 Sedan (8E2, B6). AUTODOC anbefaler:**

- Brug kun kølervæske der anbefales af producenten.
- Kølervæsken bør være på niveau med MAX markeringen.
- Vent indtil luften fortrænges i systemet.

47

Fastgør batteriklemmerne på batteriet.

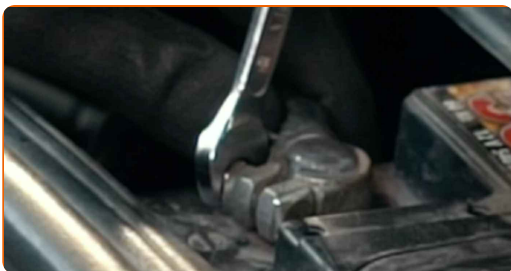


Udskiftning: termostat kølemiddel – AUDI A4 Sedan (8E2, B6). Råd fra AUTODOC:

- Være forsigtig!! Ombyt ikke positiv og negativ klemme på bilens batteri.

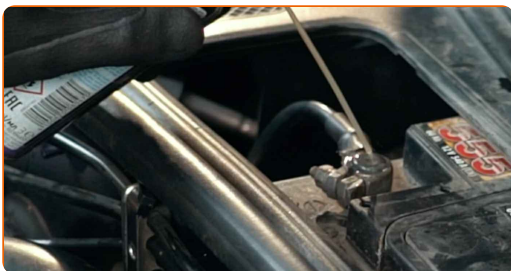
48

Skrue befæstigelserne ind på batteriets klemmer. Brug en kombinøgle N° 10.



49

Behandl batteripolerne. Brug dielektrisk fedt.





**50** Installer batteridækslet.



**51** Tænd motoren og lad den køre i nogle minutter. Dette bør gøres for at fjerne resterende luft fra kølesystemet og for at efterse at komponenterne kører korrekt.

**52** Sluk motoren.

**53** Installer ekspansionsbeholderens dæksel.



**54** Skru dækslet til på ekspansionsbeholderen.



**55** Installer motordækslet og fastgør det.

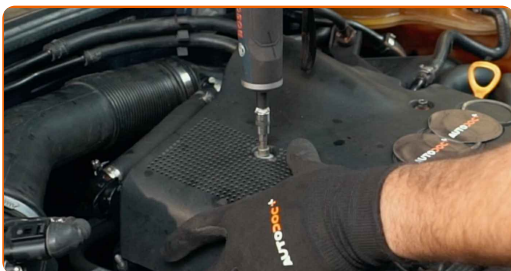


## AUTODOC anbefaler:

- Udskiftning: termostat kølemiddel – AUDI A4 Sedan (8E2, B6). Brug ikke overdreven kraft under installation. Dett kunne skade delen.

56

Skru fastgørelserne til motordækslet ind. Brug HEX nr. H5. Brug en skraldenøgle.



57

Kontroller kølervæske niveauet. Om nødvendig, fyld op til det krævet niveau.

58

Fjern kofanger beskyttelsesdækket.

59

Luk motorhjernen.

**GODT KLARET!** 

[SE FLERE VEJLEDNINGER](#)

## AUTODOC – BILDELE I TOPKVALITET TIL GODE PRISER ONLINE

**AUTODOC MOBILE APP: GRIB GODE TILBUD, MENS DU HANDLER BEKVEMT**



**AUTODOC**

GET IT ON  **Google Play**

 **Download on the App Store**

**Download**

**ET STORT UDVALG AF RESERVEDELE TIL DIN BIL**

**TERMOSTAT KØLEMIDDEL: ET BREDT UDVALG**

### **ANSVARFRASKRIVELSE:**

Dokumentet indeholder kun generelle anbefalinger, som kan være brugbare, når du udfører reparations- eller udskiftningsarbejde. AUTODOC er ikke ansvarlig for tab, skader, skader på ejendom, som erhverves under reparations- eller udskiftningsprocessen, på grund af forkert brug eller fejlfortolkning af den angivne information.

AUTODOC er ikke ansvarlig for mulige fejl og usikkerheder i denne guide. Den angivne information er til informative formål og kan ikke erstatte rådgivning fra specialister.

AUTODOC er ikke ansvarlig for forkert eller farlig brug af udstyr, værktøj og bildele. AUTODOC anbefaler på det kraftigste, at man udviser forsigtighed og tjekker sikkerhedsreglerne, når man udfører reparationer eller reparationsarbejde. Husk: brug af bildele af lav kvalitet garanterer dig ikke den nødvendige vejsikkerhed.

© Copyright 2022 – Alt indhold på denne hjemmeside, i særdeleshed tekster, fotografier og grafik er beskyttet af lov om ophavsbeskyttelse. Alle rettigheder, inklusive kopiering, oplysninger fra 3. part, redigering og oversættelse, ejes af AUTODOC GmbH.