



Udskift ribrem - **AUDI A8**
D2 (4D2, 4D8) |
Brugermanvisning

TILSVARENDE VIDEOUNDERVISNING



Denne video viser udskiftningsproceduren af en tilsvarende bildel på et andet køretøj

i **Vigtigt!**

Denne udskiftningsprocedure kan bruges til:

AUDI A8 D2 (4D2, 4D8) 2.8, AUDI A8 D2 (4D2, 4D8) 2.8 quattro

Trinene kan variere lettere afhængig af bilens udformning.

Denne undervisning er tilblevet baseret på udskiftningsproceduren for en tilsvarende bildel på: AUDI A6 C5 Avant (4B5) 2.4

UDSKIFTNING: RIBREM – AUDI A8 D2 (4D2, 4D8).
VÆRKTØJER DU KUNNE FÅ BRUG FOR:



- Kombinationsnøgle №17
- Phillips skruetrækker
- Flad skruetrækker
- Skærmbeskytter

Køb værktøj

Udskiftning: ribrem – AUDI A8 D2 (4D2, 4D8). AUTODOC anbefaler:

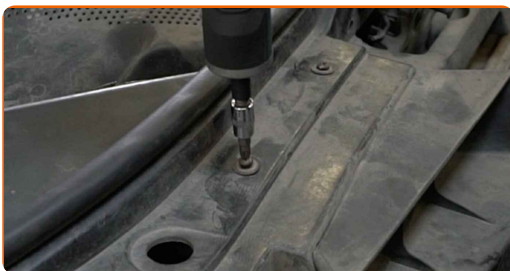
- Alt arbejde bør udføres når motoren er slukket.

UDSKIFTNING: RIBREM – AUDI A8 D2 (4D2, 4D8). BRUG FØLGENDE PROCEDURE:

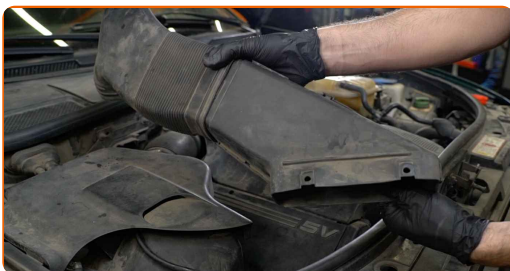
1 Åbn motorhjælmen.

2 Brug et kofanger beskyttelsesdækken for at undgå skader på lak og plastik dele på bilen.

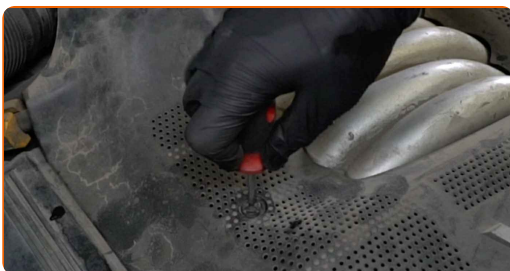
3 Skru befæstigelse af til luftfordeling hylstrets samlinger. Brug en Phillips skruetrækker.



4 Fjern luftfordeling hylstrets samlinger.



5 Skru fastgørelserne på motordækslet af. Brug en skruetrækker med lige kærv.



6

Fjern motordækslet.



AUTODOC anbefaler:

- Udskiftning: ribrem – AUDI A8 D2 (4D2, 4D8). Brug ikke overdreven kraft når du fjerner delen da dette kunne skade den.

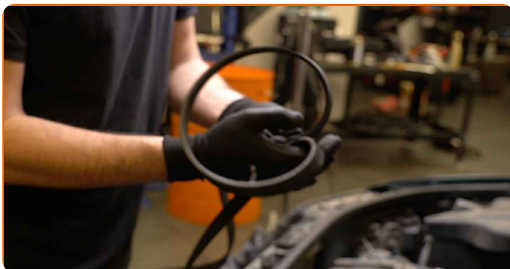
7

Træk poly V-rem remstrammeren til side. Brug en kombinøgle № 17.



8

Fjern poly V-remmen.



Udskiftning: ribrem – AUDI A8 D2 (4D2, 4D8). Råd fra AUTODOC:

- Kontroller tilstanden af remstrammeren og medløberhjulet. Udskift dem om nødvendigt.

9 Tilbagefør remstrammeren i dens originale position.

10 Installer poly V-remmen.



11 Træk poly V-rem remstrammeren til side. Brug en kombinøgle N° 17.



12 Anbring poly-v-remmen på krumtapskiven.



Udskiftning: ribrem – AUDI A8 D2 (4D2, 4D8). Råd:

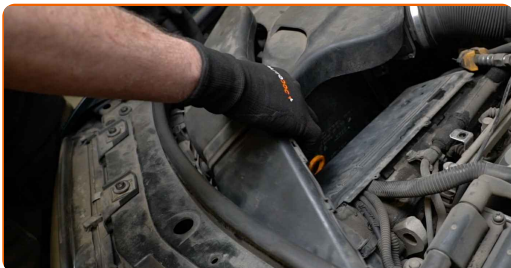
- Vær sikker på at poly V-remmen passer stramt på remstrammeren.
- Vær sikker på at den V-formet kilerem er tilstrækkelig strammet.

13 Tilbagefør remstrammeren i dens originale position. Brug en kombinøgle N° 17.

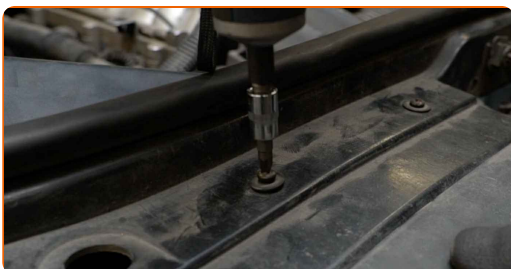
14 Tænd motoren og lad den køre i nogle minutter. Der er nødvendigt for at sikre at komponentet fungerer korrekt.

15 Sluk motoren.

16 Geninstaller luftfordeling hylstrets samlinger.



17 Skru befæstigelseerne ind til luftfordeling hylsters samlinger. Brug en Phillips skruetrækker.



18 Monter motordækslet og fastgør den.



AUTODOC anbefaler:

- Sikre at motordækslet er korrekt placeret. Det bør ikke forskydes i forhold til styreskruerne.
- Udskiftning: ribrem – AUDI A8 D2 (4D2, 4D8). Brug ikke overdreven kraft under installation. Dett kunne skade delen.

19

Skrue fastgørelserne til motordækslet ind. Brug en skruetrækker med lige kærve.



20

Fjern kofanger beskyttelsesdækket.

21

Luk motorhjelm.

GODT KLARET! 

SE FLERE VEJLEDNINGER

AUTODOC – BILDELE I TOPKVALITET TIL GODE PRISER ONLINE

AUTODOC MOBILE APP: GRIB GODE TILBUD, MENS DU HANDLER BEKVEMT



AUTODOC

GET IT ON
Google Play

Download on the
App Store

Download

ET STORT UDVALG AF RESERVEDELE TIL DIN BIL

RIBREM: ET BREDT UDVALG

(i) ANSVARFRASKRIVELSE:

Dokumentet indeholder kun generelle anbefalinger, som kan være brugbare, når du udfører reparations- eller udskiftningsarbejde. AUTODOC er ikke ansvarlig for tab, skader, skader på ejendom, som erhverves under reparations- eller udskiftningsprocessen, på grund af forkert brug eller fejlfortolkning af den angivne information.

AUTODOC er ikke ansvarlig for mulige fejl og usikkerheder i denne guide. Den angivne information er til informative formål og kan ikke erstatte rådgivning fra specialister.

AUTODOC er ikke ansvarlig for forkert eller farlig brug af udstyr, værktøj og bildele. AUTODOC anbefaler på det kraftigste, at man udviser forsigtighed og tjekker sikkerhedsreglerne, når man udfører reparationer eller reparationsarbejde. Husk: brug af bildele af lav kvalitet garanterer dig ikke den nødvendige vejsikkerhed.

© Copyright 2022 – Alt indhold på denne hjemmeside, i særdeleshed tekster, fotografier og grafik er beskyttet af lov om ophavsbeskyttelse. Alle rettigheder, inklusive kopiering, oplysninger fra 3. part, redigering og oversættelse, ejes af AUTODOC GmbH.