



Udskift forreste nedre  
arm - **AUDI A8 D2 (4D2,  
4D8)** | Brugermanvisning

## TILSVARENDE VIDEOUNDERVISNING



Denne video viser udskiftningsproceduren af en tilsvarende bildel på et andet køretøj

### **Vigtigt!**

Denne udskiftningsprocedure kan bruges til:

AUDI A8 D2 (4D2, 4D8) 4.2 quattro, AUDI A8 D2 (4D2, 4D8) 2.8, AUDI A8 D2 (4D2, 4D8) 2.8 quattro, AUDI A8 D2 (4D2, 4D8) 3.7, AUDI A8 D2 (4D2, 4D8) 3.7 quattro, AUDI A8 D2 (4D2, 4D8) S8 quattro, AUDI A8 D2 (4D2, 4D8) 2.5 TDI, AUDI A8 D2 (4D2, 4D8) 2.5 TDI quattro, AUDI A8 D2 (4D2, 4D8) 3.3 TDI quattro, AUDI A8 D2 (4D2, 4D8) S 8 quattro, AUDI A8 D2 (4D2, 4D8) 6.0 W12 quattro

Trinene kan variere lettere afhængig af bilens udformning.

Denne undervisning er tilblevet baseret på udskiftningsproceduren for en tilsvarende bildel på: AUDI A4 B6 Avant (8E5) 1.9 TDI

UDSKIFTNING: FORRESTE NEDRE ARM – AUDI A8 D2  
(4D2, 4D8). LISTE OVER DE VÆRKTØJER DU FÅR BRUG  
FOR:



- Stålbørste
- WD-40 spray
- Bremserens
- Multifunktionsfedt
- Kobber fedt
- Kombinationsnøgle N°18
- Skruenøgle nr.10
- Skruenøgle nr.18
- Hjul slag topnøgle N°17
- Skraldenøgle
- Skraldehåndtag
- Phillips skruetrækker
- Flad Skruetrækker
- Kugleledsafrækker
- Koben
- Hydraulisk gearkasse donkraft
- Hjulstøtte

**Køb værktøj**

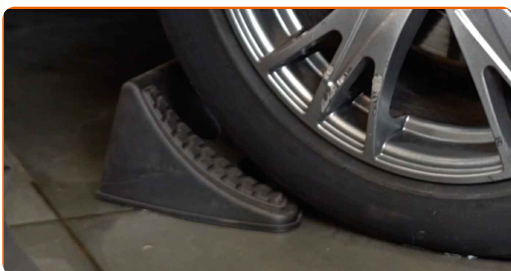
Udskiftning: forreste nedre arm – AUDI A8 D2 (4D2, 4D8). AUTODOC eksperter anbefaler:

- Udskiftningsproceduren er identisk for den venstre som den højre , nedre bæream.
- Alt arbejde bør udføres når motoren er slukket.

## UDSKIFTNING: FORRESTE NEDRE ARM – AUDI A8 D2 (4D2, 4D8). BRUG FØLGENDE PROCEDURE:

1

Sikre hjulene med klodser.



2

Løsn hjulboltene. Brug hjul slagnøgle #17.



3

Hæv bilen i for og sikre den på støtter.

4

Løsen hjulboltene.

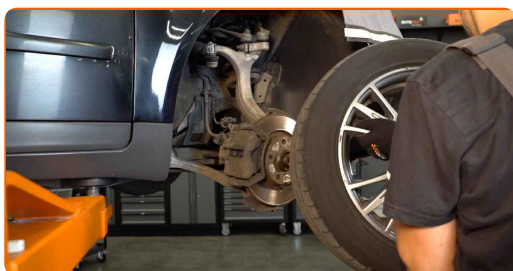


**AUTODOC anbefaler:**

- Vigtigt! Hold på hjulet mens befæstigelses boltene løsnes. AUDI A8 D2 (4D2, 4D8)

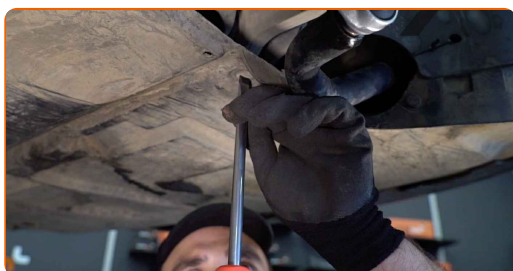
5

Fjern hjulet.



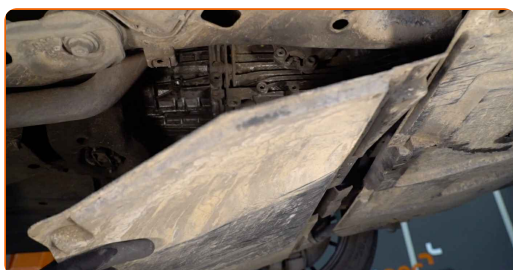
6

Skru fastgørelsesboltene af beskyttelsesdækslet. Brug en skruetrækker med lige kærø.



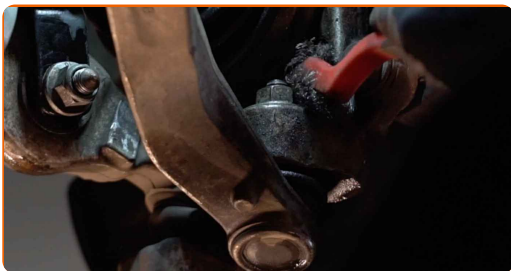
7

Fjern beskyttelsesdækslet.



8

Rens alle leddene i armen. Brug en stålbørste. Brug WD-40 spray.

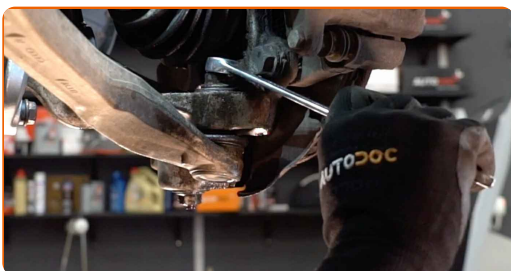


**Udskiftning: forreste nedre arm – AUDI A8 D2 (4D2, 4D8). Råd:**

- Efter påførsel af spray, vent få minutter.
- Brug beskyttelsesbriller.

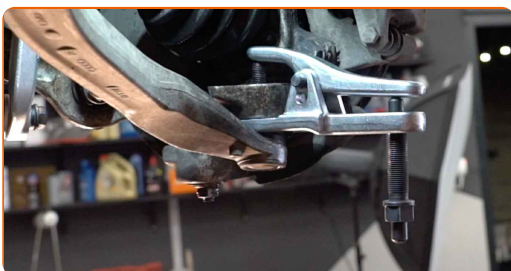
9

Skru kugleleddets beslag af styrekuglen. Brug en kombinøgle № 18.

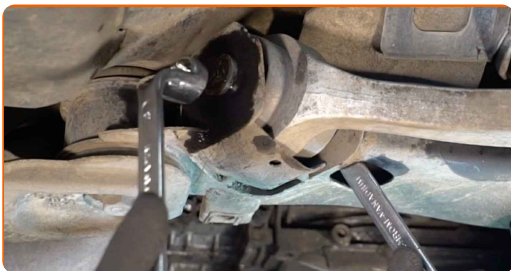


10

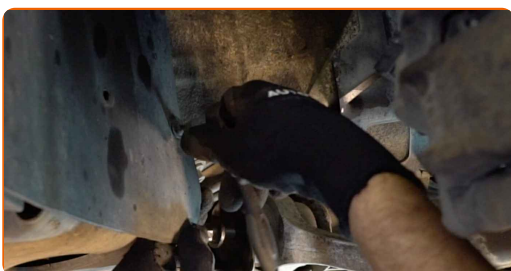
Tag kugleledet af styrekuglen. Brug en lejeaftrækker.



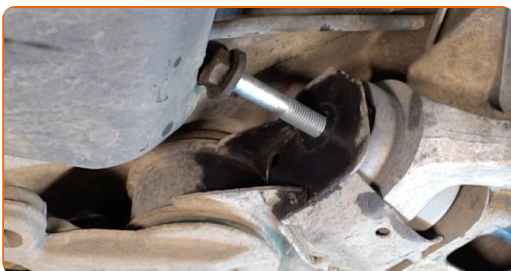
**11** Løsen de bageste befæstigelse der forbinder bæreamen og underrammen. Brug en kombinøgle N° 18 (2 styk).



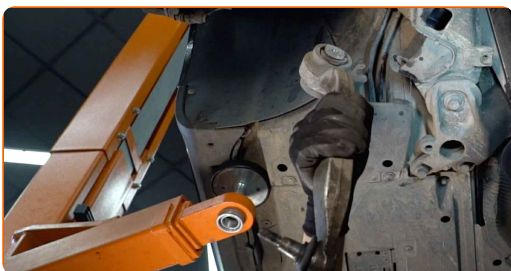
**12** Løsen og fjern hjulinderskærm fastgørelserne. Brug en Phillips skruetrækker. Brug en topnøgle N°10. Brug en skraldenøgle.



**13** Fjern befæstigelsesbolten. Brug et koben.

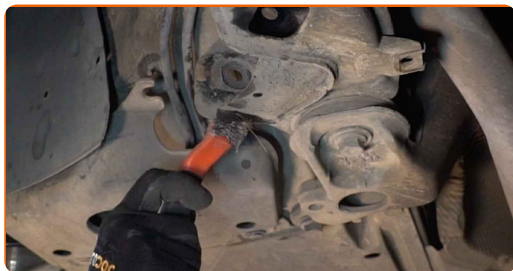


**14** Fjern armen.



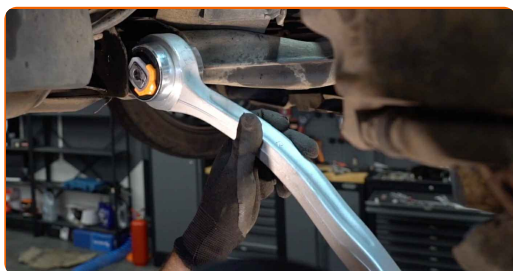
15

Rens montagesædet og gevind af ophængsarmen. Brug en stålbørste. Brug WD-40 spray.



16

Installer en ny arm.



Udskiftning: forreste nedre arm – AUDI A8 D2 (4D2, 4D8). AUTODOC anbefaler:

- Under installationsprocessen, må du kan bruge nye bolte og møtrikker.
- Du må ikke skade kugleleddets dæksel.

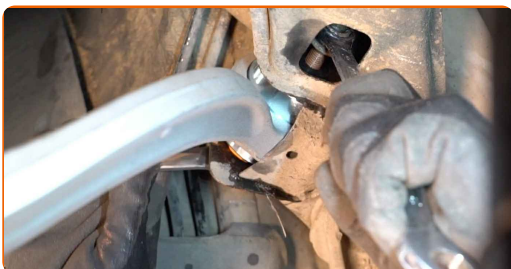
17

Installer fasgørelsesbolt.

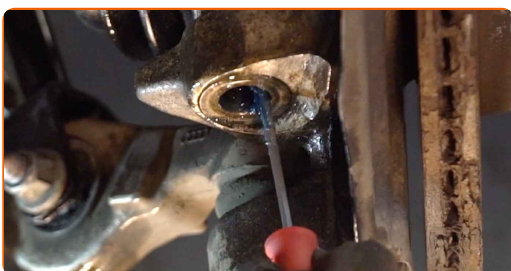




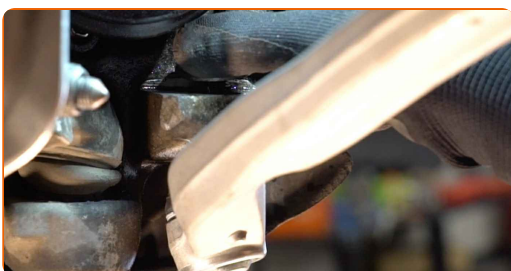
- 18** Skru den bageste befæstigelse fast der forbinder bæreammen med underrammen. Brug en kombinøgle N° 18 (2 styk).



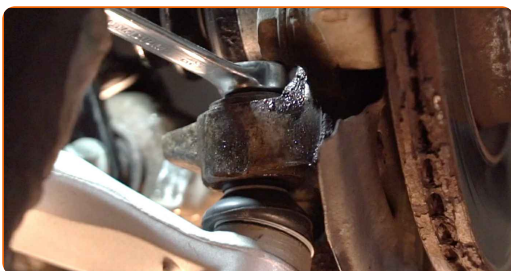
- 19** Behandl alle leddene. Brug en universal smørefedt. Brug en skruetrækker med lige kær. v.



- 20** Forbind kugleledet til styrekuglen.

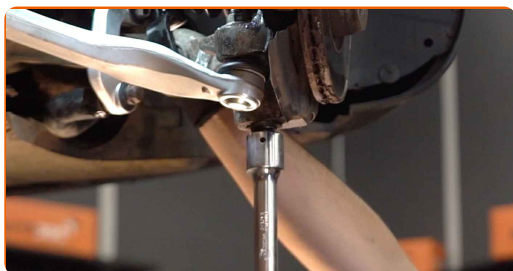


- 21** Skru befæstigelserne til kugleledet fast. Brug en kombinøgle N° 18. Spænd den ikke til.



22

Støt armen. Brug en hydraulisk løfteenhed.



23

Stram den bageste befæstigelse der forbinder bæreammen med underrammen. Brug en kombinøgle N°18. Brug en topnøgle N°18. Brug en momentnøgle. Stram den til 70 Nm moment.+180°



Udskiftning: forreste nedre arm – AUDI A8 D2 (4D2, 4D8). Fagfolk anbefaler:

- Vigtigt! Sørg for at bruge nye skruer.

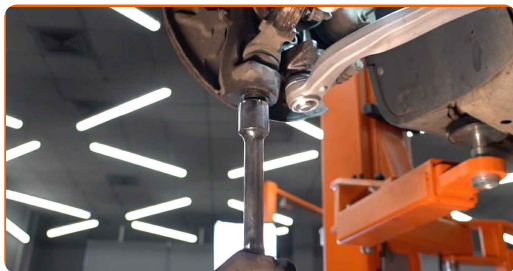
24

Stram kugleleddet fastgørelse. Brug en topnøgle N°18. Brug en momentnøgle. Stram den til 120 Nm moment.



25

Fjern støtten under armen.

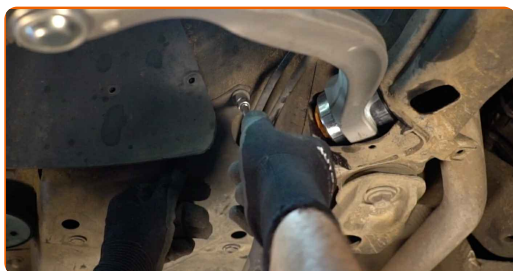


**AUTODOC anbefaler:**

- Sænk den hydrauliske løfteenhed smidigt, trinløst, for at undgå at skade på samlinger og mekanismer.

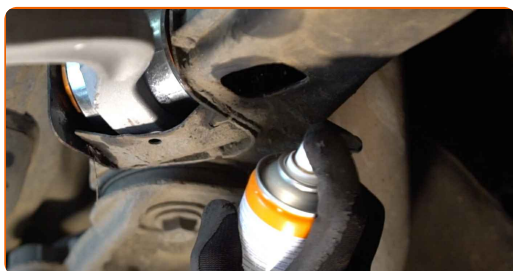
26

Påsæt og stram hjul inderskærmens befæstigelse. Brug en Phillips skruetrækker. Brug en topnøgle N°10. Brug en skraldenøgle.



27

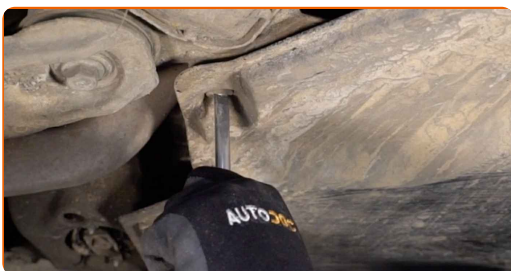
Behandel alle leddene. Brug kobberfedt.



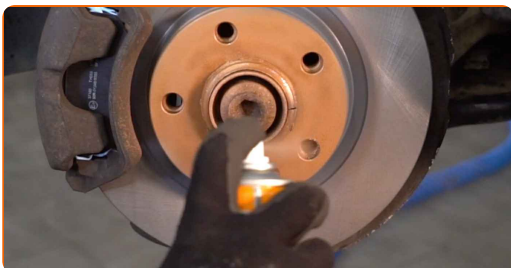
**28** Monter beskyttelsesdækslet.



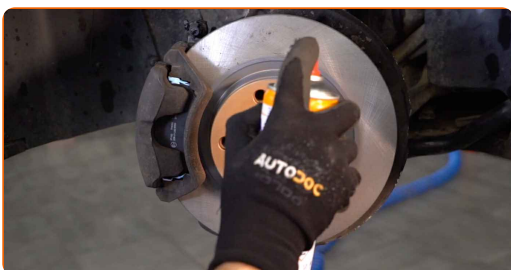
**29** Stram beskyttelsesdækslets fastgørelsesboltene. Brug en skruetrækker med lige kær.



**30** Behandle overfladen hvor bremseskiven har kontaktflade til hjulnavet. Brug kobberfedt.



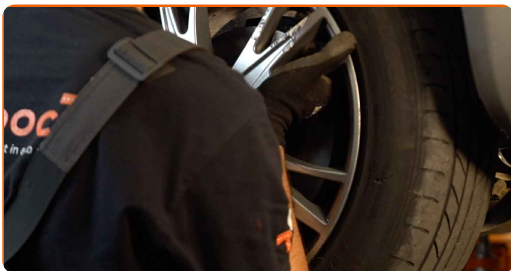
**31** Rengør bremseskivens overflade. Brug bremsrens.



**AUTODOC anbefaler:**

- Udskiftning: forreste nedre arm – AUDI A8 D2 (4D2, 4D8). Efter påførsel af sprayen, vent nogle få minutter.

**32** Installer hjulet.



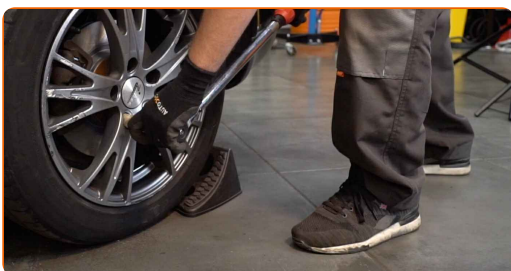
Udskiftning: forreste nedre arm – AUDI A8 D2 (4D2, 4D8). Råd fra AUTODOC eksperter:

- For at undgå skader, hold hjulet oppe når befæstigelsesboltene skrues ind.

**33** Skru hjulboltene til. Brug hjul slagnøgle #17.

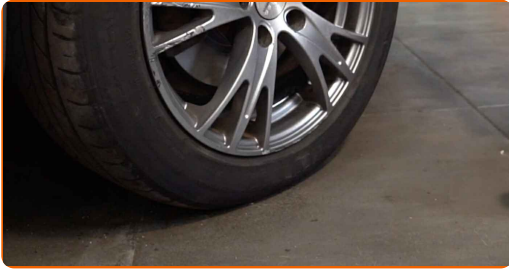


**34** Sænk bilen og stram hjulboltene på kryds med. Brug en momentnøgle. Stram den til 120 Nm moment.



35

Fjern donkraft og klodser.



**GODT KLARET!** 

**SE FLERE VEJLEDNINGER**

## AUTODOC – BILDELE I TOPKVALITET TIL GODE PRISER ONLINE

**AUTODOC MOBILE APP: GRIB GODE TILBUD, MENS DU HANDLER BEKVEMT**



**AUTODOC**

GET IT ON  
**Google Play**

Download on the  
**App Store**

**Download**

**ET STORT UDVALG AF RESERVEDELE TIL DIN BIL**

**BÆREARM: ET BREDT UDVALG**

### **ANSVARSFRAKRIVELSE:**

Dokumentet indeholder kun generelle anbefalinger, som kan være brugbare, når du udfører reparations- eller udskiftningsarbejde. AUTODOC er ikke ansvarlig for tab, skader, skader på ejendom, som erhverves under reparations- eller udskiftningsprocessen, på grund af forkert brug eller fejlfortolkning af den angivne information.

AUTODOC er ikke ansvarlig for mulige fejl og usikkerheder i denne guide. Den angivne information er til informative formål og kan ikke erstatte rådgivning fra specialister.

AUTODOC er ikke ansvarlig for forkert eller farlig brug af udstyr, værktøj og bildele. AUTODOC anbefaler på det kraftigste, at man udviser forsigtighed og tjekker sikkerhedsreglerne, når man udfører reparationer eller reparationsarbejde. Husk: brug af bildele af lav kvalitet garanterer dig ikke den nødvendige vejsikkerhed.

© Copyright 2022 – Alt indhold på denne hjemmeside, i særdeleshed tekster, fotografier og grafik er beskyttet af lov om ophavsbeskyttelse. Alle rettigheder, inklusive kopiering, oplysninger fra 3. part, redigering og oversættelse, ejes af AUTODOC GmbH.