



Udskift støddæmper bag
- **Mercedes W245** |
Brugermanvisning

VIDEO UNDERVISNING



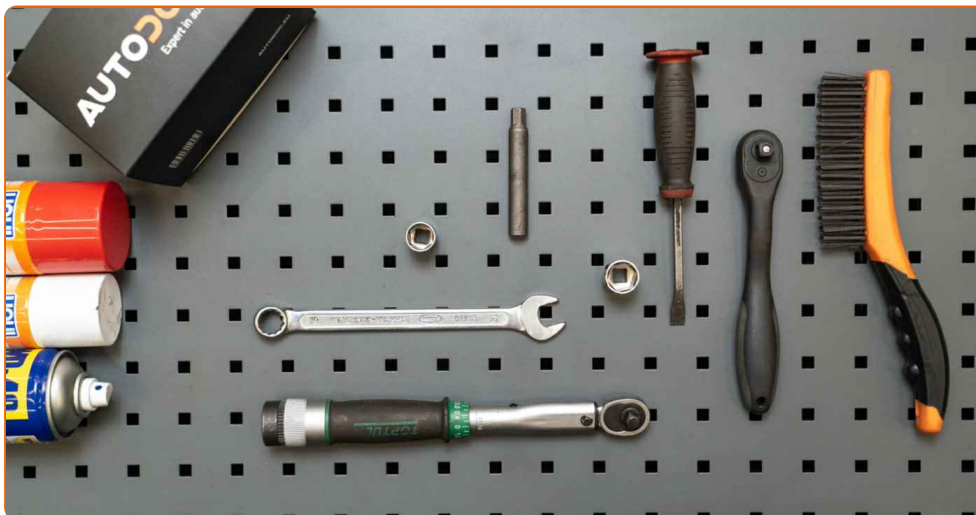
Vigtigt!

Denne udskiftningsprocedure kan bruges til:

MERCEDES-BENZ A-klasse (W169) E-CELL (169.090), MERCEDES-BENZ A-klasse (W169) A 200 CDI (169.308, 169.008), MERCEDES-BENZ A-klasse (W169) A 170 (169.032, 169.332), MERCEDES-BENZ A-klasse (W169) A 150 (169.031, 169.331), MERCEDES-BENZ A-klasse (W169) A 200 (169.033, 169.333), MERCEDES-BENZ A-klasse (W169) A 160 CDI (169.006, 169.306), MERCEDES-BENZ A-klasse (W169) A 180 CDI (169.007, 169.307), MERCEDES-BENZ A-klasse (W169) A 200 CDI (169.008, 169.308), MERCEDES-BENZ B-klasse (W245) B 180 CDI (245.207), MERCEDES-BENZ B-klasse (W245) B 200 CDI (245.208), MERCEDES-BENZ B-klasse (W245) B 170 (245.232), MERCEDES-BENZ B-klasse (W245) B 200 TURBO (245.234), MERCEDES-BENZ B-klasse (W245) B 150 (245.231), MERCEDES-BENZ A-klasse (W169) A 200 TURBO (169.034, 169.334), MERCEDES-BENZ B-klasse (W245) B 170 NGT (245.233), (+ 5)

Trinene kan variere lettere afhængig af bilens udformning.

**UDSKIFTNING: STØDDÆMPER – MERCEDES W245.
VÆRKTØJER DU FÅR BRUG FOR:**



- Stålbørste
- WD-40 spray
- Bremserens
- Kobber fedt
- Kombinationsnøgle N°16
- Skruenøgle nr.16
- Skruenøgle nr.17
- Hjul slag topnøgle N°H12
- Skraldenøgle
- Skraldehåndtag
- Støddæmper modhold topnøgle DDN°6
- Koben
- Hydraulisk gearkasse donkraft
- Hjulstøtte

KØB VÆRKTØJ

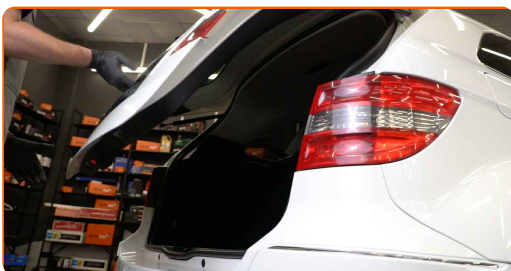
Udskiftning: støddæmper – Mercedes W245. AUTODOC eksperter anbefaler:

- Begge støddæmpere på bagerste ophæng bør udskiftes samtidig.
- Udskiftningsproceduren er identisk for venstre og højre støddæmper af det bagerste ophæng.
- Venligst bemærk: alt arbejde der udføres på bilen – Mercedes W245 – skal foretages når motoren er slukket.

UDFØR UDSKIFTNING I FØLGENDE RÆKKEFØLGE:

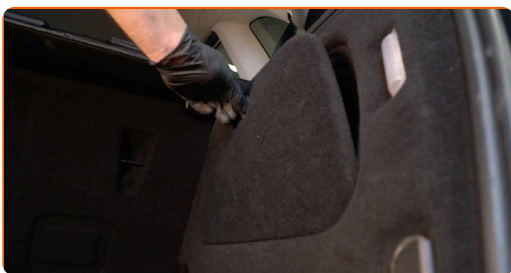
1

Åbn bagklappen.



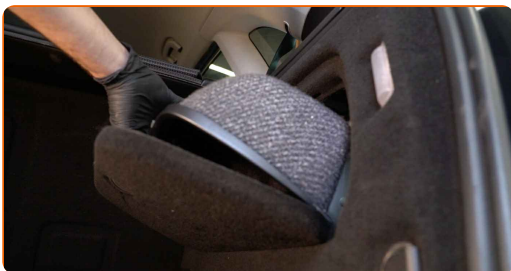
2

Fjern klipsene til bagagerummets side foring.



3

Frigør bagagerummets side foring.



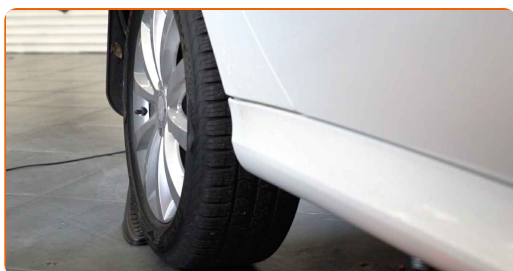
4 Fjern beskyttelsehætten på støddæmperens beslag.



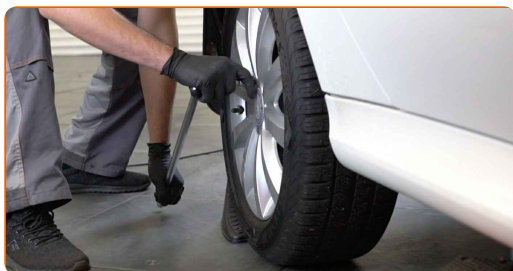
5 Løsen den øvre befæstigelse til støddæmperen. Brug en topnøgle N°16. Brug en støddæmper modhold topnøgle DDN°6. Brug en skraldenøgle.



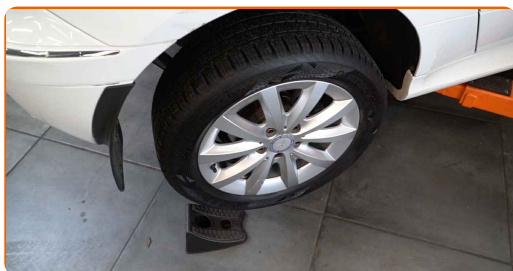
6 Sikre hjulene med klodser.



7 Løsn hjulboltene. Brug hjul slagnøgle #H12.

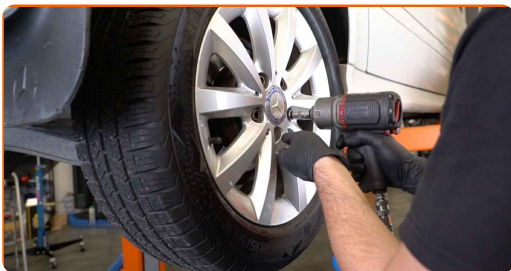


8 Hæv bilen i bag og sikre den på støtter.



9

Løsen hjulboltene.



Udskiftning: støddæmper – Mercedes W245. AUTODOC anbefaler:

- For at undgå skader, så støt på øverste del af hjulet når boltene løsnes.

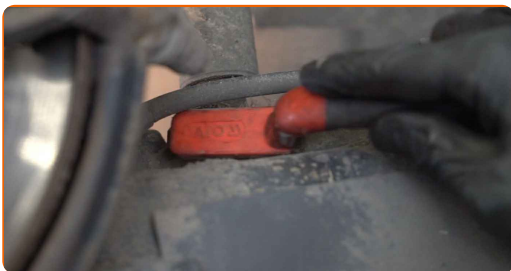
10

Fjern hjulet.



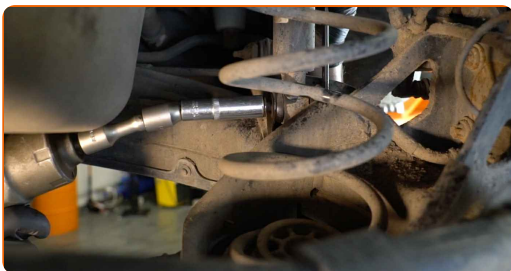
11

Rengør støddæmper fastgørelserne. Brug en stålbørste. Brug WD-40 spray.

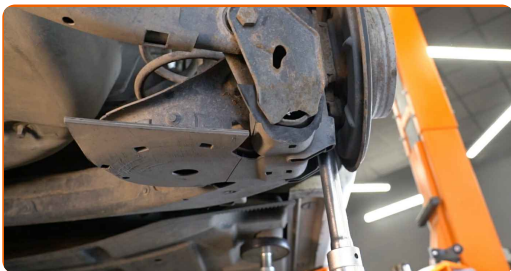


12

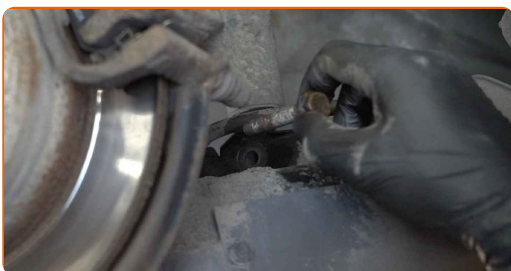
Skrue de nedre skruer af støddæmperen. Brug en kombinøgle N° 16. Brug en topnøgle N°16. Brug en skraldenøgle.



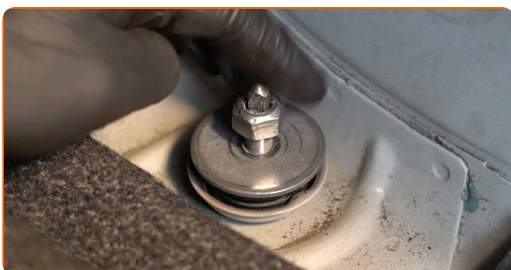
13 Støt armen. Brug en hydraulisk løfteenhed.



14 Fjern befæstigelsesbolten.



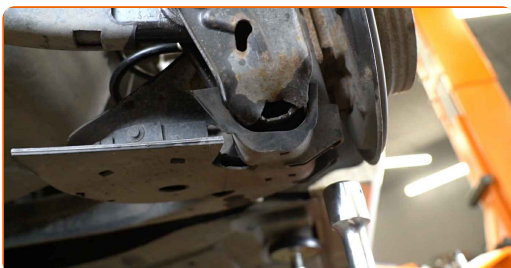
15 Skru den øvre fastgørelse af støddæmperen.



AUTODOC anbefaler:

- **Vigtigt!** Hold på støddæmperen mens befæstigelses boltene løsnes. Mercedes W245

16 Fjern støtten under armen.

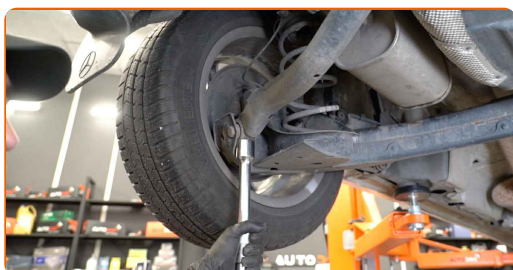


Udskiftning: støddæmper – Mercedes W245. AUTODOC anbefaler:

- Sænk den hydrauliske løfteenhed smidigt, trinløst, for at undgå at skade på samlinger og mekanismer.

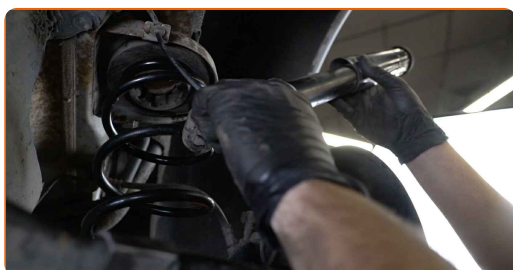
17

Støt armen. Brug en hydraulisk løfteenhed.



18

Fjern støddæmperen. Brug et koben.

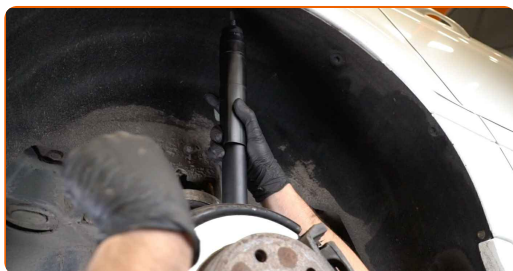


Udskiftning: støddæmper – Mercedes W245. Råd fra AUTODOC eksperter:

- Før du monterer en ny støddæmper, skal du pumpe den 3-5 gange manuelt.

19

Placer støddæmperen i hjulkassen og sæt den fast.

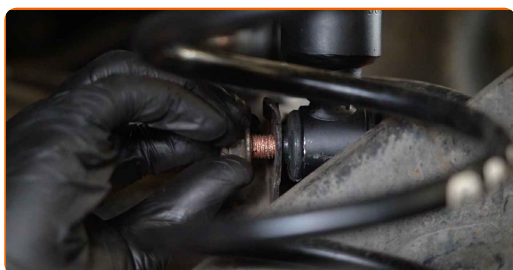


AUTODOC anbefaler:

- Mercedes W245 – For at undgå skade, hold på støddæmperen mens befæstigelses boltene strammes.

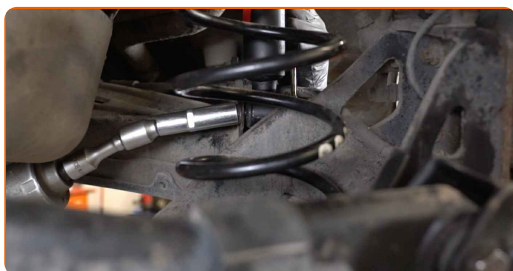
20

Installer fasgørelsesbolt.



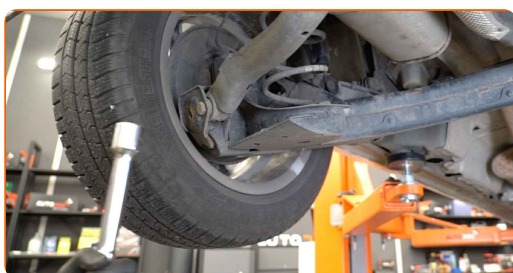
21

Fastgør den nedre befæstigelsen af støddæmperen. Brug en kombinøgle № 16. Brug en topnøgle №16. Brug en skraldenøgle.



22

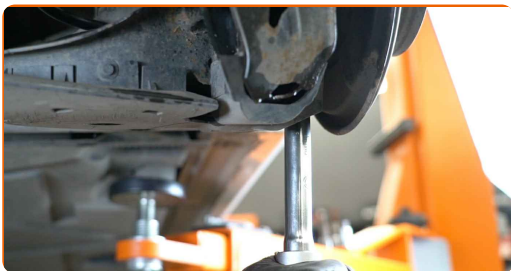
Fjern støtten under armen.



AUTODOC anbefaler:

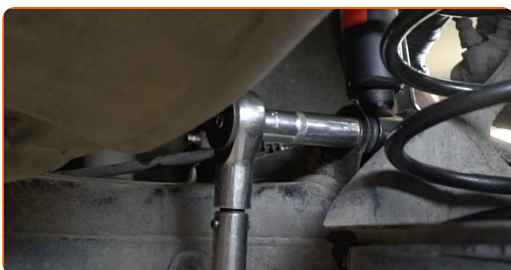
- Udskiftning: støddæmper – Mercedes W245. Sænk gearkasse donkraften glat, uden ryk, for at undgå skade på komponenter og mekaniske dele.

23 Støt armen. Brug en hydraulisk løfteenhed.

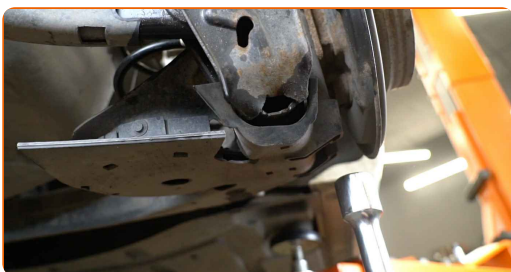


24 Skru den øvre befæstigelse på støddæmperen.

25 Stram den nedre fastgørelse på støddæmperen. Brug en topnøgle №16. Brug en momentnøgle. Stram den til 70 Nm moment.



26 Fjern støtten under armen.



Udskiftning: støddæmper – Mercedes W245. Råd:

- Sænk den hydrauliske løfteenhed smidigt, trinløst, for at undgå at skade på samlinger og mekanismer.

27 Behandel støddæmper befæstigelserne. Brug kobberfedt.

28 Behandle overfladen hvor bremseskiven har kontaktflade til hjulnavet. Brug kobberfedt.



29 Rengør bremseskivens overflade. Brug bremsrens.



Udskiftning: støddæmper – Mercedes W245. AUTODOC anbefaler:

- Efter påførsel af spray, vent få minutter.

30 Installer hjulet.

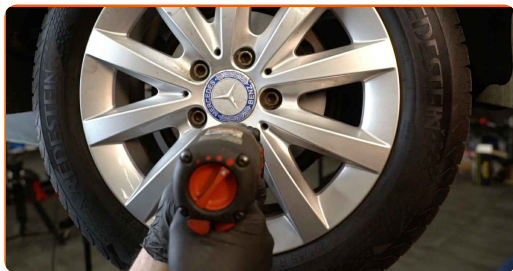


AUTODOC anbefaler:

- Vigtigt! Hold på hjulet mens befæstigelses boltene strammes. Mercedes W245

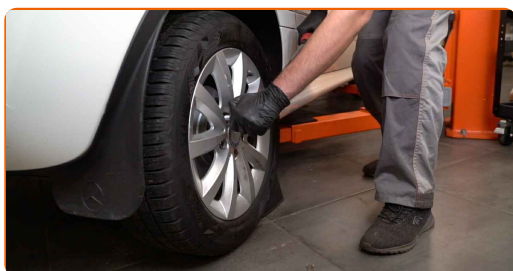
31

Skru hjulboltene til. Brug hjul slagnøgle #H12.



32

Sænk bilen og stram hjulboltene på kryds med. Brug hjul slagnøgle #H12. Brug en momentnøgle. Stram den til 130 Nm moment.



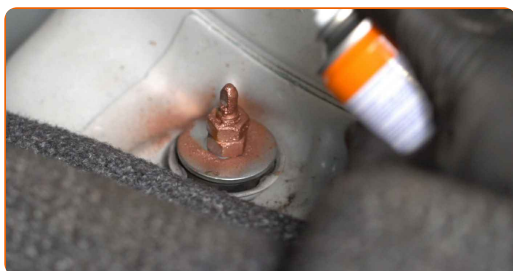
33

Stram det øvre beslag på støddæmperen. Brug en topnøgle N°17. Brug en støddæmper modhold topnøgle DDN°6. Brug en momentnøgle. Stram den til 20 Nm moment.

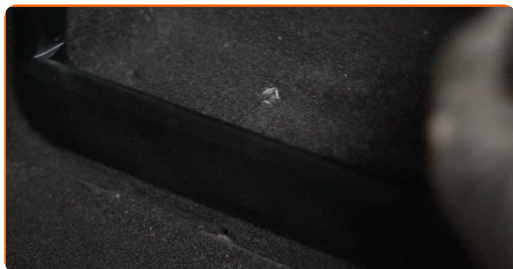


34

Behandel støddæmper befæstigelserne. Brug kobberfedt.



35 Monter støddæmperbeslagets øvre del.



36 Fastgør side foringen i bagagerummet.

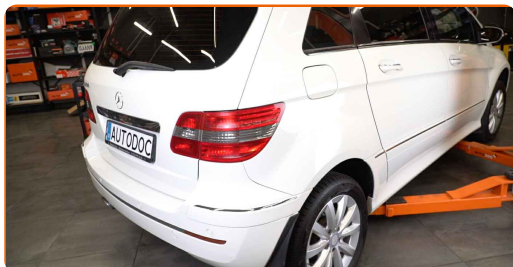


37 Installer klipsene til bagagerums side foring.



38 Luk bagklappen i bagagerummet.

39 Fjern donkraft og klodser.



GODT KLARET! 

SE FLERE VEJLEDNINGER

AUTODOC – BILDELE I TOPKVALITET TIL GODE PRISER ONLINE

AUTODOC MOBILE APP: GRIB GODE TILBUD, MENS DU HANDLER BEKVEMT



+ AUTODOC

GET IT ON
Google Play

Download on the
App Store

Download

ET STORT UDVALG AF RESERVEDELE TIL DIN BIL

KØB RESERVEDELE TIL MERCEDES

STØDDÆMPER: ET BREDT UDVALG

VÆLG BILDELE TIL MERCEDES W245

STØDDÆMPER TIL MERCEDES: KØB NU

**STØDDÆMPER TIL MERCEDES W245: BEDSTE HANDLER
OG TILBUD**

ANSVARFRASKRIVELSE:

Dokumentet indeholder kun generelle anbefalinger, som kan være brugbare, når du udfører reparations- eller udskiftningsarbejde. AUTODOC er ikke ansvarlig for tab, skader, skader på ejendom, som erhverves under reparations- eller udskiftningsprocessen, på grund af forkert brug eller fejlfortolkning af den angivne information.

AUTODOC er ikke ansvarlig for mulige fejl og usikkerheder i denne guide. Den angivne information er til informative formål og kan ikke erstatte rådgivning fra specialister.

AUTODOC er ikke ansvarlig for forkert eller farlig brug af udstyr, værktøj og bildele. AUTODOC anbefaler på det kraftigste, at man udviser forsigtighed og tjekker sikkerhedsreglerne, når man udfører reparationer eller reparationsarbejde. Husk: brug af bildele af lav kvalitet garanterer dig ikke den nødvendige vejsikkerhed.

© Copyright 2023 – Alt indhold på denne hjemmeside, i særdeleshed tekster, fotografier og grafik er beskyttet af lov om ophavsbeskyttelse. Alle rettigheder, inklusive kopiering, oplysninger fra 3. part, redigering og oversættelse, ejes af AUTODOC SE.