



Udskift termostat  
kølemiddel - **BMW 5**  
**Sedan (E39)** |  
Brugermanvisning

## TILSVARENDE VIDEOUNDERVISNING



Denne video viser udskiftningsproceduren af en tilsvarende bildel på et andet køretøj

### **i** **Vigtigt!**

Denne udskiftningsprocedure kan bruges til:  
BMW 5 Sedan (E39) 520d 2.0

Trinene kan variere lettere afhængig af bilens udformning.

Denne undervisning er tilblevet baseret på udskiftningsproceduren for en tilsvarende bildel på: BMW 3 Touring (E46) 320d 2.0

UDSKIFTNING: TERMOSTAT KØLEMIDDEL – BMW 5  
SEDAN (E39). VÆRKTØJER DU VIL FÅ BRUG FOR:



- Universal rengøringspray
- Forsegler
- Skraldehåndtag
- Kombinationsnøgle N°13
- Skruenøgle nr.7
- Skruenøgle nr.10
- Skruenøgle nr.12
- Skruenøgle nr.13
- HEX bit nr. H5
- Skraldenøgle
- Flad skruetrækker
- Forseglingsskraber
- Væskebeholder
- Tragt
- Koben
- Mikrofiber håndklæde
- Skærmbeskytter
- Hjulstøtte

**Køb værktøj**

Udskiftning: termostat kølemiddel – BMW 5 Sedan (E39). AUTODOC anbefaler:

- Kontroller tilstanden af kølevæske hver gang du udskifter termostaten. Udskift kølevæsken om nødvendigt.
- Venligst bemærk: alt arbejde der udføres på bilen – BMW 5 Sedan (E39) – skal foretages når motoren er slukket.

## UDFØR UDSKIFTNING I FØLGENDE RÆKKEFØLGE:

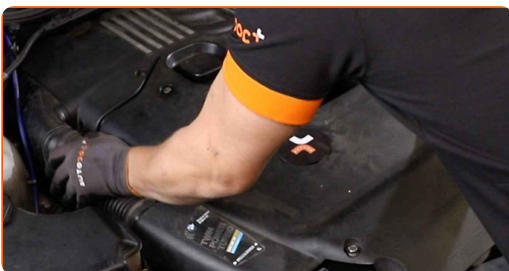
1 Åbn motorhjelmen.

2 Brug et kofanger beskyttelsesdækket for at undgå skader på lak og plastik dele på bilen.

3 Skru befæstigelse af til luftfordeling hylstrets samlinger. Brug en topnøgle N°12. Brug en skraldenøgle.

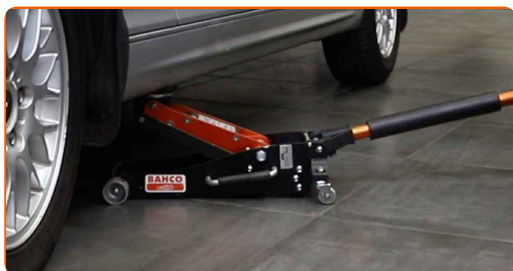


4 Fjern luftfordeling hylstrets samlinger.

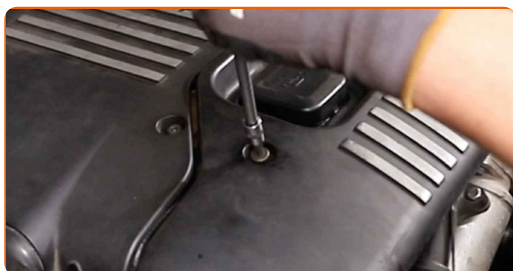


5 Sikre hjulene med klodser.

6 Hæv bilen ved brug af donkraft eller over en smøregrav.



7 Skru fastgørelserne på motordækslet af. Brug HEX nr. H5. Brug en skraldenøgle.



8 Fjern motordæksel.



**AUTODOC anbefaler:**

- Brug ikke overdreven kraft for at fjerne delen. Ellers ville du kunne skade den.

9 Klargør en beholder til væske.



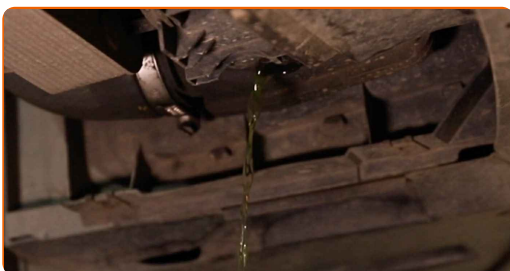
10

Skru kølevæskeafslutningskruen af. Brug en skruetrækker med lige kær.



11

Tøm kølevæsken ud af motoren.

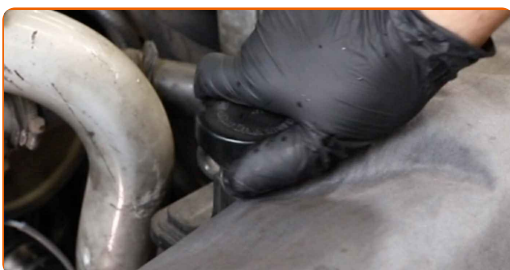


Udskiftning: termostat kølemiddel – BMW 5 Sedan (E39). Råd fra AUTODOC eksperter:

- Vær forsigtig! Kølevæsken kan være brandvarm.
- Bær handsker for at undgå kontakt med varme væsker.
- Alt arbejde bør udføres når motoren er slukket.
- Vent indtil kølevæsken er fuldstændig flydt ud af udtømningshullet.

12

Skru ekspansionsbeholderens dæksel af.



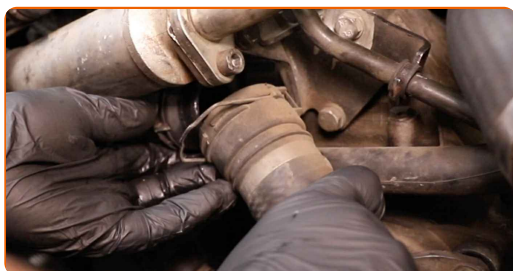
13

Frakobl kølevæskens rørholderklemme. Brug et koben.



14

Frigør kølevæskeslangen. Brug et koben.

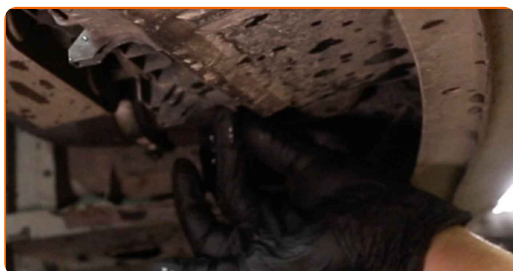


Udskiftning: termostat kølemiddel – BMW 5 Sedan (E39). AUTODOC anbefaler:

- Vær forsigtig! Kølevæske kan lække ud.

15

Skru kølevæskeaftapningskruen ind. Brug en skruetrækker med lige kær. v.



16

Fjern spændebåndene til luftfilterets udluftningsrør og luftfilterets indsugningsrør. Brug en topnøgle N°7. Brug en skraldenøgle.

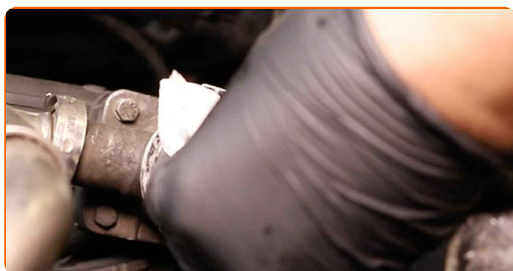




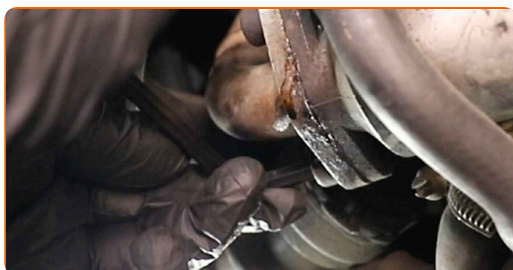
17 Fjern luftindsugningsslangen.



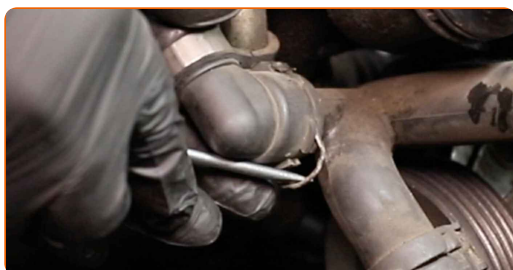
18 Tildæk luftindsugningsslangen med et mikrofiber håndklæde for at undgå at støv og skidt kommer ind i systemet.



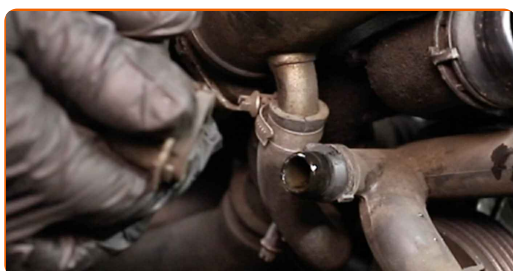
19 Skru fastgørelserne til EGR-køleren af. Brug HEX nr. H5.



20 Frakobl kølevæskens rørholderklemme. Brug et koben.



21 Frigør kølervæskeslangen.





Udskiftning: termostat kølemiddel – BMW 5 Sedan (E39). Råd fra AUTODOC eksperter:

- Vær forsigtig! Kølevæske kan lække ud.

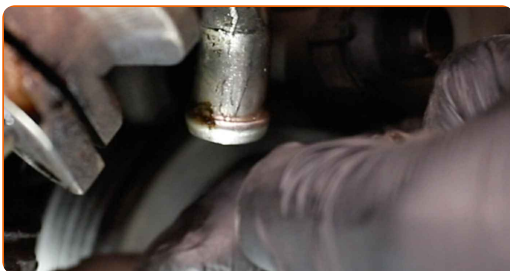
22

Løsen kølevæskeslangens klemme. Brug en topnøgle N°7. Brug en skraldenøgle.



23

Frigør kølevæskeslangen.



Udskiftning: termostat kølemiddel – BMW 5 Sedan (E39). Råd:

- Vær forsigtig! Kølevæske kan lække ud.

24

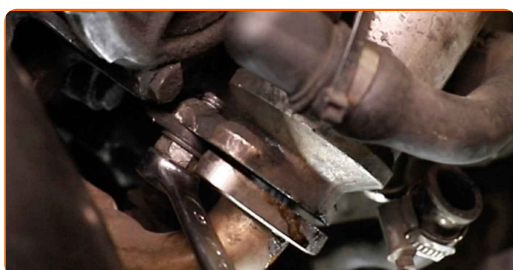
Løsn klemmen på røret til EGR-køleren. Brug en topnøgle N°7. Brug en skraldenøgle.



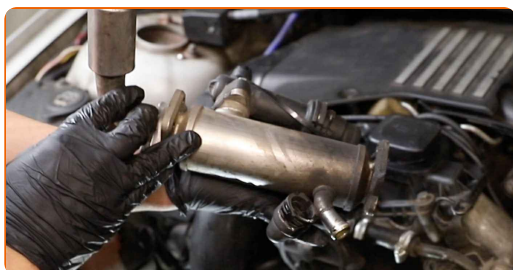
25 Kobl EGR-kølerøret fra.



26 Skru fastgørelserne til EGR-køleren af. Brug en kombinøgle N° 13.



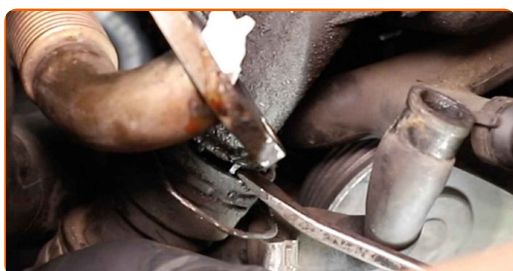
27 Fjern EGR-køleren.



28 Dæk EGR-kølerøret med en mikrofiberklud for at forhindre støv og skidt i at trænge ind i systemet.

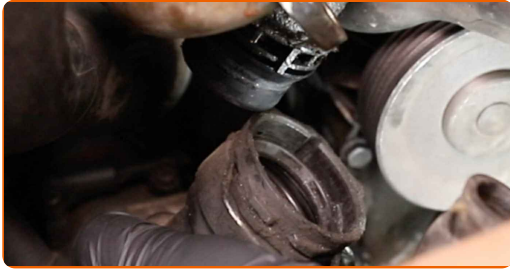


29 Frakobl kølevæskens rørholderklemme. Brug et koben.



30

Frigør kølevæskeslangen.



Udskiftning: termostat kølemiddel – BMW 5 Sedan (E39). Råd fra AUTODOC:

- Vær forsigtig! Kølevæske kan lække ud.

31

Rengør fastgørelseselementerne til termostathuset. Brug universal rengøringsmiddel.



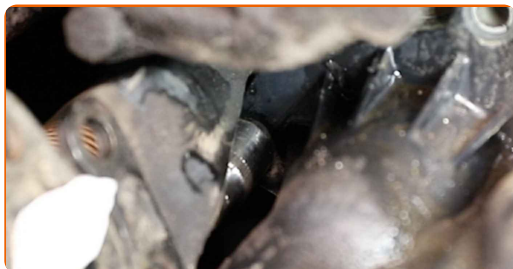
32

Skru termostathusets befæstigelse af. Brug en topnøgle №10. Brug en skraldenøgle.



33

Skru beslaget til EGR-køleren af. Brug en topnøgle N°13. Brug en skraldenøgle.



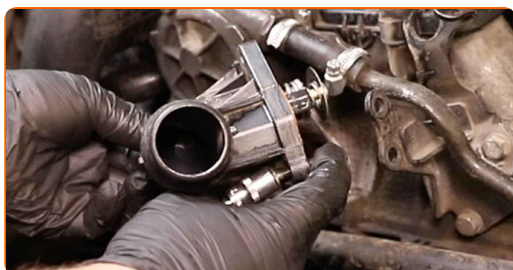
34

Skru termostathusets befæstigelse af. Brug en topnøgle N°10. Brug en skraldenøgle.



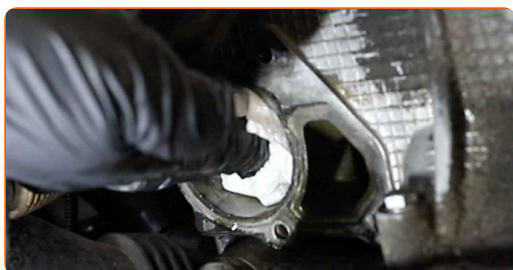
35

Fjern termostathuset.



36

Dæk EGR-kølerøret med en mikrofiberklud for at forhindre støv og skidt i at trænge ind i systemet.



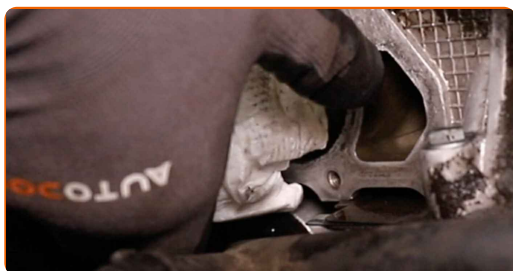
37

Rengør termostathusets montagested. Brug en forseglingskraber. Brug universal rengøringsmiddel.



38

Fjern mikrofiberkluden.



39

Behandl termostathusets monteringsæde. Brug en forsegl.

40

Installer det nye termostathus.



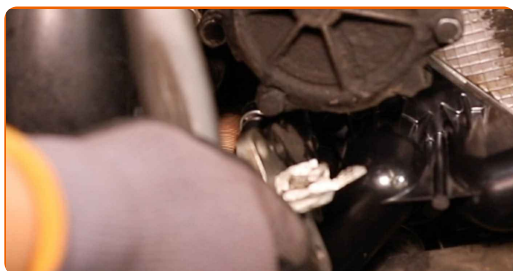
41

Stram termostathusets befæstigelse. Brug en topnøgle №10. Brug en momentnøgle. Stram den til 9 Nm moment.

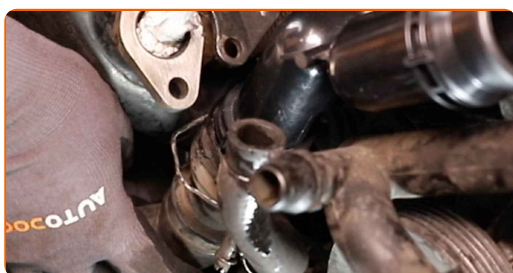




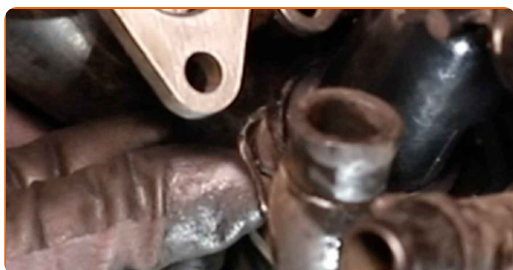
42 Stram beslaget til EGR-køleren. Brug en topnøgle №13. Brug en momentnøgle. Stram den til 14 Nm moment.



43 Tilslut kølervæskeslangen.



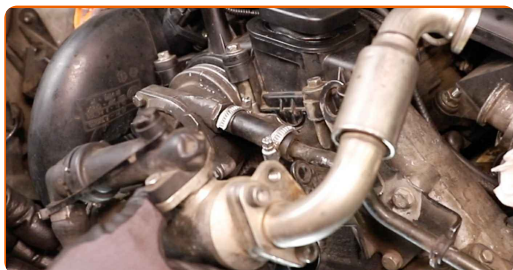
44 Tilslut holdeklemmen til kølervæskerøret.



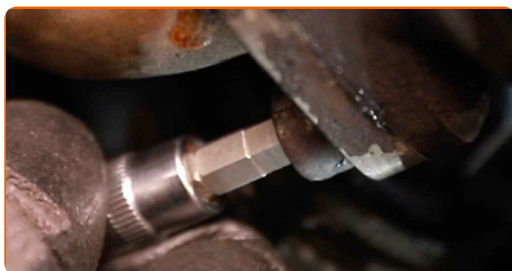
45 Fjern mikrofiberkluden fra EGR-kølerøret.



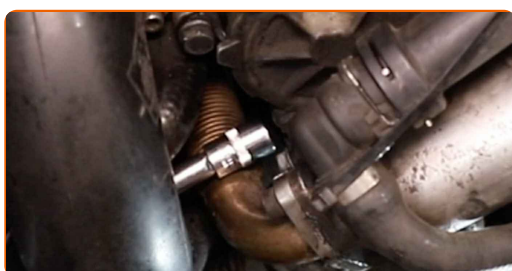
46 Monter EGR-køleren.



47 Stram fastgørelserne til EGR-køleren. Brug HEX nr. H5. Brug en momentnøgle. Stram den til 6 Nm moment.



48 Stram fastgørelserne til EGR-køleren. Brug en topnøgle N°13. Brug en momentnøgle. Stram den til 12 Nm moment.



49 Forbind EGR-kølererøret.

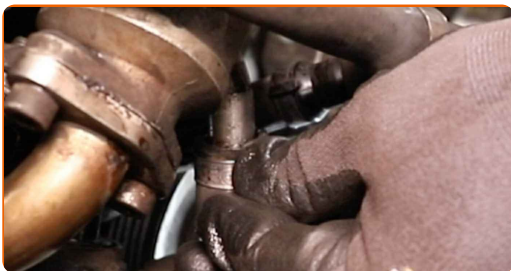


50 Stram klemmen til EGR-kølerøret. Brug en topnøgle N°7. Brug en skraldenøgle.

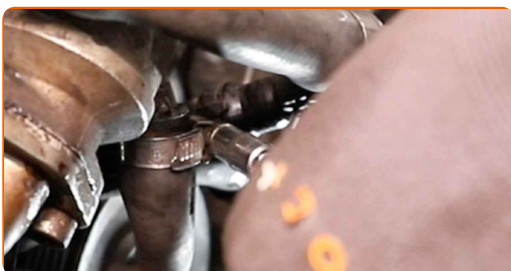




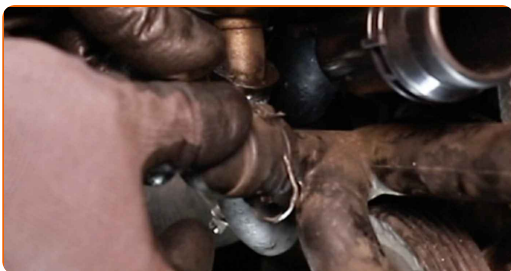
51 Tilslut kølervæskeslangen.



52 Sikre kølervæskeslangens klemme. Brug en topnøgle N°7. Brug en skraldenøgle.



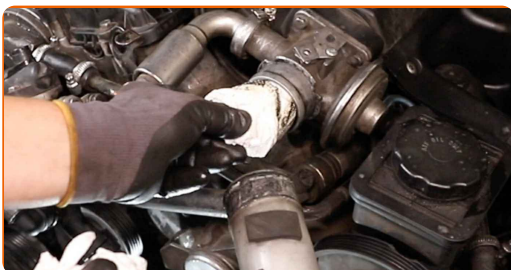
53 Tilslut kølervæskeslangen.



54 Tilslut holdeklemmen til kølervæskerøret.



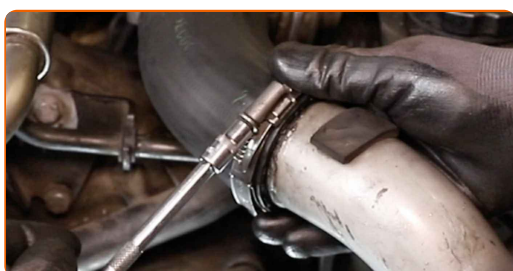
55 Fjern mikrofiber kluden fra kølerslangen.



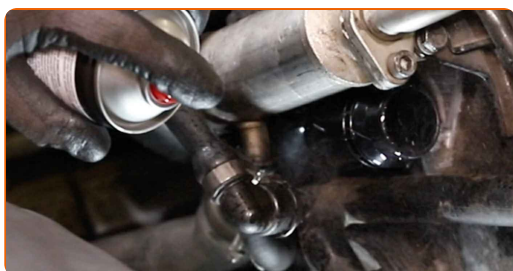
56 Installer luftindsugningsslangen og fastgør den.



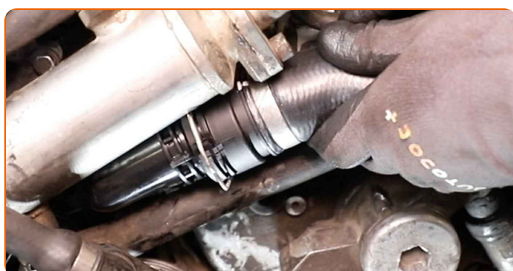
57 Installer spændebåndene til luftfilter udluftningsrør og luftfilter indsugningsrør. Brug en topnøgle N°7. Brug en skraldenøgle.



58 Rens monteringsæderne til køleslangen. Brug universal rengøringsmiddel.



59 Tilslut kølervæskeslangen.



60

Tilslut holdeklemmen til kølervæskerøret.



61

Indsæt tragten.



62

Hæld kølervæske på ekspansionsbeholderen.

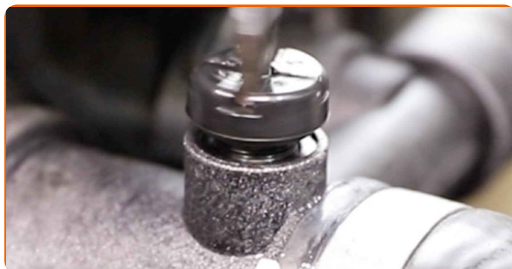


Udskiftning: termostat kølemiddel – BMW 5 Sedan (E39). AUTODOC eksperter anbefaler:

- Brug kun kølervæske der anbefales af producenten.
- Kølervæsken bør være på niveau med MAX markeringen.
- Vent indtil luften fortrænges i systemet.

63

Skrue udluftningsskruerne ud. Brug en skruetrækker med lige kærv.



### Venligst bemærk!

- Dette er nødvendigt for at fjerne eventuelt resterende luft fra systemet.

64

Skrue udluftningsskruerne ind. Brug en skruetrækker med lige kærv.



65

Kontroller kølevæske niveauet. Om nødvendig, fyld op til det krævet niveau.



66

Skrue dækslet til på ekspansionsbeholderen.



67 Installer motordækslet og fastgør det.



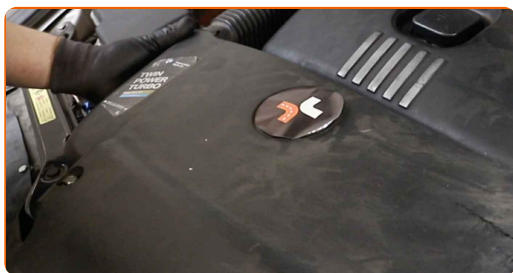
**AUTODOC anbefaler:**

- Under installation, brug ikke overdreven kraft for at undgå skade på delen.

68 Skru fastgørelserne til motordækslet ind. Brug HEX nr. H5. Brug en skraldenøgle.



69 Geninstaller luftfordeling hylstrets samlinger.



70 Skru befæstigelserne ind til luftfordeling hylsters samlinger. Brug en topnøgle №12. Brug en skraldenøgle.



- 71 Sænk bilen.
- 72 Fjern donkraft og klodser.
- 73 Tænd motoren og lad den køre i nogle minutter. Der er nødvendigt for at sikre at komponentet fungerer korrekt.
- 74 Sluk motoren.
- 75 Fjern kofanger beskyttelsesdækket.
- 76 Luk motorhjelm.

**GODT KLARET!** 

[SE FLERE VEJLEDNINGER](#)



## AUTODOC – BILDELE I TOPKVALITET TIL GODE PRISER ONLINE

**AUTODOC MOBILE APP: GRIB GODE TILBUD, MENS DU HANDLER BEKVEMT**



**AUTODOC+**

GET IT ON  
**Google Play**

Download on the  
**App Store**

**Download**

**ET STORT UDVALG AF RESERVEDELE TIL DIN BIL**

**TERMOSTAT KØLEMIDDEL: ET BREDT UDVALG**

### **(i) ANSVARFRASKRIVELSE:**

Dokumentet indeholder kun generelle anbefalinger, som kan være brugbare, når du udfører reparations- eller udskiftningsarbejde. AUTODOC er ikke ansvarlig for tab, skader, skader på ejendom, som erhverves under reparations- eller udskiftningsprocessen, på grund af forkert brug eller fejlfortolkning af den angivne information.

AUTODOC er ikke ansvarlig for mulige fejl og usikkerheder i denne guide. Den angivne information er til informative formål og kan ikke erstatte rådgivning fra specialister.

AUTODOC er ikke ansvarlig for forkert eller farlig brug af udstyr, værktøj og bildele. AUTODOC anbefaler på det kraftigste, at man udviser forsigtighed og tjekker sikkerhedsreglerne, når man udfører reparationer eller reparationsarbejde. Husk: brug af bildele af lav kvalitet garanterer dig ikke den nødvendige vejsikkerhed.

© Copyright 2021 – Alt indhold på denne hjemmeside, i særdeleshed tekster, fotografier og grafik er beskyttet af lov om ophavsbeskyttelse. Alle rettigheder, inklusive kopiering, oplysninger fra 3. part, redigering og oversættelse, ejes af AUTODOC GmbH.