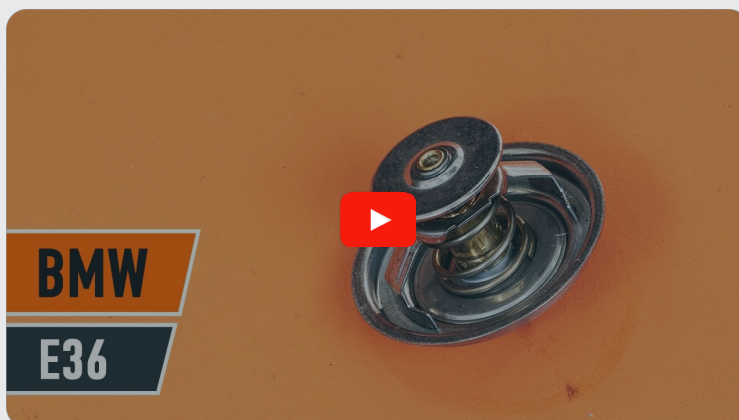




Udskift termostat  
kølemiddel - **BMW Z3  
Roadster (E36) |**  
Brugermanvisning

## TILSVARENDE VIDEOUNDERVISNING



Denne video viser udskiftningsproceduren af en tilsvarende bildel på et andet køretøj

### **Vigtigt!**

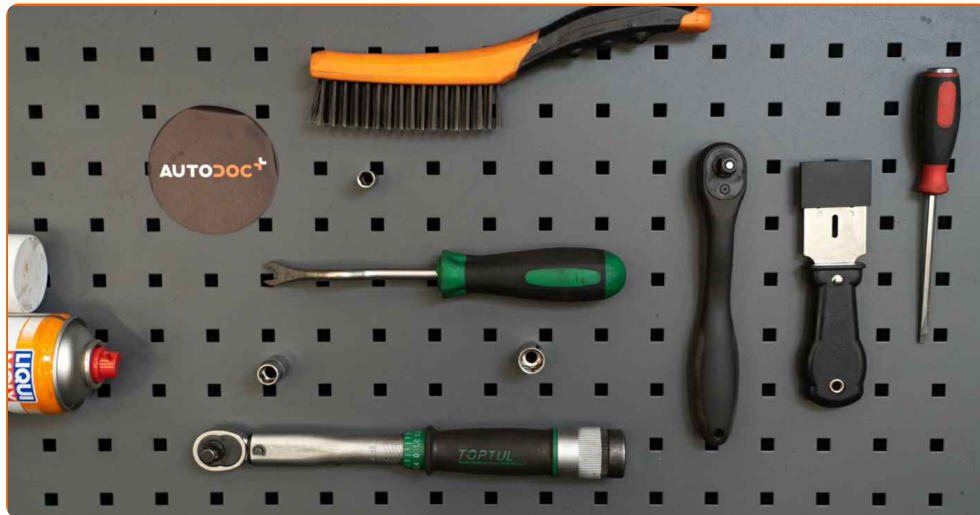
Denne udskiftningsprocedure kan bruges til:

BMW Z3 Roadster (E36) 2.8 i

Trinene kan variere lettere afhængig af bilens udformning.

Denne undervisning er tilblevet baseret på udskiftningsproceduren for en tilsvarende bildel på: BMW 3 Sedan (E36) 323i 2.5

**UDSKIFTNING: TERMOSTAT KØLEMIDDEL – BMW Z3 ROADSTER (E36). AUTODOC ANBEFALER:**



- Universal rengøringspray
- Forsegler
- Skraldehåndtag
- Skruenøgle nr.7
- Skruenøgle nr.10
- Skruenøgle nr.13
- Skraldenøgle
- Panelclip tang
- Forseglingsskraber
- Flad skruetrækker
- Tragt
- Væskebeholder
- Skærmbeskytter

**Køb værktøj**

Udskiftning: termostat kølemiddel – BMW Z3 Roadster (E36). Råd fra AUTODOC:

- Kontroller tilstanden af kølevæske hver gang du udskifter termostaten. Udskift kølevæsken om nødvendig.
- Venligst bemærk: alt arbejde der udføres på bilen – BMW Z3 Roadster (E36) – skal foretages når motoren er slukket.

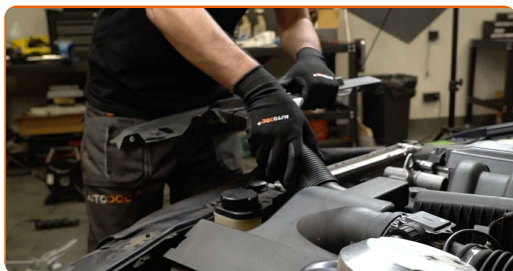
**UDFØR UDSKIFTNING I FØLGENDE RÆKKEFØLGE:**

**1** Åbn motorhjælmen.

**2** Brug et kofanger beskyttelsesdækken for at undgå skader på lak og plastik dele på bilen.

**3** Fjern befæstigelseerne på luftkanal ventilhuset. Brug et panelclip værktøj.

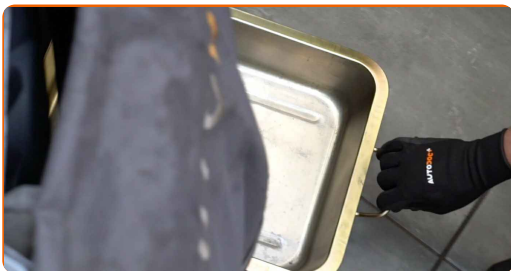
**4** Fjern luftfordeling hylstrets samlinger.



**5** Skru ekspansionsbeholderens dæksel af.



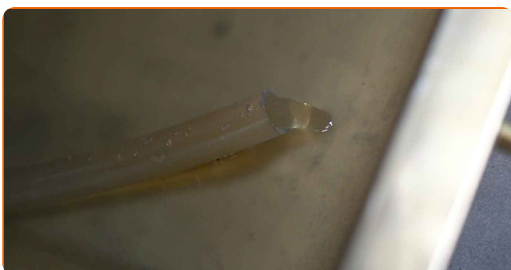
**6** Klargør en beholder til væske.



**7** Åben for kølervæske aftapningshanen.



**8** Tøm kølervæsken ud af motoren.



Udskiftning: termostat kølemiddel – BMW Z3 Roadster (E36). AUTODOC eksperter anbefaler:

- Vær forsigtig! Kølervæsken kan være brandvarm.
- Bær handsker for at undgå kontakt med varme væsker.
- Alt arbejde bør udføres når motoren er slukket.
- Vent indtil kølervæsken er fuldstændig flydt ud af udtømningshullet.

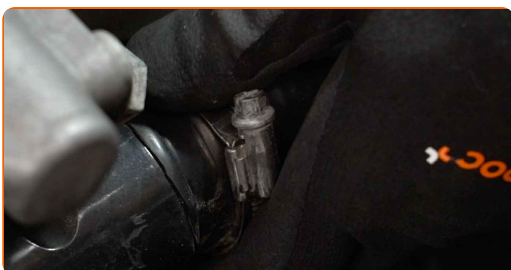
**9** Luk kølervæske aftapningshanen til.



**10** Løsn klemmerne på kølevæskeslangerne. Brug en topnøgle N°7. Brug en skraldenøgle.



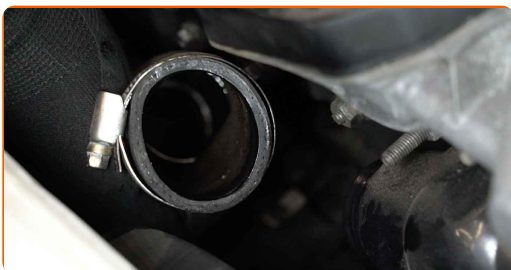
**11** Frigør kølervæskeslangen.



**12** Løsen kølervæskeslangens klemme. Brug en topnøgle N°7. Brug en skraldenøgle.



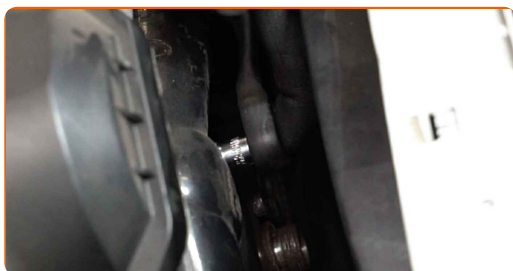
**13** Frigør kølervæskeslangen.



**14** Frigør kølerørs beslaget. Brug en topnøgle N°13. Brug en skraldenøgle.



**15** Skru termostathusets befæstigelse af. Brug en topnøgle N°10. Brug en skraldenøgle.



**16** Rengør fastgørelseselementerne til termostathuset. Brug universal rengøringsmiddel.



**17** Skru termostathusets befæstigelse af. Brug en topnøgle N°10. Brug en skraldenøgle.



18

Fjern termostathuset.



### AUTODOC anbefaler:

- Udskiftning: termostat kølemiddel – BMW Z3 Roadster (E36). For at undgå at skade delen når den fjernes, brug ikke overdreven kraft.
- Vær opmærksom! Kølevæske kan lække ud af kølerørerne og termostathuset.

19

Fjern temostaten.



20

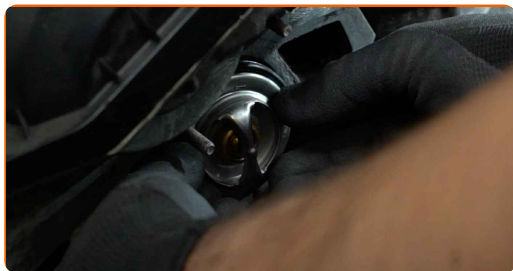
Rengør termostathusets montagested. Brug en skruetrækker med lige kær. Brug en forseglingskraber. Brug universal rengøringsmiddel.





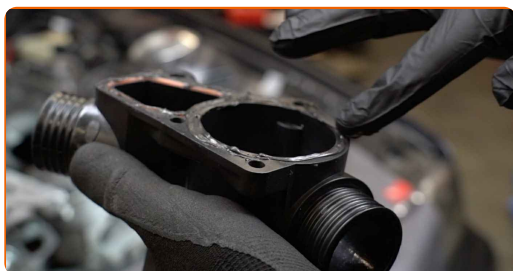
21

Installer den nye termostat.



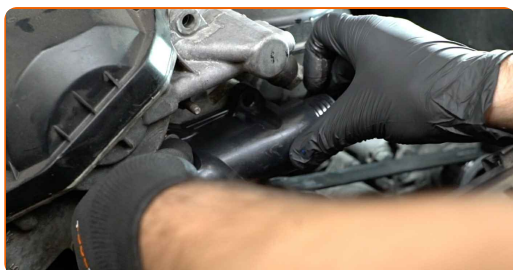
22

Behandl termostathusets monteringssæde. Brug en forseglér.



23

Installer det nye termostathus.

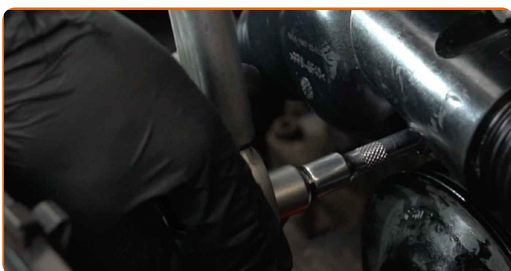


### AUTODOC anbefaler:

- Udskiftning: termostat kølemiddel – BMW Z3 Roadster (E36). Brug ikke overdreven kraft under installation. Dett kunne skade delen.

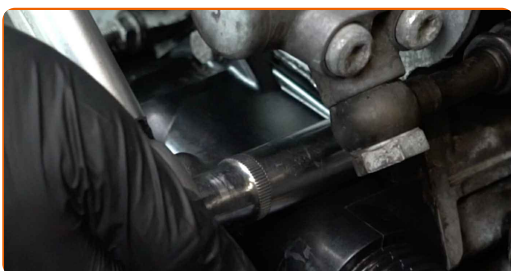
24

Stram termostathusets befæstigelse. Brug en topnøgle №10. Brug en momentnøgle. Stram den til 7 Nm moment.



25

Fastgør kølerørs beslaget. Brug en topnøgle №13. Brug en momentnøgle. Stram den til 11 Nm moment.

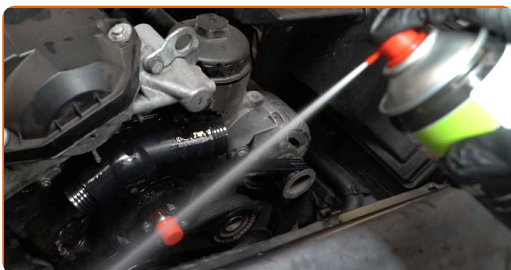


26

Stram termostathusets befæstigelse. Brug en topnøgle №10. Brug en momentnøgle. Stram den til 7 Nm moment.

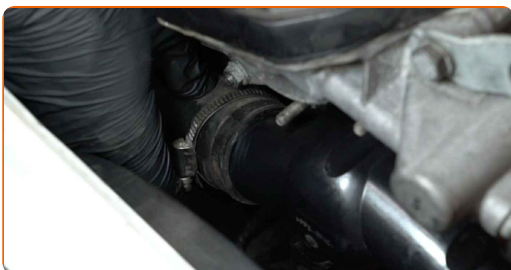
27

Rengør fastgørelseselementerne til termostathuset. Brug universal rengøringsmiddel.



28

Forbind kølevæskerslangerne til termostathuset.



29

Fastgør klemmerne på kølevæskeslangerne. Brug en topnøgle N°7. Brug en skraldenøgle.



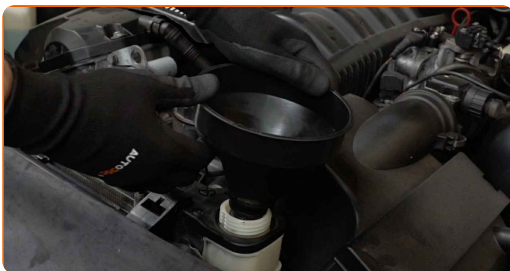
30

Fjern dækslet til ekspansionsbeholderen.



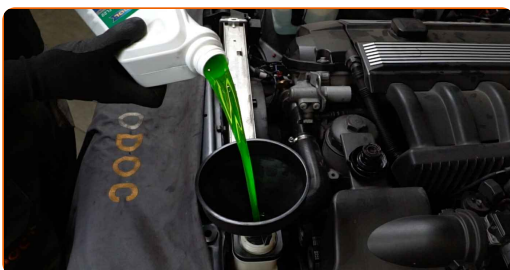
31

Indsæt tragten.



32

Hæld kølevæske på ekspansionsbeholderen.



**AUTODOC anbefaler:**

- Brug kun kølevæske der anbefales af producenten.
- Kølevæsken bør være på niveau med MAX markeringen.
- Vent indtil luften fortrænges i systemet.

**33**

Skru kølevæske systemets udluftningsskrue ud. Brug en skruetrækker med lige kær.



**Udskiftning: termostat kølemiddel – BMW Z3 Roadster (E36). AUTODOC eksperter anbefaler:**

- Dette bør gøres for at fjerne resterende luft fra kølesystemet og for at efterse at komponenterne kører korrekt.

**34**

Tænd motoren og lad den køre i nogle minutter. Dette bør gøres for at fjerne resterende luft fra kølesystemet og for at efterse at komponenterne kører korrekt.

**35**

Skru kølevæske systemets udluftningsskrue ind. Brug en skruetrækker med lige kær.

**36**

Sluk motoren.

**37**

Kontroller kølevæske niveauet. Om nødvendig, fyld op til det krævet niveau.



**38** Installer ekspansionsbeholderens dæksel.



**39** Skru dækslet til på ekspansionsbeholderen.



**40** Geninstaller luftfordeling hylstrets samlinger.



**41** Påsæt luftkanalhusets befæstigtelser.

**42** Fjern kofanger beskyttelsesdækket.

**43** Luk motorhjælmen.

**GODT KLARET!** 

**SE FLERE VEJLEDNINGER**

## AUTODOC – BILDELE I TOPKVALITET TIL GODE PRISER ONLINE

**AUTODOC MOBILE APP: GRIB GODE TILBUD, MENS DU HANDLER BEKVEMT**



**+ AUTODOC**

GET IT ON  **Google Play**

 **Download on the App Store**

**Download**

**ET STORT UDVALG AF RESERVEDELE TIL DIN BIL**

**TERMOSTAT KØLEMIDDEL: ET BREDT UDVALG**

### **ANSVARFRASKRIVELSE:**

Dokumentet indeholder kun generelle anbefalinger, som kan være brugbare, når du udfører reparations- eller udskiftningsarbejde. AUTODOC er ikke ansvarlig for tab, skader, skader på ejendom, som erhverves under reparations- eller udskiftningsprocessen, på grund af forkert brug eller fejlfortolkning af den angivne information.

AUTODOC er ikke ansvarlig for mulige fejl og usikkerheder i denne guide. Den angivne information er til informative formål og kan ikke erstatte rådgivning fra specialister.

AUTODOC er ikke ansvarlig for forkert eller farlig brug af udstyr, værktøj og bildele. AUTODOC anbefaler på det kraftigste, at man udviser forsigtighed og tjekker sikkerhedsreglerne, når man udfører reparationer eller reparationsarbejde. Husk: brug af bildele af lav kvalitet garanterer dig ikke den nødvendige vejsikkerhed.

© Copyright 2022 – Alt indhold på denne hjemmeside, i særdeleshed tekster, fotografier og grafik er beskyttet af lov om ophavsbeskyttelse. Alle rettigheder, inklusive kopiering, oplysninger fra 3. part, redigering og oversættelse, ejes af AUTODOC GmbH.