



Udskift motorophæng
bag - **CITROËN C3 II**
(SC_) | Brugermanvisning

TILSVARENDE VIDEOUNDERVISNING



Denne video viser udskiftningsproceduren af en tilsvarende bildel på et andet køretøj

Vigtigt!

Denne udskiftningsprocedure kan bruges til:

CITROËN C3 II (SC_) 1.1 BiFuel, CITROËN C3 II (SC_) 1.1, CITROËN C3 II (SC_) 1.4, CITROËN C3 II (SC_) 1.4 VTi 95, CITROËN C3 II (SC_) 1.6 VTi 120, CITROËN C3 II (SC_) 1.4 HDi 70, CITROËN C3 II (SC_) 1.4 LPG, CITROËN C3 II (SC_) 1.4 VTi

Trinene kan variere lettere afhængig af bilens udformning.

Denne undervisning er tilblevet baseret på udskiftningsproceduren for en tilsvarende bildel på: PEUGEOT 207 Hatchback 1.6 16V VTi

UDSKIFTNING: MOTOROPHÆNG – CITROËN C3 II (SC_).
VÆRKTØJER DU VIL FÅ BRUG FOR:



- Stålbørste
- WD-40 spray
- Kobber fedt
- Skraldehåndtag
- Skruenøgle nr.16
- Skraldenøgle
- Koben
- Hydraulisk gearkasse donkraft
- Skærmbeskytter

Køb værktøj

Udskiftning: motorophæng – CITROËN C3 II (SC_). AUTODOC anbefaler:

- Alt arbejde bør udføres når motoren er slukket.

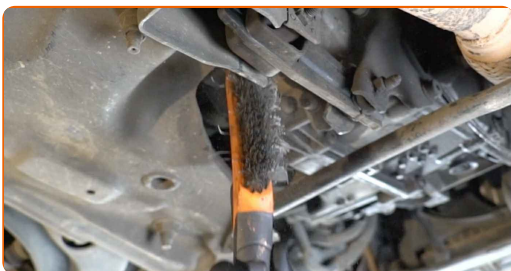
UDFØR UDSKIFTNING I FØLGENDE RÆKKEFØLGE:

1 Åbn motorhjælmen.

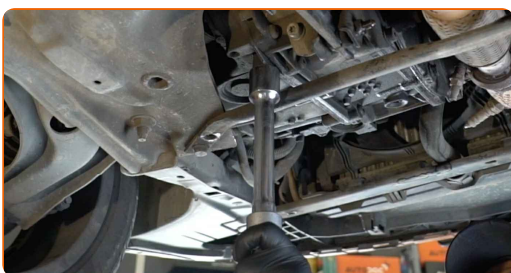
2 Brug et kofanger beskyttelsesdækken for at undgå skader på lak og plastik dele på bilen.

3 Hæv bilen ved brug af donkraft eller over en smøregrav.

4 Rengør motorbeslagets befæstigelse. Brug en stålbørste. Brug WD-40 spray.



5 Understøt gearkassen. Brug en hydraulisk løfteenhed.

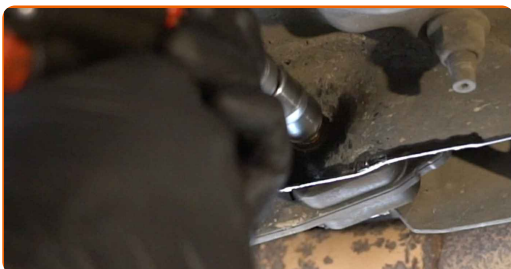


Udskiftning: motorophæng – CITROËN C3 II (SC_). Råd:

- Vær omhyggelig med at forhindre gearkassen i ikke at være understøttet (hængende).

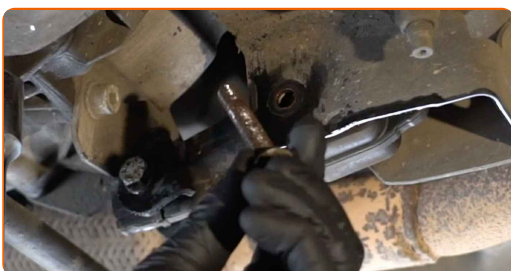
6

Skrue befæstigelseerne ud der forbinder motorophænget med karosseriet. Brug en topnøgle N°16. Brug en skraldenøgle.



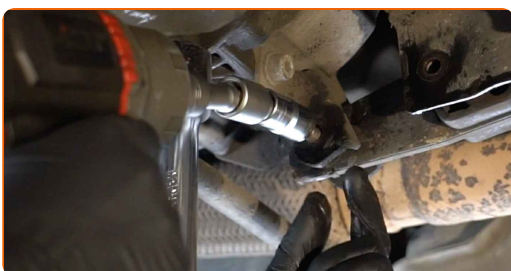
7

Fjern befæstigelsesbolten.



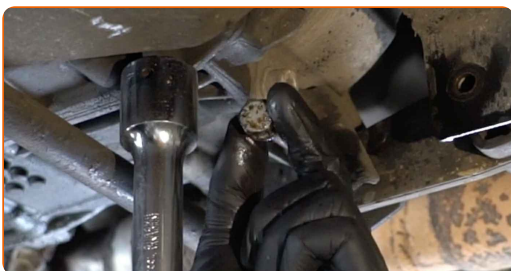
8

Skrue fastgørelsen af der forbinder motorenbeslaget til gearkassen. Brug en topnøgle N°16. Brug en skraldenøgle.

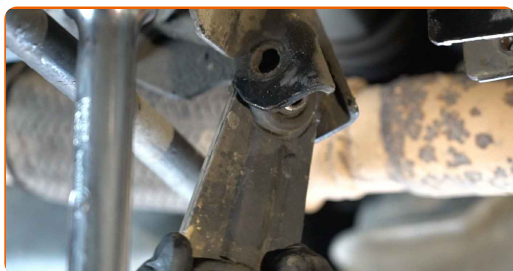


9

Fjern befæstigelsesbolten.



10 Fjern motorophænget.



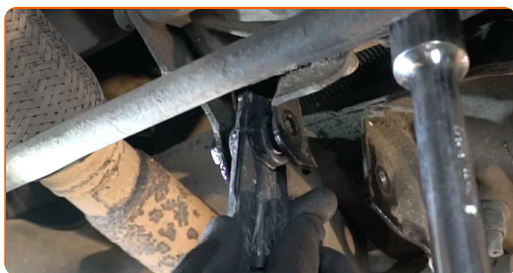
Udskiftning: motorophæng – CITROËN C3 II (SC_). Fagfolk anbefaler:

- Efterse forsigtigt de andre motorophæng og skift dem om nødvendigt.

11 Rengør ophængsfladen for motorophænget. Brug en stålbørste. Brug WD-40 spray.



12 Skru motorophænget på dets montageflade.

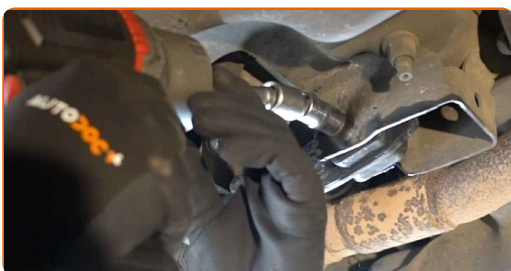


13 Installer fastgørelsesboltene. Brug et koben.



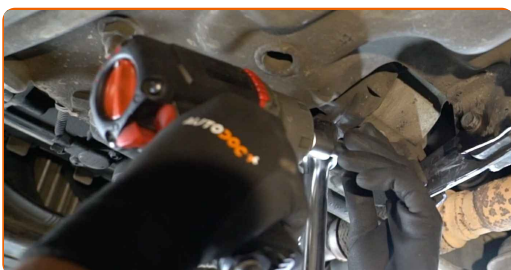
14

Skrue befæstigelse ind der forbinder motorophænget med karosseriet. Brug en topnøgle N°16. Brug en skraldenøgle.



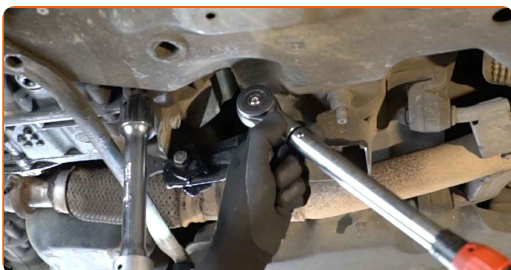
15

Skrue motorbeslagets fastgørelsen ind der forbinder motoren til gearkasse huset. Brug en topnøgle N°16. Brug en skraldenøgle.



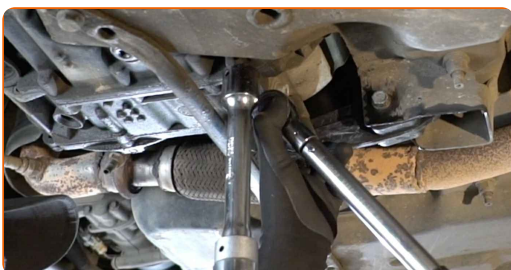
16

Stram befæstigelse til som forbinder motorophænget med karosseriet. Brug en topnøgle N°16. Brug en momentnøgle. Stram den til 60 Nm moment.

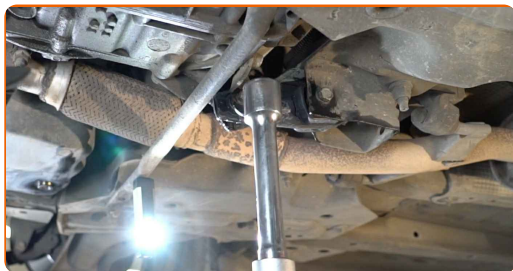


17

Stram fastgørelsesboltene til der forbinder motoren til gearkasse huset. Brug en topnøgle N°16. Brug en momentnøgle. Stram den til 60 Nm moment.



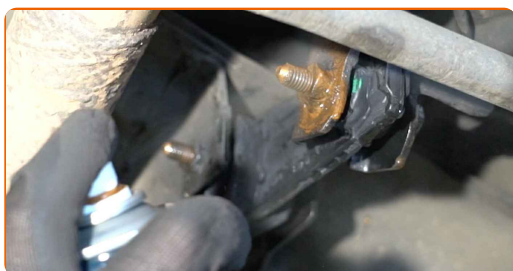
18 Fjern understøtning under gearkassen.



AUTODOC anbefaler:

- CITROËN C3 II (SC_) – Sænk ikke gearkasse donkraften aggressivt for at undgå at skade komponenter og mekaniske dele på bilen.

19 Behandl motorbeslagets befæstigelser. Brug kobberfedt.



20 Sænk bilen.

21 Fjern kofanger beskyttelsesdækket.

22 Luk motorhjelmen.

GODT KLARET! 

SE FLERE VEJLEDNINGER

AUTODOC – BILDELE I TOPKVALITET TIL GODE PRISER ONLINE

AUTODOC MOBILE APP: GRIB GODE TILBUD, MENS DU HANDLER BEKVEMT



+ AUTODOC

GET IT ON  **Google Play**

 **Download on the App Store**

Download

ET STORT UDVALG AF RESERVEDELE TIL DIN BIL

MOTOROPHÆNG: ET BREDT UDVALG

ANSVARFRASKRIVELSE:

Dokumentet indeholder kun generelle anbefalinger, som kan være brugbare, når du udfører reparations- eller udskiftningsarbejde. AUTODOC er ikke ansvarlig for tab, skader, skader på ejendom, som erhverves under reparations- eller udskiftningsprocessen, på grund af forkert brug eller fejlfortolkning af den angivne information.

AUTODOC er ikke ansvarlig for mulige fejl og usikkerheder i denne guide. Den angivne information er til informative formål og kan ikke erstatte rådgivning fra specialister.

AUTODOC er ikke ansvarlig for forkert eller farlig brug af udstyr, værktøj og bildele. AUTODOC anbefaler på det kraftigste, at man udviser forsigtighed og tjekker sikkerhedsreglerne, når man udfører reparationer eller reparationsarbejde. Husk: brug af bildele af lav kvalitet garanterer dig ikke den nødvendige vejsikkerhed.

© Copyright 2023 – Alt indhold på denne hjemmeside, i særdeleshed tekster, fotografier og grafik er beskyttet af lov om ophavsbeskyttelse. Alle rettigheder, inklusive kopiering, oplysninger fra 3. part, redigering og oversættelse, ejes af AUTODOC SE.