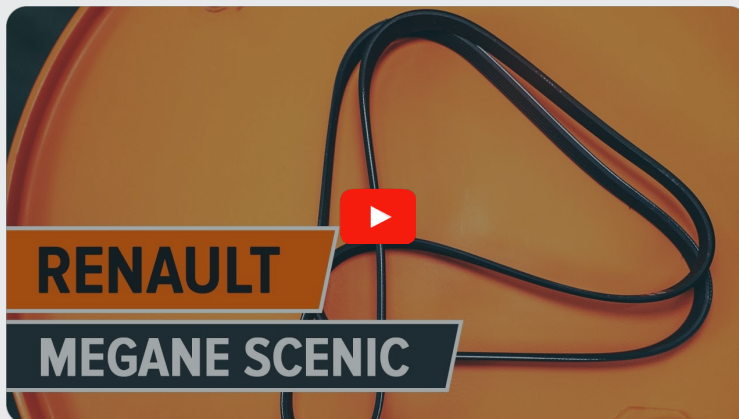




Udskift ribrem - **DACIA**  
**LOGAN pick-up (US\_) |**  
Brugeraanvisning

## TILSVARENDE VIDEOUNDERVISNING



Denne video viser udskiftningsproceduren af en tilsvarende bildel på et andet køretøj

### **Vigtigt!**

Denne udskiftningsprocedure kan bruges til:

DACIA LOGAN pick-up (US\_) 1.6

Trinene kan variere lettere afhængig af bilens udformning.

Denne undervisning er tilblevet baseret på udskiftningsproceduren for en tilsvarende bildel på: RENAULT MEGANE Scenic (JA0/1\_) 1.6 16V

**UDSKIFTNING: RIBREM – DACIA LOGAN PICK-UP (US\_).  
VÆRKTØJER DU FÅR BRUG FOR:**



- Skraldehåndtag
- Kombinationsnøgle №13
- Skruenøgle nr.18
- Hjul slag topnøgle №19
- Skraldenøgle
- Phillips Skruetrækker
- Skærmbeskytter
- Hjulstøtte

**Køb værktøj**

## AUTODOC anbefaler:

- Venligst bemærk: alt arbejde der udføres på bilen – DACIA LOGAN pick-up (US\_) – skal foretages når motoren er slukket.

## UDFØR UDSKIFTNING I FØLGENDE RÆKKEFØLGE:

1 Åbn motorhjælmen.

2 Brug et kofanger beskyttelsesdækket for at undgå skader på lak og plastik dele på bilen.

3 Sikre hjulene med klodser. Løsn hjulboltene. Brug hjul slag nøgle #19.



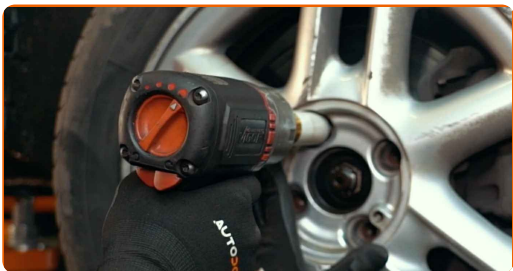
4 Hæv bilen.

## Udskiftning: ribrem – DACIA LOGAN pick-up (US\_). Råd fra AUTODOC:

- Hvis du bruger en donkraft, vær da sikker på at den står på en flad overflade uden ujævnheder.
- Bilen skal også sikres ved hjælp af støttebukke.

5

Løsen hjulboltene.

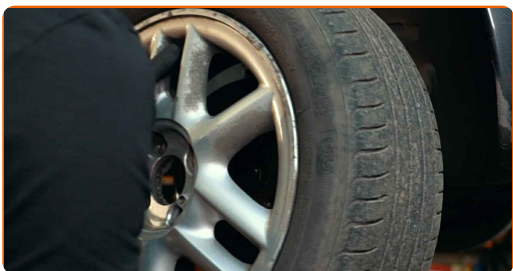


**AUTODOC anbefaler:**

- Advarsel! For at undgå skade, hold på hjulet mens befæstigelses boltene løsnes.  
DACIA LOGAN pick-up (US\_)

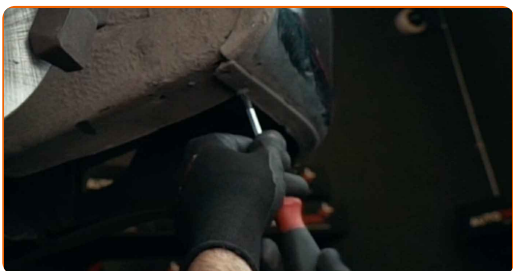
6

Fjern hjulet.



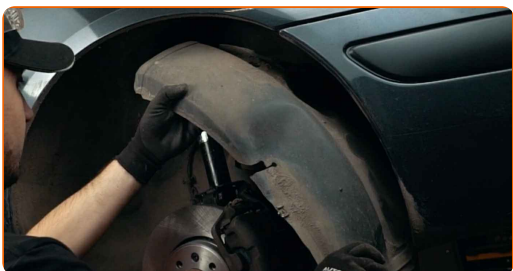
7

Løsen og fjern hjulinderskærm fastgørelserne. Brug en Phillips skruetrækker.



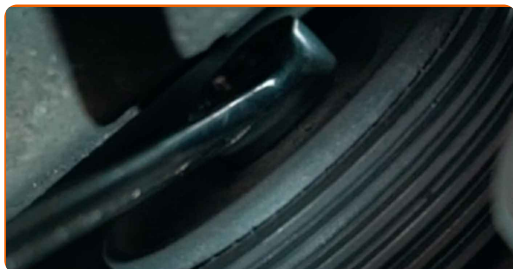
8

Fjern hjul inderskærmen.



9

Træk poly V-rem remstrammeren til side. Brug en kombinøgle № 13.



10

Fjern poly V-remmen.

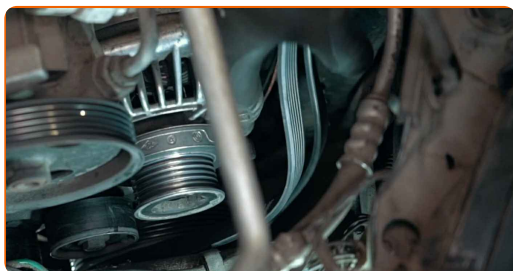


Udskiftning: ribrem – DACIA LOGAN pick-up (US\_). Fagfolk anbefaler:

- Kontroller tilstanden af remstrammeren og medløberhjulet. Udskift dem om nødvendigt.

11

Installer poly V-remmen.

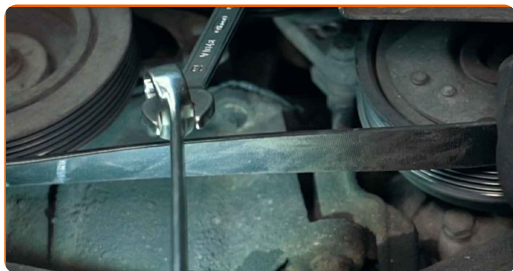


AUTODOC anbefaler:

- Vær sikker på at poly V-remmen passer stramt på remstrammeren.

12

Træk poly V-rem remstrammeren til side. Brug en kombinøgle N° 13.



13

Tilpas V-form remmen på strammerremskiven. Tilbagefør remstrammeren i dens originale position.



14

Drej krumtapakslen flere gange for at tjekke at den nye Poly-V-rem fungerer korrekt. Brug en topnøgle N°18. Brug en skraldenøgle.



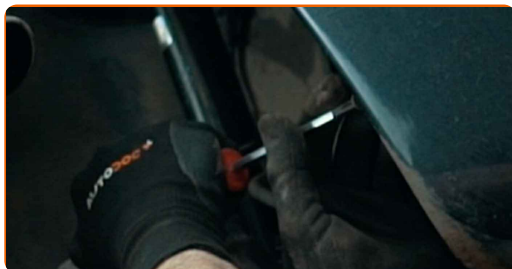
15

Installer hjulkassens skærmliste på dets montagested.



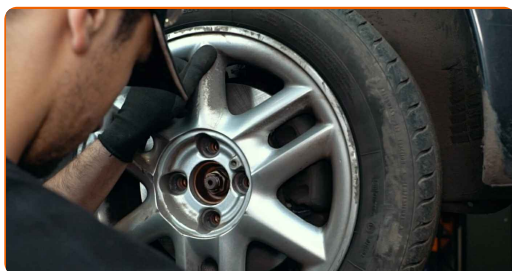
16

Påsæt og stram hjul inderskærmens befæstigelse. Brug en kombinøgle № 13.



17

Installer hjulet.



**AUTODOC anbefaler:**

- Vigtigt! Hold på hjulet mens befæstigelses boltene strammes. DACIA LOGAN pick-up (US\_)

18

Skru hjulboltene til. Brug hjul slag nøgle #19.





- 19** Sænk bilen og stram hjulboltene på kryds med. Brug hjul slagnøgle #19. Brug en momentnøgle. Stram den til 90 Nm moment.



- 20** Fjern donkraft og klodser.



- 21** Tænd motoren og lad den køre i nogle minutter. Der er nødvendigt for at sikre at komponentet fungerer korrekt.

- 22** Sluk motoren.

- 23** Fjern kofanger beskyttelsesdækket.

- 24** Luk motorhjelmen.

**GODT KLARET!** 

**SE FLERE VEJLEDNINGER**

## AUTODOC – BILDELE I TOPKVALITET TIL GODE PRISER ONLINE

**AUTODOC MOBILE APP: GRIB GODE TILBUD, MENS DU HANDLER BEKVEMT**



**+ AUTODOC**

GET IT ON  **Google Play**

 **Download on the App Store**

**Download**

**ET STORT UDVALG AF RESERVEDELE TIL DIN BIL**

**RIBREM: ET BREDT UDVALG**

### **ANSVARFRASKRIVELSE:**

Dokumentet indeholder kun generelle anbefalinger, som kan være brugbare, når du udfører reparations- eller udskiftningsarbejde. AUTODOC er ikke ansvarlig for tab, skader, skader på ejendom, som erhverves under reparations- eller udskiftningsprocessen, på grund af forkert brug eller fejlfortolkning af den angivne information.

AUTODOC er ikke ansvarlig for mulige fejl og usikkerheder i denne guide. Den angivne information er til informative formål og kan ikke erstatte rådgivning fra specialister.

AUTODOC er ikke ansvarlig for forkert eller farlig brug af udstyr, værktøj og bildele. AUTODOC anbefaler på det kraftigste, at man udviser forsigtighed og tjekker sikkerhedsreglerne, når man udfører reparationer eller reparationsarbejde. Husk: brug af bildele af lav kvalitet garanterer dig ikke den nødvendige vejsikkerhed.

© Copyright 2022 – Alt indhold på denne hjemmeside, i særdeleshed tekster, fotografier og grafik er beskyttet af lov om ophavsbeskyttelse. Alle rettigheder, inklusive kopiering, oplysninger fra 3. part, redigering og oversættelse, ejes af AUTODOC GmbH.