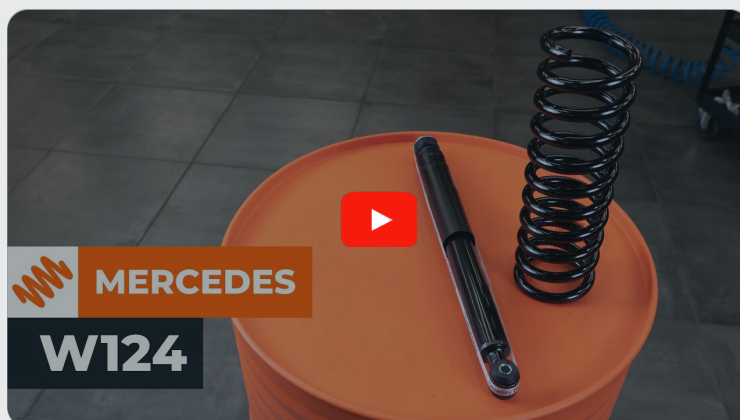




Udskift støddæmper bag
- **Mercedes W124** |
Brugermanvisning

VIDEO UNDERVISNING



Vigtigt!

Denne udskiftningsprocedure kan bruges til:

MERCEDES-BENZ notchback (W124) 200 2.0 (124.020), MERCEDES-BENZ notchback (W124) 200 E 2.0 (124.021), MERCEDES-BENZ notchback (W124) 230 E 2.3 (124.023), MERCEDES-BENZ notchback (W124) 260 E 2.6 (124.026), MERCEDES-BENZ notchback (W124) 300 E 3.0, MERCEDES-BENZ notchback (W124) 300 E 3.0 (124.030), MERCEDES-BENZ notchback (W124) 200 D 2.0 (124.120), MERCEDES-BENZ notchback (W124) 250 D 2.5 (124.125), MERCEDES-BENZ E-klasse Sedan (W124) E 250 D (124.126, 124.129), MERCEDES-BENZ notchback (W124) 250 2.5 Turbo diesel (124.128), MERCEDES-BENZ notchback (W124) 300 D 3.0 (124.130), MERCEDES-BENZ E-klasse Sedan (W124) E 300 D (124.131), MERCEDES-BENZ notchback (W124) 300 3.0 Turbo diesel (124.133), MERCEDES-BENZ notchback (W124) 200 2.0, MERCEDES-BENZ E-klasse Sedan (W124) E 200 (124.019), (+ 23)

Trinene kan variere lettere afhængig af bilens udformning.

**UDSKIFTNING: STØDDÆMPER – MERCEDES W124.
LISTE OVER DE VÆRKTØJER DU FÅR BRUG FOR:**



- Stålbørste
- WD-40 spray
- Universal rengøringspray
- Keramisk fedt
- Skraldehåndtag
- Kombinationsnøgle №13
- Kombinationsnøgle №17
- Kombinationsnøgle №19
- Kombinationsnøgle №22
- Skruenøgle nr.13
- Skruenøgle nr.17
- Skruenøgle nr.19
- Skruenøgle nr.22
- Stæddæmper befæstigelse nr.16
- Støddæmper modhold topnøgle#DD5.2
- Støddæmper modhold topnøgle#DD6
- Hjul slag topnøgle №17
- Skraldenøgle
- gevindskær
- Hammer
- Dorn
- Koben
- Hydraulisk gearkasse donkraft
- Hjulstøtte

KØB VÆRKTØJ

Udskiftning: støddæmper – Mercedes W124. Fagfolk anbefaler:

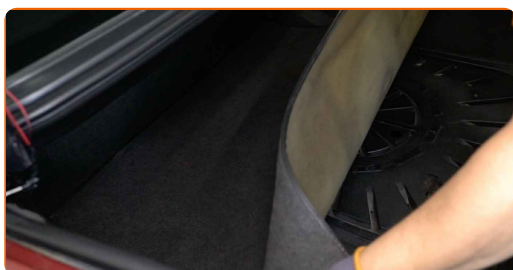
- Begge støddæmpere på bagerste ophæng bør udskiftes samtidig.
- Udskiftningsproceduren er identisk for venstre og højre støddæmper af det bagerste ophæng.
- Advarsel! Sluk motoren før noget arbejde påbegyndes – Mercedes W124.

UDFØR UDSKIFTNING I FØLGENDE RÆKKEFØLGE:

1 Åben til bagagerummet.



2 Fjern bagagerum beklædning.



3 Rengør støddæmperens øverste fastgørelse. Brug en stålbørste. Brug WD-40 spray.



- 4** Løsen den øvre befæstigelse til støddæmperen. Brug en kombinøgle № 17. Brug en støddæmper modhold topnøgle nr. DD5.2. Brug en skraldenøgle.

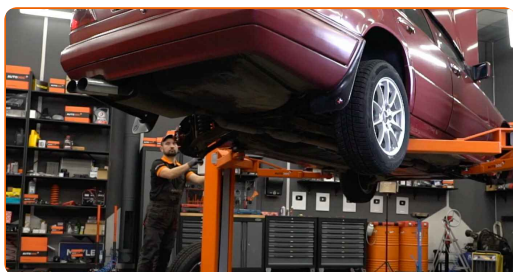


- 5** Sikre hjulene med klodser.

- 6** Løsen hjulboltene. Brug hjul slagnøgle #17. Brug en vridenøgle.



- 7** Hæv bilen.



Udskiftning: støddæmper – Mercedes W124. AUTODOC anbefaler:

- Hvis du bruger en donkraft, vær da sikker på at den står på en flad overflade uden ujævnheder.
- Bilen skal også sikres ved hjælp af støttebukke.

8

Løsen hjulboltene.



AUTODOC anbefaler:

- For at undgå skader, så støt på øverste del af hjulet når boltene løsnes.

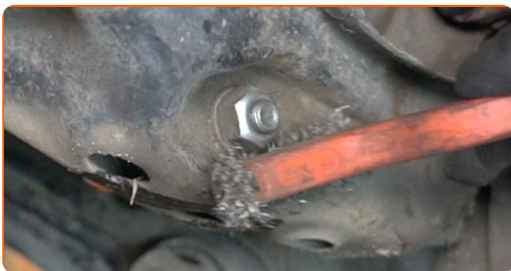
9

Fjern hjulet.



10

Rens det nederste fæste til støddæmperen. Brug en stålbørste. Brug WD-40 spray.



11

Understøt bageste bæream. Brug en hydraulisk løfteenhed.

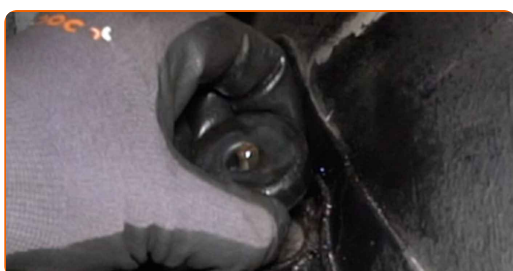
- 12** Skru de nedre befæstigelse af til støddæmperen. Brug en kombinøgle N°17. Brug en topnøgle N°17. Brug en skraldenøgle.



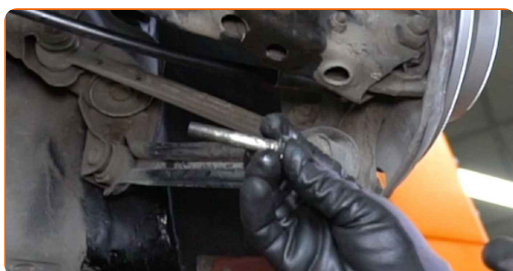
- 13** Skru den øvre befæstigelse på støddæmperen.



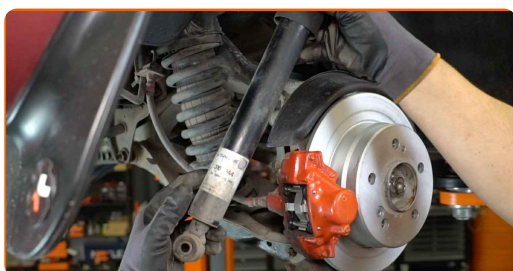
- 14** Fjern delene til støddæmperens øverste montering.



- 15** Fjern befæstigelsesbolten.



- 16** Fjern støddæmperen.



17 Rengør støddæmperens beslag sæde. Brug en stålbørste. Brug universal rengøringsmiddel.



18 Anbring støddæmperen i hjulkassen og fastgør den.



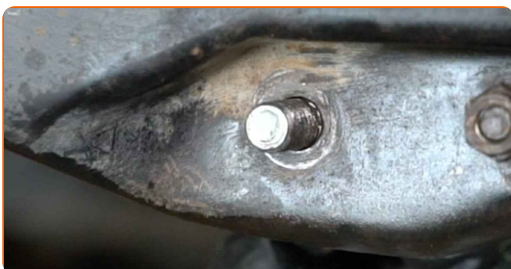
AUTODOC anbefaler:

- Før installation af en ny støddæmper skal du pumpe den manuelt 3 til 5 gange.

19 Montér delene til støddæmperens øverste montering.

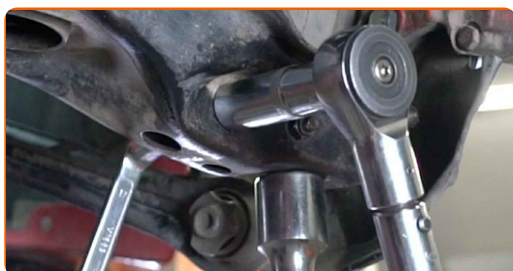
20 Skru den øvre befæstigelse på støddæmperen.

21 Installer fastgørelsesbolt.

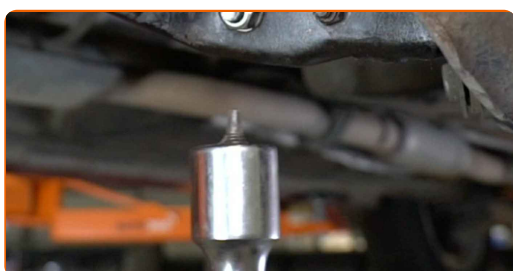


22 For at stramme fastgørelserne korrekt, skal du løfte affjedringens dele op til deres driftsposition.

- 23** Stram den nedre befæstigelse på støddæmperen. Brug en kombinøgle N° 17. Brug en topnøgle N°17. Brug en momentnøgle. Stram den til 55 Nm moment.



- 24** Fjern understøtningen under bageste bærearml.



Udskiftning: støddæmper – Mercedes W124. AUTODOC anbefaler:

- Sænk den hydrauliske løfteenhed smidigt, trinløst, for at undgå at skade på samlinger og mekanismer.

- 25** Rens hjulets montagesæde. Brug en stålborste. Brug universal rengøringsmiddel.



26

Behandle overfladen hvor bremseskiven har kontaktflade til hjulnavet. Brug keramisk fedt.



27

Påsat hjulet.

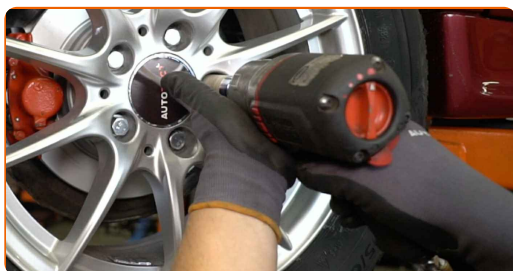


AUTODOC anbefaler:

- Vigtigt! Hold på hjulet mens befæstigelses boltene strammes. Mercedes W124

28

Skru hjulboltene til. Brug hjul slagnøgle #17. Brug en skraldenøgle.



- 29** Sænk bilen og stram hjulboltene på kryds med. Brug hjul slagnøgle #17. Brug en momentnøgle. Stram den til 110 Nm moment.



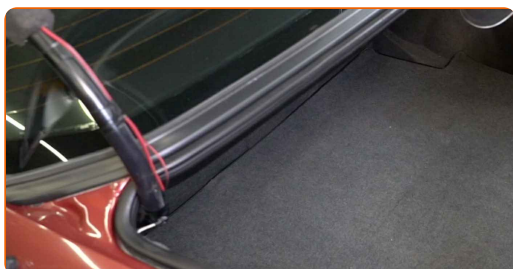
- 30** Fjern donkraft og klodser.



- 31** Stram den øvre befæstigelse til støddæmper til. Brug særlige skiftenøgler for at fjerne støddæmperen nr.16. Brug en støddæmper modhold topnøgle nr. DD6. Brug en momentnøgle. Stram den til 30 Nm moment.

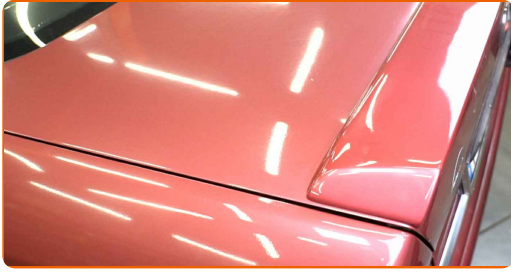


- 32** Installer bagagerum beklædning.



33

Luk bagagerummet til.



GODT KLARET! 

SE FLERE VEJLEDNINGER

AUTODOC – BILDELE I TOPKVALITET TIL GODE PRISER ONLINE

AUTODOC MOBILE APP: GRIB GODE TILBUD, MENS DU HANDLER BEKVEMT



+ AUTODOC

GET IT ON
Google Play

Download on the
App Store

Download

ET STORT UDVALG AF RESERVEDELE TIL DIN BIL

KØB RESERVEDELE TIL MERCEDES

STØDDÆMPER: ET BREDT UDVALG

VÆLG BILDELE TIL MERCEDES W124

STØDDÆMPER TIL MERCEDES: KØB NU

**STØDDÆMPER TIL MERCEDES W124: BEDSTE HANDLER
OG TILBUD**

ANSVARFRASKRIVELSE:

Dokumentet indeholder kun generelle anbefalinger, som kan være brugbare, når du udfører reparations- eller udskiftningsarbejde. AUTODOC er ikke ansvarlig for tab, skader, skader på ejendom, som erhverves under reparations- eller udskiftningsprocessen, på grund af forkert brug eller fejlfortolkning af den angivne information.

AUTODOC er ikke ansvarlig for mulige fejl og usikkerheder i denne guide. Den angivne information er til informative formål og kan ikke erstatte rådgivning fra specialister.

AUTODOC er ikke ansvarlig for forkert eller farlig brug af udstyr, værktøj og bildele. AUTODOC anbefaler på det kraftigste, at man udviser forsigtighed og tjekker sikkerhedsreglerne, når man udfører reparationer eller reparationsarbejde. Husk: brug af bildele af lav kvalitet garanterer dig ikke den nødvendige vejsikkerhed.

© Copyright 2023 – Alt indhold på denne hjemmeside, i særdeleshed tekster, fotografier og grafik er beskyttet af lov om ophavsbeskyttelse. Alle rettigheder, inklusive kopiering, oplysninger fra 3. part, redigering og oversættelse, ejes af AUTODOC SE.