



Udskift støddæmper bag
- **FIAT PUNTO (199)** |
Brugermanvisning

TILSVARENDE VIDEOUNDERVISNING



Denne video viser udskiftningsproceduren af en tilsvarende bildel på et andet køretøj

Vigtigt!

Denne udskiftningsprocedure kan bruges til:

FIAT PUNTO (199) 0.9 Bifuel, FIAT PUNTO (199) 1.4 Multi Air, FIAT PUNTO (199) 1.4, FIAT PUNTO (199) 1.2, FIAT PUNTO (199) 0.9 Twinair Turbo, FIAT PUNTO (199) 1.3 D Multijet, FIAT PUNTO (199) 1.4 Turbo Multi Air, FIAT PUNTO (199) 1.4 Natural Power, FIAT PUNTO (199) 0.9, FIAT PUNTO (199) 1.4 Bifuel

Trinene kan variere lettere afhængig af bilens udformning.

Denne undervisning er tilblevet baseret på udskiftningsproceduren for en tilsvarende bildel på: FIAT GRANDE PUNTO (199) 1.3 D Multijet

UDSKIFTNING: STØDDÆMPER – FIAT PUNTO (199).
LISTE OVER DE VÆRKTØJER DU FÅR BRUG FOR:



- Stålbørste
- WD-40 spray
- Bremserens
- Kobber fedt
- Skruenøgle nr.10
- Skruenøgle nr.16
- Skruenøgle nr.E16
- Skruenøgle nr.E18
- Hjul slag topnøgle N°17
- Skraldenøgle
- Skraldehåndtag
- Støddæmper modhold topnøgle nr. DD6
- Skruestik
- Hydraulisk gearkasse donkraft
- Hjulstøtte

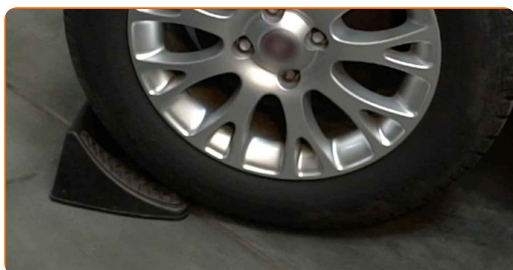
Køb værktøj

Udskiftning: støddæmper – FIAT PUNTO (199). Råd fra AUTODOC eksperter:

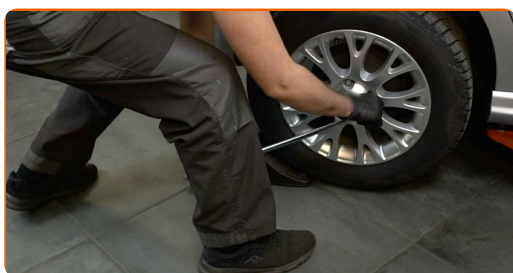
- Begge støddæmpere på bagerste ophæng bør udskiftes samtidig.
- Udskiftningsproceduren er identisk for venstre og højre støddæmper af det bagerste ophæng.
- Alt arbejde bør udføres når motoren er slukket.

UDSKIFTNING: STØDDÆMPER – FIAT PUNTO (199). FORETAG FØLGENDE TRIN:

1 Sikre hjulene med klodser.



2 Løsn hjulboltene. Brug hjul slagnøgle #17.



3 Hæv bilen i bag og sikre den på støtter.

4

Løsen hjulboltene.



AUTODOC anbefaler:

- Vigtigt! Hold på hjulet mens befæstigelses boltene løsnes. FIAT PUNTO (199)

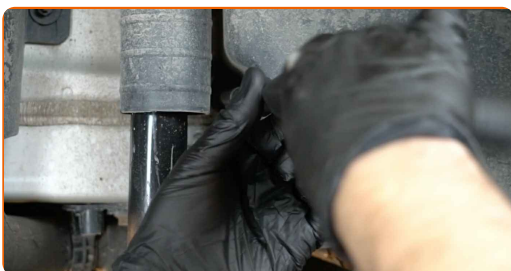
5

Fjern hjulet.



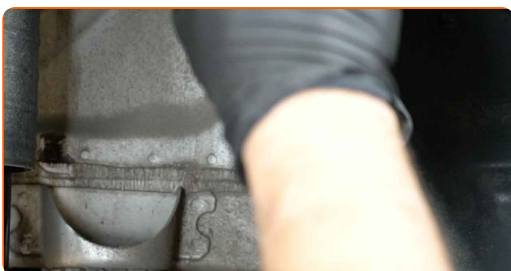
6

Skrú hjulkassens dækliste fastgørelse af. Brug en topnøgle N°10. Brug en skraldenøgle.



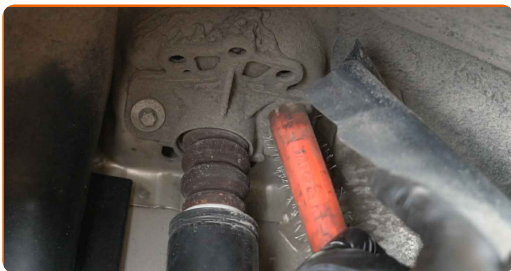
7

Flyt det til siden.



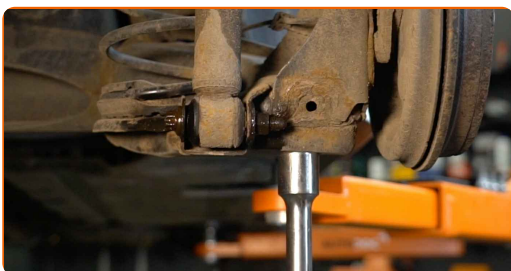
8

Rengør støddæmper fastgørelserne. Brug en stålbørste. Brug WD-40 spray.



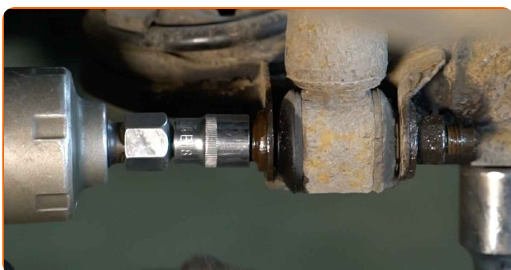
9

Understøt bageste hjulophængs vange. Brug en hydraulisk løfteenhed.



10

Skrue de nedre skruer af støddæmperen. Brug en topnøgle N°E18. Brug en skraldenøgle.



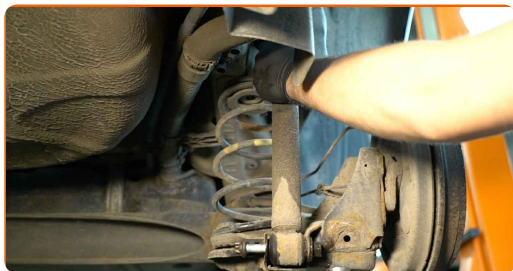
11

Skrue den øvre fastgørelse af støddæmperen. Brug en topnøgle N°E16. Brug en skraldenøgle.



12

Sænk den hydrauliske donkraft med 10 til 15 cm.

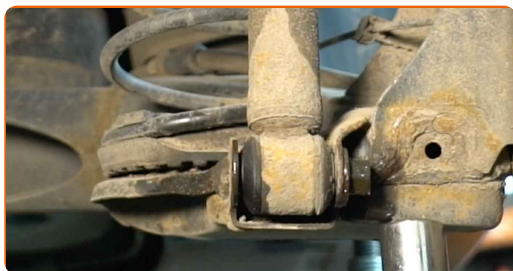


AUTODOC anbefaler:

- Udskiftning: støddæmper – FIAT PUNTO (199). Sænk gearkasse donkraften glat, uden ryk, for at undgå skade på komponenter og mekaniske dele.

13

Fjern befæstigelsesbolten.



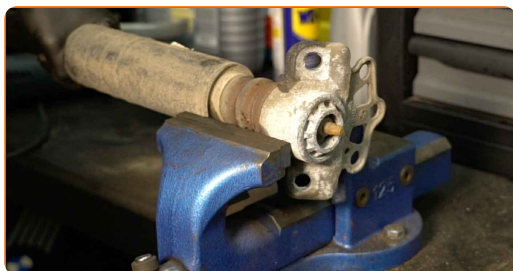
14

Fjern støddæmperen.



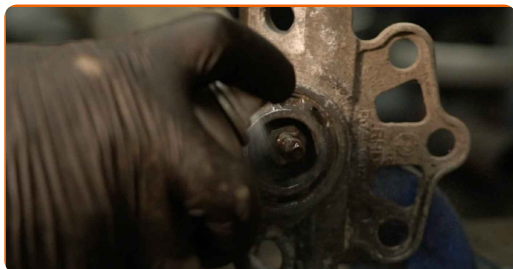
15

Isæt støddæmper i en fjederklemme.



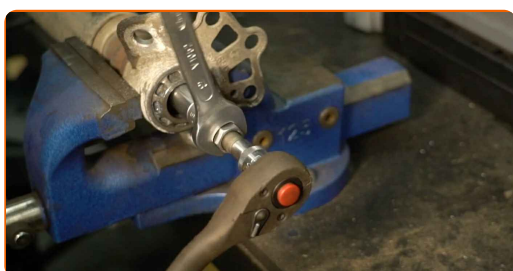
16

Rengør støddæmperstangens fastgørelse. Brug en stålbørste. Brug WD-40 spray.



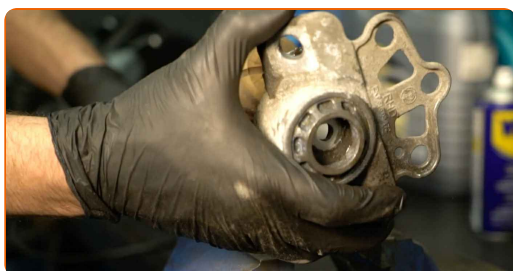
17

Fjern skrueerne til støddæmpers stempelstang. Brug en støddæmper modhold topnøgle DDN⁶. Brug en topnøgle N^o16. Brug en skraldenøgle.



18

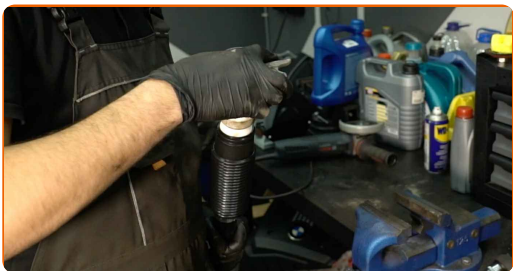
Fjern støddæmperbeslaget, sko og stopperen.



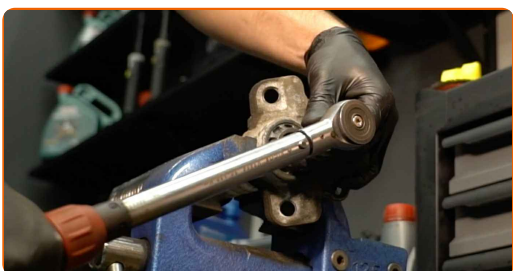
Udskiftning: støddæmper – FIAT PUNTO (199). Råd:

- Tjek omhyggeligt støddæmperens beslag, støvsko og bumpstopper. Udskift dem om nødvendigt.
- Før du monterer en ny støddæmper, skal du pumpe den 3-5 gange manuelt.

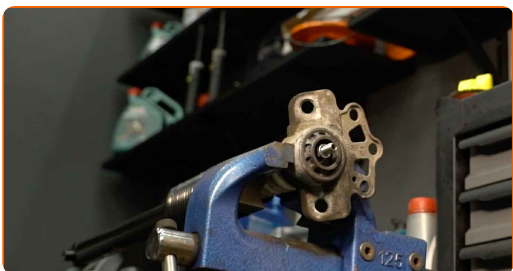
19 Monter beslaget, sko og stopperen på den nye støddæmper.



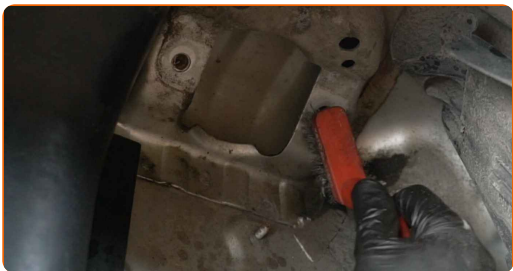
20 Stram tårnmøtrikken på støddæmperen. Brug en støddæmper modhold topnøgle DDN^o6. Brug en topnøgle N^o16. Brug en momentnøgle. Stram den til 35 Nm moment.



21 Frigør fjederklemmen og tag støddæmperen ud.

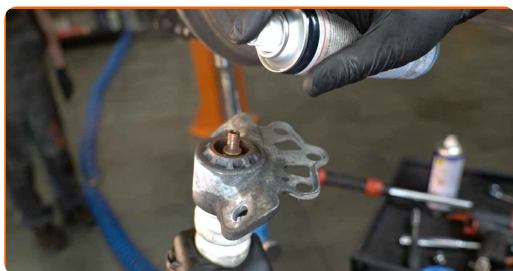


22 Rengør støddæmperens beslag sæde. Brug en stålbørste. Brug WD-40 spray.



23

Behandel støddæmper stangens befæstigelse. Brug kobberfedt.



24

Placer støddæmperen i hjulkassen og sæt den fast.

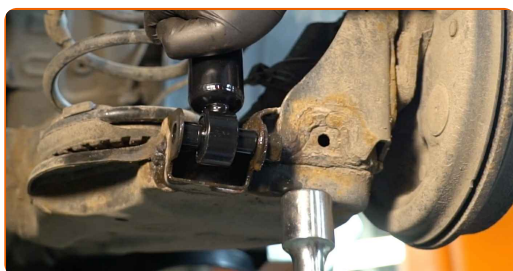


AUTODOC anbefaler:

- **Vigtigt!** Hold på støddæmperen mens befæstigelses boltene strammes. FIAT PUNTO (199)

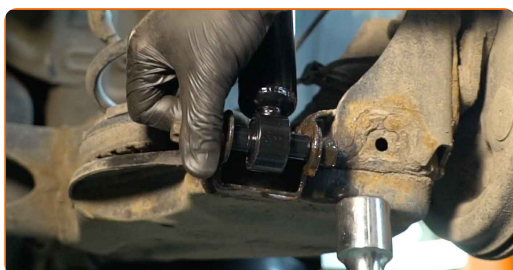
25

Hæv den hydrauliske donkraft med 10-15 cm.



26

Installer fælgfæstigelsesbolt.



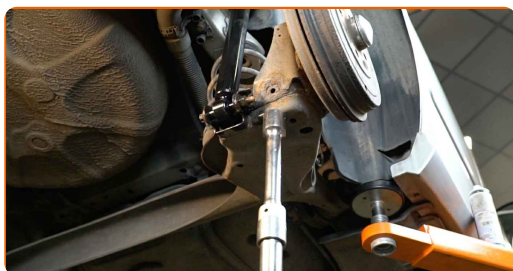
27

Fastgør den nedre befæstigelse af støddæmperen. Brug en topnøgle N°E18. Brug en skraldenøgle.



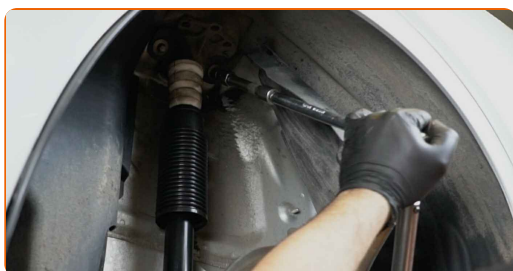
28

Hæv den hydrauliske donkraft med 10-15 cm.



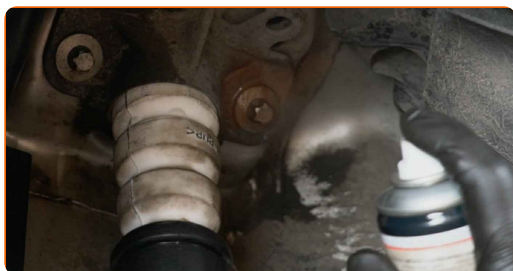
29

Stram det øvre beslag på støddæmperen. Brug en topnøgle N°E16. Brug en momentnøgle. Stram den til 72 Nm moment.

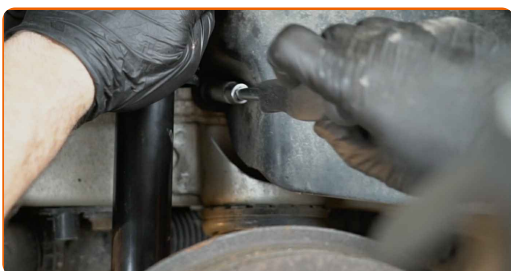


30

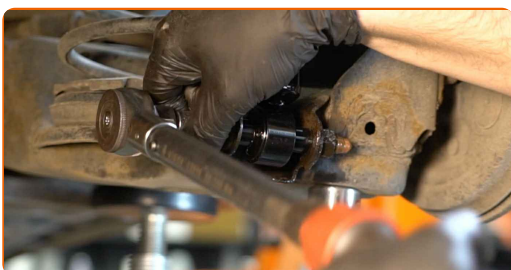
Behandel støddæmper befæstigelserne. Brug kobberfedt.



- 31** Installer hjulkassens skærmliste på dets montagested. Skru fastgørelserne ind. Brug en topnøgle N°10. Brug en skraldenøgle.



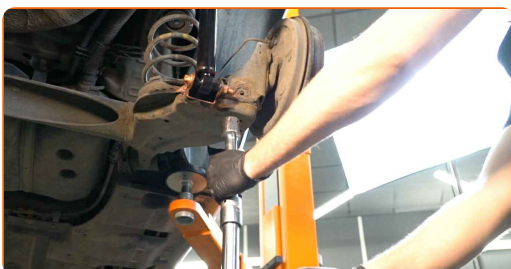
- 32** Stram den nedre fastgørelse på støddæmperen. Brug en topnøgle N°E18. Brug en momentnøgle. Stram den til 120 Nm moment.



- 33** Behandel støddæmper befæstigelse. Brug kobberfedt.



- 34** Fjern monteringen fra under den baggerske akselstang.



AUTODOC anbefaler:

- FIAT PUNTO (199) – Sænk ikke gearkasse donkraften aggressivt for at undgå at skade komponenter og mekaniske dele på bilen.

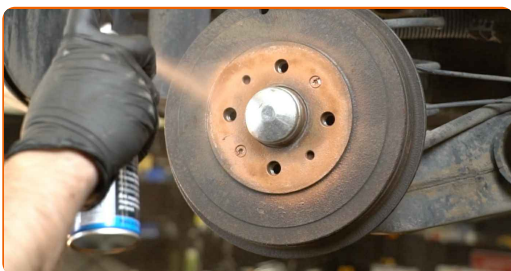
35

Rens hjulets montagesæde. Brug en stålbørste.



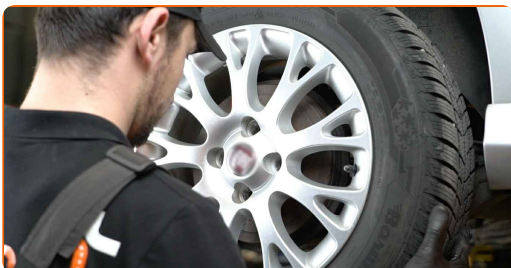
36

Behandle overfladen hvor bremseskiven har kontaktflade til hjulnavet. Brug kobberfedt.



37

Installer hjulet.



Udskiftning: støddæmper – FIAT PUNTO (199). AUTODOC anbefaler:

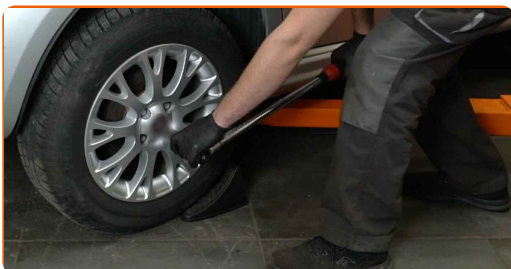
- For at undgå skader, hold hjulet oppe når befæstigelsesboltene skrues ind.

38

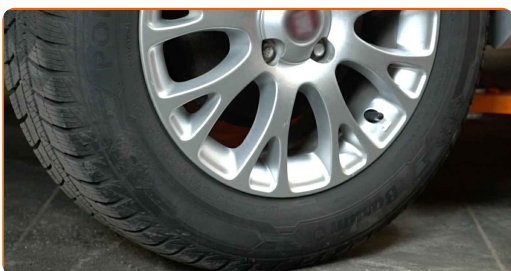
Skrue hjulboltene til. Brug hjul slagnøgle #17.



- 39 Sænk bilen og stram hjulboltene på kryds med. Brug hjul slagnøgle #17. Brug en momentnøgle. Stram den til 120 Nm moment.



- 40 Fjern donkraft og klodser.



GODT KLARET! 

[SE FLERE VEJLEDNINGER](#)

AUTODOC – BILDELE I TOPKVALITET TIL GODE PRISER ONLINE

AUTODOC MOBILE APP: GRIB GODE TILBUD, MENS DU HANDLER BEKVEMT

+ AUTODOC

GET IT ON
Google Play

Download on the
App Store

Download

ET STORT UDVALG AF RESERVEDELE TIL DIN BIL

STØDDÆMPER: ET BREDT UDVALG

(i) ANSVARFRASKRIVELSE:

Dokumentet indeholder kun generelle anbefalinger, som kan være brugbare, når du udfører reparations- eller udskiftningsarbejde. AUTODOC er ikke ansvarlig for tab, skader, skader på ejendom, som erhverves under reparations- eller udskiftningsprocessen, på grund af forkert brug eller fejlfortolkning af den angivne information.

AUTODOC er ikke ansvarlig for mulige fejl og usikkerheder i denne guide. Den angivne information er til informative formål og kan ikke erstatte rådgivning fra specialister.

AUTODOC er ikke ansvarlig for forkert eller farlig brug af udstyr, værktøj og bildele. AUTODOC anbefaler på det kraftigste, at man udviser forsigtighed og tjekker sikkerhedsreglerne, når man udfører reparationer eller reparationsarbejde. Husk: brug af bildele af lav kvalitet garanterer dig ikke den nødvendige vejsikkerhed.

© Copyright 2023 – Alt indhold på denne hjemmeside, i særdeleshed tekster, fotografier og grafik er beskyttet af lov om ophavsbeskyttelse. Alle rettigheder, inklusive kopiering, oplysninger fra 3. part, redigering og oversættelse, ejes af AUTODOC SE.