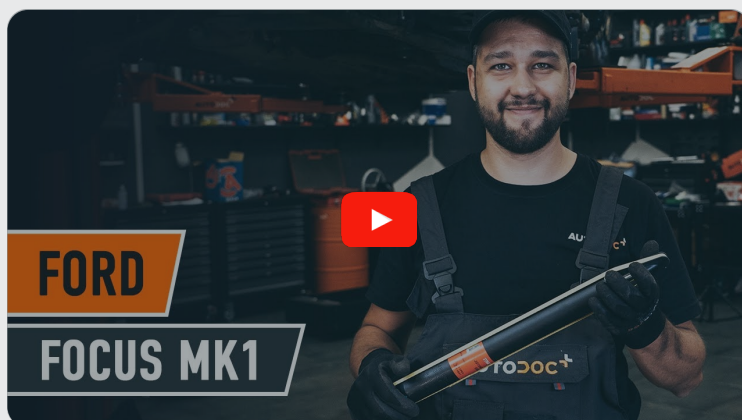




Udskift støddæmper bag  
- **Ford Focus DAW** |  
Brugermanvisning

## VIDEO UNDERVISNING

**i** **Vigtigt!**

Denne udskiftningsprocedure kan bruges til:

FORD FOCUS (DAW, DBW) 1.4 16V, FORD FOCUS (DAW, DBW) 1.6 16V, FORD FOCUS (DAW, DBW) 1.8 16V, FORD FOCUS notchback (DFW) 1.4 16V, FORD FOCUS notchback (DFW) 1.6 16V, FORD FOCUS notchback (DFW) 1.8 16V, FORD FOCUS (DAW, DBW) 2.0 16V, FORD FOCUS (DAW, DBW) 1.8 Turbo DI / TDDi, FORD FOCUS notchback (DFW) 2.0 16V, FORD FOCUS notchback (DFW) 1.8 Turbo DI / TDDi, FORD FOCUS (DAW, DBW) 1.8 DI / TDDi, FORD FOCUS notchback (DFW) 1.8 TDCi, FORD FOCUS (DAW, DBW) ST170, FORD FOCUS (DAW, DBW) 1.8 TDCi, FORD FOCUS (DAW, DBW) RS, (+ 1)

Trinene kan variere lettere afhængig af bilens udformning.



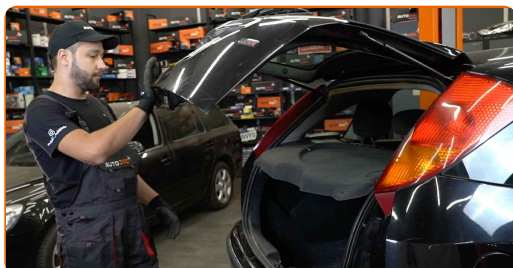
Udskiftning: støddæmper – Ford Focus DAW. AUTODOC anbefaler:

- Begge støddæmpere på bagerste ophæng bør udskiftes samtidig.
- Udskiftningsproceduren er identisk for venstre og højre støddæmper af det bagerste ophæng.
- Udskiftning: støddæmper – Ford Focus DAW. Brug følgende procedure:

**UDFØR UDSKIFTNING I FØLGENDE RÆKKEFØLGE:**

**1** Sikre hjulene med klodser.

**2** Åbn bagklappen.



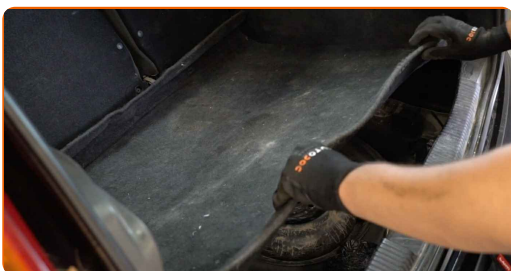
**3** Fjern foldehylden og frigør dets holdere. Ved at gøre dette, kan du få adgang til sidebeklædnings plastpanel.



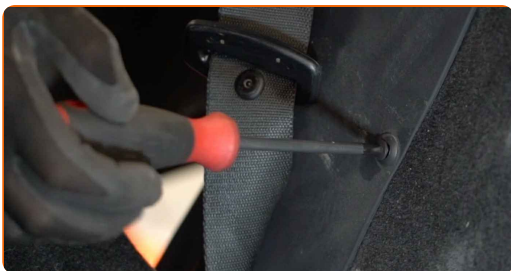
4 Nedfæld ryglænet på bagsæderne.



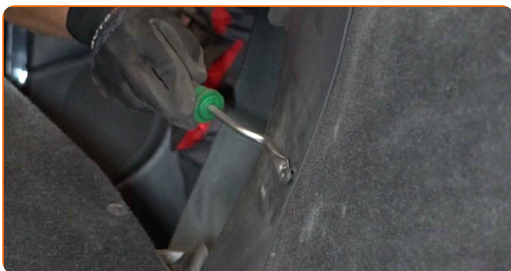
5 Fjern bagagerummets forreste nedre foring.



6 Skru befæstigelserne til sidebeklædning plastpanel af. Brug en Phillips skruetrækker.



7 Fjern clipsene fra plastik sidepanelet. Brug et panelclip værktøj.



8 Fjern plastik sidedæksel.

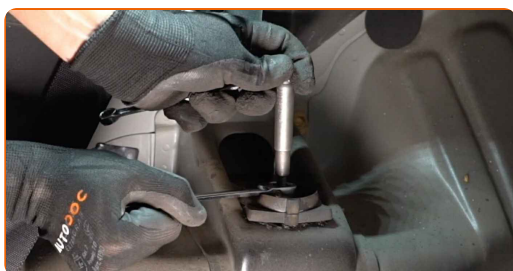
**9** Frigør bagagerummets side foring.



**10** Rengør fastgørelsen på støddæmperens øverste del. Brug en stålbørste. Brug WD-40 spray.



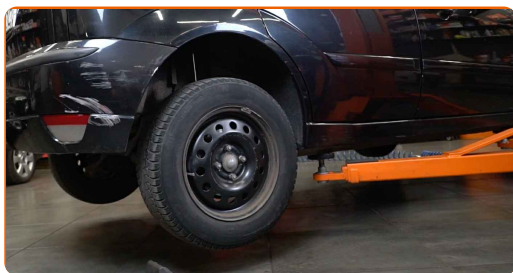
**11** Løsen øverste befæstigelse til støddæmperen. Brug en kombinøgle N° 13. Brug en støemper modhold topnøgle N°DD5,2. Brug en skraldenøgle.



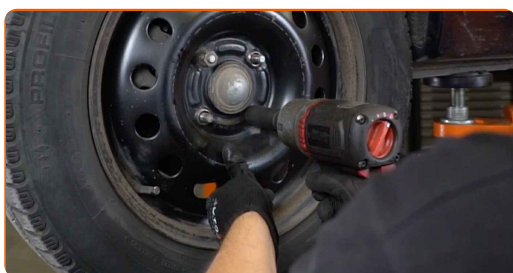
**12** Løsn hjulboltene. Brug hjul slagnøgle #19.



**13** Hæv bilen i bag og sikre den på støtter.



**14** Løsen hjulboltene.



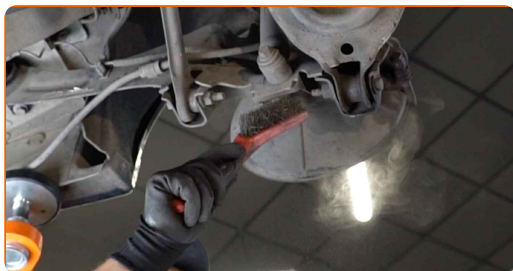
**AUTODOC anbefaler:**

- Vigtigt! Hold på hjulet mens befæstigelses boltene løsnes. Ford Focus DAW

**15** Fjern hjulet.

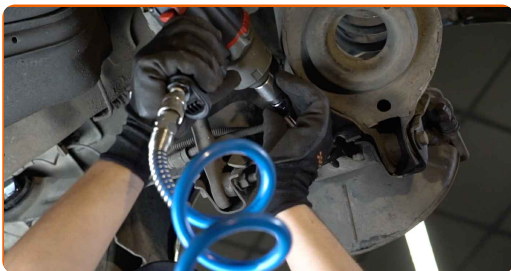


**16** Rengør støddæmper fastgørelserne. Brug en stålborste. Brug WD-40 spray.

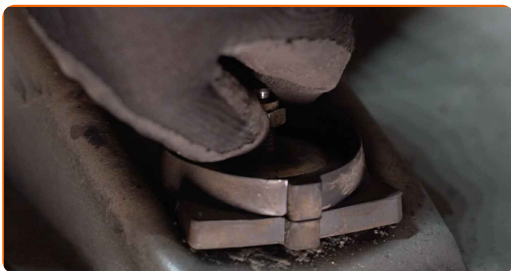




**17** Skru de nedre skruer af støddæmperen. Brug en topnøgle N°15. Brug en skraldenøgle.



**18** Skru den øvre fastgørelse af støddæmperen.

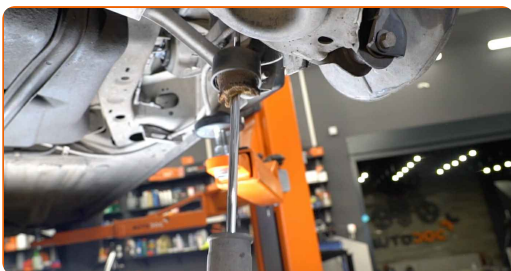


**AUTODOC anbefaler:**

- **Vigtigt!** Hold på støddæmperen mens befæstigelses boltene løsnes. Ford Focus DAW

**19** Fjern befæstigelsesbolten.

**20** Fjern støddæmperen.



**21** Fjern støddæmperbeslaget, sko og stopperen.



**AUTODOC anbefaler:**

- Udskiftning: støddæmper – Ford Focus DAW. Omhyggelig efterse ophæng, gummi manchete og stødstoppet for støddæmperen. Udskift om nødvendigt.

**22**

Rengør støddæmperens beslag sæde. Brug en stålbørste. Brug WD-40 spray.



**Udskiftning: støddæmper – Ford Focus DAW. Råd fra AUTODOC eksperter:**

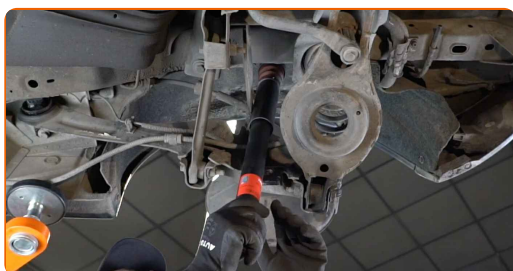
- Før du monterer en ny støddæmper, skal du pumpe den 3-5 gange manuelt.

**23**

Monter beslaget, sko og stopperen på den nye støddæmper.

**24**

Placer støddæmperen i hjulkassen og skru den fast.

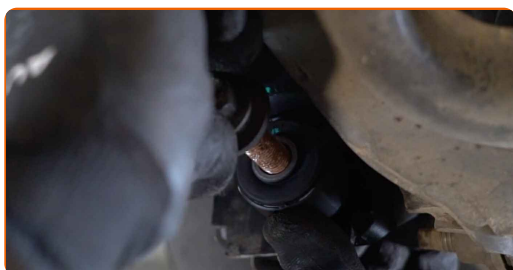


**AUTODOC anbefaler:**

- Ford Focus DAW – For at undgå skade, hold på støddæmperen mens befæstigelses boltene strammes.

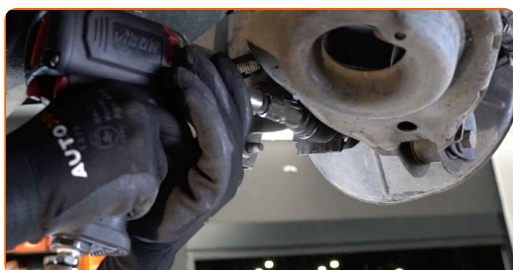
**25**

Installer fasgørelsesbolt.



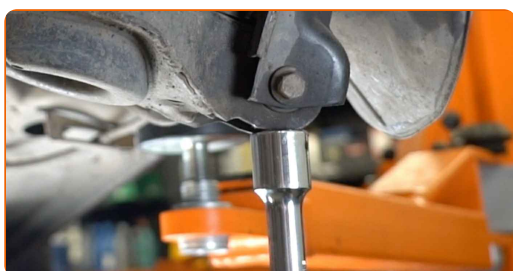
**26**

Fastgør den nedre befæstigelsen af støddæmperen. Brug en topnøgle N°15. Brug en skraldenøgle.



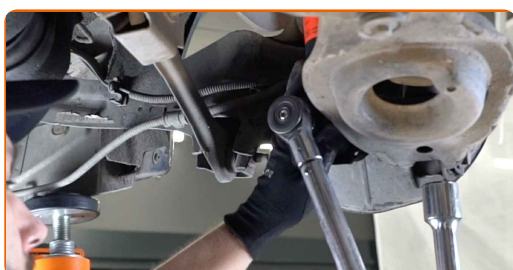
**27**

Støt armen. Brug en hydraulisk løfteenhed.



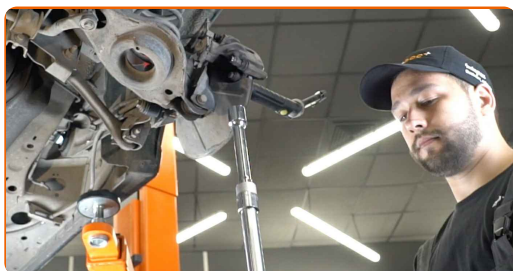
**28**

Stram den nedre fastgørelse på støddæmperen. Brug en topnøgle N°15. Brug en momentnøgle. Stram den til 85 Nm moment.



29

Fjern støtten under armen.



**AUTODOC anbefaler:**

- Udsiftning: støddæmper – Ford Focus DAW. Sænk gearkasse donkraften glat, uden ryk, for at undgå skade på komponenter og mekaniske dele.

30

Behandel støddæmper befæstigelserne. Brug kobberfedt.



31

Behandle overfladen hvor bremse skiven har kontaktflade til hjulnavet. Brug kobberfedt.



32

Rengør bremse skivens overflade. Brug bremserens.



**AUTODOC anbefaler:**

- Udskiftning: støddæmper – Ford Focus DAW. Efter påførsel af sprayen, vent nogle få minutter.

**33**

Installer hjulet.

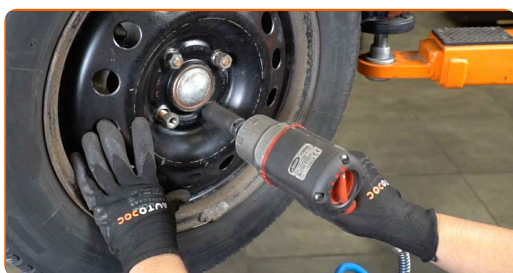


**AUTODOC anbefaler:**

- Advarsel! For at undgå skade, hold på hjulet mens befæstigelses boltene strammes på bilen. Ford Focus DAW

**34**

Skru hjulboltene til. Brug hjul slag nøgle #19.

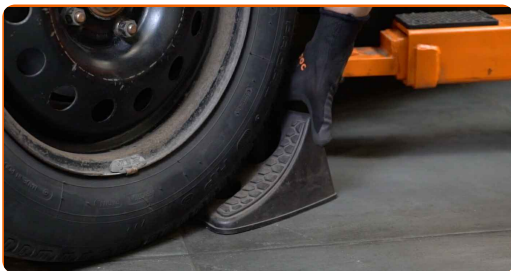


**35**

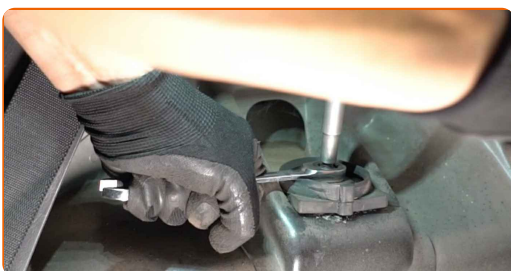
Sænk bilen og stram hjulboltene på kryds med. Brug hjul slag nøgle #19. Brug en momentnøgle. Stram den til 110 Nm moment.



**36** Fjern donkraft og klodser.



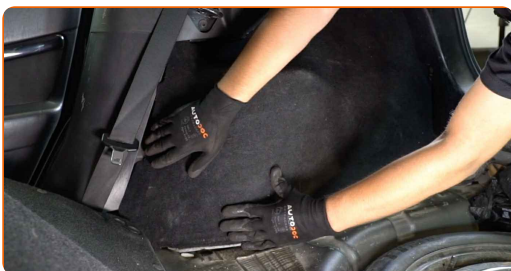
**37** Stram det øvre beslag på støddæmperen. Brug en kombinøgle N° 13. Brug en støæmper modhold topnøgle N°DD5,2. Brug en momentnøgle. Stram den til 18 Nm moment.



**38** Behandl støddæmper befæstigelserne. Brug kobberfedt.



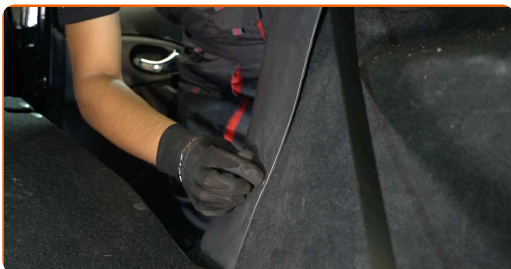
**39** Fastgør side foringen i bagagerummet.



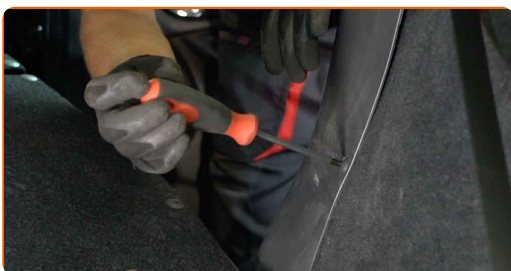
**40** Installer side plastik panel.



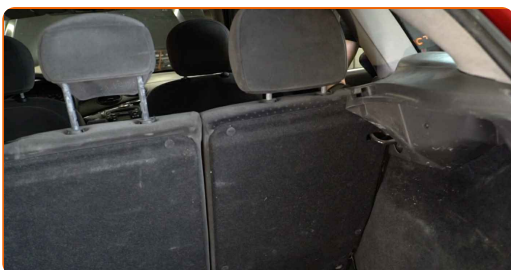
**41** Geninstaller clipsene på plastik sidepanelet.



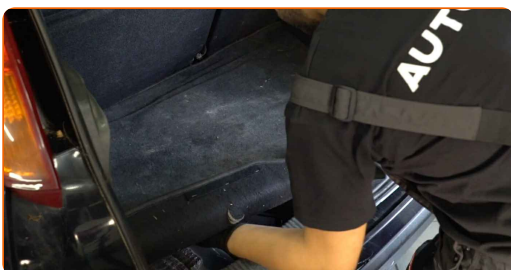
**42** Skru befæstigelse af side plastpanelet af. Brug en Phillips skruetrækker.



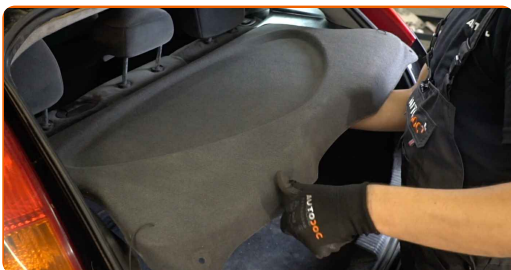
**43** Stil sædet tilbage til dets oprindelige position.



**44** Installer foreste bagagerums nedre foring.

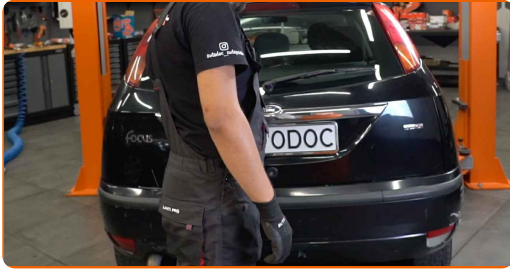


**45** Installer foldehylden til dets montagested.



46

Luk bagklappen i bagagerummet.



**GODT KLARET!** 

**SE FLERE VEJLEDNINGER**



## AUTODOC – BILDELE I TOPKVALITET TIL GODE PRISER ONLINE

AUTODOC MOBILE APP: GRIB GODE TILBUD, MENS DU HANDLER BEKVEMT



**+ AUTODOC**

GET IT ON  
**Google Play**

Download on the  
**App Store**

**Download**

**ET STORT UDVALG AF RESERVEDELE TIL DIN BIL**

**KØB RESERVEDELE TIL FORD**

**STØDDÆMPER: ET BREDT UDVALG**

**VÆLG BILDELE TIL FORD FOCUS DAW**

**STØDDÆMPER TIL FORD: KØB NU**

**STØDDÆMPER TIL FORD FOCUS DAW: BEDSTE HANDLER  
OG TILBUD**

## **ⓘ ANSVARFRASKRIVELSE:**

Dokumentet indeholder kun generelle anbefalinger, som kan være brugbare, når du udfører reparations- eller udskiftningsarbejde. AUTODOC er ikke ansvarlig for tab, skader, skader på ejendom, som erhverves under reparations- eller udskiftningsprocessen, på grund af forkert brug eller fejlfortolkning af den angivne information.

AUTODOC er ikke ansvarlig for mulige fejl og usikkerheder i denne guide. Den angivne information er til informative formål og kan ikke erstatte rådgivning fra specialister.

AUTODOC er ikke ansvarlig for forkert eller farlig brug af udstyr, værktøj og bildele. AUTODOC anbefaler på det kraftigste, at man udviser forsigtighed og tjekker sikkerhedsreglerne, når man udfører reparationer eller reparationsarbejde. Husk: brug af bildele af lav kvalitet garanterer dig ikke den nødvendige vejsikkerhed.

© Copyright 2022 – Alt indhold på denne hjemmeside, i særdeleshed tekster, fotografier og grafik er beskyttet af lov om ophavsbeskyttelse. Alle rettigheder, inklusive kopiering, oplysninger fra 3. part, redigering og oversættelse, ejes af AUTODOC GmbH.