



Udskift ribrem - **Ford**  
**Focus DAW** |  
Brugermanvisning

## VIDEO UNDERVISNING



### **Vigtigt!**

Denne udskiftningsprocedure kan bruges til:

FORD Fiesta Mk3 Hatchback (GFJ) 1.4, FORD Escort Mk5 Hatchback (AAL, ABL) 1.4, FORD Escort Mk5 Hatchback (AAL, ABL) 1.6, FORD Orion Mk3 (GAL) 1.4, FORD Orion Mk3 (GAL) 1.6 i, FORD Escort Mk5 Hatchback (GAL) 1.4, FORD Escort Mk5 Stationcar (ANL) 1.4, FORD Escort Mk5 Stationcar (ANL) 1.6, FORD Escort Mk5 Cabriolet (ALL) 1.4, FORD Escort Mk5 Cabriolet (ALL) 1.6, FORD Escort Mk5 Sedan (AFL) 1.4, FORD Escort Mk5 Stationcar (GAL) 1.4, FORD Fiesta Mk3 Hatchback (GFJ) 1.4 Cat, FORD Escort Mk5 Cabriolet (ALL) 1.4 i, FORD Escort Express '91 (AVF) 1.4, (+ 14)

Trinene kan variere lettere afhængig af bilens udformning.

UDSKIFTNING: RIBREM – FORD FOCUS DAW.  
VÆRKTØJER DU VIL FÅ BRUG FOR:



• Kombinationsnøgle №15

• Skærmbeskytter

**KØB VÆRKTØJ**

Udskiftning: ribrem – Ford Focus DAW. Råd fra AUTODOC eksperter:

- Alt arbejde bør udføres når motoren er slukket.

## UDSKIFTNING: RIBREM – FORD FOCUS DAW. FORETAG FØLGENDE TRIN:

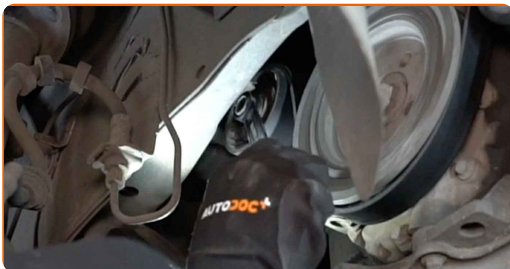
1 Åbn motorhjelmen.

2 Brug et kofanger beskyttelsesdækken for at undgå skader på lak og plastik dele på bilen.

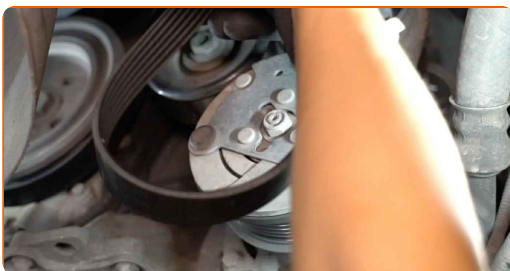
3 Hæv bilen ved brug af donkraft eller over en smøregrav.



4 Træk poly V-rem remstrammeren til side. Brug en kombinøgle N° 15.



5 Fjern poly V-remmen.



Udskiftning: ribrem – Ford Focus DAW. AUTODOC eksperter anbefaler:

- Kontroller tilstanden af remstrammeren og medløberhjulet. Udskift dem om nødvendigt.

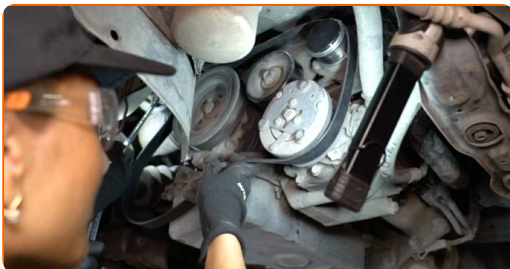
6

Tilbagefør remstrammeren i dens originale position.



7

Installer poly V-remmen.



Udskiftning: ribrem – Ford Focus DAW. Råd fra AUTODOC eksperter:

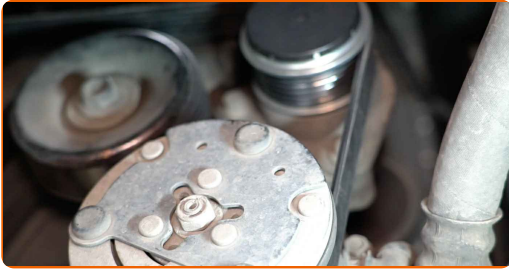
- Vær sikker på at poly V-remmen passer stramt på remstrammeren.

8

Træk poly V-rem remstrammeren til side. Brug en kombinøgle № 15.

9

Anbring poly-v-remmen på krumtapskiven.



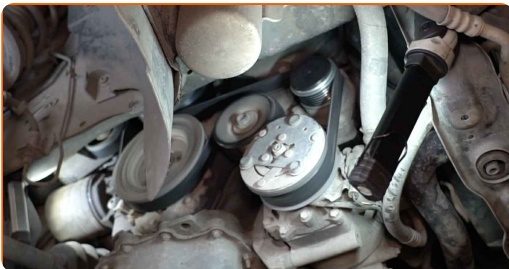
10

Tilbagefør remstrammeren i dens originale position. Brug en kombinøgle N° 15.



11

Tænd motoren og lad den køre i nogle minutter. Der er nødvendigt for at sikre at komponentet fungerer korrekt.



12

Sluk motoren.

13

Sænk bilen.



14 Fjern kofanger beskyttelsesdækket.

15 Luk motorhelmen.

**GODT KLARET!** 

**SE FLERE VEJLEDNINGER**

## AUTODOC – BILDELE I TOPKVALITET TIL GODE PRISER ONLINE

AUTODOC MOBILE APP: GRIB GODE TILBUD, MENS DU HANDLER BEKVEMT



**AUTODOC**

GET IT ON  
 **Google Play**

Download on the  
 **App Store**

**Download**

**ET STORT UDVALG AF RESERVEDELE TIL DIN BIL**

**KØB RESERVEDELE TIL FORD**

**RIBREM: ET BREDT UDVALG**



**VÆLG BILDELE TIL FORD FOCUS DAW**

**RIBREM TIL FORD: KØB NU**

**RIBREM TIL FORD FOCUS DAW: BEDSTE HANDLER OG  
TILBUD**

## **ⓘ ANSVARFRASKRIVELSE:**

Dokumentet indeholder kun generelle anbefalinger, som kan være brugbare, når du udfører reparations- eller udskiftningsarbejde. AUTODOC er ikke ansvarlig for tab, skader, skader på ejendom, som erhverves under reparations- eller udskiftningsprocessen, på grund af forkert brug eller fejlfortolkning af den angivne information.

AUTODOC er ikke ansvarlig for mulige fejl og usikkerheder i denne guide. Den angivne information er til informative formål og kan ikke erstatte rådgivning fra specialister.

AUTODOC er ikke ansvarlig for forkert eller farlig brug af udstyr, værktøj og bildele. AUTODOC anbefaler på det kraftigste, at man udviser forsigtighed og tjekker sikkerhedsreglerne, når man udfører reparationer eller reparationsarbejde. Husk: brug af bildele af lav kvalitet garanterer dig ikke den nødvendige vejsikkerhed.

© Copyright 2022 – Alt indhold på denne hjemmeside, i særdeleshed tekster, fotografier og grafik er beskyttet af lov om ophavsbeskyttelse. Alle rettigheder, inklusive kopiering, oplysninger fra 3. part, redigering og oversættelse, ejes af AUTODOC GmbH.