



Udskift bremseskiver for -  
**FORD Fiesta Mk3**  
**Courier (F3L, F5L) |**  
Brugermanvisning

## TILSVARENDE VIDEOUNDERVISNING



Denne video viser udskiftningsproceduren af en tilsvarende bildel på et andet køretøj

### **Vigtigt!**

Denne udskiftningsprocedure kan bruges til:

FORD Fiesta Mk3 Courier (F3L, F5L) 1.8 D, FORD Fiesta Mk3 Courier (F3L, F5L) 1.3,  
FORD Fiesta Mk3 Courier (F3L, F5L) 1.1, FORD Fiesta Mk3 Courier (F3L, F5L) 1.0

Trinene kan variere lettere afhængig af bilens udformning.

Denne undervisning er tilblevet baseret på udskiftningsproceduren for en tilsvarende bildel på: FORD Fiesta Mk5 Hatchback (JH1, JD1, JH3, JD3) 1.4 16V

UDSKIFTNING: BREMSESKIVER – FORD FIESTA MK3  
COURIER (F3L, F5L). VÆRKTØJER DU FÅR BRUG FOR:



- Stålbørste
- WD-40 spray
- Bremserens
- Kobber fedt
- HEX bit nr. H7
- Skruenøgle nr.13
- Hjul slag topnøgle №19
- Skraldenøgle
- Skraldehåndtag
- Bremsestempelværktøj
- gevindskær
- Koben
- Hjulstøtte

**Køb værktøj**

Udskiftning: bremseskiver – FORD Fiesta Mk3 Courier (F3L, F5L). AUTODOC eksperter anbefaler:

- Udskift bremseskiverne på bilen FORD Fiesta Mk3 Courier (F3L, F5L) i hele sæt på hver aksel. Uanset tilstanden på komponenter. Dette vil sikre en jævn bremsning.
- Udskiftningsproceduren er identisk for begge bremseskiver på samme aksel.
- Udskift altid bremseklodserne, når du skifter bremseskiver.
- Alt arbejde bør udføres når motoren er slukket.

## UDSKIFTNING: BREMSESKIVER – FORD FIESTA MK3 COURIER (F3L, F5L). FORETAG FØLGENDE TRIN:

1

Åbn motorhjælmen. Løsen bremsebeholderens dæksel.

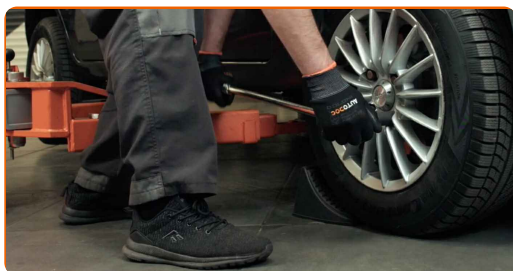


2

Sikre hjulene med klodser.

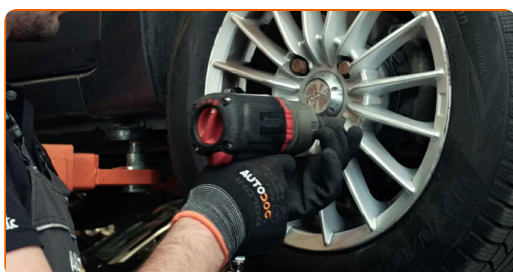


3 Løsn hjulboltene. Brug hjul slagnøgle #19.



4 Hæv bilen i for og sikre den på støtter.

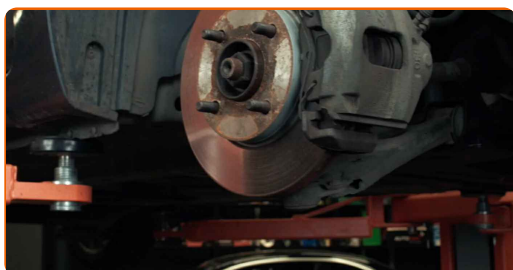
5 Løsen hjulboltene.



Udskiftning: bremseskiver – FORD Fiesta Mk3 Courier (F3L, F5L). AUTODOC anbefaler:

- For at undgå skader, så støt på øverste del af hjulet når boltene løsnes.

6 Fjern hjulet.



7 Spred bremseklodserne. Brug et koben.



8 Fjern støvhætter på bremsekaliberens styretapper. Brug et koben.



9 Skru kaliberens skruer af. Brug HEX nr. H7. Brug en skraldenøgle.



10 Løsgør bremsekaliber låsefjeder. Brug et koben.



11 Fjern bremsekaliberen.



Udskiftning: bremsekiver – FORD Fiesta Mk3 Courier (F3L, F5L). Fagfolk anbefaler:

- Bind kalibren til affjedringen eller til karosseriet med en snor, uden at koble den fra bremseslangen, for at forhindre at systemet mister tryk.
- Du skal sikre dig at bremsekalibren ikke hænger på bremseslangen.
- Tryk ikke på bremsepedalen, når bremsekalibren er taget af. Stemplet vil ellers falde ud fra bremsecylinderen, og der kan ske væskelækage samt trykfald i systemet.
- Kontroller bremsekaliber befæstigelse, bremsekaliber styrestifter og gummi hætter. Rengør dem. Udskift, om nødvendig.

12

Fjern bremseklodserne.



13

Rengør bremsekalibren befæstigelse. Brug en stålbørste. Brug WD-40 spray.



14

Skru skrueerne af kaliberens beslag. Brug en topnøgle №13. Brug en vridenøgle. Brug en skraldenøgle.



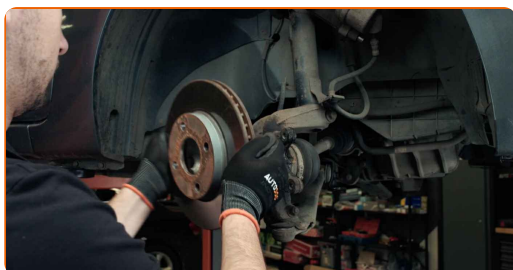
15

Fjern kaliberens beslag.



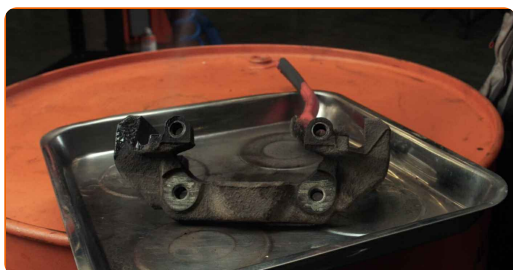
16

Fjern bremsekiven.



17

Rens bremsekaliberens beslag for skidt og støv. Brug en stålbørste. Brug bremserens.



### AUTODOC anbefaler:

- Udskiftning: bremsekiver – FORD Fiesta Mk3 Courier (F3L, F5L). Efter påføring af sprayen, vent nogle få minutter.



18

Rengør navet. Brug en stålbørste. Behandl kontaktfladen. Brug kobberfedt.



19

Installer bremseskiven.



20

Installer bremsekaliberens beslag.



21

Stram bremsekaliberens beslag. Brug en topnøgle №13. Brug en momentnøgle. Stram den til 70 Nm moment.



22

Behandel bremsekaliber cylinder. Brug bremserens.

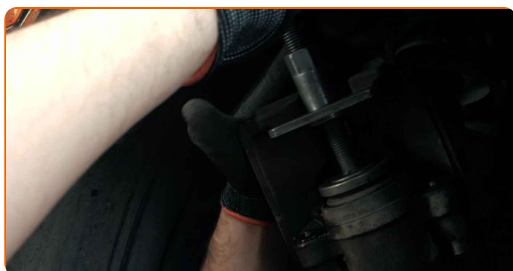


Udskiftning: bremseklodser – FORD Fiesta Mk3 Courier (F3L, F5L). Råd fra AUTODOC:

- Efter påførsel af spray, vent få minutter.

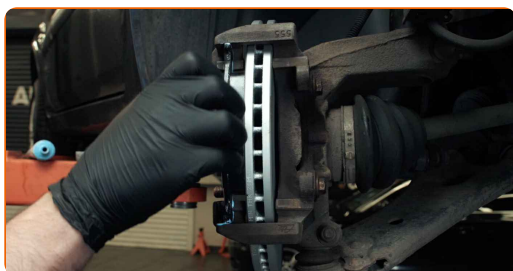
23

Tryk bremsekaliberens stempel ind. Brug bremsestempelværktøj.



24

Installer bremseklodserne.



25 Monter bremsekaliberen og sæt den fast. Brug HEX nr. H7. Brug en momentnøgle. Stram den til 30 Nm moment.



26 Monter støvhætter på bremsekaliberens styretapper.



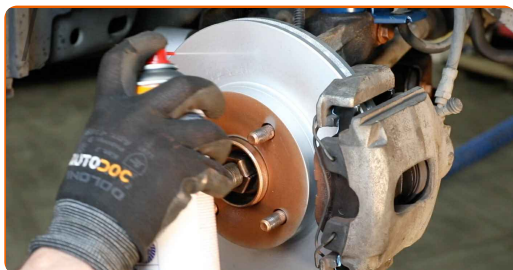
27 Monter bremsekaliberens holdefjeder.



28 Behandle overfladen hvor bremsekiven har kontaktflade til hjulnavet. Brug kobberfedt.



29 Rengør bremsekivens overflade. Brug bremserens.

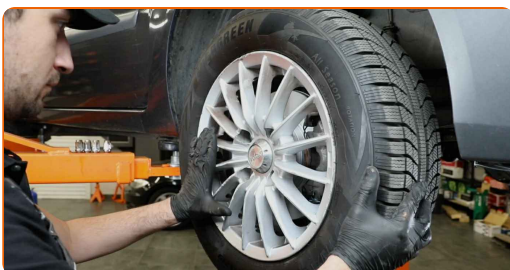


Udskiftning: bremseskiver – FORD Fiesta Mk3 Courier (F3L, F5L). Råd fra AUTODOC eksperter:

- Efter påførsel af spray, vent få minutter.

30

Installer hjulet.



AUTODOC anbefaler:

- Vigtigt! Hold på hjulet mens befæstigelses boltene strammes. FORD Fiesta Mk3 Courier (F3L, F5L)

31

Skru hjulboltene til. Brug hjul slagnøgle #19.



32

Sænk bilen og stram hjulboltene på kryds med. Brug hjul slagnøgle #19. Brug en momentnøgle. Stram den til 95 Nm moment.



Udskiftning: bremseskiver – FORD Fiesta Mk3 Courier (F3L, F5L). AUTODOC anbefaler:

- Tjek niveauet af bremsevæske i ekspansionstanken og genopfyld hvis det er nødvendigt.

33

Stram bremsevæske beholderens dæksel til. Luk motorhjelmen.



AUTODOC anbefaler:

- FORD Fiesta Mk3 Courier (F3L, F5L) – Træd på bremsepedalen adskillige gange med motoren slukket, indtil du føler modstand opbygget.

34

Fjern donkraft og klodser.



**GODT KLARET!** 

[SE FLERE VEJLEDNINGER](#)

## AUTODOC – BILDELE I TOPKVALITET TIL GODE PRISER ONLINE

**AUTODOC MOBILE APP: GRIB GODE TILBUD, MENS DU HANDLER BEKVEMT**



**AUTODOC+**

GET IT ON  
**Google Play**

Download on the  
**App Store**

**Download**

**ET STORT UDVALG AF RESERVEDELE TIL DIN BIL**

**BREMSESKIVER: ET BREDT UDVALG**

### **ANSVARFRASKRIVELSE:**

Dokumentet indeholder kun generelle anbefalinger, som kan være brugbare, når du udfører reparations- eller udskiftningsarbejde. AUTODOC er ikke ansvarlig for tab, skader, skader på ejendom, som erhverves under reparations- eller udskiftningsprocessen, på grund af forkert brug eller fejlfortolkning af den angivne information.

AUTODOC er ikke ansvarlig for mulige fejl og usikkerheder i denne guide. Den angivne information er til informative formål og kan ikke erstatte rådgivning fra specialister.

AUTODOC er ikke ansvarlig for forkert eller farlig brug af udstyr, værktøj og bildele. AUTODOC anbefaler på det kraftigste, at man udviser forsigtighed og tjekker sikkerhedsreglerne, når man udfører reparationer eller reparationsarbejde. Husk: brug af bildele af lav kvalitet garanterer dig ikke den nødvendige vejsikkerhed.

© Copyright 2022 – Alt indhold på denne hjemmeside, i særdeleshed tekster, fotografier og grafik er beskyttet af lov om ophavsbeskyttelse. Alle rettigheder, inklusive kopiering, oplysninger fra 3. part, redigering og oversættelse, ejes af AUTODOC GmbH.