



Udskift stabilisatorstang
for - **FORD FOCUS**
notchback (DFW) |
Brugermanvisning

TILSVARENDE VIDEOUNDERVISNING



Denne video viser udskiftningsproceduren af en tilsvarende bildel på et andet køretøj

Vigtigt!

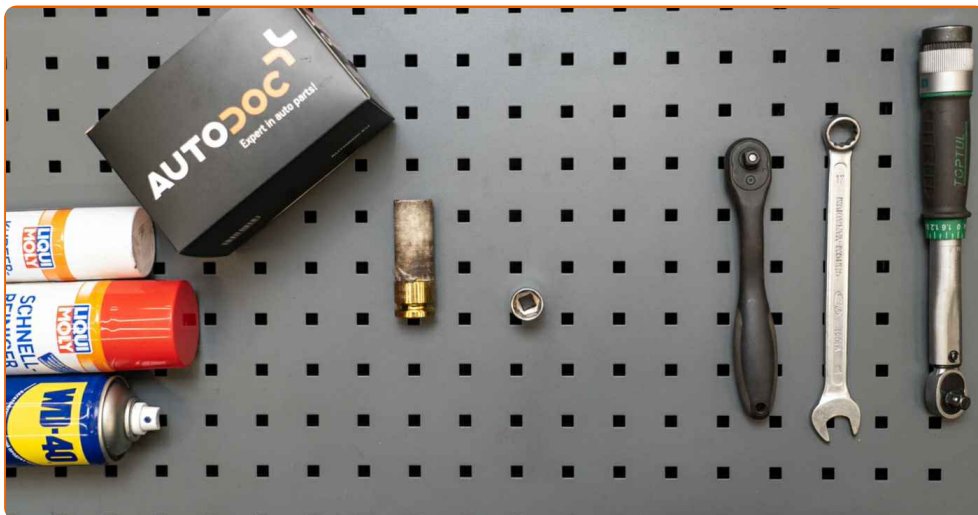
Denne udskiftningsprocedure kan bruges til:

FORD FOCUS notchback (DFW) 1.4 16V, FORD FOCUS notchback (DFW) 1.6 16V,
FORD FOCUS notchback (DFW) 1.8 16V, FORD FOCUS notchback (DFW) 2.0 16V,
FORD FOCUS notchback (DFW) 1.8 Turbo DI / TDDi, FORD FOCUS notchback (DFW)
1.8 TDCi

Trinene kan variere lettere afhængig af bilens udformning.

Denne undervisning er tilblevet baseret på udskiftningsproceduren for en tilsvarende bildel på: FORD FOCUS (DAW, DBW) 1.8 TDCi

UDSKIFTNING: STABILISATORSTANG – FORD FOCUS NOTCHBACK (DFW). VÆRKTØJER DU FÅR BRUG FOR:



- Stålbørste
- WD-40 spray
- Bremsrens
- Kobber fedt
- Skraldehåndtag
- Kombinationsnøgle №15
- Kombinationsnøgle №17
- Skruenøgle nr.15
- Skruenøgle nr.17
- Hjul slag topnøgle №19
- Skraldenøgle
- Hjulstøtte

Køb værktøj

Udskiftning: stabilisatorstang – FORD FOCUS notchback (DFW). AUTODOC anbefaler:

- Udskift krængningsstabilisatorerne på FORD FOCUS notchback (DFW) parvis.
- Udskiftnings proceduren er identisk for begge krængningsstabilisatorerne på den samme aksel.
- Venligst bemærk: alt arbejde der udføres på bilen – FORD FOCUS notchback (DFW) – skal foretages når motoren er slukket.

UDFØR UDSKIFTNING I FØLGENDE RÆKKEFØLGE:

1 Sikre hjulene med klodser.

2 Løsn hjulboltene. Brug hjul slagnøgle #19.



3 Hæv bilen i for og sikre den på støtter.

4 Løsen hjulboltene.

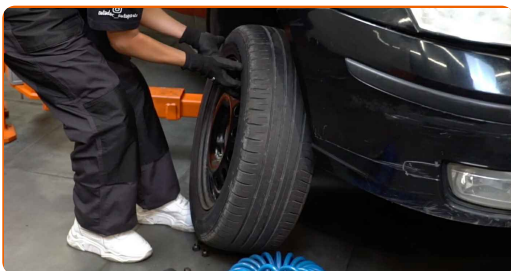


AUTODOC anbefaler:

- Advarsel! For at undgå skade, hold på hjulet mens befæstigelses boltene løsnes.
FORD FOCUS notchback (DFW)

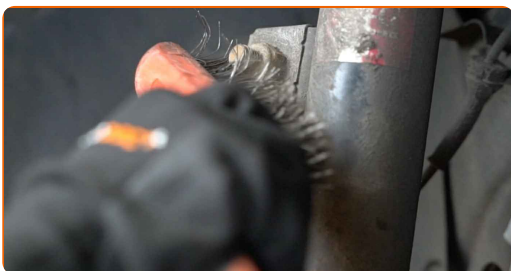
5

Fjern hjulet.



6

Rens krængningsstabilisatorens befæstigelser. Brug en stålborste. Brug WD-40 spray.

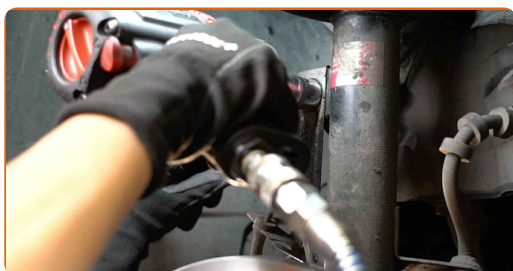


7

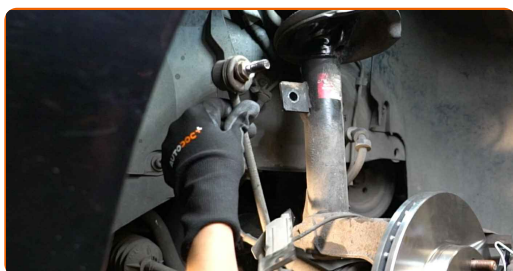
Løsen befæstigelsen der forbinder forbindelsesstangen med krængningsstabilisatoren. Brug en kombinøgle N° 17. Brug en topnøgle N°17. Brug en skraldenøgle.



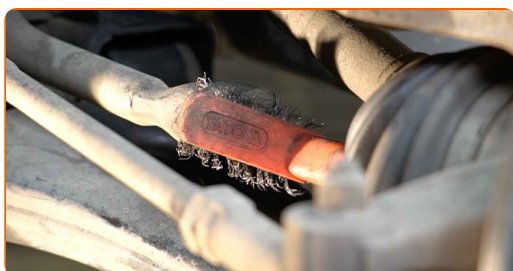
- 8** Løsen befæstigelsen af forbindelsen mellem forbindelstangen og fjederbenet. Brug en kombinøgle N° 17. Brug en topnøgle N°17. Brug en skraldenøgle.



- 9** Fjern stabilisator stangen.



- 10** Rengør montagesteder til stabilisatorstangen. Brug en stålbørste. Brug WD-40 spray.

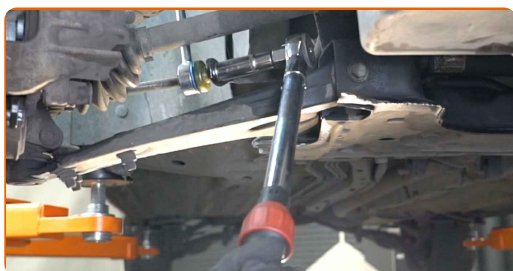


- 11** Monter en nu stang, stram skruerne. Brug en kombinøgle N° 15. Brug en topnøgle N°15. Brug en skraldenøgle.



12

Spænd befæstigelsen til der forbinder forbindelsesstangen med krængningsstabilisatoren. Brug en topnøgle №15. Brug en momentnøgle. Stram den til 50 Nm moment.



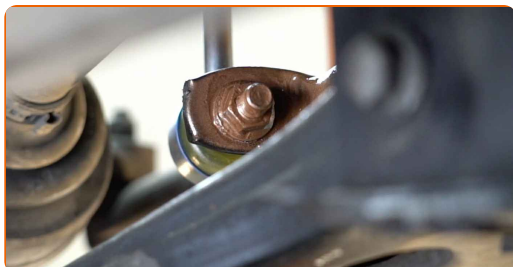
13

Spænd befæstigelsen til der forbinder forbindelsesstangen med fjederbenet. Brug en topnøgle №15. Brug en momentnøgle. Stram den til 50 Nm moment.



14

Behandle alle samlinger af krængningsstabilisatoren. Brug kobberfedt.



15

Behandle overfladen hvor bremseskiven har kontaktflade til hjulnavet. Brug kobberfedt.



16

Rengør bremseskivens overflade. Brug bremsereens.



AUTODOC anbefaler:

- Udskiftning: stabilisatorstang – FORD FOCUS notchback (DFW). Efter påførsel af sprayen, vent nogle få minutter.

17

Installer hjulet.

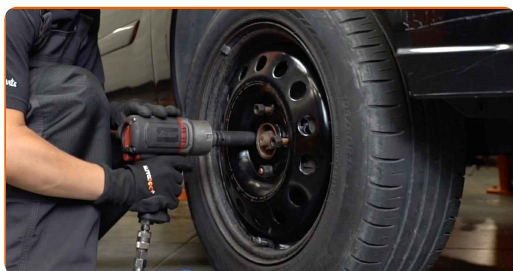


AUTODOC anbefaler:

- Advarsel! For at undgå skade, hold på hjulet mens befæstigelses boltene strammes på bilen. FORD FOCUS notchback (DFW)

18

Skrul hjulboltene til. Brug hjul slagnøgle #19.



19

Sænk bilen og stram hjulboltene på kryds med. Brug hjul slagnøgle #19. Brug en momentnøgle. Stram den til 110 Nm moment.

**20**

Fjern donkraft og klodser.



GODT KLARET! 

SE FLERE VEJLEDNINGER

AUTODOC – BILDELE I TOPKVALITET TIL GODE PRISER ONLINE

AUTODOC MOBILE APP: GRIB GODE TILBUD, MENS DU HANDLER BEKVEMT

+ AUTODOC

GET IT ON
Google Play

Download on the
App Store

Download

ET STORT UDVALG AF RESERVEDELE TIL DIN BIL

STABILISATORSTANG: ET BREDT UDVALG

ANSVARSRASKRIVELSE:

Dokumentet indeholder kun generelle anbefalinger, som kan være brugbare, når du udfører reparations- eller udskiftningsarbejde. AUTODOC er ikke ansvarlig for tab, skader, skader på ejendom, som erhverves under reparations- eller udskiftningsprocessen, på grund af forkert brug eller fejlfortolkning af den angivne information.

AUTODOC er ikke ansvarlig for mulige fejl og usikkerheder i denne guide. Den angivne information er til informative formål og kan ikke erstatte rådgivning fra specialister.

AUTODOC er ikke ansvarlig for forkert eller farlig brug af udstyr, værktøj og bildele. AUTODOC anbefaler på det kraftigste, at man udviser forsigtighed og tjekker sikkerhedsreglerne, når man udfører reparationer eller reparationsarbejde. Husk: brug af bildele af lav kvalitet garanterer dig ikke den nødvendige vejsikkerhed.

© Copyright 2022 – Alt indhold på denne hjemmeside, i særdeleshed tekster, fotografier og grafik er beskyttet af lov om ophavsbeskyttelse. Alle rettigheder, inklusive kopiering, oplysninger fra 3. part, redigering og oversættelse, ejes af AUTODOC GmbH.