



Udskift støddæmper bag

- **FORD FOCUS**

notchback (DFW) |

Brugermanvisning

TILSVARENDE VIDEOUNDERVISNING



Denne video viser udskiftningsproceduren af en tilsvarende bildel på et andet køretøj

Vigtigt!

Denne udskiftningsprocedure kan bruges til:

FORD FOCUS notchback (DFW) 1.4 16V, FORD FOCUS notchback (DFW) 1.6 16V, FORD FOCUS notchback (DFW) 1.8 16V, FORD FOCUS notchback (DFW) 2.0 16V, FORD FOCUS notchback (DFW) 1.8 Turbo DI / TDDi, FORD FOCUS notchback (DFW) 1.8 TDCi

Trinene kan variere lettere afhængig af bilens udformning.

Denne undervisning er tilblevet baseret på udskiftningsproceduren for en tilsvarende bildel på: FORD FOCUS (DAW, DBW) 1.8 TDCi

UDSKIFTNING: STØDDÆMPER – FORD FOCUS NOTCHBACK (DFW). VÆRKTØJER DU VIL FÅ BRUG FOR:



- Stålbørste
- WD-40 spray
- Bremserens
- Kobber fedt
- Skraldehåndtag
- Kombinationsnøgle №13
- Skruenøgle nr.15
- Hjul slag topnøgle №19
- Støddæmper modhold topnøgle nr. DD5,2
- Skraldenøgle
- Phillips skruetrækker
- Panelclip tang
- Hjulstøtte

Køb værktøj

Udskiftning: støddæmper – FORD FOCUS notchback (DFW). AUTODOC anbefaler:

- Begge støddæmpere på bagerste ophæng bør udskiftes samtidig.
- Udskiftningsproceduren er identisk for venstre og højre støddæmper af det bagerste ophæng.
- Udskiftning: støddæmper – FORD FOCUS notchback (DFW). Brug følgende procedure:

UDFØR UDSKIFTNING I FØLGENDE RÆKKEFØLGE:

1 Sikre hjulene med klodser.

2 Åbn bagklappen.

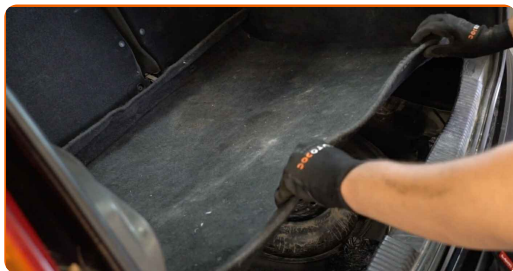
3 Fjern foldehylden og frigør dets holdere. Ved at gøre dette, kan du få adgang til sidebeklædnings plastpanel.



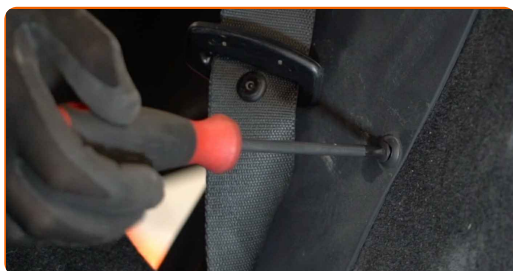
4 Nedefæld ryglænet på bagsæderne.



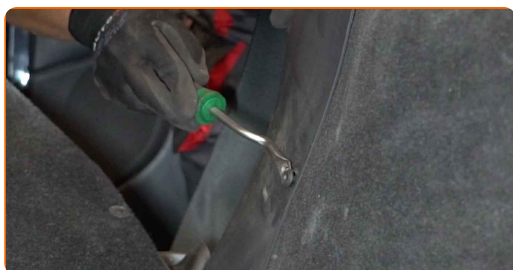
5 Fjern bagagerummets forreste nedre foring.



6 Skru befæstelserne til sidebeklædning plastpanel af. Brug en Phillips skruetrækker.



7 Fjern clipsene fra plastik sidepanelet. Brug et panelclip værktøj.



8 Fjern plastik sidedæksel.

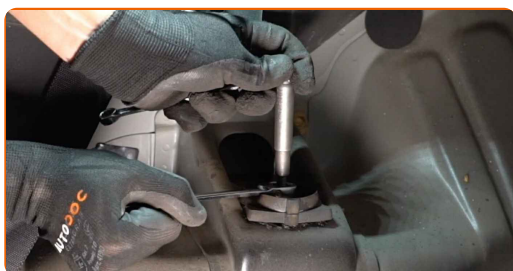
9 Frigør bagagerummets side foring.



10 Rengør fastgørelsen på støddæmperens øverste del. Brug en stålbørste. Brug WD-40 spray.



11 Løsen øverste befæstigelse til støddæmperen. Brug en kombinøgle N° 13. Brug en støæmper modhold topnøgle N°DD5,2. Brug en skraldenøgle.

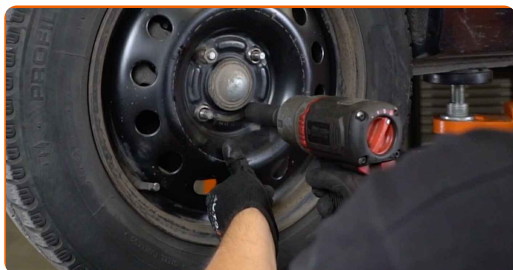


12 Løsn hjulboltene. Brug hjul slagnøgle #19.



13 Hæv bilen i bag og sikre den på støtter.

14 Løsen hjulboltene.



AUTODOC anbefaler:

- **Vigtigt!** Hold på hjulet mens befæstigelses boltene løsnes. FORD FOCUS notchback (DFW)

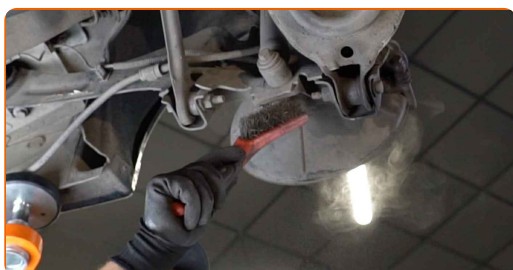
15

Fjern hjulet.



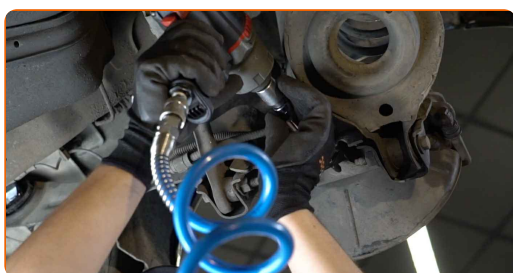
16

Rengør støddæmper fastgørelserne. Brug en stålborste. Brug WD-40 spray.



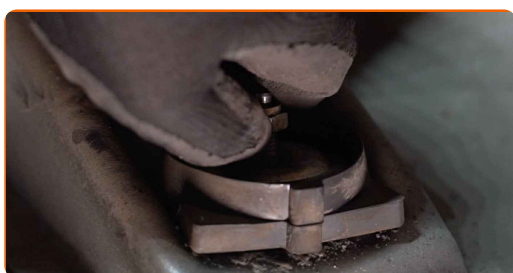
17

Skru de nedre skruer af støddæmperen. Brug en topnøgle N°15. Brug en skraldenøgle.



18

Skru den øvre fastgørelse af støddæmperen.



AUTODOC anbefaler:

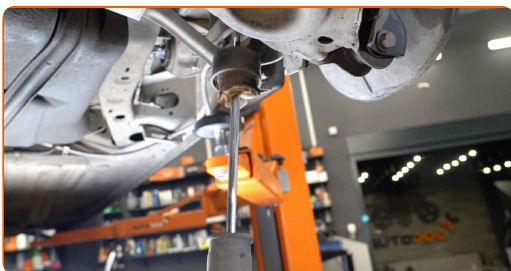
- **Vigtigt!** Hold på støddæmperen mens befæstigelses boltene løsnes. FORD FOCUS notchback (DFW)

19

Fjern befæstigelsesbolten.

20

Fjern støddæmperen.



21

Fjern støddæmperbeslaget, sko og stopperen.

AUTODOC anbefaler:

- **Udskiftning:** støddæmper – FORD FOCUS notchback (DFW). Omhyggelig efterse ophæng, gummi manchete og stødstoppet for støddæmperen. Udskift om nødvendig.

22

Rengør støddæmperens beslag sæde. Brug en stålbørste. Brug WD-40 spray.



Udskiftning: støddæmper – FORD FOCUS notchback (DFW). Råd fra AUTODOC eksperter:

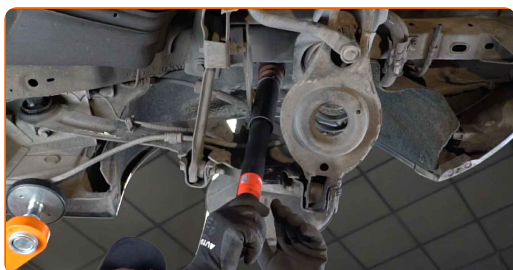
- Før du monterer en ny støddæmper, skal du pumpe den 3-5 gange manuelt.

23

Monter beslaget, sko og stopperen på den nye støddæmper.

24

Placer støddæmperen i hjulkassen og skru den fast.

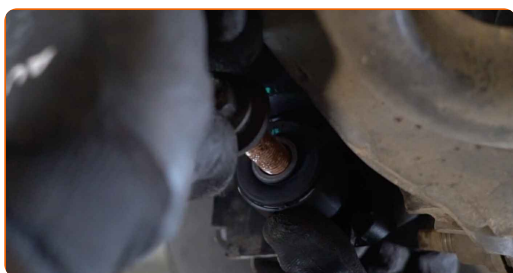


AUTODOC anbefaler:

- FORD FOCUS notchback (DFW) – For at undgå skade, hold på støddæmperen mens befæstigelses boltene strammes.

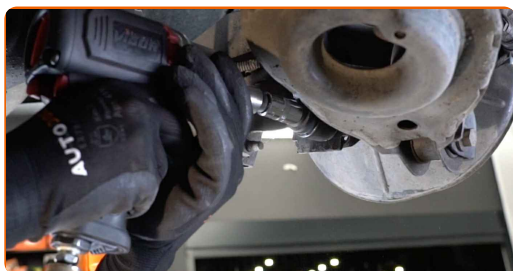
25

Installer fasgørelsesbolt.



26

Fastgør den nedre befæstigelse af støddæmperen. Brug en topnøgle №15. Brug en skraldenøgle.



27

Støt armen. Brug en hydraulisk løfteenhed.



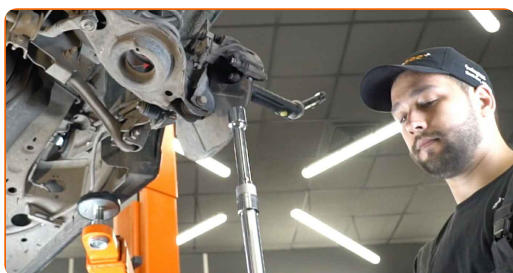
28

Stram den nedre fastgørelse på støddæmperen. Brug en topnøgle №15. Brug en momentnøgle. Stram den til 85 Nm moment.



29

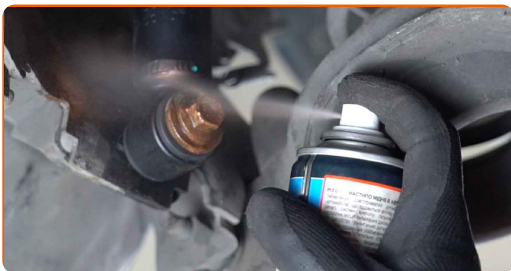
Fjern støtten under armen.



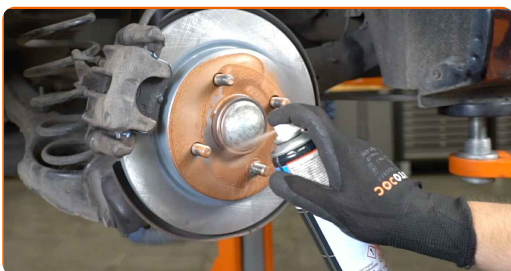
AUTODOC anbefaler:

- Udskiftning: støddæmper – FORD FOCUS notchback (DFW). Sænk gearkasse donkraften glat, uden ryk, for at undgå skade på komponenter og mekaniske dele.

30 Behandel støddæmper befæstigelserne. Brug kobberfedt.



31 Behandle overfladen hvor bremseskiven har kontaktflade til hjulnavet. Brug kobberfedt.



32 Rengør bremseskivens overflade. Brug bremsrens.



AUTODOC anbefaler:

- Udskiftning: støddæmper – FORD FOCUS notchback (DFW). Efter påførsel af sprayen, vent nogle få minutter.

33 Installer hjulet.

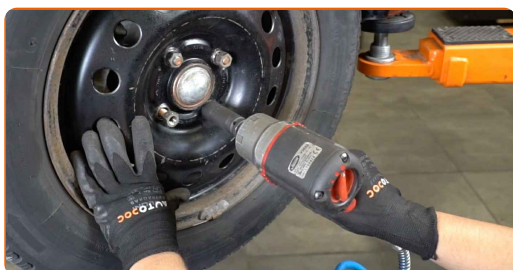


AUTODOC anbefaler:

- Advarsel! For at undgå skade, hold på hjulet mens befæstigelses boltene strammes på bilen. FORD FOCUS notchback (DFW)

34

Skru hjulboltene til. Brug hjul slagnøgle #19.



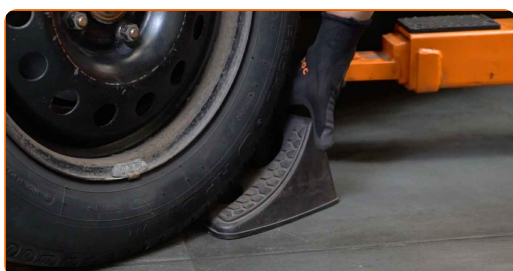
35

Sænk bilen og stram hjulboltene på kryds med. Brug hjul slagnøgle #19. Brug en momentnøgle. Stram den til 110 Nm moment.

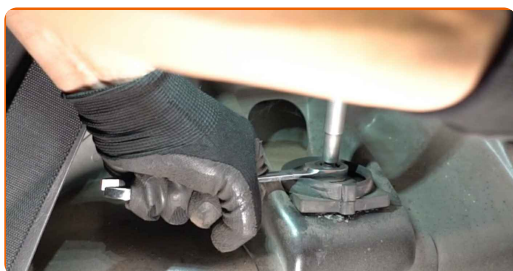


36

Fjern donkraft og klodser.



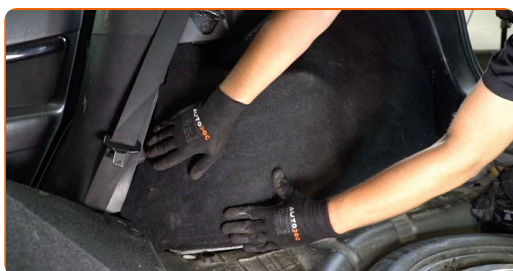
- 37** Stram det øvre beslag på støddæmperen. Brug en kombinøgle N° 13. Brug en støæmper modhold topnøgle N°DD5,2. Brug en momentnøgle. Stram den til 18 Nm moment.



- 38** Behandel støddæmper befæstelserne. Brug kobberfedt.

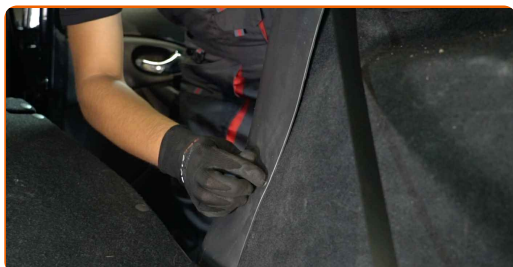


- 39** Fastgør side foringen i bagagerummet.



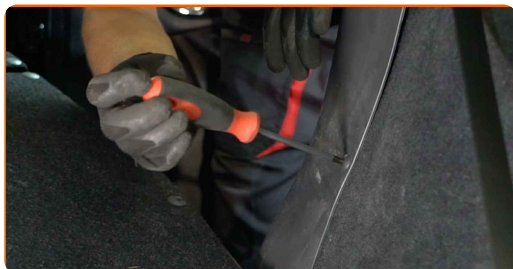
- 40** Installer side plastik panel.

- 41** Geninstaller clipsene på plastik sidepanelet.



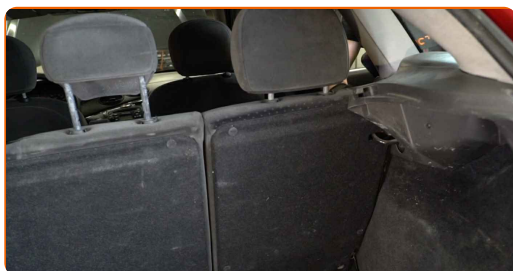
42

Skrue befæstigelse af side plastpanelet af. Brug en Phillips skruetrækker.



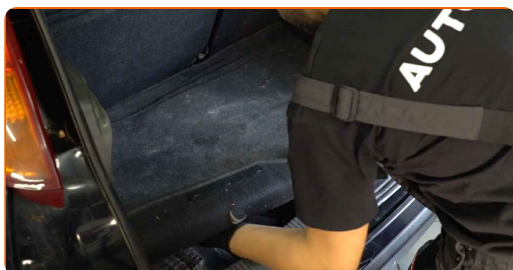
43

Stil sædet tilbage til dets oprindelige position.



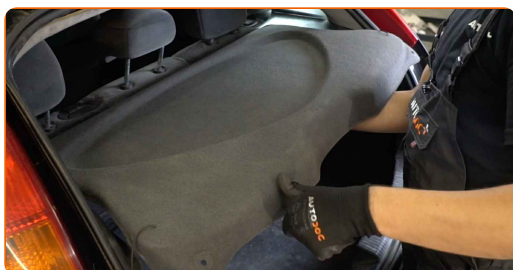
44

Installer foreste bagagerums nedre foring.



45

Installer foldehylden til dets montagested.



46

Luk bagklappen i bagagerummet.

GODT KLARET! 

SE FLERE VEJLEDNINGER

AUTODOC – BILDELE I TOPKVALITET TIL GODE PRISER ONLINE

AUTODOC MOBILE APP: GRIB GODE TILBUD, MENS DU HANDLER BEKVEMT



AUTODOC

GET IT ON
Google Play

Download on the
App Store

Download

ET STORT UDVALG AF RESERVEDELE TIL DIN BIL

STØDDÆMPER: ET BREDT UDVALG

(i) ANSVARFRASKRIVELSE:

Dokumentet indeholder kun generelle anbefalinger, som kan være brugbare, når du udfører reparations- eller udskiftningsarbejde. AUTODOC er ikke ansvarlig for tab, skader, skader på ejendom, som erhverves under reparations- eller udskiftningsprocessen, på grund af forkert brug eller fejlfortolkning af den angivne information.

AUTODOC er ikke ansvarlig for mulige fejl og usikkerheder i denne guide. Den angivne information er til informative formål og kan ikke erstatte rådgivning fra specialister.

AUTODOC er ikke ansvarlig for forkert eller farlig brug af udstyr, værktøj og bildele. AUTODOC anbefaler på det kraftigste, at man udviser forsigtighed og tjekker sikkerhedsreglerne, når man udfører reparationer eller reparationsarbejde. Husk: brug af bildele af lav kvalitet garanterer dig ikke den nødvendige vejsikkerhed.

© Copyright 2022 – Alt indhold på denne hjemmeside, i særdeleshed tekster, fotografier og grafik er beskyttet af lov om ophavsbeskyttelse. Alle rettigheder, inklusive kopiering, oplysninger fra 3. part, redigering og oversættelse, ejes af AUTODOC GmbH.