



Sådan skifter du et
bageste
bremsekaliberbeslag på
FORD Transit Mk6 Bus
(V347, V348) -
udskiftningsguide

TILSVARENDE VIDEOUNDERVISNING



Denne video viser udskiftningsproceduren af en tilsvarende bildel på et andet køretøj

Vigtigt!

Denne udskiftningsprocedure kan bruges til:

FORD TRANSIT Bus 2.2 TDCi

Trinene kan variere lettere afhængig af bilens udformning.

Denne undervisning er tilblevet baseret på udskiftningsproceduren for en tilsvarende bildel på: FORD TRANSIT MK-7 kasse 2.2 TDCi

**UDSKIFTNING: BREMSEKALIBERBESLAG – FORD
TRANSIT MK6 BUS (V347, V348). VÆRKTØJER DU VIL
FÅ BRUG FOR:**



- Stålbørste
- Nylonbørste
- WD-40 spray
- Universal rengøringspray
- Bremserens
- Keramisk smørefedt
- Momentnøgle
- 13 mm kombinationsnøgle
- 15 mm kombinationsnøgle
- 18 mm kombinationsnøgle
- 13 mm topnøgle
- 15 mm topnøgle
- 21 mm slagtop til hjul
- Skraldenøgle eller elværktøj til fjernelse/montering af fastgørelser med gevind
- Hjulnøgle
- Bremsstempelværktøj
- Dækjern
- Spidstang
- Autolift eller donkraft med støttebukke og hjulklodser

Køb værktøj

Udskiftning: bremsekaliberbeslag – FORD Transit Mk6 Bus (V347, V348).
AUTODOC eksperter anbefaler:

- Alt arbejde bør udføres med tændingen slået fra.

UDSKIFTNING: BREMSEKALIBERBESLAG – FORD TRANSIT MK6 BUS (V347, V348). ANBEFALET RÆKKEFØLGE AF TRIN:

1 Åbn motorhjælmen.

2 Løsn dækslet til bremsevæskebeholderen.



3 Fastgør hjulene med stopklodser.



4 Løsn hjulmøtrikkerne. Brug en 21 mm slagtop til hjul. Brug en hjulnøgle.



5 Løft køretøjet.

Udskiftning: bremsekaliberbeslag – FORD Transit Mk6 Bus (V347, V348). Råd:

- Hvis du bruger en donkraft, skal du sørge for at bilen er parkeret på en hård, plan overflade.
- Bilen skal også sikres ved hjælp af støttebukke.

6 Skru hjulmøtrikkerne af.



Advarsel!

- For at undgå skader, så sørg for, at hjulet er holdt oppe, når møtrikkerne løsnes.

7 Fjern hjulet.



8

Rengør bremsekaliberens fastgørelsesanordninger. Brug en stålbørste. Brug WD-40 spray.



9

Spred bremseklodserne fra hinanden. Brug et dækjern.



10

Skru fastgørelserne til bremsekaliberen af. Brug en 13 mm kombinationsnøgle.



11

Fjern befæstigelsesboltene.



12

Fjern bremsekaliberen.



Udskiftning: bremsekaliberbeslag – FORD Transit Mk6 Bus (V347, V348).
AUTODOC anbefaler:

- Bind kaliberen fast til ophænget eller til karosseriet med en wire uden at koble den fra bremseslangen for at undgå at åbne bremseledningen.
- Sørg for, at bremsekaliberen ikke hænger i bremseslangen.
- Træd ikke på bremsepedalen, efter at kaliberen er blevet fjernet. Det kan få stemplet til at falde ud af kaliberboringen, så bremsevæsken lækker, og der kommer luft ind i systemet.

13

Frakobl bremseklods-slidsensoren. Brug en spidstang.



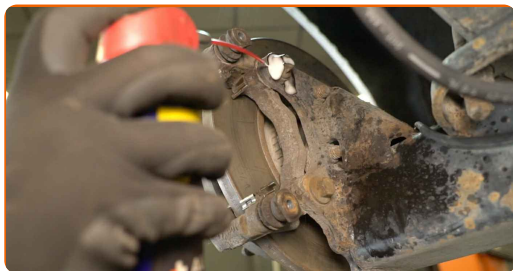
14

Fjern bremseklodserne.



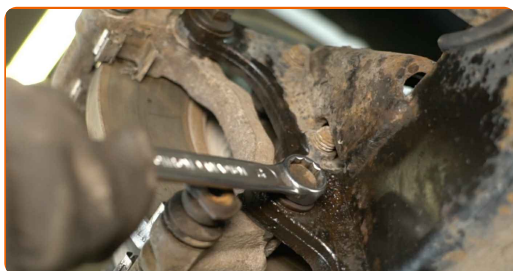
15

Rengør fastgørelselementerne til bremsekaliberbeslaget. Brug en stålbørste. Brug WD-40 spray.



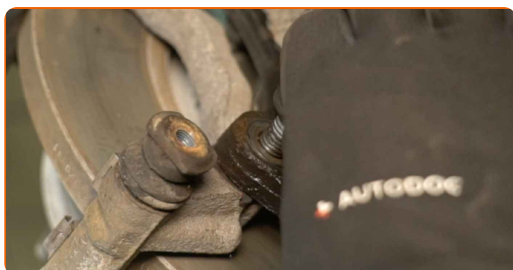
16

Skru fastgørelserne til bremsekaliberens beslag af. Brug en kombinationsnøgle på 15 mm.



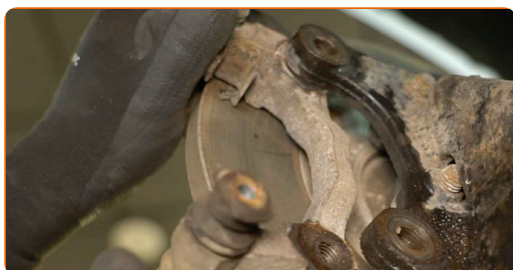
17

Fjern befæstigelsesboltene.



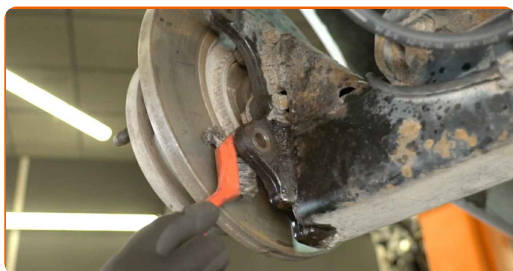
18

Fjern bremsekaliberbeslaget.



19

Rengør monteringssædet på bremsekaliberbeslaget. Brug en stålbørste. Brug bremserens.



20

Behandl bremsekaliberens stempel. Brug en nylonbørste. Brug bremserens.



21

Træk bremsekaliberstempet tilbage. Brug et bremsestempelværktøj.



22

Monter et nyt bremsekaliberbeslag.



23 Monter og skru fastgørelsesboltene i.



24 Spænd befæstigelseerne på bremsekaliberbeslaget. Brug en topnøgle på 15 mm. Brug en momentnøgle. Tilspændingsmoment: 115 N m.



25 Monter bremseklodserne.



26 Monter slidsensoren på den inderste bremseklods.



27 Monter bremsekaliberen.



28

Monter og skru fastgørelsesboltene i.



29

Spænd befæstelserne på bremsekaliberbeslaget. Brug en kombinationsnøgle på 18 mm. Brug en 13 mm topnøgle. Brug en momentnøgle. Tilspændingsmoment: 31 N m.



30

Rens hjulfælgens monteringsæde. Brug en stålbørste. Brug en universal rengøringspray.



31

Behandl hjulnavets overflade, hvor den kommer i kontakt med fælgen. Brug keramisk fedt.



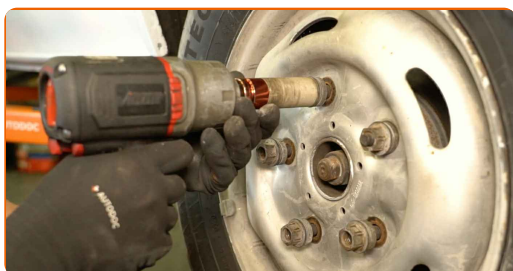
32 Påsæt hjulet.



Udskiftning: bremsekaliberbeslag – FORD Transit Mk6 Bus (V347, V348). Råd:

- For at undgå skader skal du støtte hjulet for oven, når du skruer fastgørelsesmøtrikkerne på.

33 Skru hjulmøtrikkerne på. Brug en 21 mm slagtop til hjul. Brug en skraldenøgle eller et elværktøj.



34 Sænk bilen og stram hjulboltene på kryds og tværs. Brug en 21 mm slagtop til hjul. Brug en momentnøgle. Tilspændingsmoment: 200 N m.



35 Fjern donkraften, støttebukkene og hjulklodserne.



36 Tråd på bremsepedalen flere gange uden at starte motoren, indtil du mærker en betydelig modstand.



37 Kontrollér bremsevæskestanden i beholderen, og efterfyld om nødvendigt.



38 Stram dækslet til bremsevæskebeholderen.



39 Luk motorhjelmen.

GODT KLARET! 

SE FLERE VEJLEDNINGER

AUTODOC – BILDELE I TOPKVALITET TIL GODE PRISER ONLINE

AUTODOC MOBILE APP: GRIB GODE TILBUD, MENS DU HANDLER BEKVEMT



+ AUTODOC

GET IT ON
Google Play

Download on the
App Store

Download

ET STORT UDVALG AF RESERVEDELE TIL DIN BIL

BREMSEKALIBERBESLAG: ET BREDT UDVALG

ANSVARFRASKRIVELSE:

Dokumentet indeholder kun generelle anbefalinger, som kan være brugbare, når du udfører reparations- eller udskiftningsarbejde. AUTODOC er ikke ansvarlig for tab, skader, skader på ejendom, som erhverves under reparations- eller udskiftningsprocessen, på grund af forkert brug eller fejlfortolkning af den angivne information.

AUTODOC er ikke ansvarlig for mulige fejl og usikkerheder i denne guide. Den angivne information er til informative formål og kan ikke erstatte rådgivning fra specialister.

AUTODOC er ikke ansvarlig for forkert eller farlig brug af udstyr, værktøj og bildele. AUTODOC anbefaler på det kraftigste, at man udviser forsigtighed og tjekker sikkerhedsreglerne, når man udfører reparationer eller reparationsarbejde. Husk: brug af bildele af lav kvalitet garanterer dig ikke den nødvendige vejsikkerhed.

© Copyright 2024 – Alt indhold på denne hjemmeside, i særdeleshed tekster, fotografier og grafik er beskyttet af lov om ophavsbeskyttelse. Alle rettigheder, inklusive kopiering, oplysninger fra 3. part, redigering og oversættelse, ejes af AUTODOC SE.