



Sådan skifter du  
motorkøleren på **FORD**  
**Transit Mk6**  
**Ladvogn/Chassis (V347,**  
**V348) -**  
udskiftningsguide

## TILSVARENDE VIDEOUNDERVISNING



Denne video viser udskiftningsproceduren af en tilsvarende bildel på et andet køretøj

### **Vigtigt!**

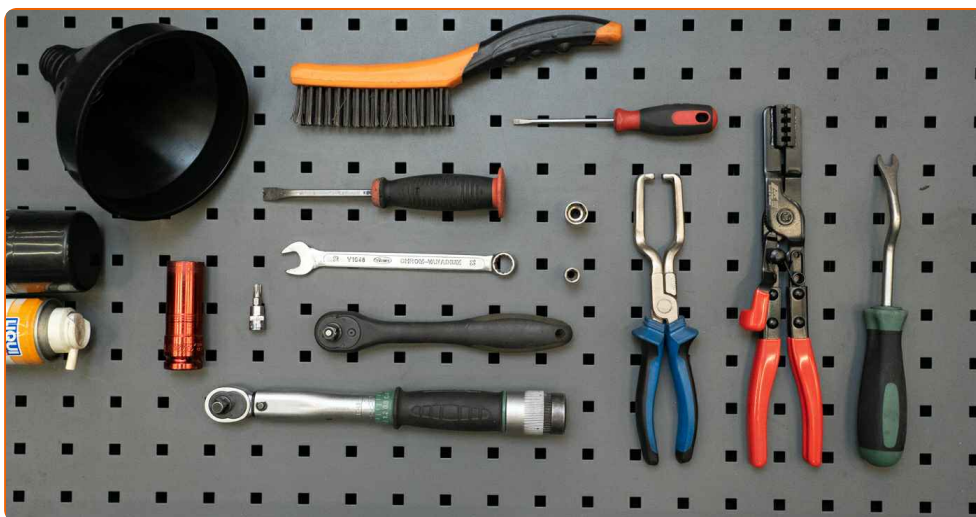
Denne udskiftningsprocedure kan bruges til:

FORD TRANSIT MK-7 Chassis 2.3 16V RWD, FORD TRANSIT MK-7 Chassis 2.2 TDCi, FORD TRANSIT MK-7 Chassis 2.4 TDCi RWD, FORD TRANSIT MK-7 Chassis 3.2 TDCi RWD, FORD TRANSIT MK-7 Chassis 2.4 TDCi 4x4

Trinene kan variere lettere afhængig af bilens udformning.

Denne undervisning er tilblevet baseret på udskiftningsproceduren for en tilsvarende bildel på: FORD TRANSIT MK-7 kasse 2.2 TDCi

**UDSKIFTNING: KØLER – FORD TRANSIT MK6  
LADVOGN/CHASSIS (V347, V348). LISTE OVER DE  
VÆRKTØJER DU FÅR BRUG FOR:**



- Stålbørste
- Rengøringspray til alle formål
- Elektronikspray
- Momentnøgle
- 13 mm kombinationsøgle
- 7 mm topnøgle
- 13 mm topnøgle
- T30 Torx bit
- Skraldenøgle eller elværktøj til fjernelse/montering af fastgørelser med gevind
- Skruetrækker med kærv
- Slangeklemmetang
- Værktøj til fjernelse af clips
- Tang til brændstofslinger
- Dækjern
- Tragt
- Kar til opsamling af spildolie
- Skærmdækken

**Køb værktøj**

Udskiftning: køler – FORD Transit Mk6 Ladvogn/Chassis (V347, V348).  
AUTODOC anbefaler:

- Følg producentens anbefalinger og regler for arbejde med dele.
- Alt arbejde skal udføres mens motoren er afkølet, og tændingen er slukket.

## UDFØR UDSKIFTNINGEN I FØLGENDE RÆKKEFØLGE:

**1** Åbn motorhjælmen.

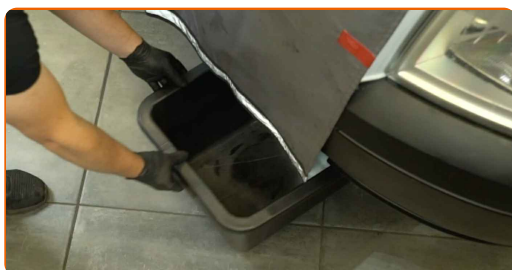
**2** Brug et skærmdækken for at undgå at beskadige lakken og plastikdelene på bilen.

**3** Skru dækslet til kølevæskebeholderen af.



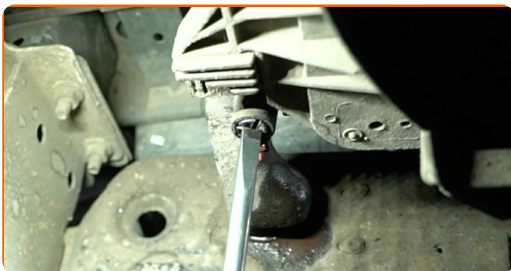
**4** Løft bilen ved hjælp af en autolift eller placer den over en smøregrav.

**5** Klargør et kar til opsamling af væske.



6

Skru kølevæskeaftapningsskruen af. Brug en skruetrækker med kær.



7

Tøm kølevæsken af.

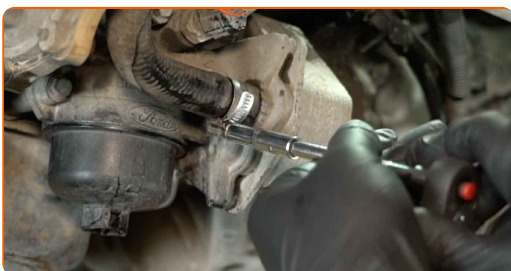


**Udskiftning: køler – FORD Transit Mk6 Ladvogn/Chassis (V347, V348). Råd:**

- Alt arbejde skal udføres med motoren slukket.
- Vent, indtil kølevæsken er løbet helt ud af aftapningshullet.

8

Løsn klemmen på olieølernes kølevæskeslange. Brug en 7 mm topnøgle. Brug en skraldenøgle.



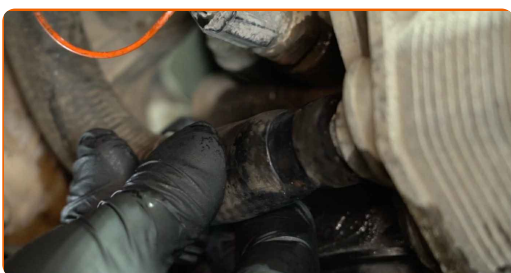
**9** Afmonter kølevæskeslangen fra olieøleren.



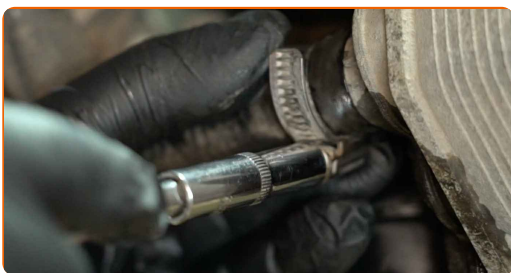
**Advarsel!**

- Vent, indtil kølevæsken er løbet helt ud af slangen.

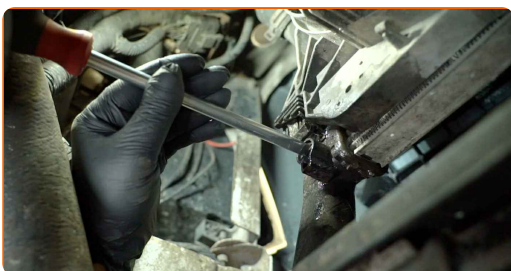
**10** Fastgør kølevæskeslangen til olieøleren.



**11** Spænd klemmen på olieølerens kølevæskeslange. Brug en 7 mm topnøgle. Brug en skraldenøgle.



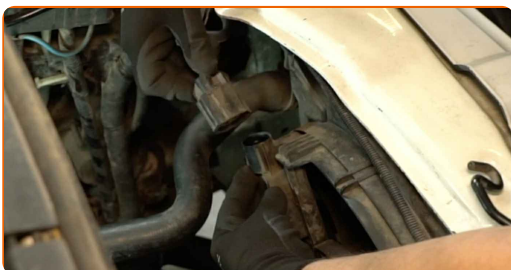
**12** Skru kølevæskeaftapningskruen ind.



**13** Sænk bilen ned på jorden igen, hvis den har været hævet.

**14** Fastgør motorhjælmen med en ekstra støtte.

**15** Frigør stikket til motorblæseren.



**16** Løsn klemmen på den øverste kølevæskeslange. Brug en slangeklemmetang.



**17** Tag den øverste kølevæskeslange af.



Udskiftning: køler – FORD Transit Mk6 Ladvogn/Chassis (V347, V348).  
AUTODOC eksperter anbefaler:

- Kølevæske kan lække fra kølerens åbninger.



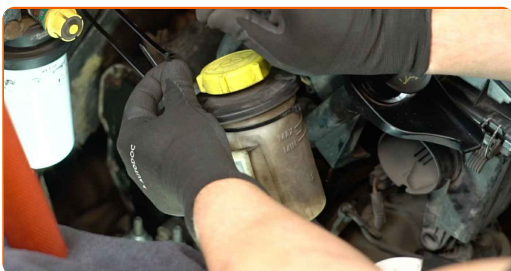
18

Løsn ledningsnetholderen fra det øvre køler støttedæksel. Brug et værktøj til fjernelse af clips.



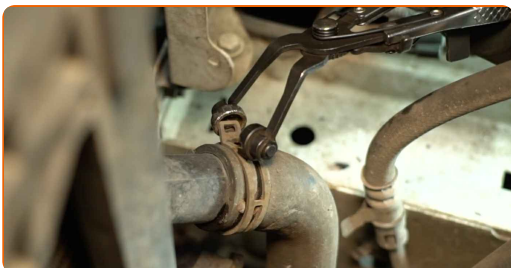
19

Frigør servostyringsvæskebeholderen.



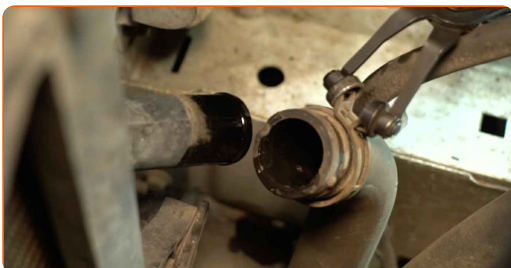
20

Løsn klemmen på den nederste kølevæskeslange. Brug en slangeklemmetang.



21

Tag den nederste kølevæskeslange af.



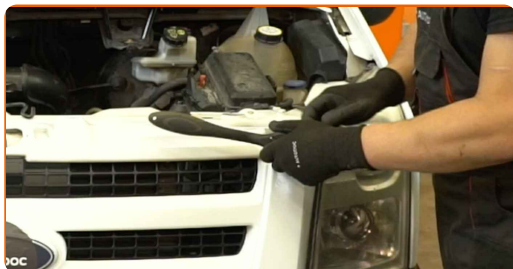
### Advarsel!

- Kølevæske kan lække fra kølerens åbninger.



22

Skrue de øverste skrue af kølegitteret. Brug en T30 Torx bit. Brug en skraldenøgle.



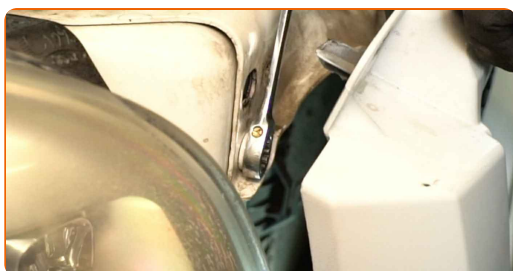
23

Fjern fastgøringsboltene.



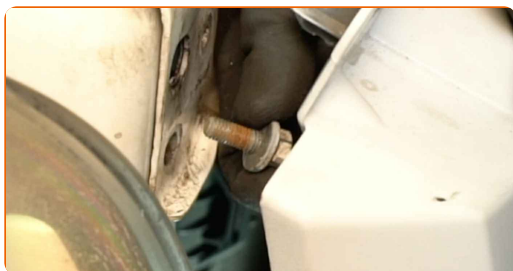
24

Skrue fastgørelsesanordningerne på det øvre køler støttedæksel af. Brug en 13 mm kombinationsnøgle. Brug en 13 mm topnøgle. Brug en skraldenøgle.

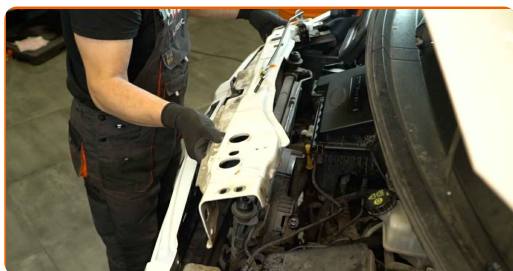


25

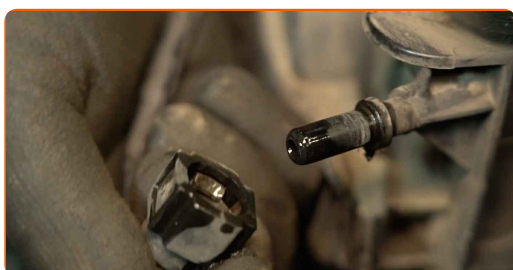
Fjern fastgøringsboltene.



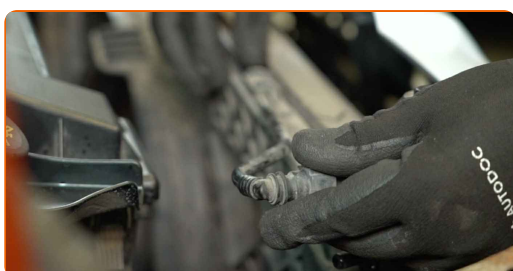
**26** Fjern øvre køler støttedæksel.



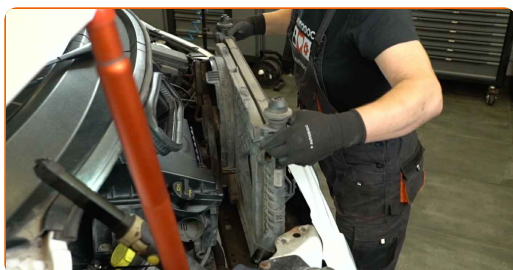
**27** Tag overløbsslængens stik af køleren og stop slængen med en prop. Brug tang til brændstofslænger.



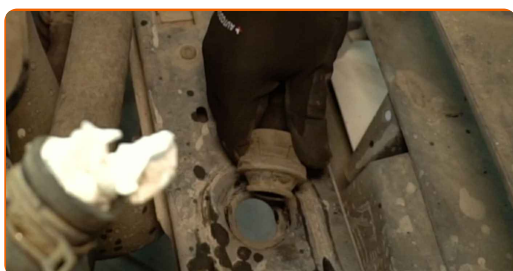
**28** Løsn overløbsslængen fra dens beslag på køleren.



**29** Fjern køleren.



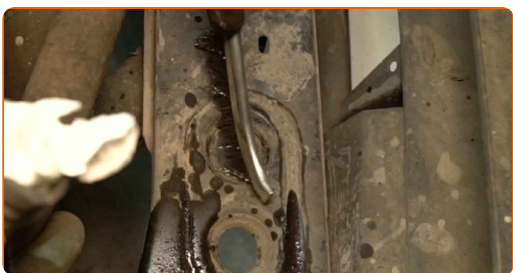
**30** Fjern de nedre ophæng på køleren.



Udskiftning: køler – FORD Transit Mk6 Ladvogn/Chassis (V347, V348). Råd fra AUTODOC:

- Efterse kølerens ophæng. Udskift dem om nødvendigt.

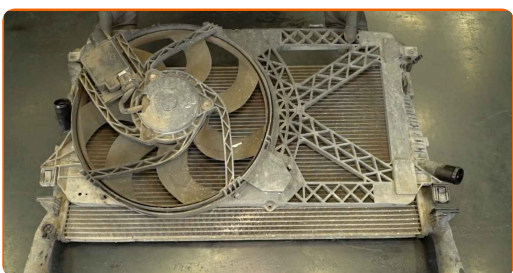
**31** Rengør monteringssæderne på de nederste kølerophæng. Brug en stålborste. Brug en universal rengøringspray.



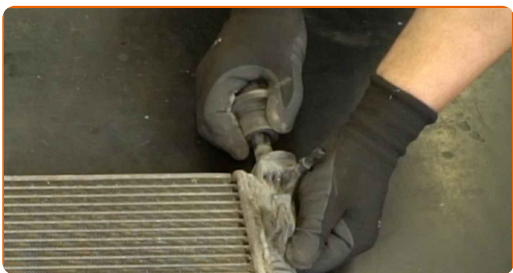
**32** Monter de nederste kølerophæng.



**33** Fjern motorens ventilatorafskærmning sammen med kølerens ventilator. Brug et dækjern.



**34** Fjern de øvre ophæng på køleren.



**AUTODOC anbefaler:**

- Efterse kølerens ophæng. Udskift dem om nødvendigt.

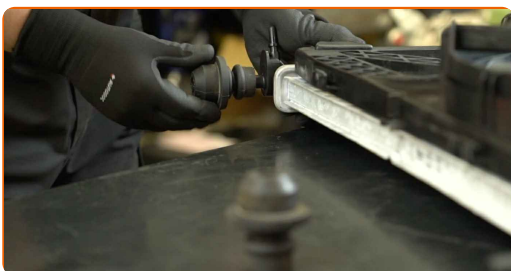
**35**

Monter ventilatorafskærmningen sammen med ventilatoren på den nye køler.



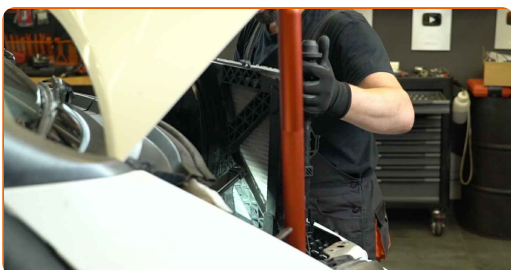
**36**

Monter de øvre kølerophæng.



**37**

Installer den nye køler.



**38**

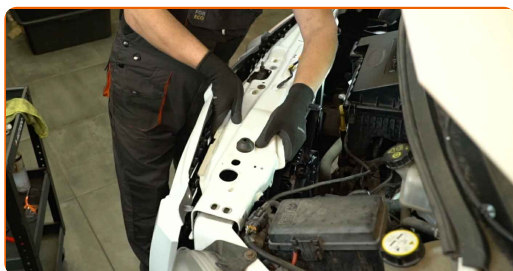
Fastgør overløbsslangen i dens beslag på køleren.



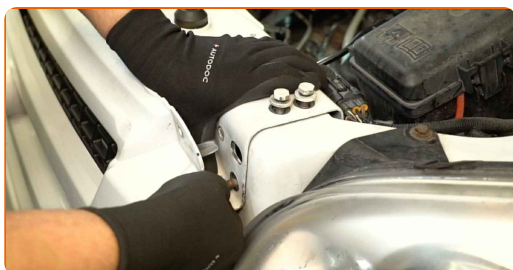
**39** Fjern proppen fra overløbsslangen, og fastgør dens stik til køleren.



**40** Montér øvre køler støttedæksel.



**41** Monter og skru fastgørelsesboltene på øvre køler støttedæksel ind.



**42** Spænd fastgørelsesanordningerne på øvre køler støttedæksel. Brug en 13 mm topnøgle. Brug en momentnøgle. Tilspændingsmoment: 22 Nm.





43

Montér og skru de øverste skruer på kølgitteret fast. Brug en T30 Torx bit. Brug en skraldenøgle.

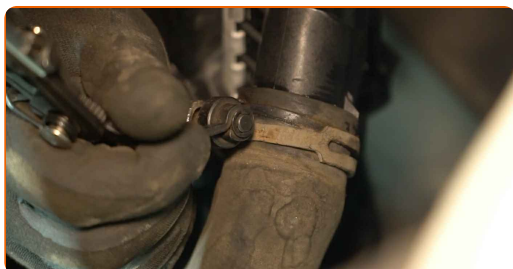


44

Fjern den ekstra støtte under motorhjelm.

45

Fastgør den nederste kølevæskeslange. Brug en slangeklemmetang.



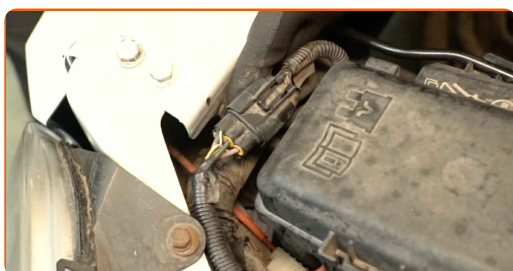
46

Monter servostyringsvæskebeholderen på det øvre køler støttedæksel.

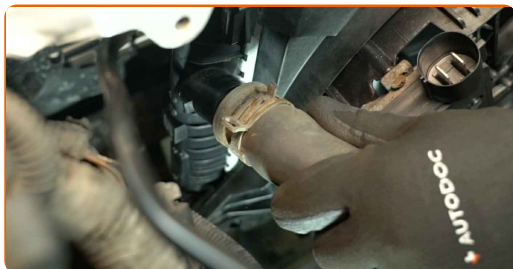


47

Fastgør ledningsnetholderen til øvre køler støttedæksel.



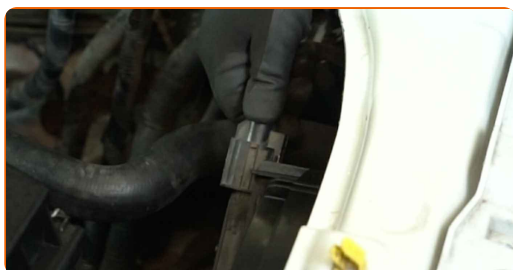
**48** Fastgør den øverste kølevæskeslange. Brug en slangeklemmetang.



**49** Behandl stikket til motorens køleventilator. Brug elektronikspray.



**50** Sæt stikket til blæseren.



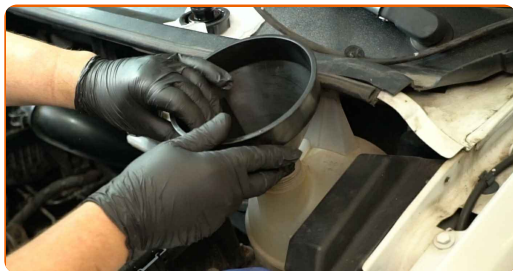
**51** Fjern dækslet til kølevæskebeholderen.





52

Indsæt tragten.



53

Hæld kølevæske i beholderen.

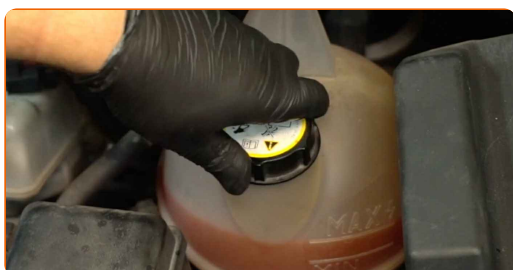


Udskiftning: køler – FORD Transit Mk6 Ladvogn/Chassis (V347, V348). Råd fra AUTODOC eksperter:

- Brug kun det kølemiddel, der anbefales af producenten.
- Kølevæskestanden skal være ved MAX-mærket på beholderen.
- Vent indtil luften forsvinder ud af systemet.

54

Sæt dækslet til kølevæskebeholderen på igen, og stram det.



55

Lad motoren køre i et par minutter. Dette bør gøres for at fjerne resterende luft fra kølesystemet og for at kontrollere, at komponenterne fungerer korrekt og at der ikke er lækager.



56

Sluk for motoren, og lad den køle af.

57

Fyld kølevæske på til MAX-mærket uden at overskride det.



58

Fjern skærmbeskytteren.

59

Luk motorhjælmen.

**GODT KLARET!** 

**SE FLERE VEJLEDNINGER**

## AUTODOC – BILDELE I TOPKVALITET TIL GODE PRISER ONLINE

**AUTODOC MOBILE APP: GRIB GODE TILBUD, MENS DU HANDLER BEKVEMT**



**+ AUTODOC**

GET IT ON  
**Google Play**

Download on the  
**App Store**

**Download**

**ET STORT UDVALG AF RESERVEDELE TIL DIN BIL**

**KØLER: ET BREDT UDVALG**

### **ANSVARFRASKRIVELSE:**

Dokumentet indeholder kun generelle anbefalinger, som kan være brugbare, når du udfører reparations- eller udskiftningsarbejde. AUTODOC er ikke ansvarlig for tab, skader, skader på ejendom, som erhverves under reparations- eller udskiftningsprocessen, på grund af forkert brug eller fejlfortolkning af den angivne information.

AUTODOC er ikke ansvarlig for mulige fejl og usikkerheder i denne guide. Den angivne information er til informative formål og kan ikke erstatte rådgivning fra specialister.

AUTODOC er ikke ansvarlig for forkert eller farlig brug af udstyr, værktøj og bildele. AUTODOC anbefaler på det kraftigste, at man udviser forsigtighed og tjekker sikkerhedsreglerne, når man udfører reparationer eller reparationsarbejde. Husk: brug af bildele af lav kvalitet garanterer dig ikke den nødvendige vejsikkerhed.

© Copyright 2024 – Alt indhold på denne hjemmeside, i særdeleshed tekster, fotografier og grafik er beskyttet af lov om ophavsbeskyttelse. Alle rettigheder, inklusive kopiering, oplysninger fra 3. part, redigering og oversættelse, ejes af AUTODOC SE.