



Udskift bremseklodser  
bag - **HONDA CIVIC VIII**  
**notchback (FD, FA) |**  
Brugeraanvisning

## TILSVARENDE VIDEOUNDERVISNING



Denne video viser udskiftningsproceduren af en tilsvarende bildel på et andet køretøj

### **Vigtigt!**

Denne udskiftningsprocedure kan bruges til:

HONDA CIVIC VIII notchback (FD, FA) 1.8 EXS Flex, HONDA CIVIC VIII notchback (FD, FA) 1.3 Hybrid (FD3), HONDA CIVIC VIII notchback (FD, FA) 1.3 Hybrid (FA3, FD3), HONDA CIVIC VIII notchback (FD, FA) 1.6, HONDA CIVIC VIII notchback (FD, FA) 1.8 (FD1, FD7), HONDA CIVIC VIII notchback (FD, FA) 1.3, HONDA CIVIC VIII notchback (FD, FA) 1.8, HONDA CIVIC VIII notchback (FD, FA) 1.3 Hybrid

Trinene kan variere lettere afhængig af bilens udformning.

Denne undervisning er tilblevet baseret på udskiftningsproceduren for en tilsvarende bildel på: HONDA INSIGHT (ZE\_) 1.3 Hybrid (ZE2)

UDSKIFTNING: BREMSEKLODSE – HONDA CIVIC VIII  
NOTCHBACK (FD, FA). LISTE OVER DE VÆRKTØJER DU  
FÅR BRUG FOR:



- Stålbørste
- WD-40 spray
- Bremserens
- Anti-hvin smøremiddel
- Kobber fedt
- Kombinationsnøgle №12
- Kombinationsnøgle №17
- Skruenøgle nr.12
- Skruenøgle nr.17
- Hjul slag topnøgle №19
- Bremsestempelværktøj
- Skraldenøgle
- Skraldehåndtag
- Gummihammer
- Koben
- Hjulstøtte

**Køb værktøj**

Udskiftning: bremseklodser – HONDA CIVIC VIII notchback (FD, FA).  
AUTODOC anbefaler:

- Udfør udskiftningen af bremseklodser i hele sæt på hver aksel. Dette giver en effektiv bremsning.
- Udskiftningsproceduren er identisk for alle bremseklodser på samme aksel.
- Alt arbejde bør udføres når motoren er slukket.

**UDSKIFTNING: BREMSEKLODSE – HONDA CIVIC VIII NOTCHBACK (FD, FA). ANBEFALET RÆKKEFØLGE AF TRIN:**

1

Åbn motorhjælmen. Løsen bremsebeholderens dæksel.



2

Sikre hjulene med klodser.



**3** Løsn hjulboltene. Brug hjul slagnøgle #19.



**4** Hæv bilen i bag og sikre den på støtter.

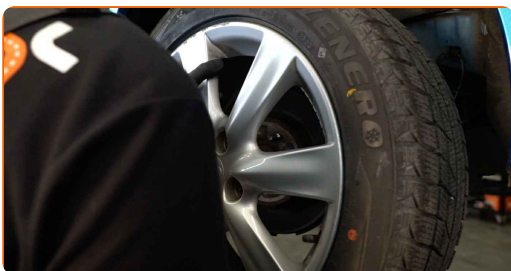
**5** Løsen hjulboltene.



**AUTODOC anbefaler:**

- **Vigtigt!** Hold på hjulet mens befæstigelses boltene løsnes. HONDA CIVIC VIII notchback (FD, FA)

**6** Fjern hjulet.



7

Rengør bremsekaliberens fastgørelser. Brug en stålbørste. Brug WD-40 spray.



8

Fjern parkeringsbremsekablet fra fastgørelsen på bremsekaliberen. Brug en topnøgle N°17. Brug en skraldenøgle. Brug et køben.



9

Skru kaliberens skruer af. Brug en kombinøgle N° 12. Brug en kombinøgle N° 17.



10

Fjern bremsekaliberen.



Udskiftning: bremseklodser – HONDA CIVIC VIII notchback (FD, FA). Fagfolk anbefaler:

- Bind kalibren til affjedringen eller til karosseriet med en snor, uden at koble den fra bremseslangen, for at forhindre at systemet mister tryk.
- Du skal sikre dig at bremsekalibren ikke hænger på bremseslangen.
- Tryk ikke på bremsepedalen, når bremsekalibren er taget af. Stemplet vil ellers falde ud fra bremsecylinderen, og der kan ske væskelækage samt trykfald i systemet.
- Kontroller bremsekaliber befæstigelse, bremsekaliber styrestifter og gummi hætter. Rengør dem. Udskift, om nødvendig.

11

Fjern bremseklodserne.



Udskiftning: bremseklodser – HONDA CIVIC VIII notchback (FD, FA). AUTODOC eksperter anbefaler:

- Mål bremseskivens tykkelse. Når den når dens slidgrænse, skal delen udskiftes.

12

Rens bremsekaliberens beslag for skidt og støv. Brug en stålbørste. Brug bremserens.



### AUTODOC anbefaler:

- Udskiftning: bremseklodser – HONDA CIVIC VIII notchback (FD, FA). Efter påførsel af sprayen, vent nogle få minutter.

13

Behandel bremseklodserne på kontakfladerne hvor de kommer i kontakt med bremsekaliber åget. Brug anti-hvin smøremiddel.



### Udskiftning: bremseklodser – HONDA CIVIC VIII notchback (FD, FA). Råd:

- Du skal sikre dig at skivens overflade er ren, før du installerer klodserne.



14

Installer de nye bremseklodser.



Udskiftning: bremseklodser – HONDA CIVIC VIII notchback (FD, FA).  
AUTODOC eksperter anbefaler:

- Du skal sikre at klodserne er installeret sådan at belægningen vender ind mod skiven.

15

Behandel bremsekaliber cylinder. Brug bremserens.



AUTODOC anbefaler:

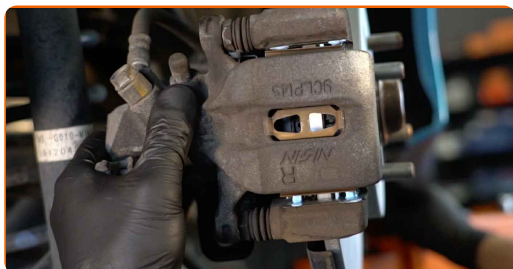
- Efter påførsel af spray, vent få minutter.

16

Tryk bremsekaliberens stempel ind. Brug bremsestempelværktøj.



- 17** Monter bremsekalibren og sæt den fast. Brug en kombinøgle N° 12. Brug en kombinøgle N° 17. Brug en topnøgle N°12. Brug en momentnøgle. Stram den til 23 Nm moment.



- 18** Installer håndbremsekablet ind i bremsekaliber åget. Brug en gummihammer. Brug en topnøgle N°17. Brug en skraldenøgle.



- 19** Behandle overfladen hvor bremseeskiven har kontaktflade til hjulnavet. Brug kobberfedt.



- 20** Rengør bremseeskivens overflade. Brug bremserens.



**AUTODOC anbefaler:**

- Udskiftning: bremseklodser – HONDA CIVIC VIII notchback (FD, FA). Efter påførsel af sprayen, vent nogle få minutter.

**21**

Installer hjulet.



**Udskiftning: bremseklodser – HONDA CIVIC VIII notchback (FD, FA). Råd fra AUTODOC eksperter:**

- For at undgå skader, hold hjulet oppe når befæstigelsesboltene skrues ind.

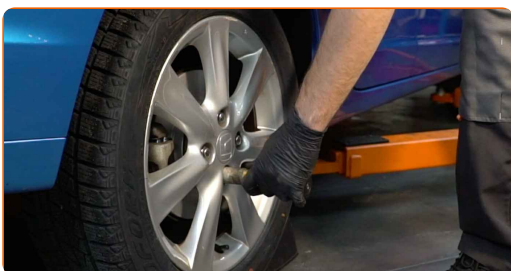
**22**

Skru hjulboltene til. Brug hjul slagnøgle #19.



**23**

Sænk bilen og stram hjulboltene på kryds med. Brug hjul slagnøgle #19. Brug en momentnøgle. Stram den til 108 Nm moment.



24

Fjern donkraft og klodser.



**AUTODOC anbefaler:**

- Vigtigt! Udskiftning: bremseklodser – HONDA CIVIC VIII notchback (FD, FA).  
Efterse bremsevæske niveau i ekspansionsbeholderen og fyld op om nødvendig.

25

Stram bremsevæske beholderens dæksel til.



**AUTODOC anbefaler:**

- HONDA CIVIC VIII notchback (FD, FA) – Uden at starte motoren, trød på bremsepedalen adskillige gange indtil den føles stram.

26

Luk motorhjælmen.

Udskiftning: bremseklodser – HONDA CIVIC VIII notchback (FD, FA).  
AUTODOC anbefaler:

- Brems blødt ned i de første 150-200 km efter udskiftning af bremseklodser.  
Undgå unødvendig og kraftig opbremsning.

**GODT KLARET!** 

[SE FLERE VEJLEDNINGER](#)

## AUTODOC – BILDELE I TOPKVALITET TIL GODE PRISER ONLINE

**AUTODOC MOBILE APP: GRIB GODE TILBUD, MENS DU HANDLER BEKVEMT**



**AUTODOC**

GET IT ON  **Google Play**

 **Download on the App Store**

**Download**

**ET STORT UDVALG AF RESERVEDELE TIL DIN BIL**

**BREMSEKLODSE: ET BREDT UDVALG**

### **ANSVARFRASKRIVELSE:**

Dokumentet indeholder kun generelle anbefalinger, som kan være brugbare, når du udfører reparations- eller udskiftningsarbejde. AUTODOC er ikke ansvarlig for tab, skader, skader på ejendom, som erhverves under reparations- eller udskiftningsprocessen, på grund af forkert brug eller fejlforklning af den angivne information.

AUTODOC er ikke ansvarlig for mulige fejl og usikkerheder i denne guide. Den angivne information er til informative formål og kan ikke erstatte rådgivning fra specialister.

AUTODOC er ikke ansvarlig for forkert eller farlig brug af udstyr, værktøj og bildele. AUTODOC anbefaler på det kraftigste, at man udviser forsigtighed og tjekker sikkerhedsreglerne, når man udfører reparationer eller reparationsarbejde. Husk: brug af bildele af lav kvalitet garanterer dig ikke den nødvendige vejsikkerhed.

© Copyright 2023 – Alt indhold på denne hjemmeside, i særdeleshed tekster, fotografier og grafik er beskyttet af lov om ophavsbeskyttelse. Alle rettigheder, inklusive kopiering, oplysninger fra 3. part, redigering og oversættelse, ejes af AUTODOC SE.