



Udskift hjullejer bag -
Seat Leon 1P1 |
Brugeraanvisning

VIDEO UNDERVISNING

**i** **Vigtigt!**

Denne udskiftningsprocedure kan bruges til:

SEAT Leon Hatchback (1P1) 1.6 TDI, SEAT Altea (5P1) 1.6, SEAT Altea (5P1) 2.0 FSI, SEAT Altea (5P1) 1.9 TDI, SEAT Altea (5P1) 2.0 TDI 16V, SEAT Altea (5P1) 2.0 TDI, SEAT Leon Hatchback (1P1) 1.6, SEAT Leon Hatchback (1P1) 2.0 FSI, SEAT Leon Hatchback (1P1) 2.0 TFSI, SEAT Leon Hatchback (1P1) 1.9 TDI, SEAT Leon Hatchback (1P1) 2.0 TDI 16V, SEAT Leon Hatchback (1P1) 2.0 TDI, SEAT Altea (5P1) 2.0 TFSI, SEAT Altea XL (5P5, 5P8) 1.6, SEAT Altea XL (5P5, 5P8) 2.0 FSI, (+ 24)

Trinene kan variere lettere afhængig af bilens udformning.

UDSKIFTNING: HJULLEJER – SEAT LEON 1P1. LISTE
OVER DE VÆRKTØJER DU FÅR BRUG FOR:



- Stålbørste
- Kaliber stålbørste
- WD-40 spray
- Bremserens
- Universal rengøringspray
- Anti-hvin smøremiddel
- Keramisk fedt
- Skraldehåndtag
- Kombinationsnøgle №13
- Kombinationsnøgle №15
- XZN toppe №14
- XZN toppe №18
- Torx bits T30
- Hjul slag topnøgle №17
- Skraldenøgle
- Gevindskær
- Slagskruetrækker
- Gummihammer
- Bremsestempelværktøj
- Koben
- Hydraulisk gearkasse donkraft
- Hjulstøtte

KØB VÆRKTØJ

AUTODOC anbefaler:

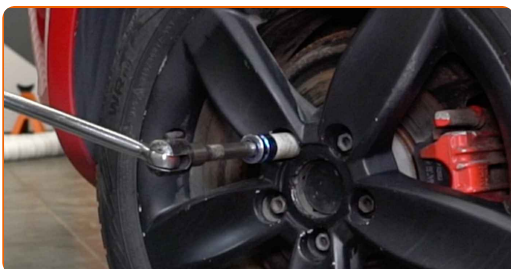
- Genbrug ikke hjullejet på din Seat Leon 1P1 bil.
- Proceduren for udskiftning af hjulnavslejer er identisk for begge hjul på samme aksel.
- Venligst bemærk: alt arbejde der udføres på bilen – Seat Leon 1P1 – skal foretages når motoren er slukket.

UDFØR UDSKIFTNING I FØLGENDE RÆKKEFØLGE:

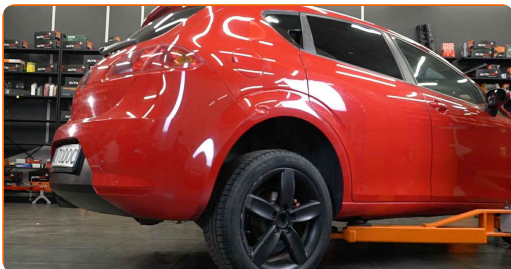
1 Åbn motorhjelmen. Løsen bremsebeholderens dæksel.

2 Sikre hjulene med klodser.

3 Løsn hjulboltene. Brug hjul slagnøgle #17.



4 Hæv bilen.



Udskiftning: hjullejer – Seat Leon 1P1. AUTODOC eksperter anbefaler:

- Hvis du bruger en donkraft, vær da sikker på at den står på en flad overflade uden ujævnheder.
- Bilen skal også sikres ved hjælp af støttebukke.

5

Løsen hjulboltene.



AUTODOC anbefaler:

- Advarsel! For at undgå skade, hold på hjulet mens befæstigelses boltene løsnes.
Seat Leon 1P1

6

Fjern hjulet.



7

Rengør bremsekaliberens fastgørelser. Brug en stålbørste. Brug WD-40 spray.



8

Skru fastgørelserne til bremsekaliberen af. Brug en kombinøgle № 13. Brug en kombinøgle № 15.



9

Fjern befæstigelsesboltene.



10

Fjern bremsekaliberen. Brug et koben.

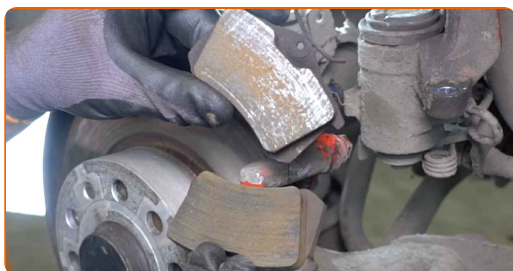


Udskiftning: hjullejer – Seat Leon 1P1. Råd fra AUTODOC eksperter:

- Bind kalibren til affjedringen eller til karosseriet med en snor, uden at koble den fra bremseslangen, for at forhindre at systemet mister tryk.
- Du skal sikre dig at bremsekalibren ikke hænger på bremseslangen.
- Tryk ikke på bremsepedalen, når bremsekalibren er taget af. Stemplet vil ellers falde ud fra bremsecylinderen, og der kan ske væskelækage samt trykfald i systemet.

11

Fjern bremseklodserne.



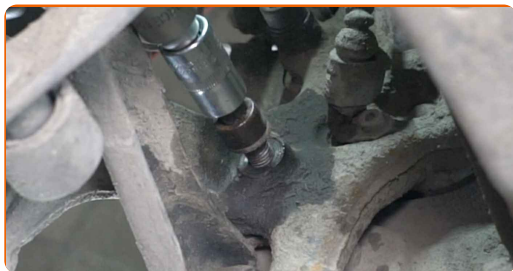
12

Rengør bremsekalibren befæstigelse. Brug en stålbørste. Brug WD-40 spray.



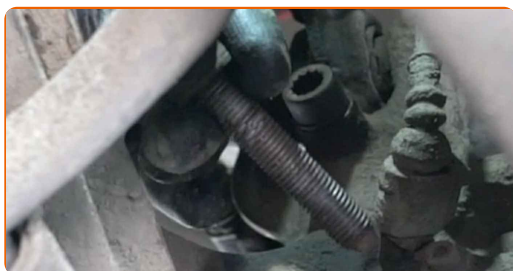
13

Skru fastgørelserne til bremsekaliberens beslag af. Brug XZN #14. Brug en skraldenøgle.



14

Fjern befæstigelsesboltene.



15

Fjern kaliberens beslag.



16

Rengør bremsekivebefæstigelsen. Brug en stålbørste. Brug WD-40 spray.



17

Skrue bremseskivens skrue af. Brug Torx T30. Brug en slagskruetrækker.



18

Fjern bremseskiven.



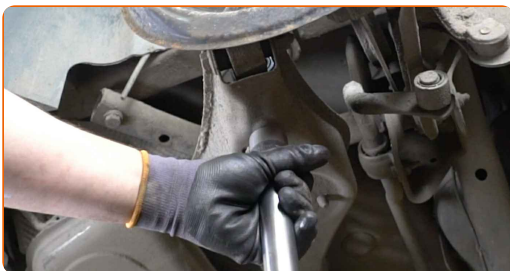
19

Fjern hjullejets beskyttelseshætte. Brug et koben. Brug en gummihammer.



20

Understøt bæreammen. Brug en hydraulisk løfteenhed.



21

Skru møtrikken af akslens hjulnav. Brug XZN #18. Brug en vridenøgle.



22

Fjern befæstigelsesbolten.



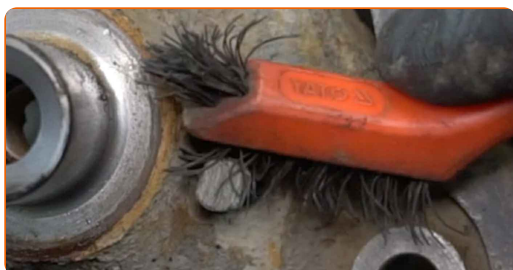
23

Fjern navet og lejet sammen, da de er en forseglet enhed.



24

Rengør navlejets monteringsæde. Brug en stålbørste. Brug universal rengøringsmiddel.



25 Monter det nye hjulnav med et leje.



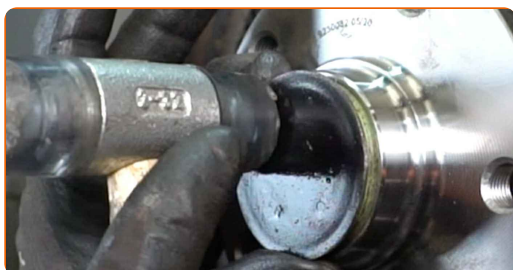
26 Installer fasgørelsesbolt.



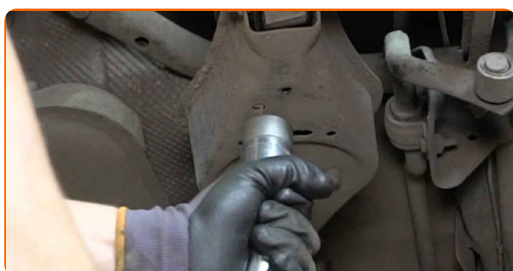
27 Stram navet. Brug XZN #18. Brug en momentnøgle. Stram den til 180 Nm moment.



28 Monter hjullejets beskyttelsehætte. Brug en gummihammer.



29 Fjern understøtningen under bæreammen.



AUTODOC anbefaler:

- Seat Leon 1P1 – Sænk ikke gearkasse donkraften aggressivt for at undgå at skade komponenter og mekaniske dele på bilen.

30

Behandel navet på kontaktfladen med bremseskiven. Brug keramisk fedt.



31

Installer bremseskiven.



32

Stram bremseskivens skruer. Brug Torx T30. Brug en momentnøgle. Stram den til 4 Nm moment.



33

Rens bremsekaliberens beslag for skidt og støv. Brug en stålbørste. Brug bremserens.

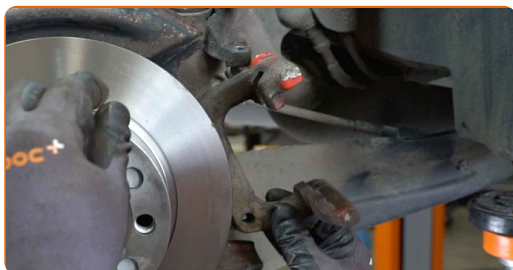


AUTODOC anbefaler:

- Udskiftning: hjullejer – Seat Leon 1P1. Efter påførsel af sprayen, vent nogle få minutter.
- Kontroller bremsekaliber befæstigelse, bremsekaliber styrestifter og gummi hætter. Rengør dem. Udskift, om nødvendig.

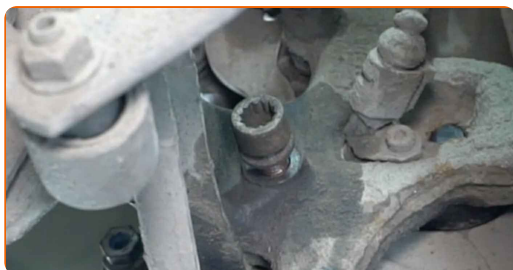
34

Installer bremsekaliberens beslag.

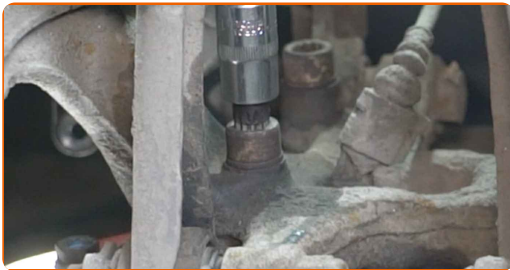


35

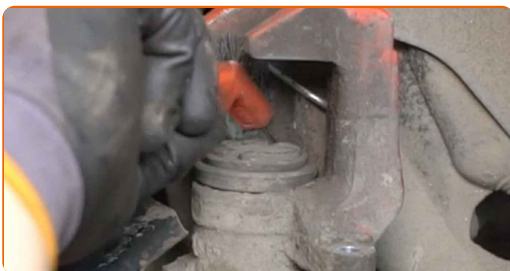
Installer fastgørelsesboltene.



- 36** Stram fastgørelserne til bremsekaliberens beslag. Brug XZN #14. Brug en momentnøgle. Stram den til 90 Nm moment.



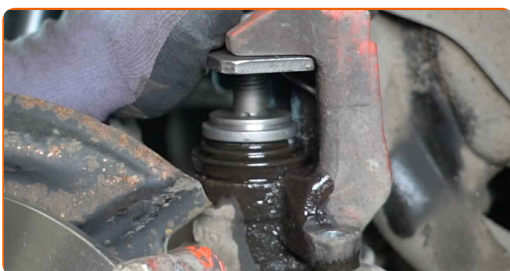
- 37** Behandl bremsekaliber cylinder. Brug en nylon rengøringsbørste. Brug bremsereens.



AUTODOC anbefaler:

- Efter påførsel af spray, vent få minutter.

- 38** Tryk bremsekaliberens stempel ind. Brug bremsestempelværktøj.



- 39** Behandel bremseklodserne på kontakfladerne hvor de kommer i kontakt med bremsekaliber åget. Brug anti-hvin smøremiddel.



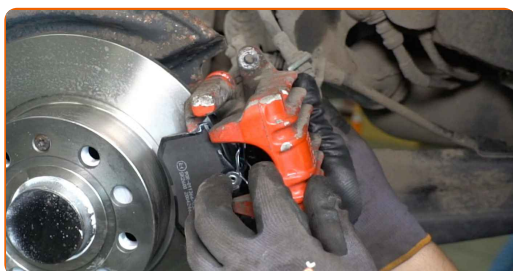
Udskiftning: hjullejer – Seat Leon 1P1. AUTODOC eksperter anbefaler:

- Du skal sikre dig at skivens overflade er ren, før du installerer klodserne.

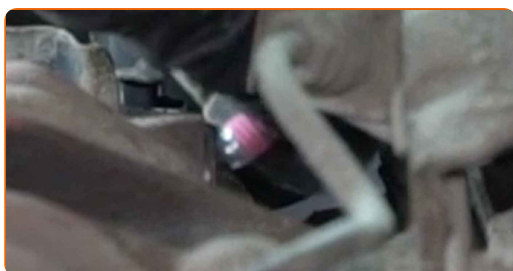
- 40** Installer bremseklodserne.



- 41** Monter bremsekaliberen og sæt den fast.

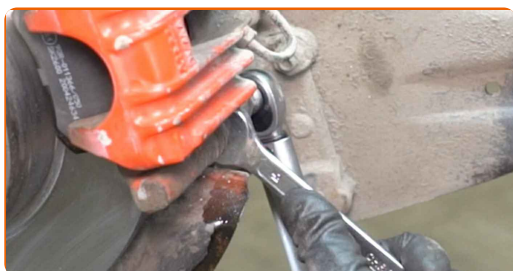


- 42** Installer fastgørelsesboltene.



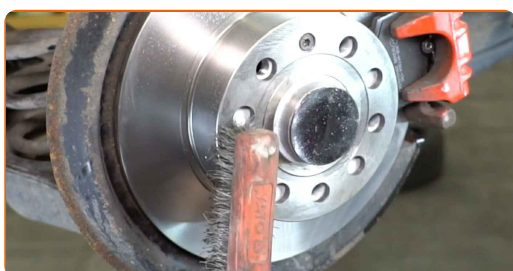
43

Stram bremskaliber befæstigelse. Brug en kombinøgle N° 13. Brug en kombinøgle N° 15. Brug en momentnøgle. Stram den til 35 Nm moment.



44

Rens hjulets montagesæde. Brug en stålbørste.



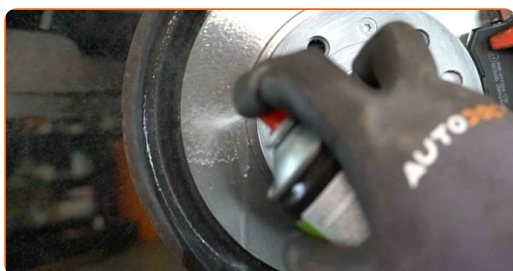
45

Behandle overfladen hvor bremseskiven har kontaktflade til hjulnavet. Brug keramisk fedt.



46

Rengør bremseskivens overflade. Brug bremsrens.



AUTODOC anbefaler:

- Udskiftning: hjullejer – Seat Leon 1P1. Efter påførsel af sprayen, vent nogle få minutter.

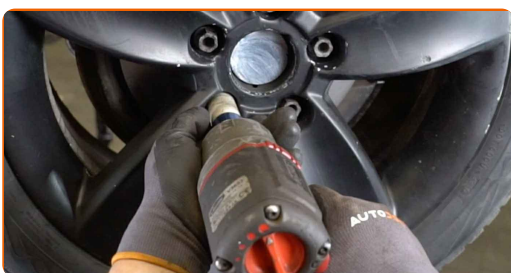
47 Installer hjulet.



AUTODOC anbefaler:

- **Vigtigt!** Hold på hjulet mens befæstigelses boltene strammes. Seat Leon 1P1

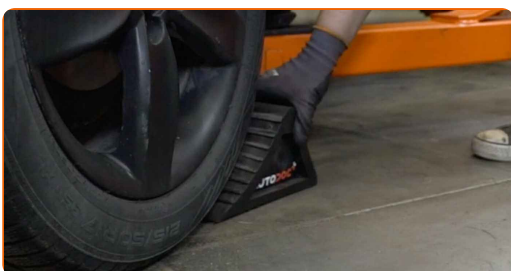
48 Skru hjulboltene til. Brug hjul slag nøgle #17.



49 Sænk bilen og stram hjulboltene på kryds med. Brug hjul slag nøgle #17. Brug en momentnøgle. Stram den til 120 Nm moment.



50 Fjern donkraft og klodser.



Udskiftning: hjullejer – Seat Leon 1P1. AUTODOC eksperter anbefaler:

- Tryk på bremsepedalen flere gange, indtil du kan mærke en betydelig modstand, uden at starte motoren.
- Tjek niveauet af bremsevæske i ekspansionstanken og genopfyld hvis det er nødvendigt.

51

Stram bremsevæske beholderens dæksel til. Luk motorhjælmen.

GODT KLARET! **SE FLERE VEJLEDNINGER**

AUTODOC – BILDELE I TOPKVALITET TIL GODE PRISER ONLINE

AUTODOC MOBILE APP: GRIB GODE TILBUD, MENS DU HANDLER BEKVEMT



+ AUTODOC

GET IT ON
Google Play

Download on the
App Store

Download

ET STORT UDVALG AF RESERVEDELE TIL DIN BIL

KØB RESERVEDELE TIL SEAT

HJULLEJER: ET BREDT UDVALG

VÆLG BILDELE TIL SEAT LEON 1P1

HJULLEJER TIL SEAT: KØB NU

**HJULLEJER TIL SEAT LEON 1P1: BEDSTE HANDLER OG
TILBUD**

ANSVARFRASKRIVELSE:

Dokumentet indeholder kun generelle anbefalinger, som kan være brugbare, når du udfører reparations- eller udskiftningsarbejde. AUTODOC er ikke ansvarlig for tab, skader, skader på ejendom, som erhverves under reparations- eller udskiftningsprocessen, på grund af forkert brug eller fejlfortolkning af den angivne information.

AUTODOC er ikke ansvarlig for mulige fejl og usikkerheder i denne guide. Den angivne information er til informative formål og kan ikke erstatte rådgivning fra specialister.

AUTODOC er ikke ansvarlig for forkert eller farlig brug af udstyr, værktøj og bildele. AUTODOC anbefaler på det kraftigste, at man udviser forsigtighed og tjekker sikkerhedsreglerne, når man udfører reparationer eller reparationsarbejde. Husk: brug af bildele af lav kvalitet garanterer dig ikke den nødvendige vejsikkerhed.

© Copyright 2023 – Alt indhold på denne hjemmeside, i særdeleshed tekster, fotografier og grafik er beskyttet af lov om ophavsbeskyttelse. Alle rettigheder, inklusive kopiering, oplysninger fra 3. part, redigering og oversættelse, ejes af AUTODOC SE.