



Udskift motorolie og filter
- **LEXUS GS I (JZS147_)** |
Brugeraanvisning

TILSVARENDE VIDEOUNDERVISNING



Denne video viser udskiftningsproceduren af en tilsvarende bildel på et andet køretøj

Vigtigt!

Denne udskiftningsprocedure kan bruges til:

LEXUS GS I (JZS147_) 3.0

Trinene kan variere lettere afhængig af bilens udformning.

Denne undervisning er tilblevet baseret på udskiftningsproceduren for en tilsvarende bildel på: LEXUS RX II (XU30) 3.3 400h AWD

UDSKIFTNING: OLIE OG OLIEFILTER – LEXUS GS I (JZS147_). VÆRKTØJER DU KUNNE FÅ BRUG FOR:



- Stålbørste
- Universal rengøringspray
- Kombinationsnøgle №14
- Skruenøgle nr.10
- Skruenøgle nr.14
- Oilefilter nøgle 76-14F
- Skraldenøgle
- Skraldehåndtag
- Panelclip tang
- Olieskift bakke
- Tragt
- Skærmbeskytter

Køb værktøj

Udskiftning: olie og oliefilter – LEXUS GS I (JZS147_). Råd fra AUTODOC eksperter:

- Udskift oliefilter hver gang du foretager olieskift.
- Alt arbejde bør udføres når motoren er slukket.
- Bær handsker for at undgå kontakt med varme væsker.

UDSKIFTNING: OLIE OG OLIEFILTER – LEXUS GS I (JZS147_). BRUG FØLGENDE PROCEDURE:

1 Åbn motorhjelmen.

2 Brug et kofanger beskyttelsesdækken for at undgå skader på lak og plastik dele på bilen.

3 Løsen oliedæksel.



4 Hæv bilen ved brug af donkraft eller over en smøregrav.

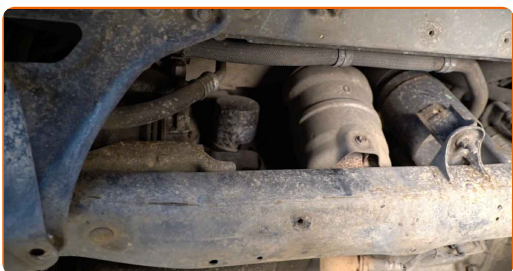
Udskiftning: olie og oliefilter – LEXUS GS I (JZS147_). AUTODOC eksperter anbefaler:

- Køretøjet skal være på en jævn flade, og hvis den er i en vinkel, skal bundproppen være på det laveste punkt.

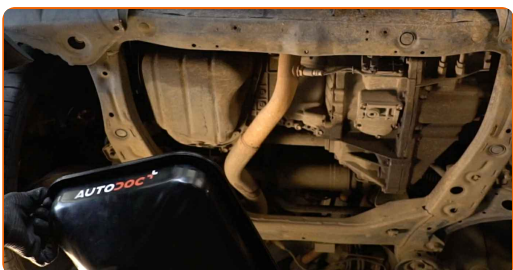
5 Løsen skrueerne til nedre oliesump. Brug en topnøgle N°10. Brug en skraldenøgle. Brug et panelclip værktøj.



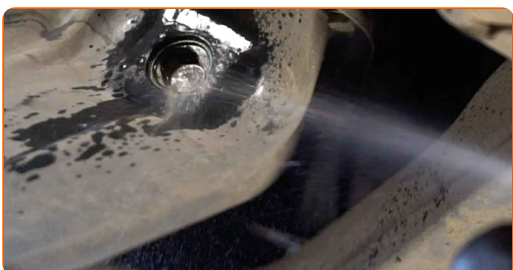
6 Fjern oliesump dæksel.



7 Stil en spildolie beholder med plads til et indhold på mindst 5 liter under udtømningshullet.



8 Rengør området omkring udtømningshullet på oliesump. Brug en stålbørste. Brug universal rengøringsmiddel.



9

Skru bundproppen ud. Brug en kombinøgle № 14. Brug en topnøgle №14. Brug en skraldenøgle.



10

Dræn den brugte olie.

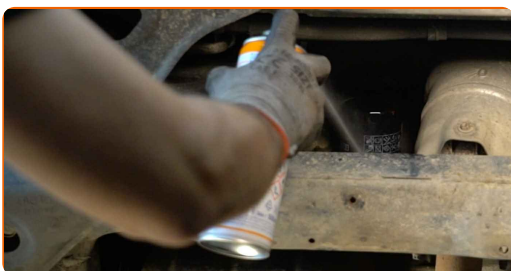


Udskiftning: olie og oliefilter – LEXUS GS I (JZS147_). Råd fra AUTODOC:

- Advarsel, olien kan være varm.
- Vent indtil olien er løbet helt ud af udtømningshullet.

11

Klargør beholderen til det gamle oliefilter.



12 Løsne oliefilter. Brug 76-14F spændenøgle. Brug en skraldenøgle.



13 Kom det gamle oliefilter i beholdren.

Udskiftning: olie og oliefilter – LEXUS GS I (JZS147_). Råd fra AUTODOC eksperter:

- Løft beholderen op. Olien begynder straks at løbe ud af udtømningshullet , efter du har fjernet oliefilteret.

14 Rengør oliefilterbefæstelsen. Brug universal rengøringsmiddel.



15 Smør gummiforseglingen på det nye filter med en smule frisk olie.



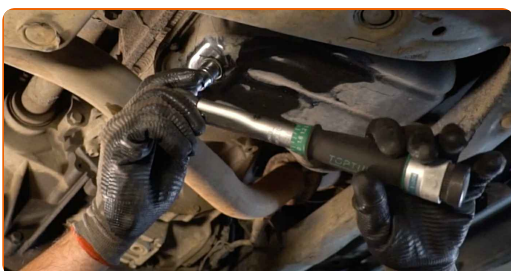
16 Skru det nye filterhus på. Brug 76-14F spændenøgle. Brug en momentnøgle. Stram den til 23 Nm moment.



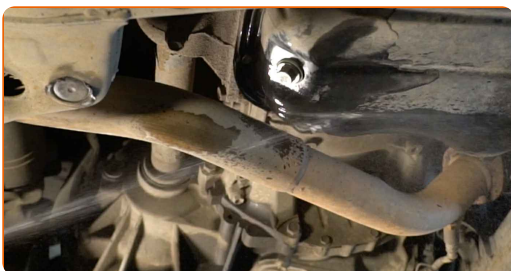
17 Rengør området omkring udtømningshullet på oliesump. Brug universal rengøringsmiddel.



18 Skru den nye bundskruer ind i og stram til. Brug en topnøgle N°14. Brug en momentnøgle. Stram den til 27 Nm moment.

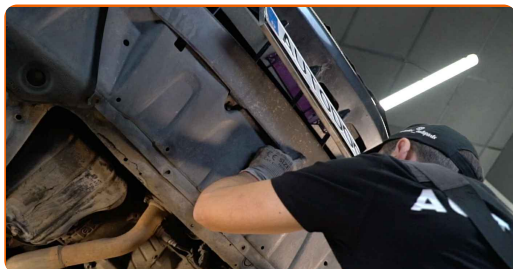


19 Rengør området omkring udtømningshullet på oliesump. Brug universal rengøringsmiddel.



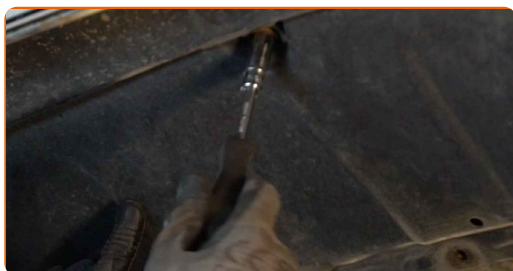
20

Remonter oliesumoens nedre del.



21

Stram skruerne på den nedre oliesump til. Brug en topnøgle N°10. Brug en skraldenøgle.



22

Sænk bilen.

23

Fjern oliefilterets hætte.



24

Indsæt tragten.



25

Hæld ny olie i motoren i den mængde, som bilfabrikanten anbefaler.



Udskiftning: olie og oliefilter – LEXUS GS I (JZS147_). Råd:

- Brug olien der anbefales af fabrikanten.

26

Kontroller oliestanden ved brug af oliepinde. Tilføj olie om nødvendig.



Venligst bemærk!

- Oliestanden skal være i mellem min. og max. markeringen.

27

Monter oliefilterets hætte.



28 Stram oliedæksel til.



29 Tænd motoren og lad den køre i nogle minutter. Efter at olietryks advarselslampen er gået ud, stop motoren.

30 Tjek ved hjælp af oliepinde olieniveauet 5 minutter efter at have slukket motoren, og tilføj mere olie hvis nødvendigt.



Venligst bemærk!

- Oliestanden skal være i mellem min. og max. markeringen.
- Kontroller at oliedæksel er forsvarlig fastgjort.
- Kontroller at bundskruen til udtømningshullet og oliefiltret er tilstrækkelig strammet. Om nødvendig, stram forsigtig op.

31 Fjern kofanger beskyttelsesdækket.

32 Luk motorhjelm.

Udskiftning: olie og oliefilter – LEXUS GS I (JZS147_). AUTODOC eksperter anbefaler:

- Bemærk at olietryks advarselampen der indikere utilstrækkelig tryk i smøringssystemet, kan være tændt i længere tid en normal. Efter få øjeblikke, olien fyldes i alle kanaler og lyset slukkes.
- For at beskytte miljøet for forurening, vær sikker på at bortskaffe det brugte filter ved en genbrugsstation.

GODT KLARET! 

[SE FLERE VEJLEDNINGER](#)

AUTODOC – BILDELE I TOPKVALITET TIL GODE PRISER ONLINE

AUTODOC MOBILE APP: GRIB GODE TILBUD, MENS DU HANDLER BEKVEMT



+ AUTODOC

GET IT ON  **Google Play**

 **Download on the App Store**

Download

ET STORT UDVALG AF RESERVEDELE TIL DIN BIL

OLIEFILTER: ET BREDT UDVALG

ANSVARFRASKRIVELSE:

Dokumentet indeholder kun generelle anbefalinger, som kan være brugbare, når du udfører reparations- eller udskiftningsarbejde. AUTODOC er ikke ansvarlig for tab, skader, skader på ejendom, som erhverves under reparations- eller udskiftningsprocessen, på grund af forkert brug eller fejlfortolkning af den angivne information.

AUTODOC er ikke ansvarlig for mulige fejl og usikkerheder i denne guide. Den angivne information er til informative formål og kan ikke erstatte rådgivning fra specialister.

AUTODOC er ikke ansvarlig for forkert eller farlig brug af udstyr, værktøj og bildele. AUTODOC anbefaler på det kraftigste, at man udviser forsigtighed og tjekker sikkerhedsreglerne, når man udfører reparationer eller reparationsarbejde. Husk: brug af bildele af lav kvalitet garanterer dig ikke den nødvendige vejsikkerhed.

© Copyright 2022 – Alt indhold på denne hjemmeside, i særdeleshed tekster, fotografier og grafik er beskyttet af lov om ophavsbeskyttelse. Alle rettigheder, inklusive kopiering, oplysninger fra 3. part, redigering og oversættelse, ejes af AUTODOC GmbH.