



Udskift bremseskiver for -
MERCEDES-BENZ CLC
(CL203) |
Brugermanvisning

TILSVARENDE VIDEOUNDERVISNING



Denne video viser udskiftningsproceduren af en tilsvarende bildel på et andet køretøj

Vigtigt!

Denne udskiftningsprocedure kan bruges til:

MERCEDES-BENZ CLC (CL203) CLC 180 Kompressor (203.746), MERCEDES-BENZ CLC (CL203) CLC 200 CDI (203.707), MERCEDES-BENZ CLC (CL203) CLC 220 CDI (203.708), MERCEDES-BENZ CLC (CL203) CLC 160 (203.731)

Trinene kan variere lettere afhængig af bilens udformning.

Denne undervisning er tilblevet baseret på udskiftningsproceduren for en tilsvarende bildel på: MERCEDES-BENZ C-klasse Sedan (W203) C 240 (203.061)

UDSKIFTNING: BREMSESKIVER – MERCEDES-BENZ CLC
(CL203). LISTE OVER DE VÆRKTØJER DU FÅR BRUG
FOR:



- Stålbørste
- Kaliber stålbørste
- WD-40 spray
- Bremserens
- Kobber fedt
- Skraldehåndtag
- Skruenøgle nr.12
- Skruenøgle nr.18
- Torx bits T30
- Hjul slag topnøgle №17
- Bremsestempelværktøj
- Skraldenøgle
- Gevindskår
- Slagskruetrækker
- Koben
- Flad næb tænger
- Hjulstøtte

Køb værktøj

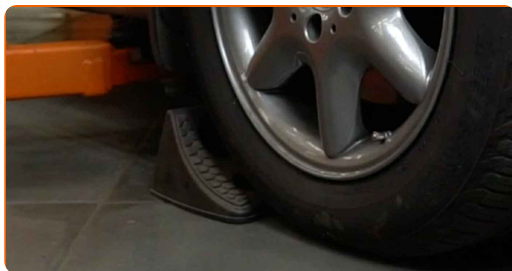
Udskiftning: bremseskiver – MERCEDES-BENZ CLC (CL203). Råd fra AUTODOC:

- Udskift bremseskiverne på bilen MERCEDES-BENZ CLC (CL203) i hele sæt på hver aksel. Uanset tilstanden på komponenter. Dette vil sikre en jævn bremsning.
- Udskiftningsproceduren er identisk for begge bremseskiver på samme aksel.
- Udskift altid bremseklodserne, når du skifter bremseskiver.
- Alt arbejde bør udføres når motoren er slukket.

UDSKIFTNING: BREMSESKIVER – MERCEDES-BENZ CLC (CL203). ANBEFALET RÆKKEFØLGE AF TRIN:

1 Åbn motorhjelmen. Løsen bremsebeholderens dæksel.

2 Sikre hjulene med klodser.



3 Løsn hjulboltene. Brug hjul slagnøgle #17.



4 Hæv bilen i for og sikre den på støtter.

5 Løsen hjulboltene.



Udskiftning: bremseskiver – MERCEDES-BENZ CLC (CL203). Råd:

- For at undgå skader, så støt på øverste del af hjulet når boltene løsnes.

6 Fjern hjulet.

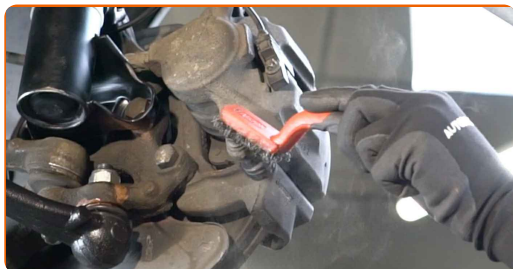


7 Tag bremseklodsens slidensors stik af. Brug rundtænger.



8

Rengør bremsekaliberens fastgørelser. Brug en stålbørste. Brug WD-40 spray.



9

Skru kaliberens skruer af. Brug en topnøgle N°12. Brug en skraldenøgle.



10

Spred bremseklodserne. Brug et koben.



11

Fjern bremsekaliberen.



Udskiftning: bremseskiver – MERCEDES-BENZ CLC (CL203). Fagfolk anbefaler:

- Bind kalibren til affjedringen eller til karosseriet med en snor, uden at koble den fra bremseslangen, for at forhindre at systemet mister tryk.
- Du skal sikre dig at bremsekalibren ikke hænger på bremseslangen.
- Tryk ikke på bremsepedalen, når bremsekalibren er taget af. Stemplet vil ellers falde ud fra bremsecylinderen, og der kan ske væskelækage samt trykfald i systemet.
- Kontroller bremsekaliber befæstigelse, bremsekaliber styrestifter og gummi hætter. Rengør dem. Udskift, om nødvendig.

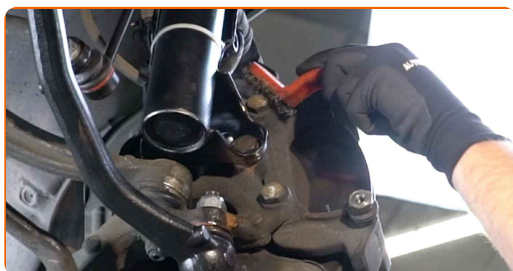
12

Fjern bremseklodserne.



13

Rengør bremsekalibren befæstigelse. Brug en stålbørste. Brug WD-40 spray.



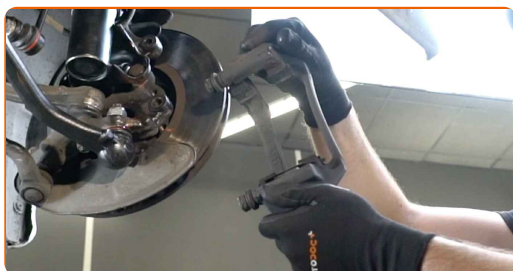
14

Skrue skruerne af kaliberens beslag. Brug en topnøgle №18. Brug en vridenøgle. Brug en skraldenøgle.



15

Fjern kaliberens beslag.



16

Rengør bremseskivebefæstigelsen. Brug en stålbørste. Brug WD-40 spray.



17

Skrue bremseskivens skrue af. Brug Torx T30. Brug en slagskruetrækker.



18 Fjern bremseskiven.



19 Rengør navet. Brug en stålbørste. Behandl kontaktfladen. Brug kobberfedt.



20 Installer bremseskiven.



21 Stram bremseskivens skruer. Brug Torx T30. Brug en momentnøgle. Stram den til 9 Nm moment.



22

Rens bremsekaliberens beslag for skidt og støv. Brug en stålbørste. Brug bremserens.



AUTODOC anbefaler:

- Udskiftning: bremseeskiver – MERCEDES-BENZ CLC (CL203). Efter påførsel af sprayen, vent nogle få minutter.

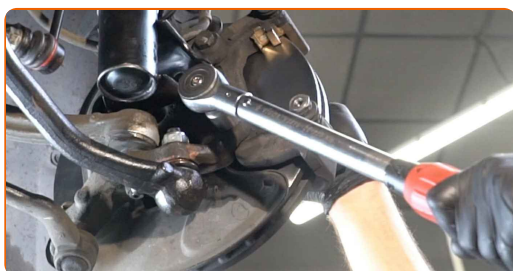
23

Installer bremsekaliberens beslag.



24

Stram bremsekaliberens beslag. Brug en topnøgle N°18. Brug en momentnøgle. Stram den til 115 Nm moment.



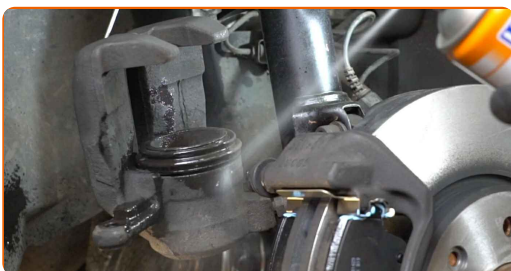
25

Installer bremseklodserne.



26

Behandel bremsekaliber cylinder. Brug en nylon rengøringsbørste. Brug bremserens.



Udskiftning: bremseklodser – MERCEDES-BENZ CLC (CL203). AUTODOC anbefaler:

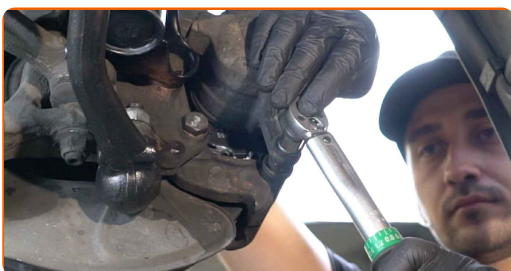
- Efter påførsel af spray, vent få minutter.

27

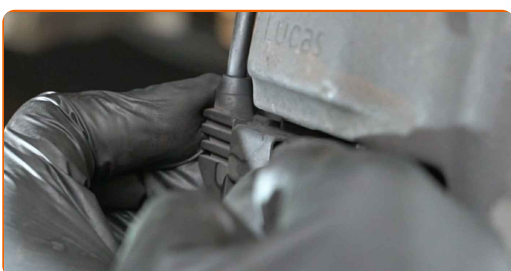
Tryk bremsekaliberens stempel ind. Brug bremsestempelværktøj.



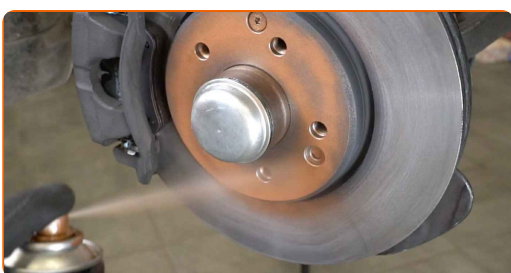
- 28** Monter bremsekaliberen og sæt den fast. Brug en topnøgle N°12. Brug en momentnøgle. Stram den til 25 Nm moment.



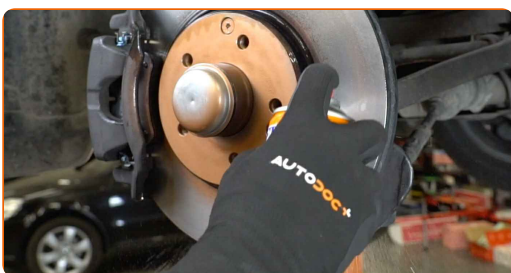
- 29** Sæt bremseklodsens slidensors stik i.



- 30** Behandle overfladen hvor bremseklodsen har kontaktflade til hjulnavet. Brug kobberfedt.



- 31** Rengør bremseklodsens overflade. Brug bremserens.



AUTODOC anbefaler:

- Efter påførsel af spray, vent få minutter.

32 Installer hjulet.



Udskiftning: bremseklipper – MERCEDES-BENZ CLC (CL203). Råd fra AUTODOC:

- For at undgå skader, hold hjulet oppe når befæstigelsesboltene skrues ind.

33 Skru hjulboltene til. Brug hjul slagnøgle #17.



34 Sænk bilen og stram hjulboltene på kryds med. Brug hjul slagnøgle #17. Brug en momentnøgle. Stram den til 110 Nm moment.



35

Fjern donkraft og klodser.



AUTODOC anbefaler:

- **Vigtigt!** Udskiftning: bremseskiver – MERCEDES-BENZ CLC (CL203). Efterse bremsevæske niveau i ekspansionsbeholderen og fyld op om nødvendig.

36

Stram bremsevæske beholderens dæksel til. Luk motorhjelman.

Udskiftning: bremseskiver – MERCEDES-BENZ CLC (CL203). AUTODOC eksperter anbefaler:

- Tryk på bremsepedalen flere gange, indtil du kan mærke en betydelig modstand, uden at starte motoren.

GODT KLARET! 

SE FLERE VEJLEDNINGER

AUTODOC – BILDELE I TOPKVALITET TIL GODE PRISER ONLINE

AUTODOC MOBILE APP: GRIB GODE TILBUD, MENS DU HANDLER BEKVEMT



AUTODOC

GET IT ON
Google Play

Download on the
App Store

Download

ET STORT UDVALG AF RESERVEDELE TIL DIN BIL

BREMSESKIVER: ET BREDT UDVALG

ⓘ ANSVARFRASKRIVELSE:

Dokumentet indeholder kun generelle anbefalinger, som kan være brugbare, når du udfører reparations- eller udskiftningsarbejde. AUTODOC er ikke ansvarlig for tab, skader, skader på ejendom, som erhverves under reparations- eller udskiftningsprocessen, på grund af forkert brug eller fejlfortolkning af den angivne information.

AUTODOC er ikke ansvarlig for mulige fejl og usikkerheder i denne guide. Den angivne information er til informative formål og kan ikke erstatte rådgivning fra specialister.

AUTODOC er ikke ansvarlig for forkert eller farlig brug af udstyr, værktøj og bildele. AUTODOC anbefaler på det kraftigste, at man udviser forsigtighed og tjekker sikkerhedsreglerne, når man udfører reparationer eller reparationsarbejde. Husk: brug af bildele af lav kvalitet garanterer dig ikke den nødvendige vejsikkerhed.

© Copyright 2022 – Alt indhold på denne hjemmeside, i særdeleshed tekster, fotografier og grafik er beskyttet af lov om ophavsbeskyttelse. Alle rettigheder, inklusive kopiering, oplysninger fra 3. part, redigering og oversættelse, ejes af AUTODOC GmbH.