



Udskift tårnleje for -
Nissan Micra K11 |
Brugermanvisning

VIDEO UNDERVISNING

** Viktigt!**

Denne udskiftningsprocedure kan bruges til:

NISSAN MICRA II (K11) 1.0 i 16V, NISSAN MICRA II (K11) 1.5 D, NISSAN MICRA II (K11) 1.4 i 16V

Trinene kan variere lettere afhængig af bilens udformning.

**UDSKIFTNING: TÅRNLEJE – NISSAN MICRA K11.
VÆRKTØJER DU KUNNE FÅ BRUG FOR:**



- Stålbørste
- WD-40 spray
- Bremserens
- Kobber fedt
- Skruenøgle nr.12
- Skruenøgle nr.17
- Kombinationsnøgle N°14
- Kombinationsnøgle N°17
- Hjul slag topnøgle N°19
- Skraldenøgle
- Skraldehåndtag
- Justerbar skruenøgle
- Hydraulisk kompressor
- Tænger
- Gummihammer
- Koben
- Skærmbeskytter
- Hjulstøtte

KØB VÆRKTØJ

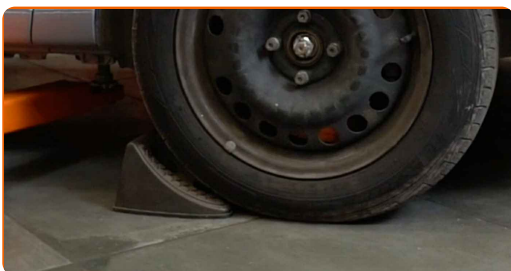
Udskiftning: tårnleje – Nissan Micra K11. Råd fra AUTODOC:

- Udskiftningsproceduren er identisk for montering af venstre og højre fjederben af forreste ophæng.
- Alle ophæng til det forreste fjederben skal udskiftes samtidig.
- Venligst bemærk: alt arbejde der udføres på bilen – Nissan Micra K11 – skal foretages når motoren er slukket.

UDFØR UDSKIFTNING I FØLGENDE RÆKKEFØLGE:

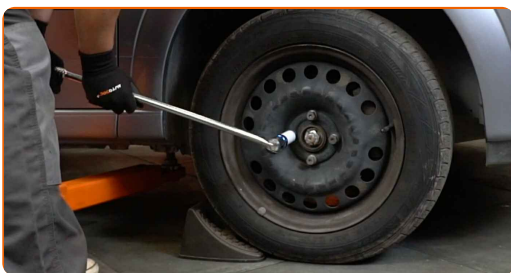
1

Sikre hjulene med klodser.



2

Løsn hjulboltene. Brug hjul slagnøgle #19.



3 Hæv bilen i for og sikre den på støtter.



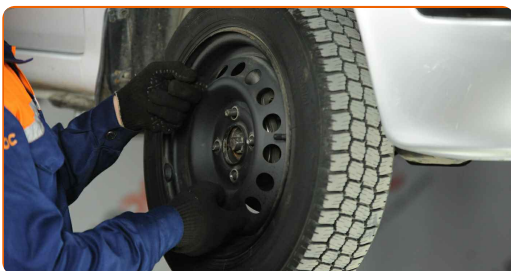
4 Løsen hjulboltene.



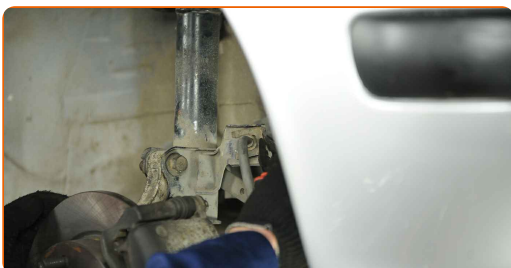
AUTODOC anbefaler:

- Advarsel! For at undgå skade, hold på hjulet mens befæstigelses boltene løsnes.
Nissan Micra K11

5 Fjern hjulet.



6 Tag fastholdelsesklemmen ud og tag bremseslangen ud af beslaget på støddæmperen. Brug tænger.



7 Rengør befæstigelseerne der forbinder fjederben til stubakslen. Brug en stålbørste. Brug WD-40 spray.

8 Skru befæstigelseerne af der forbinder fjederbenet med styrespindlen. Brug en kombinøgle N° 17. Brug en topnøgle N°17. Brug en skraldenøgle.



9 Fjern befæstigelsesboltene (2 styk).

10 Tag styrekuglen af støddæmperens stiver. Brug et koben.



11 Sænk bilen.



12 Åbn motorhjælmen.



13 Brug et kofanger beskyttelsesdækken for at undgå skader på lak og plastik dele på bilen.

14 Rens befæstigelse til fjederbenet øverst. Brug en stålbørste. Brug WD-40 spray.

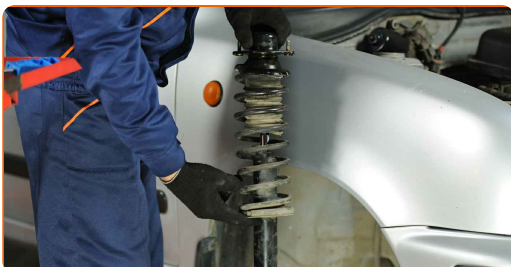
15 Skru de øverste befæstigelser på fjederbenet af (3 styk). Brug en topnøgle №12. Brug en skraldenøgle.



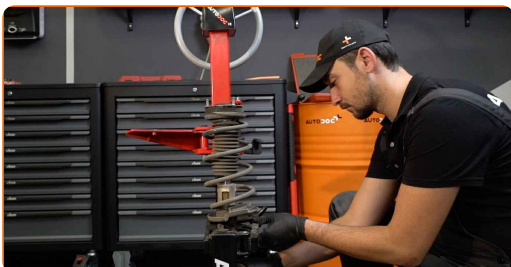
AUTODOC anbefaler:

- **Vigtigt!** Hold på fjederbenet mens befæstigelses boltene løsnes. Nissan Micra K11

16 Fjern affjedningsstiveren.



17 Sæt støddæmperens stiver på værktøjet til komrimering af fjederen.

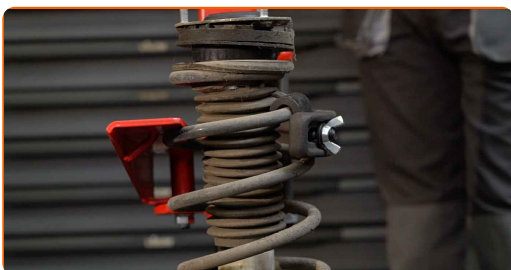


Udskiftning: tårnleje – Nissan Micra K11. Råd:

- Bemærk at skruefjedre skal gribes sikkert, når du komprimerer fjedren på de modsatte sider, når du bruger en fjeder-komprimator.
- Sørg for at fjedren har den rigtige position i holderen.
- Sørg for at skruefjedrene kommer stramt ned i låsehåndtagene.

18

Tryk fjederen sammen.

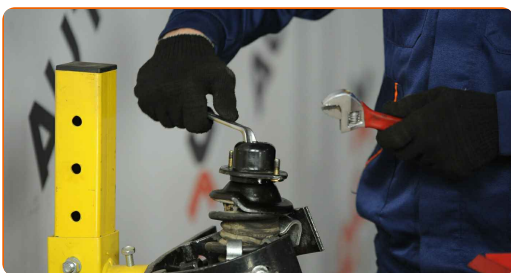


19

Rengør den øvre befæstigelse af fjederbents beslag. Brug en stålbørste. Brug WD-40 spray.

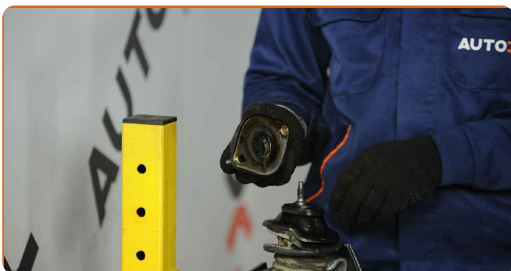
20

Skru tårnlejet af stiverens beslag. Brug en kombinøgle № 14. Brug en skiftenøgle.



21

Fjern tårnlejets beslag.



Udskiftning: tårnleje – Nissan Micra K11. Fagfolk anbefaler:

- Undersøg støddæmperens støvhætte og bumpstopper. Udskift dem om nødvendigt.

22

Monter et nyt top stiverbeslag.



23

Stram den øvre møtrik på støddæmperens topbeslag. Brug en kombinøgle № 14. Brug en skiftenøgle. Brug en momentnøgle. Stram den til 40 Nm moment.



Udskiftning: tårnleje – Nissan Micra K11. AUTODOC eksperter anbefaler:

- Kontroller at fjederens stilling er korrekt. Undgå fejljustering.

24

Behandel fjederbenets stang. Brug kobberfedt.

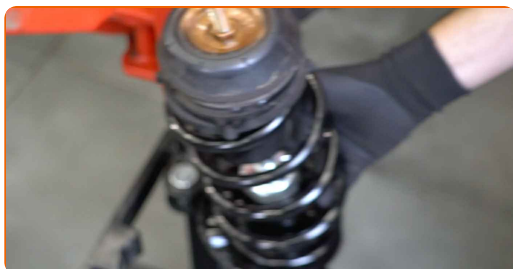


25

Dekomprimer fjederen.

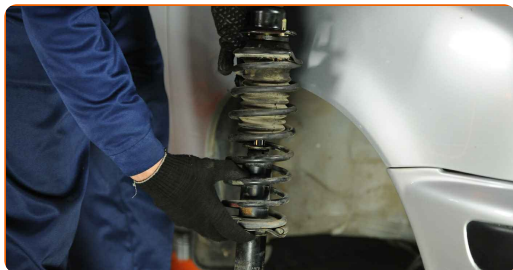
26

Fjern det samlede fjederben.



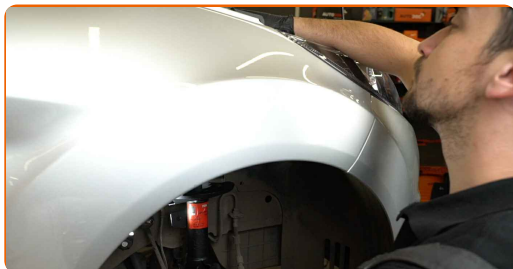
27

Monter støddæmperstiveren i hjulkassen.



28

Fastgør øverste befæstigelse af fjederbenene (3 styk).



AUTODOC anbefaler:

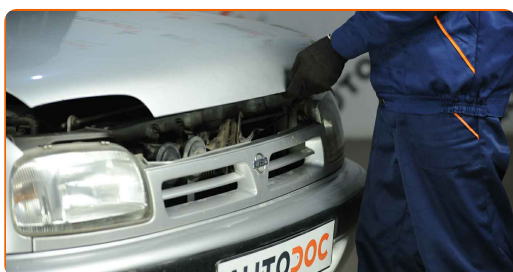
- Vigtigt! Hold på fjederbenet mens befæstigelses boltene strammes. Nissan Micra K11

- 29** Stram de øvre befæstigelse til fjedrebenet (3 styk). Brug en topnøgle N°12. Brug en momentnøgle. Stram den til 25 Nm moment.



- 30** Fjern kofanger beskyttelsesdækket.

- 31** Luk motorhjelmen.



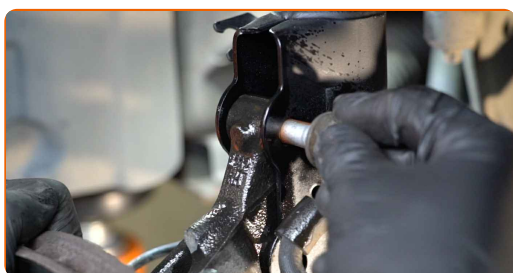
- 32** Hæv bilen i for og sikre den på støtter.



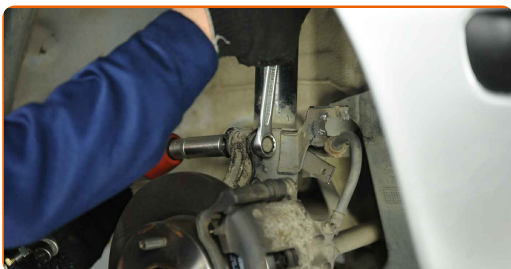
- 33** Behandle fjederbenets befæstigelse på stubakslen. Brug en stålbørste. Brug WD-40 spray.

- 34** Sæt støddæmperens stiver fast på styrekuglen.

- 35** Installer fastgørelsesboltene (2 styk).



- 36** Stram den nedre befæstigelses forbindelse mellem fjederben og styrespindel. Brug en kombinøgle № 17. Brug en topnøgle №17. Brug en momentnøgle. Stram den til 115 Nm moment.

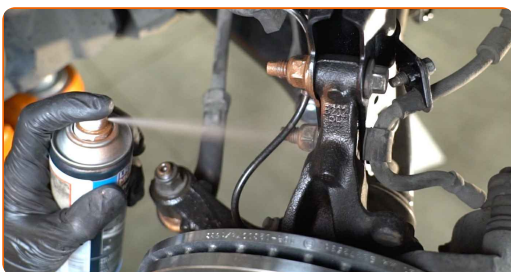


- 37** Fastgør bremseslangen til stiveren.

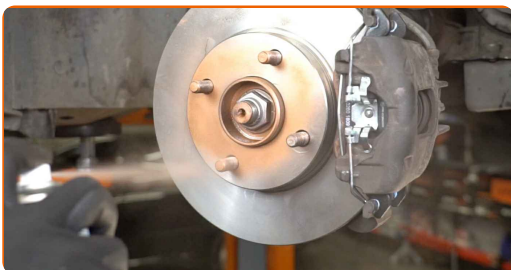
- 38** Vedhæft bremserør fastholdesklemmen. Brug en gummihammer.



- 39** Behandel fjederbenets befæstigelser. Brug kobberfedt.



- 40** Behandle overfladen hvor bremseskiven har kontaktflade til hjulnavet. Brug kobberfedt.



41

Rengør bremseskivens overflade. Brug bremsrens.

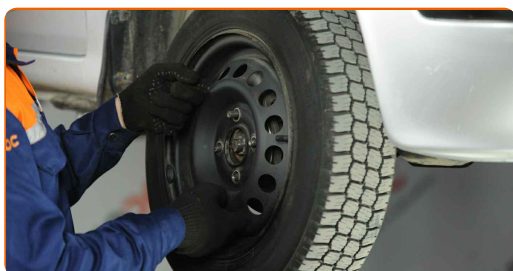


AUTODOC anbefaler:

- Udsiftning: tårnleje – Nissan Micra K11. Efter påførsel af sprayen, vent nogle få minutter.

42

Installer hjulet.



AUTODOC anbefaler:

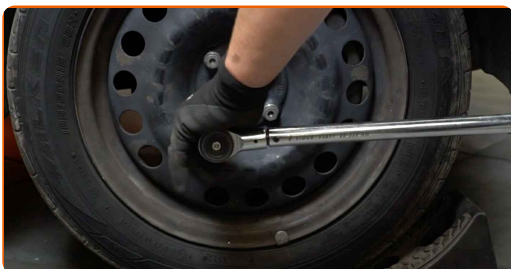
- Advarsel! For at undgå skade, hold på hjulet mens befæstigelses boltene strammes på bilen. Nissan Micra K11

43

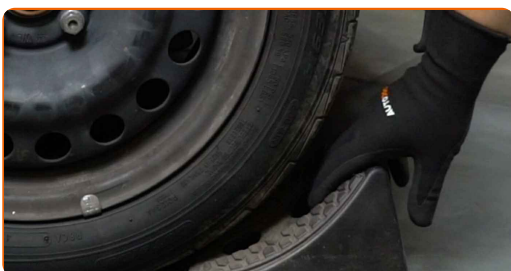
Skru hjulboltene til. Brug hjul slag nøgle #19.



- 44 Sænk bilen og stram hjulboltene på kryds med. Brug hjul slagnøgle #19. Brug en momentnøgle. Stram den til 110 Nm moment.



- 45 Fjern donkraft og klodser.



GODT KLARET! 

SE FLERE VEJLEDNINGER

AUTODOC – BILDELE I TOPKVALITET TIL GODE PRISER ONLINE

AUTODOC MOBILE APP: GRIB GODE TILBUD, MENS DU HANDLER BEKVEMT



+ AUTODOC

GET IT ON
Google Play

Download on the
App Store

Download

ET STORT UDVALG AF RESERVEDELE TIL DIN BIL

KØB RESERVEDELE TIL NISSAN

TÅRNLEJE: ET BREDT UDVALG

VÆLG BILDELE TIL NISSAN MICRA K11

TÅRNLEJE TIL NISSAN: KØB NU

**TÅRNLEJE TIL NISSAN MICRA K11: BEDSTE HANDLER OG
TILBUD**

ANSVARFRASKRIVELSE:

Dokumentet indeholder kun generelle anbefalinger, som kan være brugbare, når du udfører reparations- eller udskiftningsarbejde. AUTODOC er ikke ansvarlig for tab, skader, skader på ejendom, som erhverves under reparations- eller udskiftningsprocessen, på grund af forkert brug eller fejlfortolkning af den angivne information.

AUTODOC er ikke ansvarlig for mulige fejl og usikkerheder i denne guide. Den angivne information er til informative formål og kan ikke erstatte rådgivning fra specialister.

AUTODOC er ikke ansvarlig for forkert eller farlig brug af udstyr, værktøj og bildele. AUTODOC anbefaler på det kraftigste, at man udviser forsigtighed og tjekker sikkerhedsreglerne, når man udfører reparationer eller reparationsarbejde. Husk: brug af bildele af lav kvalitet garanterer dig ikke den nødvendige vejsikkerhed.

© Copyright 2023 – Alt indhold på denne hjemmeside, i særdeleshed tekster, fotografier og grafik er beskyttet af lov om ophavsbeskyttelse. Alle rettigheder, inklusive kopiering, oplysninger fra 3. part, redigering og oversættelse, ejes af AUTODOC GmbH.