



Udskift bremseklodser
for - **OPEL Astra G
Classic Hatchback (T98)**
| Brugermanvisning

TILSVARENDE VIDEOUNDERVISNING



Denne video viser udskiftningsproceduren af en tilsvarende bildel på et andet køretøj

 Vigtigt!

Denne udskiftningsprocedure kan bruges til:

OPEL Astra G Classic Hatchback (T98) 1.4 16V (F08, F48), OPEL Astra G Classic Hatchback (T98) 1.6 16V (F08, F48), OPEL Astra G Classic Hatchback (T98) 1.6 (F08, F48)

Trinene kan variere lettere afhængig af bilens udformning.

Denne undervisning er tilblevet baseret på udskiftningsproceduren for en tilsvarende bildel på: OPEL ZAFIRA B (A05) 1.8 (M75)

UDSKIFTNING: BREMSEKLODSE – OPEL ASTRA G
CLASSIC HATCHBACK (T98). LISTE OVER DE
VÆRKTØJER DU FÅR BRUG FOR:



- Stålbørste
- Bremserens
- Anti-hvin smøremiddel
- Kobber fedt
- HEX bit nr. H7
- Hjul slag topnøgle №17
- Bremsestempelværktøj
- Skraldenøgle
- Skraldehåndtag
- Koben
- Hjulstøtte

Køb værktøj

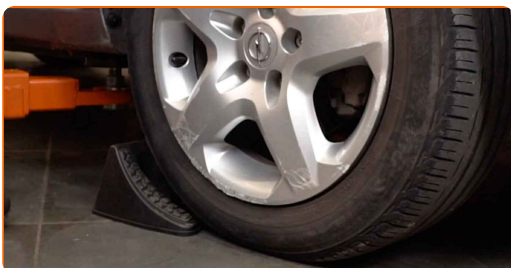
Udskiftning: bremseklodser – OPEL Astra G Classic Hatchback (T98).
AUTODOC anbefaler:

- Udfør udskiftningen af bremseklodser i hele sæt på hver aksel. Dette giver en effektiv bremsning.
- Udskiftningsproceduren er identisk for alle bremseklodser på samme aksel.
- Alt arbejde bør udføres når motoren er slukket.

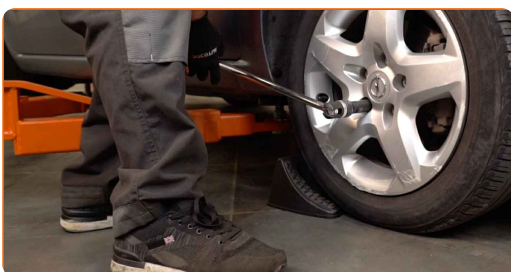
UDSKIFTNING: BREMSEKLODSE – OPEL ASTRA G CLASSIC HATCHBACK (T98). FORETAG FØLGENDE TRIN:

1 Åbn motorhjælmen. Løsen bremsebeholderens dæksel.

2 Sikre hjulene med klodser.



3 Løsn hjulboltene. Brug hjul slagnøgle #17.



4 Hæv bilen i for og sikre den på støtter.

5 Løsen hjulboltene.



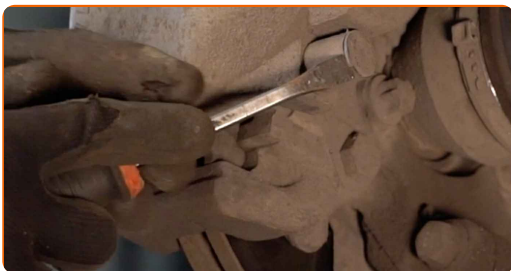
Udskiftning: bremseklodser – OPEL Astra G Classic Hatchback (T98). Råd:

- For at undgå skader, så støt på øverste del af hjulet når boltene løsnes.

6 Fjern hjulet.



7 Fjern støvhætter på bremsekaliberens styretapper. Brug et koben.



8

Skru kaliberens skruer af. Brug HEX nr. H7. Brug en skraldenøgle.



9

Spred bremseklodserne. Brug et koben.



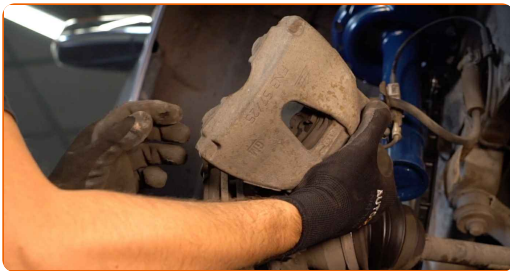
10

Træk bremsekaliber låsefjederen til side. Brug et koben.



11

Fjern bremsekaliberen.



Udskiftning: bremseklodser – OPEL Astra G Classic Hatchback (T98).
AUTODOC eksperter anbefaler:

- Bind kaliberen til affjedringen eller til karosseriet med en snor, uden at koble den fra bremseslangen, for at forhindre at systemet mister tryk.
- Du skal sikre dig at bremsekaliberen ikke hænger på bremseslangen.
- Tryk ikke på bremsepedalen, når bremsekaliberen er taget af. Stemplet vil ellers falde ud fra bremsecylinderen, og der kan ske væskelækage samt trykfald i systemet.
- Kontroller bremsekaliber befæstigelse, bremsekaliber styrestifter og gummi hætter. Rengør dem. Udskift, om nødvendig.

12

Fjern bremseklodserne.



Udskiftning: bremseklodser – OPEL Astra G Classic Hatchback (T98). Råd fra
AUTODOC:

- Mål bremseskivens tykkelse. Når den når dens slidgrænse, skal delen udskiftes.

13

Rens bremsekaliberens beslag for skidt og støv. Brug en stålbørste. Brug bremserens.



AUTODOC anbefaler:

- Udskiftning: bremseklodser – OPEL Astra G Classic Hatchback (T98). Efter påførsel af sprayen, vent nogle få minutter.

14

Behandel bremsekaliber cylinder. Brug bremserens.



Udskiftning: bremseklodser – OPEL Astra G Classic Hatchback (T98). Råd:

- Efter påførsel af spray, vent få minutter.

15

Tryk bremsekaliberens stempel ind. Brug bremsestempelværktøj.



16

Behandel bremseklodserne på kontakfladerne hvor de kommer i kontakt med bremsekaliber åget. Brug anti-hvin smøremiddel.

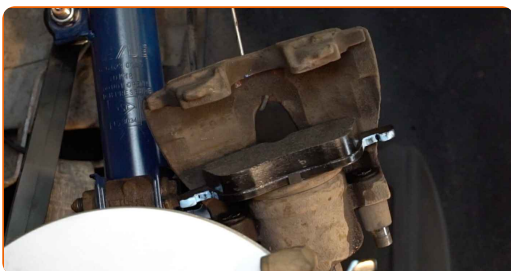


Udskiftning: bremseklodser – OPEL Astra G Classic Hatchback (T98). Fagfolk anbefaler:

- Du skal sikre dig at skivens overflade er ren, før du installerer klodserne.

17

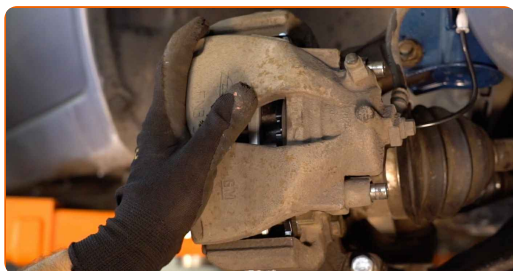
Installer de nye bremseklodser.



Udskiftning: bremseklodser – OPEL Astra G Classic Hatchback (T98). Råd fra AUTODOC eksperter:

- Du skal sikre at klodserne er installeret sådan at belægningen vender ind mod skiven.

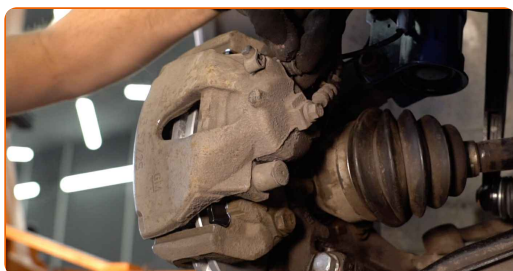
18 Monter bremsekaliberen og sæt den fast. Brug HEX nr. H7. Brug en momentnøgle. Stram den til 28 Nm moment.



AUTODOC anbefaler:

- OPEL Astra G Classic Hatchback (T98) – Uden at starte motoren, trød på bremsepedalen adskillige gange indtil den føles stram.

19 Monter støvhætter på bremsekaliberens styretapper.



20

Tilbagefør bremsekaliber låsefjederen tilbage på plads. Brug et koben.



21

Behandle overfladen hvor bremsekiven har kontaktflade til hjulnavet. Brug kobberfedt.



22

Rengør bremsekivens overflade. Brug bremserens.

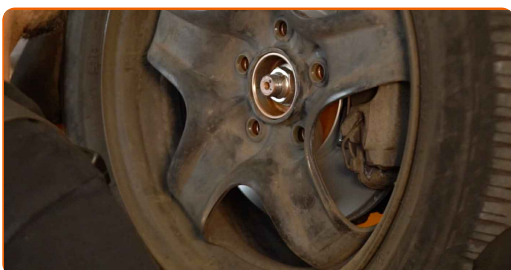


Udskiftning: bremseklodser – OPEL Astra G Classic Hatchback (T98).
AUTODOC anbefaler:

- Efter påførsel af spray, vent få minutter.

23

Installer hjulet.

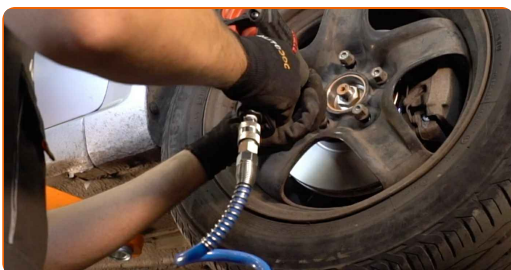


Udskiftning: bremseklodser – OPEL Astra G Classic Hatchback (T98).
AUTODOC eksperter anbefaler:

- For at undgå skader, hold hjulet oppe når befæstigelsesboltene skrues ind.

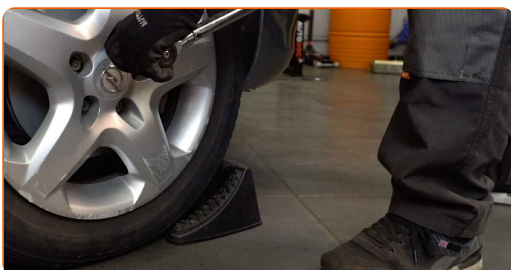
24

Skrue hjulboltene til. Brug hjul slagnøgle #17.



25

Sænk bilen og stram hjulboltene på kryds med. Brug en momentnøgle. Stram den til 110 Nm moment.



AUTODOC anbefaler:

- Vigtigt! Udskiftning: bremseklodser – OPEL Astra G Classic Hatchback (T98).
Efterse bremsevæske niveau i ekspansionsbeholderen og fyld op om nødvendig.

26

Stram bremsevæske beholderens dæksel til. Luk motorhjelm.

27

Fjern donkraft og klodser.



Udskiftning: bremseklodser – OPEL Astra G Classic Hatchback (T98). Råd:

- Brems blødt ned i de første 150-200 km efter udskiftning af bremseklodser. Undgå unødvendig og kraftig opbremsning.

GODT KLARET! 

[SE FLERE VEJLEDNINGER](#)

AUTODOC – BILDELE I TOPKVALITET TIL GODE PRISER ONLINE

AUTODOC MOBILE APP: GRIB GODE TILBUD, MENS DU HANDLER BEKVEMT



+ AUTODOC

GET IT ON
Google Play

Download on the
App Store

Download

ET STORT UDVALG AF RESERVEDELE TIL DIN BIL

BREMSEKLODSE: ET BREDT UDVALG

ANSVARFRASKRIVELSE:

Dokumentet indeholder kun generelle anbefalinger, som kan være brugbare, når du udfører reparations- eller udskiftningsarbejde. AUTODOC er ikke ansvarlig for tab, skader, skader på ejendom, som erhverves under reparations- eller udskiftningsprocessen, på grund af forkert brug eller fejlforklaring af den angivne information.

AUTODOC er ikke ansvarlig for mulige fejl og usikkerheder i denne guide. Den angivne information er til informative formål og kan ikke erstatte rådgivning fra specialister.

AUTODOC er ikke ansvarlig for forkert eller farlig brug af udstyr, værktøj og bildele. AUTODOC anbefaler på det kraftigste, at man udviser forsigtighed og tjekker sikkerhedsreglerne, når man udfører reparationer eller reparationsarbejde. Husk: brug af bildele af lav kvalitet garanterer dig ikke den nødvendige vejsikkerhed.

© Copyright 2023 – Alt indhold på denne hjemmeside, i særdeleshed tekster, fotografier og grafik er beskyttet af lov om ophavsbeskyttelse. Alle rettigheder, inklusive kopiering, oplysninger fra 3. part, redigering og oversættelse, ejes af AUTODOC SE.