



Udskift forlygtepære -
OPEL Combo D Tour
(X12) | Brugermanvisning

TILSVARENDE VIDEOUNDERVISNING



Denne video viser udskiftningsproceduren af en tilsvarende bildel på et andet køretøj

Vigtigt!

Denne udskiftningsprocedure kan bruges til:

OPEL Combo D Tour (X12) 1.4 (C26, D26, E26, C06), OPEL Combo D Tour (X12) 1.6 CDTI (C26, D26, E26, C05), OPEL Combo D Tour (X12) 2.0 CDTI (C26, D26, E26, C05), OPEL Combo D Tour (X12) 1.4 CNG (C26, D26, E26, C05), OPEL Combo D Tour (X12) 1.3 CDTI (C26, D26, E26, C05)

Trinene kan variere lettere afhængig af bilens udformning.

Denne undervisning er tilblevet baseret på udskiftningsproceduren for en tilsvarende bildel på: OPEL Astra G CC (T98) 1.2 16V (F08, F48)

UDSKIFTNING: FORLYGTEPÆRE – OPEL COMBO D
TOUR (X12). VÆRKTØJER DU FÅR BRUG FOR:



- Kontaktspray elektronik
- Skruenøgle nr.7
- Torx bits T30
- Skraldenøgle
- Flad skruetrækker
- Mikrofiber håndklæde
- Skærmbeskytter

Køb værktøj

Udskiftning: forlygtepære – OPEL Combo D Tour (X12). Råd fra AUTODOC eksperter:

- Udskiftningsproceduren er identisk for den venstre og højre forlygte pære.
- Udskift pærerne i begge forlygter på en gang.
- Alt arbejde bør udføres når motoren er slukket.

UDSKIFTNING: FORLYGTEPÆRE – OPEL COMBO D TOUR (X12). FORETAG FØLGENDE TRIN:

1 Slå tændingen fra.

2 Åbn motorhjelmen.

3 Brug et kofanger beskyttelsesdækket for at undgå skader på lak og plastik dele på bilen.

4 Frigør luftindsugningsslangens klemmer. Brug en topnøgle №7. Brug en skraldenøgle.



5 Afbryd luftindsugningsrør fra luftfilterhuset.



6 Tildæk luftindsugningsslangen med et mikrofiber håndklæde for at undgå at støv og skidt kommer ind i systemet.



7 Løsen befæstigelseerne der forbinder luftslangen og ledningsnet til luftfilterkammeret.



8 Tag filterets låg af. Fjern filterelementet fra filterhuset.

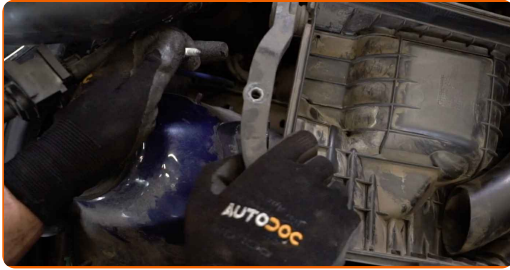


9 Skru boltene af luftfilterhuset. Brug Torx T30. Brug en skraldenøgle.



10

Fjern luftfilterhuset.



11

Frigør pæren ved at dreje den ~ 30°. Fjern holderen fra forlygtens monteringsæde.



12

Fjern den gamle pære. Brug en skruetrækker med lige kær.

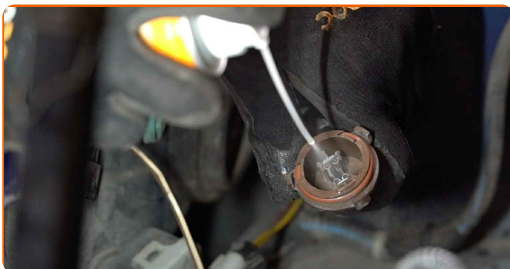


13

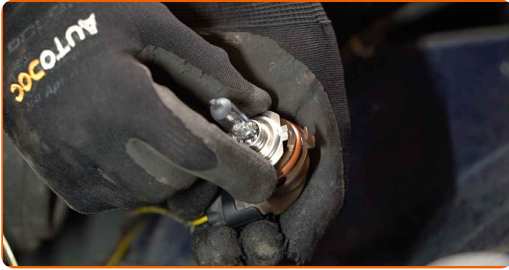
Kontroller tilstanden af fatningens ledninger. Udskift om nødvendig.

14

Rengør pærens fatning i lampen. Brug elektronik kontaktspray.



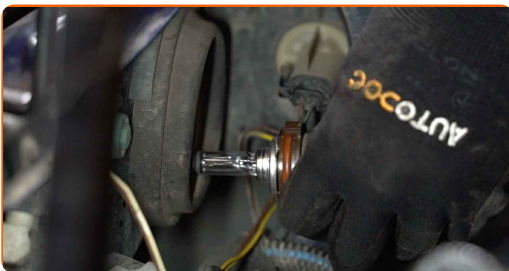
15 Installer en ny pære i fatningen.



Udskiftning: forlygtepære – OPEL Combo D Tour (X12). AUTODOC anbefaler:

- Undgå at røre pærens glas. Fingeraftryk efterladt kan forårsage svigt.

16 Installer pære fatningen ind i forlygtens monteringssæde. Sikre at pæren er drejet ~ 30°.



17 Monter luftfilterhuset igen.



18

Skru filterhusets fastgørelsesbolte på. Brug Torx T30. Brug en skraldenøgle.



19

Isæt filterpatron i filterkammeret. Vær sikker på at filterkanterne passer tæt til huset.



AUTODOC anbefaler:

- Udskiftning: forlygtepære – OPEL Combo D Tour (X12). Vær sikker på at positionen for filtreringselementet er korrekt. Undgå fejl indstilling.
- Under installationen, vær sikker på at undgå støv og skidt for at komme ind i luftfilterhuset.

20

Geninstaller luftfilterets dæksel. Skru den fast.



21

Forbind befæstigelserne der forbinder luftslangen og ledningsnet til luftfilterkammeret.



22

Fjern mikrofiber håndklædet fra luftindsugningsslangen.



23

Forbind luftindsugningen til luftfilterhuset.



24

Fastgør klammen på luftindsugningsslangen. Brug en topnøgle №7. Brug en skraldenøgle.



25

Fjern kofanger beskyttelsesdækket.

26

Luk motorhjelmene.

GODT KLARET! [SE FLERE VEJLEDNINGER](#)

AUTODOC – BILDELE I TOPKVALITET TIL GODE PRISER ONLINE

AUTODOC MOBILE APP: GRIB GODE TILBUD, MENS DU HANDLER BEKVEMT

AUTODOC

GET IT ON
Google Play

Download on the
App Store

Download

ET STORT UDVALG AF RESERVEDELE TIL DIN BIL

FORLYGTEPÆRE: ET BREDT UDVALG

(i) ANSVARFRASKRIVELSE:

Dokumentet indeholder kun generelle anbefalinger, som kan være brugbare, når du udfører reparations- eller udskiftningsarbejde. AUTODOC er ikke ansvarlig for tab, skader, skader på ejendom, som erhverves under reparations- eller udskiftningsprocessen, på grund af forkert brug eller fejlfortolkning af den angivne information.

AUTODOC er ikke ansvarlig for mulige fejl og usikkerheder i denne guide. Den angivne information er til informative formål og kan ikke erstatte rådgivning fra specialister.

AUTODOC er ikke ansvarlig for forkert eller farlig brug af udstyr, værktøj og bildele. AUTODOC anbefaler på det kraftigste, at man udviser forsigtighed og tjekker sikkerhedsreglerne, når man udfører reparationer eller reparationsarbejde. Husk: brug af bildele af lav kvalitet garanterer dig ikke den nødvendige vejsikkerhed.

© Copyright 2021 – Alt indhold på denne hjemmeside, i særdeleshed tekster, fotografier og grafik er beskyttet af lov om ophavsbeskyttelse. Alle rettigheder, inklusive kopiering, oplysninger fra 3. part, redigering og oversættelse, ejes af AUTODOC GmbH.