



Udskift støddæmper bag
- **OPEL Corsa A TR (S83)** |
Brugermanvisning

TILSVARENDE VIDEOUNDERVISNING



Denne video viser udskiftningsproceduren af en tilsvarende bildel på et andet køretøj

Vigtigt!

Denne udskiftningsprocedure kan bruges til:

OPEL Corsa A TR (S83) 1.0 (F11, M11, F19, M19), OPEL Corsa A TR (S83) 1.2 S (F11, M11, M19, F19), OPEL Corsa A TR (S83) 1.2 N (F11, M11, F19, M19), OPEL Corsa A TR (S83) 1.3 (F11, F19, M11, M19), OPEL Corsa A TR (S83) 1.3 S (F11, M11, F19, M19), OPEL Corsa A TR (S83) 1.5 D (F11, M11, F19, M19), OPEL Corsa A TR (S83) 1.2 S (F11, M11, F19, M19), OPEL Corsa A TR (S83) 1.4 i (F11, M11, F19, M19), OPEL Corsa A TR (S83) 1.5 TD (F11, M11, F19, M19), OPEL Corsa A TR (S83) 1.4 S (F11, M11, F19, M19), OPEL Corsa A TR (S83) 1.2 i (F11, M11, F19, M19)

Trinene kan variere lettere afhængig af bilens udformning.

Denne undervisning er tilblevet baseret på udskiftningsproceduren for en tilsvarende bildel på: OPEL Corsa B Hatchback (S93) 1.4 i (F08, F68, M68)

UDSKIFTNING: STØDDÆMPER – OPEL CORSA A TR
(S83). VÆRKTØJER DU KUNNE FÅ BRUG FOR:



- Stålbørste
- WD-40 spray
- Keramisk fedt
- Kobber fedt
- Skraldehåndtag
- Kombinationsnøgle №14
- Skruenøgle nr.17
- Støddæmper modhold topnøgle nr. DD5,2
- Hjul slag topnøgle №17
- Hydraulisk gearkasse donkraft
- Hjulstøtte
- Skærmbeskytter

Køb værktøj

Udskiftning: støddæmper – OPEL Corsa A TR (S83). Råd fra AUTODOC:

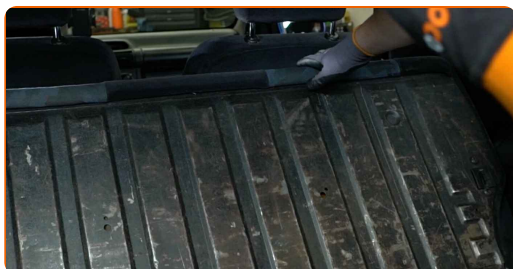
- Begge støddæmpere på bagerste ophæng bør udskiftes samtidig.
- Udskiftningsproceduren er identisk for venstre og højre støddæmper af det bagerste ophæng.
- Venligst bemærk: alt arbejde der udføres på bilen – OPEL Corsa A TR (S83) – skal foretages når motoren er slukket.

UDFØR UDSKIFTNING I FØLGENDE RÆKKEFØLGE:

1 Åbn bagklappen.

2 Brug et kofanger beskyttelsesdækket for at undgå skader på lak og plastik dele på bilen.

3 Nedefæld ryglænet på bagsæderne.



4 Fjern dækslet til bagagerummets side foring.



5 Fjern beskyttelseshætten på støddæmperfæstet.



6 Rengør støddæmper fastgørelserne. Brug en stålbørste. Brug WD-40 spray.



7 Løsen øverste befæstigelse til støddæmperen. Brug en kombinøgle N° 14. Brug en støddæmper modhold topnøgle DDN°5,2.



Udskiftning: støddæmper – OPEL Corsa A TR (S83). AUTODOC anbefaler:

- Skru ikke de øverste fastgørelser helt af, da de også holder andre dele af affjedringen.

8 Sikre hjulene med klodser.

9 Løsn hjulboltene. Brug hjul slagnøgle #17.



10 Hæv bilen.

Udskiftning: støddæmper – OPEL Corsa A TR (S83). AUTODOC eksperter anbefaler:

- Hvis du bruger en donkraft, vær da sikker på at den står på en flad overflade uden ujævnheder.
- Bilen skal også sikres ved hjælp af støttebukke.

11 Løsen hjulboltene.



AUTODOC anbefaler:

- Advarsel! For at undgå skade, hold på hjulet mens befæstigelses boltene løsnes.
OPEL Corsa A TR (S83)

12 Fjern hjulet.



13 Understøt bageste hjulophængs vange. Brug en hydraulisk løfteenhed.



14 Rengør støddæmper fastgørelserne. Brug en stålborste. Brug WD-40 spray.



15 Skru de nedre skruer af støddæmperen. Brug en topnøgle №17.

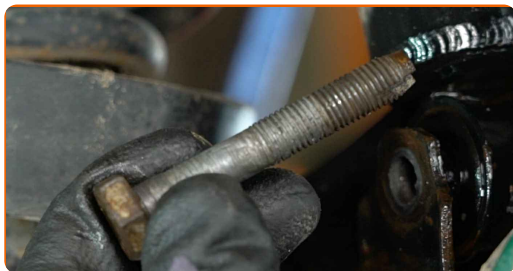


16 Skru den øvre fastgørelse af støddæmperen.



17

Fjern befæstigelsesbolten.

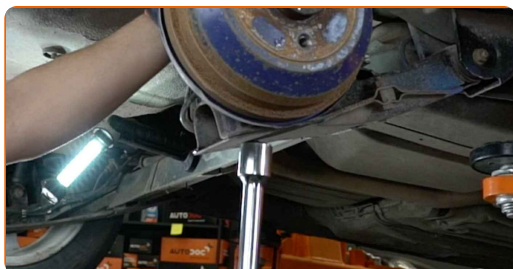


18

Fjern støddæmperens fjederskål.

19

Fjern understøtningen under bagaksel.

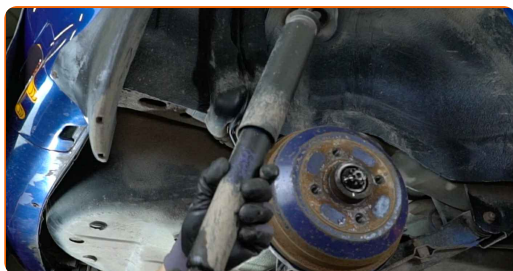


AUTODOC anbefaler:

- Udskiftning: støddæmper – OPEL Corsa A TR (S83). Sænk gearkasse donkraften glat, uden ryk, for at undgå skade på komponenter og mekaniske dele.

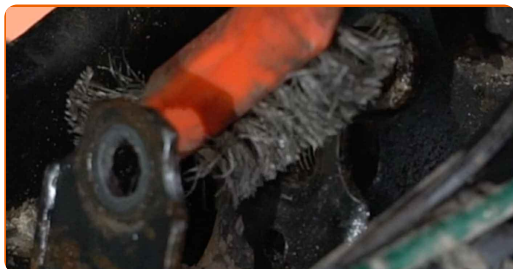
20

Fjern støddæmperen.



21

Rengør støddæmperens beslag sæde. Brug en stålbørste. Brug WD-40 spray.



Udskiftning: støddæmper – OPEL Corsa A TR (S83). Råd fra AUTODOC eksperter:

- Før du monterer en ny støddæmper, skal du pumpe den 3-5 gange manuelt.
- Vær sikker på at følge monteringsstrinene i den rigtige rækkefølge.

22

Placer støddæmperen i hjulkassen og skru den fast.



AUTODOC anbefaler:

- OPEL Corsa A TR (S83) – For at undgå skade, hold på støddæmperen mens befæstigelses boltene strammes.

23 Fastgør den nedre befæstigelse af støddæmperen. Brug en topnøgle N°17.



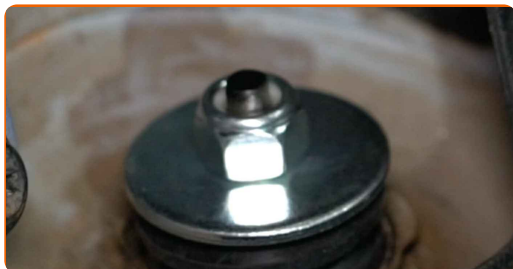
24 Understøt bageste hjulophængs vange. Brug en hydraulisk løfteenhed.

25 Installer støddæmperens øverste beslag.

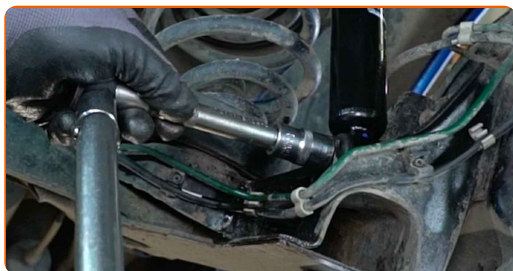


26 Installer fasgørelsesbolt.

27 Skru den øvre befæstigelse på støddæmperen.



28 Stram den nedre fastgørelse på støddæmperen. Brug en topnøgle N°17. Brug en momentnøgle. Stram den til 65 Nm moment.



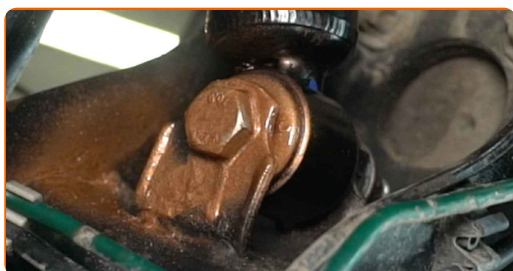
29 Fjern understøtningen under bagaksel.



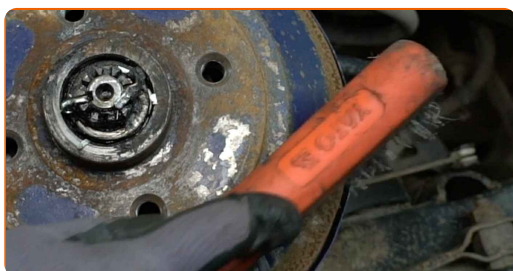
AUTODOC anbefaler:

- Udskiftning: støddæmper – OPEL Corsa A TR (S83). Sænk gearkasse donkraften glat, uden ryk, for at undgå skade på komponenter og mekaniske dele.

30 Behandel støddæmper befæstigelse. Brug kobberfedt.



31 Rens hjulets montagesæde. Brug en stålborste.



32 Behandle overfladen hvor bremseskiven har kontaktflade til hjulnavet. Brug keramisk fedt.



33

Installer hjulet.



AUTODOC anbefaler:

- Vigtigt! Hold på hjulet mens befæstigelses boltene strammes. OPEL Corsa A TR (S83)

34

Skru hjulboltene til. Brug hjul slagnøgle #17.



35

Sænk bilen og stram hjulboltene på kryds med. Brug hjul slagnøgle #17. Brug en momentnøgle. Stram den til 110 Nm moment.



36 Fjern donkraft og klodser.



37 Stram det øvre beslag på støddæmperen. Brug en kombinøgle N° 14. Brug en støddæmper modhold topnøgle DDN°5,2. Brug en momentnøgle. Stram den til 20 Nm moment.



38 Behandl støddæmper befæstelserne. Brug kobberfedt.



39 Monter beskyttelseshætten på støddæmperfæstet.



40 Installer dækslet til bagagerum side foring.



41

Stil sædet tilbage til dets oprindelige position.



42

Fjern kofanger beskyttelsesdækket.

43

Luk bagklappen i bagagerummet.

GODT KLARET! 

SE FLERE VEJLEDNINGER

AUTODOC – BILDELE I TOPKVALITET TIL GODE PRISER ONLINE

AUTODOC MOBILE APP: GRIB GODE TILBUD, MENS DU HANDLER BEKVEMT



+ AUTODOC

GET IT ON  **Google Play**

 **Download on the App Store**

Download

ET STORT UDVALG AF RESERVEDELE TIL DIN BIL

STØDDÆMPER: ET BREDT UDVALG

ANSVARFRASKRIVELSE:

Dokumentet indeholder kun generelle anbefalinger, som kan være brugbare, når du udfører reparations- eller udskiftningsarbejde. AUTODOC er ikke ansvarlig for tab, skader, skader på ejendom, som erhverves under reparations- eller udskiftningsprocessen, på grund af forkert brug eller fejlfortolkning af den angivne information.

AUTODOC er ikke ansvarlig for mulige fejl og usikkerheder i denne guide. Den angivne information er til informative formål og kan ikke erstatte rådgivning fra specialister.

AUTODOC er ikke ansvarlig for forkert eller farlig brug af udstyr, værktøj og bildele. AUTODOC anbefaler på det kraftigste, at man udviser forsigtighed og tjekker sikkerhedsreglerne, når man udfører reparationer eller reparationsarbejde. Husk: brug af bildele af lav kvalitet garanterer dig ikke den nødvendige vejsikkerhed.

© Copyright 2023 – Alt indhold på denne hjemmeside, i særdeleshed tekster, fotografier og grafik er beskyttet af lov om ophavsbeskyttelse. Alle rettigheder, inklusive kopiering, oplysninger fra 3. part, redigering og oversættelse, ejes af AUTODOC SE.