



Udskift bremsekaliber for
- **Toyota Prius 2** |
Brugeraanvisning

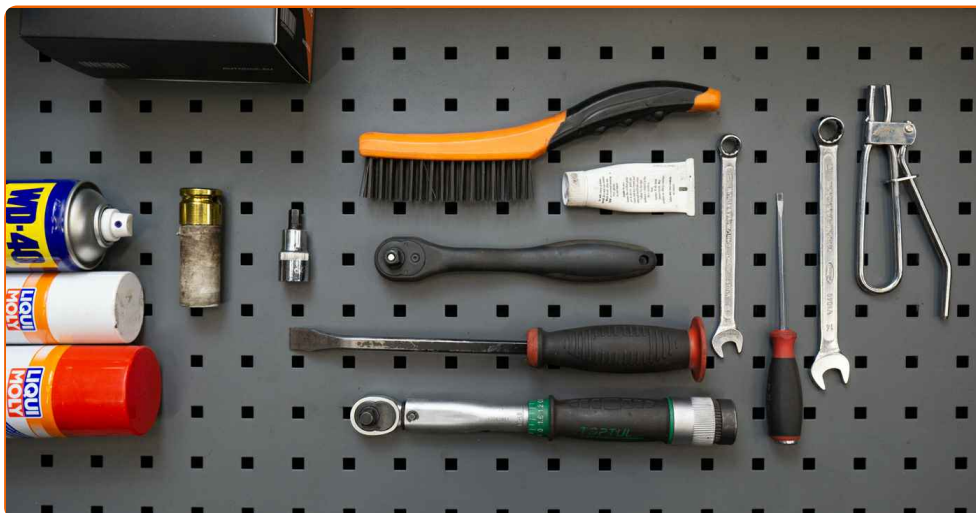
VIDEO UNDERVISNING

** Viktigt!**

Denne udskiftningsprocedure kan bruges til:
TOYOTA PRIUS hatchback (NHW20_) 1.5 Hybrid (NHW2_)

Trinene kan variere lettere afhængig af bilens udformning.

**UDSKIFTNING: BREMSEKALIBER – TOYOTA PRIUS 2.
LISTE OVER DE VÆRKTØJER DU FÅR BRUG FOR:**



- Stålbørste
- WD-40 spray
- Bremserens
- Kobber fedt
- Kombinationsnøgle N°9
- Kravemøtriknøgle N° 17
- Skruenøgle nr.14
- Hjul slag topnøgle N°21
- Skraldenøgle
- Skraldehåndtag
- Bremseslange clips
- Koben
- Bremseudlifter sæt
- Hjulstøtte

KØB VÆRKTØJ

Udskiftning: bremsekaliber – Toyota Prius 2. AUTODOC eksperter anbefaler:

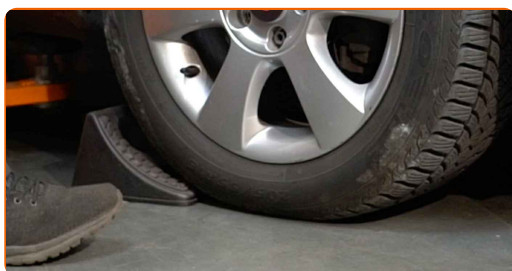
- Udskiftningsproceduren er identisk for venstre og højre bremsekalibere på samme aksel.
- Venligst bemærk: alt arbejde der udføres på bilen – Toyota Prius 2 – skal foretages når motoren er slukket.

UDFØR UDSKIFTNING I FØLGENDE RÆKKEFØLGE:

1 Åbn motorhjelmen. Løsen bremsebeholderens dæksel.



2 Sikre hjulene med klodser.



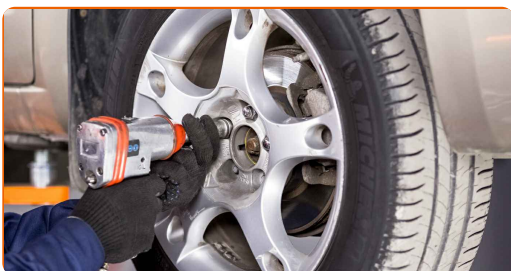
3 Løsn hjulboltene. Brug hjul slagnøgle #21.



4 Hæv bilen i for og sikre den på støtter.



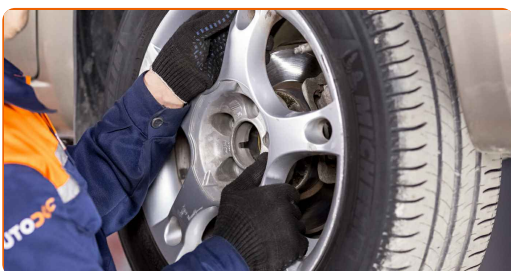
5 Løsen hjulboltene.



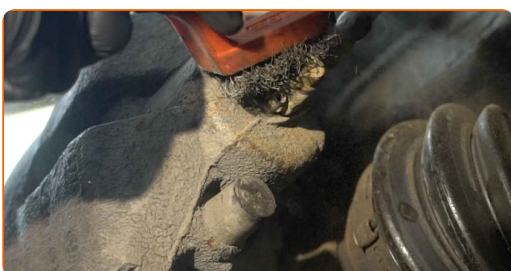
AUTODOC anbefaler:

- Advarsel! For at undgå skade, hold på hjulet mens befæstigelses boltene løsnes.
Toyota Prius 2

6 Fjern hjulet.



7 Rens området hvor bremseslangen er forbundet til kaliberen og området omkring styrestifterne. Brug en stålbørste. Brug bremsrens.



AUTODOC anbefaler:

- Efter påførsel af spray, vent få minutter.

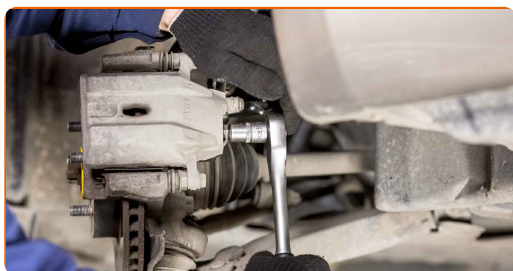
8

Klem bremseslangen af ved brug af en bremseslange klemme.



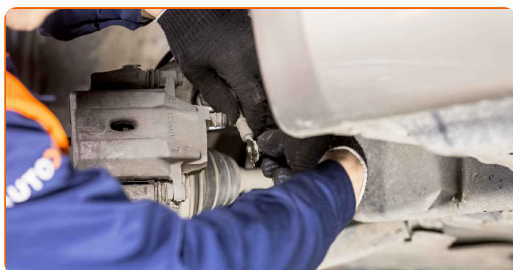
9

Skru bremseslangen af bremsekaliberen. Brug en topnøgle №14. Brug en skraldenøgle.



10

Afbryd bremseslangen.

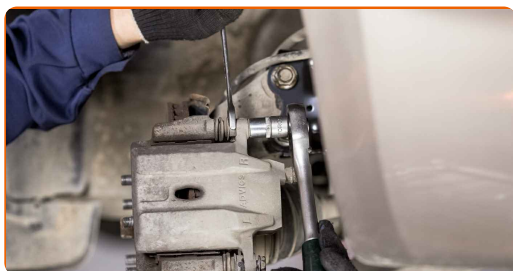


11

Rengør bremsekaliberens fastgørelser. Brug en stålbørste. Brug WD-40 spray.

12

Skru kaliberens skruer af. Brug en kombinøgle N° 17. Brug en topnøgle N°14. Brug en skraldenøgle.



13

Fjern styrestifterne fra bremsekaliberen.

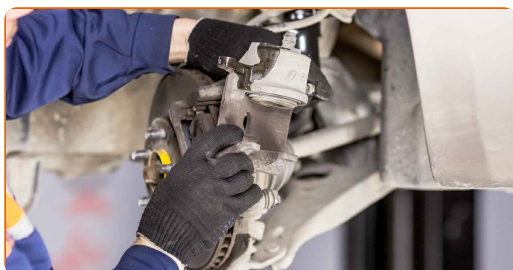
14

Spred bremseklodserne. Brug et koben.



15

Fjern bremsekaliberen.



Udskiftning: bremsekaliber – Toyota Prius 2. AUTODOC anbefaler:

- Når bremsekaliberen udskiftes, er det nødvendigt at kontrollere bremseslangen for skader og om nødvendigt at udskifte den med en ny.
- Når du udskifter en bremsekaliber, anbefales det at udskifte bremseklodser, og tjekke tilstanden på bremsekiverne samt udskifte dem med nye, hvis det er nødvendigt.
- Kontroller bremsekaliber befæstigelse, bremsekaliber styrestifter og gummi hætter. Rengør dem. Udskift, om nødvendigt.
- Tryk ikke på bremsepedalen, når bremsekaliberen er taget af. Stemplet vil ellers falde ud fra bremsecylinderen, og der kan ske væskelækage samt trykfald i systemet.

16

Monter bremsekaliberen og sæt den fast.



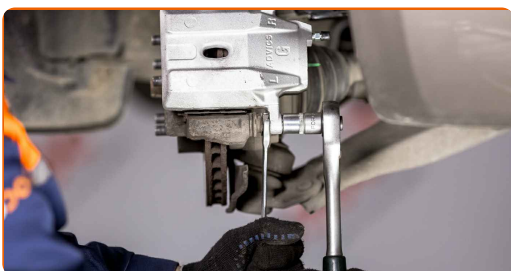
17

Skru styrestifterne ind.

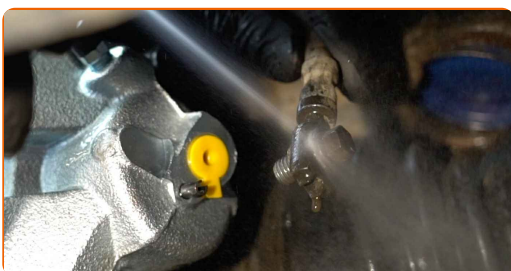
Udskiftning: bremsekaliber – Toyota Prius 2. Fagfolk anbefaler:

- Hvis der ikke medfulgte nye styrestifter med bremsekaliber sættet, så brug de gamle styrestifter.

- 18** Stram bremskaliber befæstigelse. Brug en kombinøgle N° 17. Brug en topnøgle N°14. Brug en momentnøgle. Stram den til 34 Nm moment.



- 19** Behandl bremseslangen. Brug bremsrens.



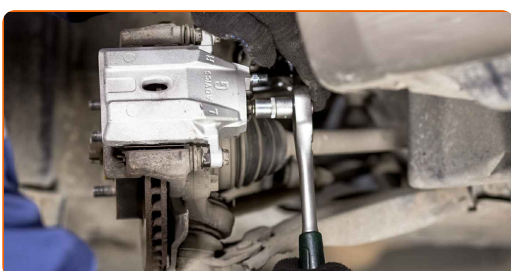
AUTODOC anbefaler:

- Udskiftning: bremsekaliber – Toyota Prius 2. Efter påførsel af sprayen, vent nogle få minutter.

- 20** Installer og fastmonter bremseslangen på den nye kaliber.



- 21** Stram fastgørelsen der forbinder bremserøret med bremsekaliberen. Brug en topnøgle N°14. Brug en momentnøgle. Stram den til 33 Nm moment.



22 Fjern bremseslange klemmen.



23 Rengør bremsekaliber overfladen.

24 Forbind bremse udluftningssættet til bremseudluftningsskuen.

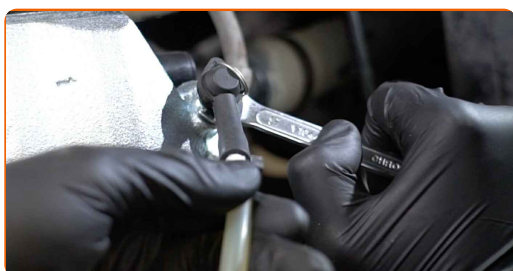
25 Løsen bremseudluftningsskruen. Brug en kombinøgle N° 9.



26 Dræn bremsekaliber systemet. Tryk på bremsepedalen flere gange, indtil du kan mærke en betydelig modstand, uden at starte motoren.



27 Stram bremsekalibers udluftningsskruen til. Brug en kombinøgle N° 9. Brug en momentnøgle. Stram den til 8 Nm moment.



28 Afbryd bremse udluftningsættet.



29 Fjern snavs fra bremseslange fastgørelsen. Brug bremsrens.

AUTODOC anbefaler:

- Efter påførsel af spray, vent få minutter.

30 Behandle overfladen hvor bremseskiven har kontaktflade til hjulnavet. Brug kobberfedt.



31 Rengør bremseskivens overflade. Brug bremsrens.



Udskiftning: bremsekaliber – Toyota Prius 2. AUTODOC eksperter anbefaler:

- Efter påførsel af spray, vent få minutter.

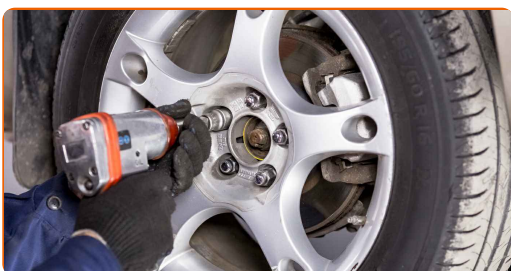
32 Installer hjulet.



AUTODOC anbefaler:

- Advarsel! For at undgå skade, hold på hjulet mens befæstigelses boltene strammes på bilen. Toyota Prius 2

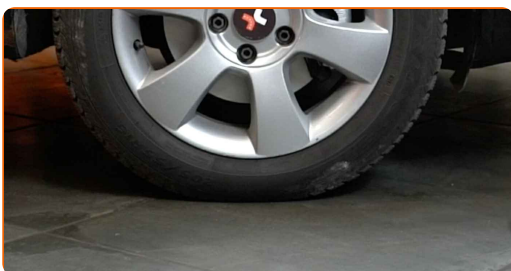
33 Skru hjulboltene til. Brug hjul slagnøgle #21.



34 Sænk bilen og stram hjulboltene på kryds med. Brug hjul slagnøgle #21. Brug en momentnøgle. Stram den til 103 Nm moment.



35 Fjern donkraft og klodser.



Udskiftning: bremsekaliber – Toyota Prius 2. Fagfolk anbefaler:

- Tjek niveauet af bremsevæske i ekspansionstanken og genopfyld hvis det er nødvendigt.

36

Stram bremsevæske beholderens dæksel til. Luk motorhjelm.



Udskiftning: bremsekaliber – Toyota Prius 2. AUTODOC anbefaler:

- Tryk på bremsepedalen flere gange, indtil du kan mærke en betydelig modstand, uden at starte motoren.

GODT KLARET! 

[SE FLERE VEJLEDNINGER](#)

AUTODOC – BILDELE I TOPKVALITET TIL GODE PRISER ONLINE

AUTODOC MOBILE APP: GRIB GODE TILBUD, MENS DU HANDLER BEKVEMT



+ AUTODOC

GET IT ON
Google Play

Download on the
App Store

Download

ET STORT UDVALG AF RESERVEDELE TIL DIN BIL

KØB RESERVEDELE TIL TOYOTA

BREMSEKALIBER: ET BREDT UDVALG

VÆLG BILDELE TIL TOYOTA PRIUS 2

BREMSEKALIBER TIL TOYOTA: KØB NU

**BREMSEKALIBER TIL TOYOTA PRIUS 2: BEDSTE HANDLER
OG TILBUD**

ANSVARFRASKRIVELSE:

Dokumentet indeholder kun generelle anbefalinger, som kan være brugbare, når du udfører reparations- eller udskiftningsarbejde. AUTODOC er ikke ansvarlig for tab, skader, skader på ejendom, som erhverves under reparations- eller udskiftningsprocessen, på grund af forkert brug eller fejlfortolkning af den angivne information.

AUTODOC er ikke ansvarlig for mulige fejl og usikkerheder i denne guide. Den angivne information er til informative formål og kan ikke erstatte rådgivning fra specialister.

AUTODOC er ikke ansvarlig for forkert eller farlig brug af udstyr, værktøj og bildele. AUTODOC anbefaler på det kraftigste, at man udviser forsigtighed og tjekker sikkerhedsreglerne, når man udfører reparationer eller reparationsarbejde. Husk: brug af bildele af lav kvalitet garanterer dig ikke den nødvendige vejsikkerhed.

© Copyright 2023 – Alt indhold på denne hjemmeside, i særdeleshed tekster, fotografier og grafik er beskyttet af lov om ophavsbeskyttelse. Alle rettigheder, inklusive kopiering, oplysninger fra 3. part, redigering og oversættelse, ejes af AUTODOC GmbH.