



Udskift bremseklodser
for - **RENAULT CLIO I**
kasse (S57_) |
Brugermanvisning

TILSVARENDE VIDEOUNDERVISNING



Denne video viser udskiftningsproceduren af en tilsvarende bildel på et andet køretøj

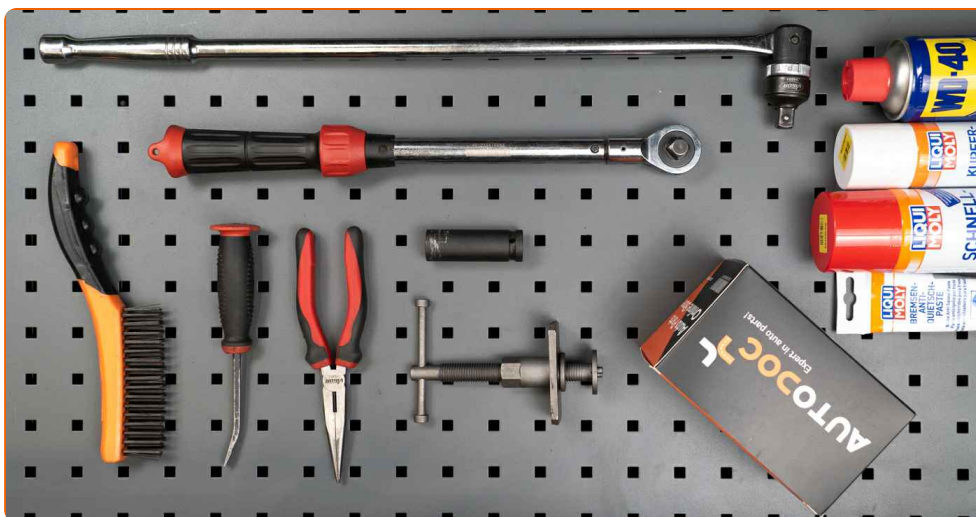
 Vigtigt!

Denne udskiftningsprocedure kan bruges til:
RENAULT CLIO I kasse (S57_) 1.1

Trinene kan variere lettere afhængig af bilens udformning.

Denne undervisning er tilblevet baseret på udskiftningsproceduren for en tilsvarende bildel på: RENAULT TWINGO I (C06_) 1.2

UDSKIFTNING: BREMSEKLODSE – RENAULT CLIO I
KASSE (S57_). LISTE OVER DE VÆRKTØJER DU FÅR
BRUG FOR:



- Bremserens
- Anti-hvin smøremiddel
- Kobber fedt
- Hjul slag topnøgle №17
- Skraldehåndtag
- Flad næb tænger
- Koben
- Hjulstøtte

Køb værktøj

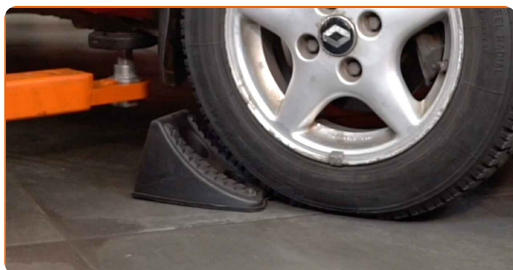
Udskiftning: bremseklodser – RENAULT CLIO I kasse (S57_). Råd fra AUTODOC eksperter:

- Udfør udskiftningen af bremseklodser i hele sæt på hver aksel. Dette giver en effektiv bremsning.
- Udskiftningsproceduren er identisk for alle bremseklodser på samme aksel.
- Alt arbejde bør udføres når motoren er slukket.

UDSKIFTNING: BREMSEKLODSE – RENAULT CLIO I KASSE (S57_). BRUG FØLGENDE PROCEDURE:

1 Åbn motorhjelmen. Løsen bremsebeholderens dæksel.

2 Sikre hjulene med klodser.



3 Løsn hjulboltene. Brug hjul slagnøgle #17.



4 Hæv bilen i for og sikre den på støtter.

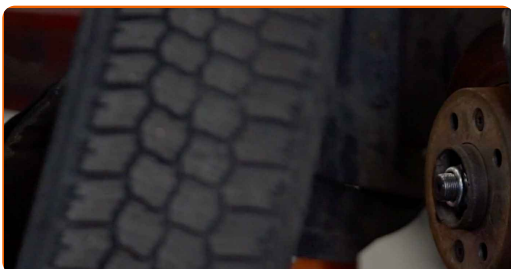
5 Løsen hjulboltene.



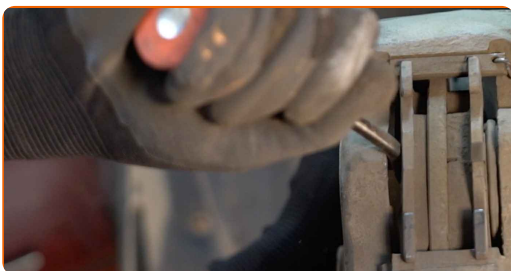
AUTODOC anbefaler:

- Vigtigt! Hold på hjulet mens befæstigelses boltene løsnes. RENAULT CLIO I kasse (S57_)

6 Fjern hjulet.



7 Spred bremseklodserne. Brug et koben.



8 Fjern bremseklods låsestift. Brug et koben.



9 Fjern låseclipsen til bremseklodserne.



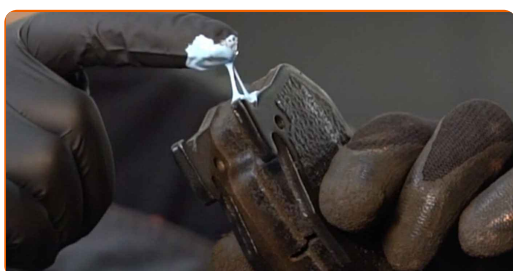
10 Fjern bremseklodserne.



Udskiftning: bremseklodser – RENAULT CLIO I kasse (S57_). Råd:

- Mål bremseskivens tykkelse. Når den når dens slidgrænse, skal delen udskiftes.

11 Behandl bremseklodserne på kontakfladerne hvor de kommer i kontakt med bremsekaliber åget. Brug anti-hvin smøremiddel.

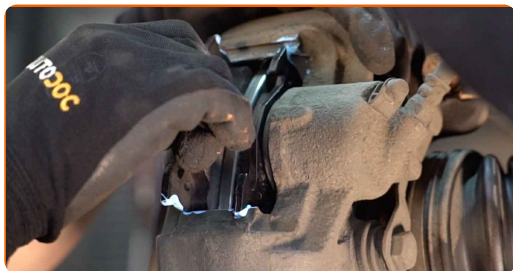


Udskiftning: bremseklodser – RENAULT CLIO I kasse (S57_). AUTODOC anbefaler:

- Du skal sikre dig at skivens overflade er ren, før du installerer klodserne.

12

Installer de nye bremseklodser.



Udskiftning: bremseklodser – RENAULT CLIO I kasse (S57_). AUTODOC eksperter anbefaler:

- Du skal sikre at klodserne er installeret sådan at belægningen vender ind mod skiven.

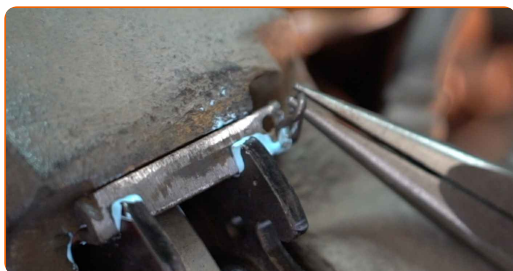
13

Installer låseclipsen til bremseklodserne.



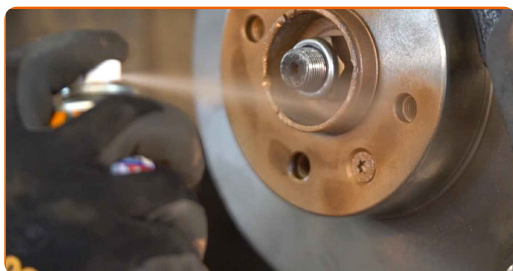
14

Påsæt bremseklodsen i låsestift. Brug rundtænger.



15

Behandle overfladen hvor bremseskiven har kontaktflade til hjulnavet. Brug kobberfedt.



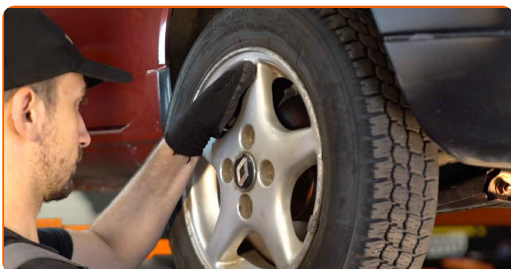
16 Rengør bremseklodserens overflade. Brug bremserens.



AUTODOC anbefaler:

- Udskiftning: bremseklodser – RENAULT CLIO I kasse (S57_). Efter påførsel af sprayen, vent nogle få minutter.

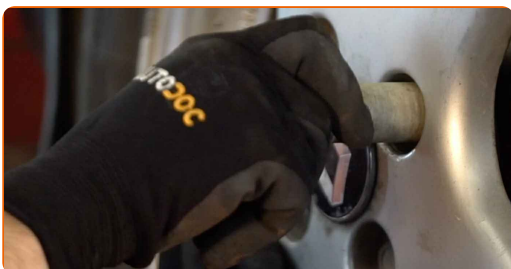
17 Installer hjulet.



Udskiftning: bremseklodser – RENAULT CLIO I kasse (S57_). Råd fra AUTODOC eksperter:

- For at undgå skader, hold hjulet oppe når befæstigelsesboltene skrues ind.

18 Skru hjulboltene til. Brug hjul slagnøgle #17.



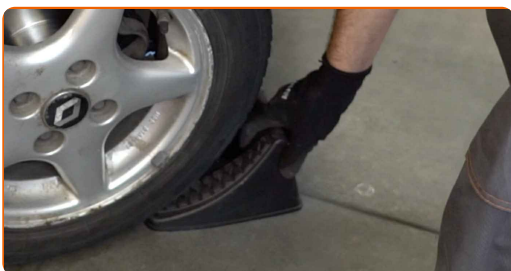
19

Sænk bilen og stram hjulboltene på kryds med. Brug en momentnøgle. Stram den til 90 Nm moment.



20

Fjern donkraft og klodser.

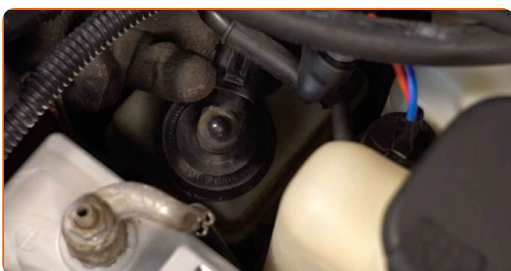


AUTODOC anbefaler:

- Vigtigt! Udskiftning: bremseklodser – RENAULT CLIO I kasse (S57_). Efterse bremsevæske niveau i ekspansionsbeholderen og fyld op om nødvendig.

21

Stram bremsevæske beholderens dæksel til.



AUTODOC anbefaler:

- RENAULT CLIO I kasse (S57_) – Uden at starte motoren, trød på bremsepedalen adskillige gange indtil den føles stram.

22

Luk motorhjælmen.

Udskiftning: bremseklodser – RENAULT CLIO I kasse (S57_). Råd:

- Brems blødt ned i de første 150-200 km efter udskiftning af bremseklodser. Undgå unødvendig og kraftig opbremsning.

GODT KLARET! [SE FLERE VEJLEDNINGER](#)

AUTODOC – BILDELE I TOPKVALITET TIL GODE PRISER ONLINE

AUTODOC MOBILE APP: GRIB GODE TILBUD, MENS DU HANDLER BEKVEMT



AUTODOC

GET IT ON
Google Play

Download on the
App Store

Download

ET STORT UDVALG AF RESERVEDELE TIL DIN BIL

BREMSEKLODSE: ET BREDT UDVALG

ANSVARFRASKRIVELSE:

Dokumentet indeholder kun generelle anbefalinger, som kan være brugbare, når du udfører reparations- eller udskiftningsarbejde. AUTODOC er ikke ansvarlig for tab, skader, skader på ejendom, som erhverves under reparations- eller udskiftningsprocessen, på grund af forkert brug eller fejlfortolkning af den angivne information.

AUTODOC er ikke ansvarlig for mulige fejl og usikkerheder i denne guide. Den angivne information er til informative formål og kan ikke erstatte rådgivning fra specialister.

AUTODOC er ikke ansvarlig for forkert eller farlig brug af udstyr, værktøj og bildele. AUTODOC anbefaler på det kraftigste, at man udviser forsigtighed og tjekker sikkerhedsreglerne, når man udfører reparationer eller reparationsarbejde. Husk: brug af bildele af lav kvalitet garanterer dig ikke den nødvendige vejsikkerhed.

© Copyright 2023 – Alt indhold på denne hjemmeside, i særdeleshed tekster, fotografier og grafik er beskyttet af lov om ophavsbeskyttelse. Alle rettigheder, inklusive kopiering, oplysninger fra 3. part, redigering og oversættelse, ejes af AUTODOC SE.