



Udskift ribrem -  
**RENAULT Duster (HS\_) |**  
Brugermanvisning

## TILSVARENDE VIDEOUNDERVISNING



Denne video viser udskiftningsproceduren af en tilsvarende bildel på et andet køretøj

### **Vigtigt!**

Denne udskiftningsprocedure kan bruges til:

RENAULT Duster (HS\_) 1.6 16V, RENAULT Duster (HS\_) 1.6 16V 4x4

Trinene kan variere lettere afhængig af bilens udformning.

Denne undervisning er tilblevet baseret på udskiftningsproceduren for en tilsvarende bildel på: RENAULT Clio III Hatchback (BR0/1, CR0/1) 1.5 dCi

**UDSKIFTNING: RIBREM – RENAULT DUSTER (HS\_).  
VÆRKTØJER DU FÅR BRUG FOR:**



- Skraldehåndtag
- Kombinationsnøgle №10
- Kombinationsnøgle №16
- Skruenøgle nr.13
- Hjul slag topnøgle №17
- Skraldenøgle
- Panelclip tang
- Skærmbeskytter
- Hjulstøtte

**Køb værktøj**

Udskiftning: ribrem – RENAULT Duster (HS\_). AUTODOC anbefaler:

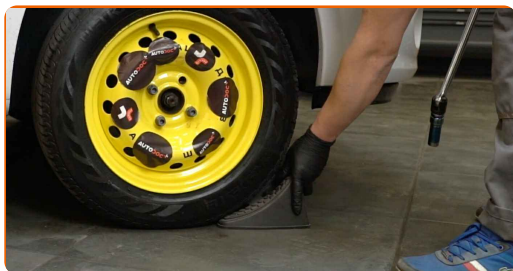
- Alt arbejde bør udføres når motoren er slukket.

**UDSKIFTNING: RIBREM – RENAULT DUSTER (HS\_). BRUG FØLGENDE PROCEDURE:**

**1** Åbn motorhjælmen.

**2** Brug et kofanger beskyttelsesdækken for at undgå skader på lak og plastik dele på bilen.

**3** Sikre hjulene med klodser.



**4** Løsn hjulboltene. Brug hjul slagnøgle #17.



**5** Hæv bilen i for og sikre den på støtter.

6

Løsen hjulboltene.



**AUTODOC anbefaler:**

- Vigtigt! Hold på hjulet mens befæstigelses boltene løsnes. RENAULT Duster (HS\_)

7

Fjern hjulet.



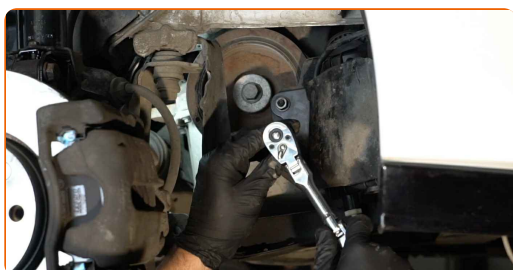
8

Fjern hjul inderskærmen. Brug et panelclip værktøj.



9

Skrue boltene af luftfilterbeslaget. Brug en topnøgle №13. Brug en skraldenøgle.



**10** Fjern holdebeslaget til brændstoffilteret.



**11** Skru boltene af luftfilterbeslaget. Brug en kombinøgle № 10.



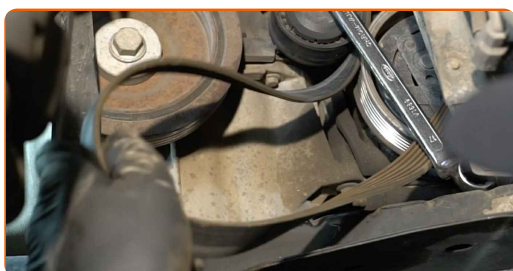
**12** Fjern holdebeslaget til brændstoffilteret.



**13** Træk poly V-rem remstrammeren til side. Brug en kombinøgle № 16.



**14** Fjern poly V-remmen.



**15** Tilbagefør remstrammeren i dens originale position.

**Udskiftning: ribrem – RENAULT Duster (HS\_). Råd:**

- Kontroller tilstanden af remstrammeren og medløberhjulet. Udskift dem om nødvendigt.

**16** Installer poly V-remmen.



**AUTODOC anbefaler:**

- Vær sikker på at poly V-remmen passer stramt på remstrammeren.

**17** Træk poly V-rem remstrammeren til side. Brug en kombinøgle N° 16.





**18** Tilpas V-form remmen på strammerremskiven.



**19** Tilbagefør remstrammeren i dens originale position.



**20** Monter brændstoffilterets holdebeslag.



**21** Skru boltene på filterbeslaget. Brug en kombinøgle № 10.



**22** Monter brændstoffilterets holdebeslag.





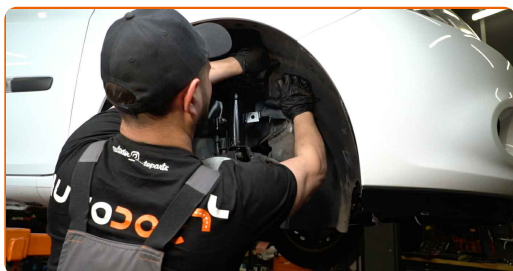
23

Skrue boltene på filterbeslaget. Brug en topnøgle N°13. Brug en skraldenøgle.



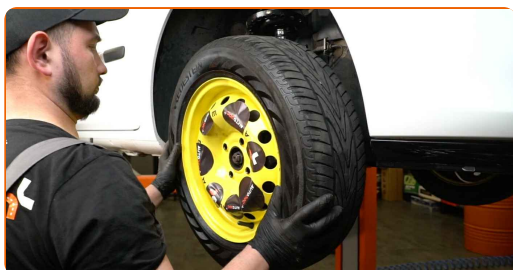
24

Installer hjulkassens skærmliste på dets montagested.



25

Installer hjulet.

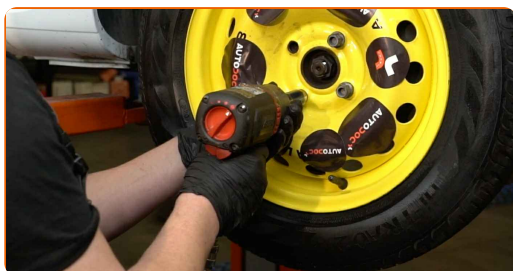


Udskiftning: ribrem – RENAULT Duster (HS\_). Råd fra AUTODOC:

- For at undgå skader, hold hjulet oppe når befæstigelsesboltene skrues ind.

26

Skrue hjulboltene til. Brug hjul slagnøgle #17.



- 27** Sænk bilen og stram hjulboltene på kryds med. Brug hjul slagnøgle #17. Brug en momentnøgle. Stram den til 105 Nm moment.



- 28** Fjern donkraft og klodser.



- 29** Tænd motoren og lad den køre i nogle minutter. Der er nødvendigt for at sikre at komponentet fungerer korrekt.

- 30** Sluk motoren.

- 31** Fjern kofanger beskyttelsesdækket.

- 32** Luk motorhjelmen.

**GODT KLARET!** 

**SE FLERE VEJLEDNINGER**

## AUTODOC – BILDELE I TOPKVALITET TIL GODE PRISER ONLINE

AUTODOC MOBILE APP: GRIB GODE TILBUD, MENS DU HANDLER BEKVEMT

**+ AUTODOC**

GET IT ON  
**Google Play**

Download on the  
**App Store**

**Download**

**ET STORT UDVALG AF RESERVEDELE TIL DIN BIL**

**RIBREM: ET BREDT UDVALG**

### **ⓘ ANSVARFRASKRIVELSE:**

Dokumentet indeholder kun generelle anbefalinger, som kan være brugbare, når du udfører reparations- eller udskiftningsarbejde. AUTODOC er ikke ansvarlig for tab, skader, skader på ejendom, som erhverves under reparations- eller udskiftningsprocessen, på grund af forkert brug eller fejlfortolkning af den angivne information.

AUTODOC er ikke ansvarlig for mulige fejl og usikkerheder i denne guide. Den angivne information er til informative formål og kan ikke erstatte rådgivning fra specialister.

AUTODOC er ikke ansvarlig for forkert eller farlig brug af udstyr, værktøj og bildele. AUTODOC anbefaler på det kraftigste, at man udviser forsigtighed og tjekker sikkerhedsreglerne, når man udfører reparationer eller reparationsarbejde. Husk: brug af bildele af lav kvalitet garanterer dig ikke den nødvendige vejsikkerhed.

© Copyright 2022 – Alt indhold på denne hjemmeside, i særdeleshed tekster, fotografier og grafik er beskyttet af lov om ophavsbeskyttelse. Alle rettigheder, inklusive kopiering, oplysninger fra 3. part, redigering og oversættelse, ejes af AUTODOC GmbH.