



Udskift kølemiddelflange
- **SEAT Alhambra (7V8,
7V9)** | Brugermanvisning

TILSVARENDE VIDEOUNDERVISNING



Denne video viser udskiftningsproceduren af en tilsvarende bildel på et andet køretøj

Vigtigt!

Denne udskiftningsprocedure kan bruges til:

SEAT Alhambra (7V8, 7V9) 2.0 i, SEAT Alhambra (7V8, 7V9) 1.9 TDI

Trinene kan variere lettere afhængig af bilens udformning.

Denne undervisning er tilblevet baseret på udskiftningsproceduren for en tilsvarende bildel på: VW GOLF II (19E, 1G1) 1.6

UDSKIFTNING: KØLEMIDDELFLANGE – SEAT
ALHAMBRA (7V8, 7V9). VÆRKTØJER DU KUNNE FÅ
BRUG FOR:



- Skraldehåndtag
- Skruenøgle nr.7
- Skruenøgle nr.10
- Skruenøgle nr.13
- Skraldenøgle
- Væskebeholder
- Tragt
- Skærmbeskytter

Køb værktøj

Udskiftning: kølemiddelflange – SEAT Alhambra (7V8, 7V9). Råd fra AUTODOC:

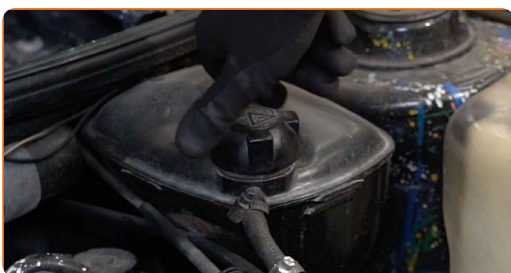
- Følg betingelserne, anbefalingerne og kravene for delens drift, angivet af fabrikanten.
- Efterse tilstanden af kølervæske og udskift den om nødvendigt.
- Efterse termostaten. Udskift den om nødvendigt.
- Alt arbejde bør udføres når motoren er slukket.

UDSKIFTNING: KØLEMIDDELFLANGE – SEAT ALHAMBRA (7V8, 7V9). BRUG FØLGENDE PROCEDURE:

1 Åbn motorhjelmen.

2 Brug et kofanger beskyttelsesdækken for at undgå skader på lak og plastik dele på bilen.

3 Skru ekspansionsbeholderens dæksel af.

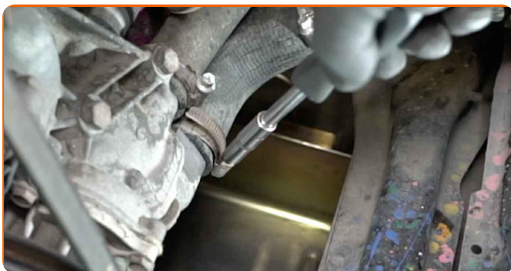


4 Klargør en beholder til væske.



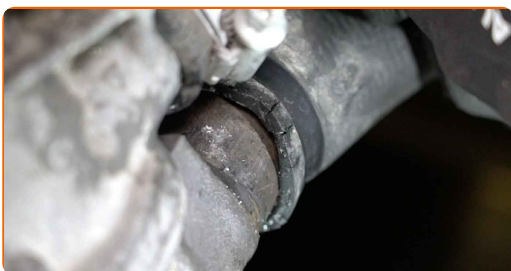
5

Løsen kølervæskeslangens klemme. Brug en topnøgle N°7. Brug en skraldenøgle.



6

Frigør kølervæskeslangen.



Udskiftning: kølemiddelflange – SEAT Alhambra (7V8, 7V9). Fagfolk anbefaler:

- Vær forsigtig! Kølervæsken kan løbe ud fra vandpumpens kanaler og hus.

7

Tøm kølervæsken ud af motoren.

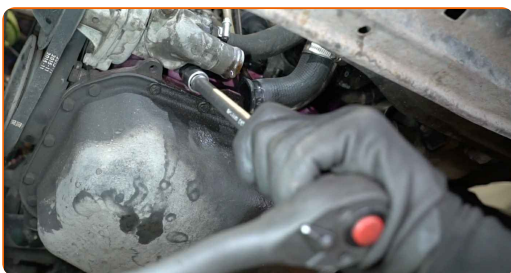


Udskiftning: kølemiddelflange – SEAT Alhambra (7V8, 7V9). Råd fra AUTODOC:

- Vær forsigtig! Kølervæsken kan være brandvarm.
- Bær handsker for at undgå kontakt med varme væsker.
- Alt arbejde bør udføres når motoren er slukket.
- Vent indtil kølervæsken er fuldstændig flydt ud af udtømningshullet.

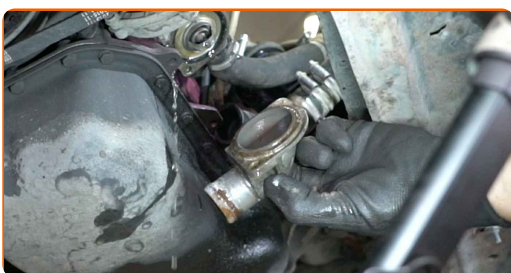
8

Skru temostatusets befæstigelse af. Brug en topnøgle №13. Brug en skraldenøgle.



9

Fjern temostatuset.

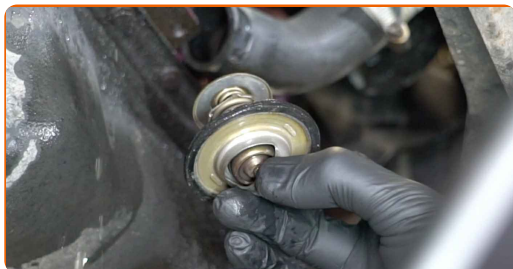


AUTODOC anbefaler:

- Udskiftning: kølemiddelflange – SEAT Alhambra (7V8, 7V9). Brug ikke overdreven kraft når du fjerner delen da dette kunne skade den.

10

Fjern termostaten.



Udskiftning: kølemiddelflange – SEAT Alhambra (7V8, 7V9). AUTODOC eksperter anbefaler:

- Brug ikke overdreven kraft for at fjerne delen. Ellers ville du kunne skade den.
- Vær opmærksom! Kølevæske kan lække ud af kølerørerne og termostathuset.

11

Installer termostaten.



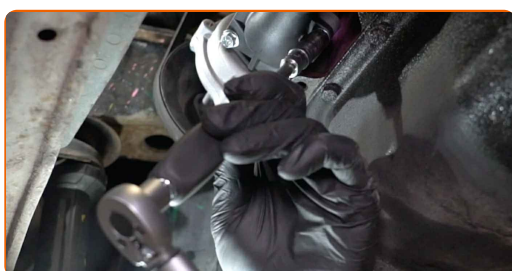
AUTODOC anbefaler:

- Advarsel! Brug ikke overdreven kraft under installation. Dette kunne skade befæstigelse på bilen. SEAT Alhambra (7V8, 7V9)

12 Installer det nye termostatus.



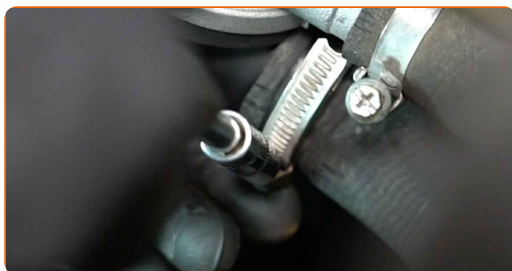
13 Stram temostatusets befæstigelse til. Brug en topnøgle N°10. Brug en momentnøgle. Stram den til 13 Nm moment.



14 Tilslut kølervæskeslangen.



15 Sikre kølervæskeslangens klemme. Brug en topnøgle N°7. Brug en skraldenøgle.



16 Fjern dækslet til ekspansionsbeholderen.

17

Indsæt tragten.



18

Hæld kølervæske på ekspansionsbeholderen.



Udskiftning: kølemiddelflange – SEAT Alhambra (7V8, 7V9). Fagfolk anbefaler:

- Brug kun kølervæske der anbefales af producenten.
- Kølervæsken bør være på niveau med MAX markeringen.
- Vent indtil luften fortrænges i systemet.

19

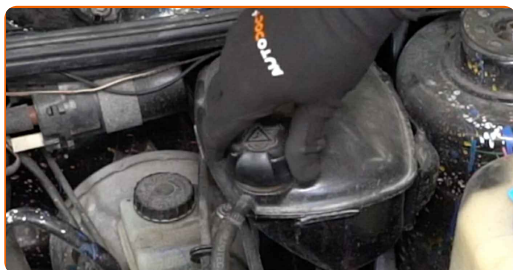
Tænd motoren og lad den køre i nogle minutter. Dette bør gøres for at fjerne resterende luft fra kølesystemet og for at efterse at komponenterne kører korrekt.

20

Sluk motoren.

21

Installer ekspansionsbeholderens dæksel.



22 Skru dækslet til på ekspansionsbeholderen.

23 Fjern kofanger beskyttelsesdækket.

24 Luk motorhelmen.

GODT KLARET! 

SE FLERE VEJLEDNINGER

AUTODOC – BILDELE I TOPKVALITET TIL GODE PRISER ONLINE

AUTODOC MOBILE APP: GRIB GODE TILBUD, MENS DU HANDLER BEKVEMT



+ AUTODOC

GET IT ON
Google Play

Download on the
App Store

Download

ET STORT UDVALG AF RESERVEDELE TIL DIN BIL

KØLEMIDDELFLANGE: ET BREDT UDVALG

ANSVARFRASKRIVELSE:

Dokumentet indeholder kun generelle anbefalinger, som kan være brugbare, når du udfører reparations- eller udskiftningsarbejde. AUTODOC er ikke ansvarlig for tab, skader, skader på ejendom, som erhverves under reparations- eller udskiftningsprocessen, på grund af forkert brug eller fejlfortolkning af den angivne information.

AUTODOC er ikke ansvarlig for mulige fejl og usikkerheder i denne guide. Den angivne information er til informative formål og kan ikke erstatte rådgivning fra specialister.

AUTODOC er ikke ansvarlig for forkert eller farlig brug af udstyr, værktøj og bildele. AUTODOC anbefaler på det kraftigste, at man udviser forsigtighed og tjekker sikkerhedsreglerne, når man udfører reparationer eller reparationsarbejde. Husk: brug af bildele af lav kvalitet garanterer dig ikke den nødvendige vejsikkerhed.

© Copyright 2022 – Alt indhold på denne hjemmeside, i særdeleshed tekster, fotografier og grafik er beskyttet af lov om ophavsbeskyttelse. Alle rettigheder, inklusive kopiering, oplysninger fra 3. part, redigering og oversættelse, ejes af AUTODOC GmbH.