



Udskift kølemiddelflange  
- **SEAT AROSA (6H)** |  
Brugermanvisning

## TILSVARENDE VIDEOUNDERVISNING



Denne video viser udskiftningsproceduren af en tilsvarende bildel på et andet køretøj

### **Vigtigt!**

Denne udskiftningsprocedure kan bruges til:

SEAT AROSA (6H) 1.7 SDI

Trinene kan variere lettere afhængig af bilens udformning.

Denne undervisning er tilblevet baseret på udskiftningsproceduren for en tilsvarende bildel på: VW GOLF II (19E, 1G1) 1.6

UDSKIFTNING: KØLEMIDDELFLANGE – SEAT AROSA  
(6H). VÆRKTØJER DU KUNNE FÅ BRUG FOR:



- Skraldehåndtag
- Skrueøgle nr.7
- Skrueøgle nr.10
- Skrueøgle nr.13
- Skraldenøgle
- Væskebeholder
- Tragt
- Skærmbeskytter

**Køb værktøj**

Udskiftning: kølemiddelflange – SEAT AROSA (6H). Råd fra AUTODOC:

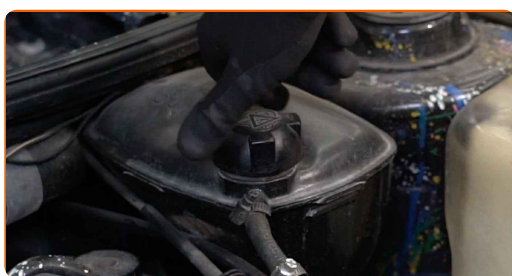
- Følg betingelserne, anbefalingerne og kravene for delens drift, angivet af fabrikanten.
- Efterse tilstanden af kølevæske og udskift den om nødvendig.
- Efterse termostaten. Udskift den om nødvendigt.
- Alt arbejde bør udføres når motoren er slukket.

**UDSKIFTNING: KØLEMIDDELFLANGE – SEAT AROSA (6H). BRUG FØLGENDE PROCEDURE:**

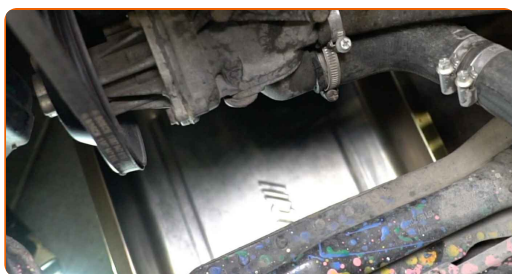
**1** Åbn motorhjælmen.

**2** Brug et kofanger beskyttelsesdækket for at undgå skader på lak og plastik dele på bilen.

**3** Skru ekspansionsbeholderens dæksel af.



**4** Klargør en beholder til væske.



5

Løsen kølervæskeslangens klemme. Brug en topnøgle N°7. Brug en skraldenøgle.



6

Frigør kølervæskeslangen.



Udskiftning: kølemiddelflange – SEAT AROSA (6H). Fagfolk anbefaler:

- Vær forsigtig! Kølervæsken kan løbe ud fra vandpumpens kanaler og hus.

7

Tøm kølervæsken ud af motoren.



Udskiftning: kølemiddelflange – SEAT AROSA (6H). Råd fra AUTODOC:

- Vær forsigtig! Kølervæsken kan være brandvarm.
- Bær handsker for at undgå kontakt med varme væsker.
- Alt arbejde bør udføres når motoren er slukket.
- Vent indtil kølervæsken er fuldstændig flydt ud af udtømningshullet.

8

Skru temostathusets befæstigelse af. Brug en topnøgle №13. Brug en skraldenøgle.



9

Fjern temostathuset.



AUTODOC anbefaler:

- Udskiftning: kølemiddelflange – SEAT AROSA (6H). Brug ikke overdreven kraft når du fjerner delen da dette kunne skade den.

10

Fjern termostaten.



Udskiftning: kølemiddelflange – SEAT AROSA (6H). AUTODOC eksperter anbefaler:

- Brug ikke overdreven kraft for at fjerne delen. Ellers ville du kunne skade den.
- Vær opmærksom! Kølevæske kan lække ud af kølerørerne og termostathuset.

11

Installer termostaten.



AUTODOC anbefaler:

- Advarsel! Brug ikke overdreven kraft under installation. Dette kunne skade befæstigelse på bilen. SEAT AROSA (6H)

**12** Installer det nye termostatus.



**13** Stram temostatusets befæstigelse til. Brug en topnøgle N°10. Brug en momentnøgle. Stram den til 13 Nm moment.



**14** Tilslut kølervæskeslangen.



**15** Sikre kølervæskeslangens klemme. Brug en topnøgle N°7. Brug en skraldenøgle.



**16** Fjern dækslet til ekspansionsbeholderen.



**17** Indsæt tragten.



**18** Hæld kølervæske på ekspansionsbeholderen.



**Udskiftning: kølemiddelflange – SEAT AROSA (6H). Fagfolk anbefaler:**

- Brug kun kølervæske der anbefales af producenten.
- Kølervæsken bør være på niveau med MAX markeringen.
- Vent indtil luften fortrænges i systemet.

**19** Tænd motoren og lad den køre i nogle minutter. Dette bør gøres for at fjerne resterende luft fra kølesystemet og for at efterse at komponenterne kører korrekt.

**20** Sluk motoren.

**21** Installer ekspansionsbeholderens dæksel.



**22** Skru dækslet til på ekspansionsbeholderen.

**23** Fjern kofanger beskyttelsesdækket.

**24** Luk motorhelmen.

**GODT KLARET!** 

**SE FLERE VEJLEDNINGER**

## AUTODOC – BILDELE I TOPKVALITET TIL GODE PRISER ONLINE

AUTODOC MOBILE APP: GRIB GODE TILBUD, MENS DU HANDLER BEKVEMT

**+ AUTODOC**

GET IT ON  
**Google Play**

Download on the  
**App Store**

**Download**

**ET STORT UDVALG AF RESERVEDELE TIL DIN BIL**

**KØLEMIDDELFLANGE: ET BREDT UDVALG**

### **ANSVARFRASKRIVELSE:**

Dokumentet indeholder kun generelle anbefalinger, som kan være brugbare, når du udfører reparations- eller udskiftningsarbejde. AUTODOC er ikke ansvarlig for tab, skader, skader på ejendom, som erhverves under reparations- eller udskiftningsprocessen, på grund af forkert brug eller fejlfortolkning af den angivne information.

AUTODOC er ikke ansvarlig for mulige fejl og usikkerheder i denne guide. Den angivne information er til informative formål og kan ikke erstatte rådgivning fra specialister.

AUTODOC er ikke ansvarlig for forkert eller farlig brug af udstyr, værktøj og bildele. AUTODOC anbefaler på det kraftigste, at man udviser forsigtighed og tjekker sikkerhedsreglerne, når man udfører reparationer eller reparationsarbejde. Husk: brug af bildele af lav kvalitet garanterer dig ikke den nødvendige vejsikkerhed.

© Copyright 2022 – Alt indhold på denne hjemmeside, i særdeleshed tekster, fotografier og grafik er beskyttet af lov om ophavsbeskyttelse. Alle rettigheder, inklusive kopiering, oplysninger fra 3. part, redigering og oversættelse, ejes af AUTODOC GmbH.