



Udskift bremsekaliber for  
- **SEAT Toledo II Sedan**  
**(1M2)** | Brugeraanvisning

## TILSVARENDE VIDEOUNDERVISNING



Denne video viser udskiftningsproceduren af en tilsvarende bildel på et andet køretøj

### **Vigtigt!**

Denne udskiftningsprocedure kan bruges til:

SEAT Toledo II Sedan (1M2) 1.6, SEAT Toledo II Sedan (1M2) 1.8 20V, SEAT Toledo II Sedan (1M2) 1.9 TDI, SEAT Toledo II Sedan (1M2) 1.4 16V, SEAT Toledo II Sedan (1M2) 1.6 16V, SEAT Toledo II Sedan (1M2) 1.8 20VT, SEAT Toledo II Sedan (1M2) 1.9 TDI 4Drive

Trinene kan variere lettere afhængig af bilens udformning.

Denne undervisning er tilblevet baseret på udskiftningsproceduren for en tilsvarende bildel på: AUDI A3 Sportback (8PA) 1.2 TSI

UDSKIFTNING: BREMSEKALIBER – SEAT TOLEDO II  
SEDAN (1M2). VÆRKTØJER DU KUNNE FÅ BRUG FOR:



- Stålbørste
- Bremserens
- Anti-hvin smøremiddel
- Kobber fedt
- Kombinationsnøgle №11
- HEX bit nr. H7
- Skruenøgle nr.11
- Hjul slag topnøgle №17
- Skraldenøgle
- Skraldehåndtag
- Koben
- Væskebeholder
- Bremseudlufter sæt
- Bremseslange clips
- Hjulstøtte

**Køb værktøj**

Udskiftning: bremsekaliber – SEAT Toledo II Sedan (1M2). Fagfolk anbefaler:

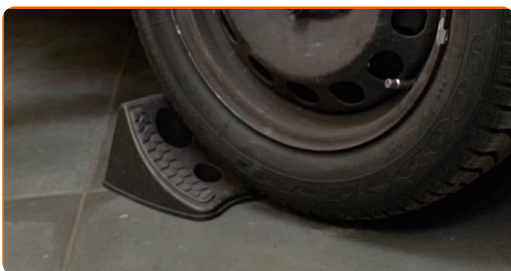
- Udskiftningsproceduren er identisk for venstre og højre bremsekalibere på samme aksel.
- Alt arbejde bør udføres når motoren er slukket.

**UDSKIFTNING: BREMSEKALIBER – SEAT TOLEDO II SEDAN (1M2). FORETAG FØLGENDE TRIN:**

**1** Åbn motorhjelmen. Løsen bremsebeholderens dæksel.



**2** Sikre hjulene med klodser.



**3** Løsn hjulboltene. Brug hjul slagnøgle #17.



4 Hæv bilen i for og sikre den på støtter.

5 Løsen hjulboltene.



**AUTODOC anbefaler:**

- For at undgå skader, så støt på øverste del af hjulet når boltene løsnes.

6 Fjern hjulet.



7 Rengør området hvor bremseslangen er forbundet til bremsekalibren og bremsekredsløb rør. Brug en stålbørste. Brug bremsrens.



**AUTODOC anbefaler:**

- Udskiftning: bremsekaliber – SEAT Toledo II Sedan (1M2). Efter påførsel af sprayen, vent nogle få minutter.

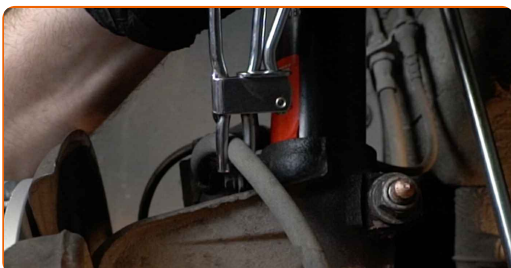
**8**

Sæt en beholder under bremsevæske samlingerne.



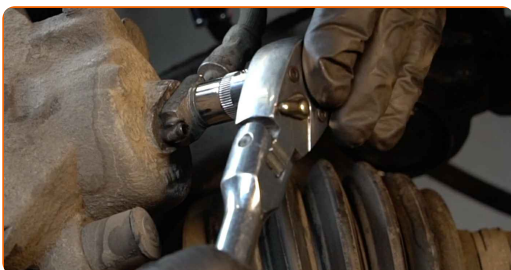
**9**

Klem bremseslangen af ved brug af en bremseslange klemme.



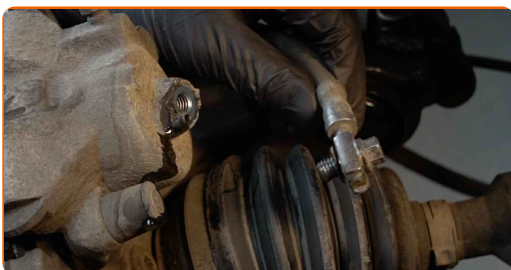
**10**

Skru bremseslangen af bremsekaliberen. Brug en topnøgle N°11. Brug en skraldenøgle.

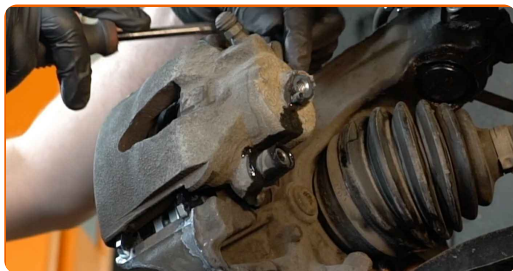


**11**

Fjern bremseslangen.



**12** Fjern støvhætter på bremsekaliberens styretapper. Brug et koben.



**13** Skru kaliberens skruer af. Brug HEX nr. H7. Brug en skraldenøgle.



**14** Fjern bremsekaliberen.



**Udskiftning: bremsekaliber – SEAT Toledo II Sedan (1M2). AUTODOC anbefaler:**

- Når bremsekaliberen udskiftes, er det nødvendigt at kontrollere bremseslangen for skader og om nødvendigt at udskifte den med en ny.
- Når du udskifter en bremsekaliber, anbefales det at udskifte bremseklodser, og tjekke tilstanden på bremseskiverne samt udskifte dem med nye, hvis det er nødvendigt.

**15** Fjern bremseklodserne. Brug et koben.



**16** Installer bremseklodserne.



Udskiftning: bremsekaliber – SEAT Toledo II Sedan (1M2). AUTODOC eksperter anbefaler:

- Hvis de gamle bremseklodser skal bruges, så rengør dem.
- Brug en stålbørste.

**17** Behandl bremseklodserne på kontakfladerne hvor de kommer i kontakt med bremsekaliber åget. Brug anti-hvin smøremiddel.





18

Rens bremsekaliberens beslag for skidt og støv. Brug en stålbørste. Brug bremserens.

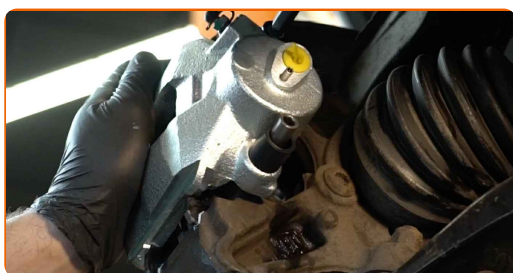


Udskiftning: bremsekaliber – SEAT Toledo II Sedan (1M2). Råd:

- Efter påførsel af spray, vent få minutter.

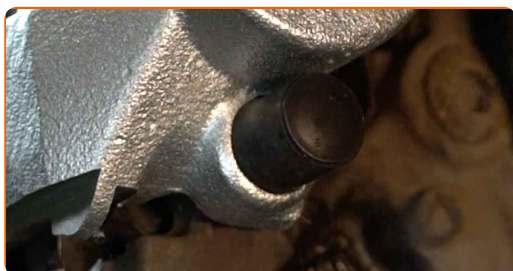
19

Monter bremsekaliberen og sæt den fast. Brug HEX nr. H7. Brug en momentnøgle. Stram den til 30 Nm moment.



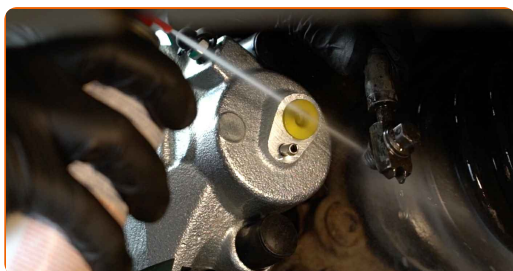
20

Monter støvhætter på bremsekaliberens styretapper.



21

Behandel bremseslangen. Brug bremserens.



**AUTODOC anbefaler:**

- Udskiftning: bremsekaliber – SEAT Toledo II Sedan (1M2). Efter påførsel af sprayen, vent nogle få minutter.

**22**

Installer og fastmonter bremseslangen på den nye kaliber.



**23**

Stram fastgørelsen der forbinder bremserøret med bremsekaliberen. Brug en topnøgle №11. Brug en momentnøgle. Stram den til 35 Nm moment.



**24**

Løsen bremseudluftningskruen. Brug en kombinøgle № 11.



**25**

Fjern bremseslange klemmen.



**26** Forbind bremse udluftningssættet til bremseudluftningsskuen.



**27** Dræn bremsekaliber systemet. Tryk på bremsepedalen flere gange, indtil du kan mærke en betydelig modstand, uden at starte motoren.



**28** Stram bremseudluftningsskruen til. Brug en kombinøgle № 11.



**29** Afbryd bremse udluftningssættet.



**30** Stram bremsekalibers udluftningsskruen til. Brug en topnøgle №11. Brug en momentnøgle. Stram den til 9 Nm moment.



31

Behandle overfladen hvor bremseklampen har kontaktflade til hjulnavet. Brug kobberfedt.



32

Rengør bremseklampens overflade. Brug bremserens.



Udskiftning: bremseklampe – SEAT Toledo II Sedan (1M2). Råd fra AUTODOC eksperter:

- Efter påføring af spray, vent få minutter.

33

Installer hjulet.



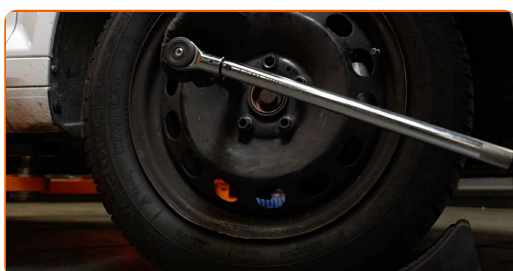
AUTODOC anbefaler:

- Vigtigt! Hold på hjulet mens befæstigelses boltene strammes. SEAT Toledo II Sedan (1M2)

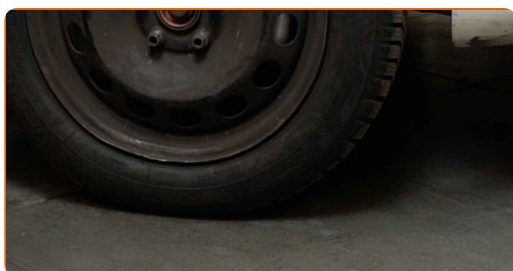
**34** Skru hjulboltene til. Brug hjul slagnøgle #17.



**35** Sænk bilen og stram hjulboltene på kryds med. Brug hjul slagnøgle #17. Brug en momentnøgle. Stram den til 120 Nm moment.



**36** Fjern donkraft og klodser.



Udskiftning: bremsekaliber – SEAT Toledo II Sedan (1M2). AUTODOC anbefaler:

- Tjek niveauet af bremsevæske i ekspansionstanken og genopfyld hvis det er nødvendigt.

**37**

Stram bremsevæske beholderens dæksel til. Luk motorhjelman.



**GODT KLARET!** 

**SE FLERE VEJLEDNINGER**

## AUTODOC – BILDELE I TOPKVALITET TIL GODE PRISER ONLINE

**AUTODOC MOBILE APP: GRIB GODE TILBUD, MENS DU HANDLER BEKVEMT**



**+ AUTODOC**

GET IT ON  **Google Play**

 **Download on the App Store**

**Download**

**ET STORT UDVALG AF RESERVEDELE TIL DIN BIL**

**BREMSEKALIBER: ET BREDT UDVALG**

### **ANSVARFRASKRIVELSE:**

Dokumentet indeholder kun generelle anbefalinger, som kan være brugbare, når du udfører reparations- eller udskiftningsarbejde. AUTODOC er ikke ansvarlig for tab, skader, skader på ejendom, som erhverves under reparations- eller udskiftningsprocessen, på grund af forkert brug eller fejlfortolkning af den angivne information.

AUTODOC er ikke ansvarlig for mulige fejl og usikkerheder i denne guide. Den angivne information er til informative formål og kan ikke erstatte rådgivning fra specialister.

AUTODOC er ikke ansvarlig for forkert eller farlig brug af udstyr, værktøj og bildele. AUTODOC anbefaler på det kraftigste, at man udviser forsigtighed og tjekker sikkerhedsreglerne, når man udfører reparationer eller reparationsarbejde. Husk: brug af bildele af lav kvalitet garanterer dig ikke den nødvendige vejsikkerhed.

© Copyright 2023 – Alt indhold på denne hjemmeside, i særdeleshed tekster, fotografier og grafik er beskyttet af lov om ophavsbeskyttelse. Alle rettigheder, inklusive kopiering, oplysninger fra 3. part, redigering og oversættelse, ejes af AUTODOC SE.