



Udskift bremsebakker  
bag - **SKODA Fabia I  
Combi (6Y5) |**  
Brugermanvisning

## TILSVARENDE VIDEOUNDERVISNING



Denne video viser udskiftningsproceduren af en tilsvarende bildel på et andet køretøj

### **Vigtigt!**

Denne udskiftningsprocedure kan bruges til:

SKODA Fabia I Combi (6Y5) 1.4, SKODA Fabia I Combi (6Y5) 1.9 SDI, SKODA Fabia I Combi (6Y5) 1.4 16V, SKODA Fabia I Combi (6Y5) 1.9 TDI, SKODA Fabia I Combi (6Y5) 1.2, SKODA Fabia I Combi (6Y5) 1.4 TDI

Trinene kan variere lettere afhængig af bilens udformning.

Denne undervisning er tilblevet baseret på udskiftningsproceduren for en tilsvarende bildel på: VW GOLF III (1H1) 1.4

**UDSKIFTNING: BREMSEBAKKER – SKODA FABIA I COMBI (6Y5). VÆRKTØJER DU VIL FÅ BRUG FOR:**



- Stålbørste
- WD-40 spray
- Kobber fedt
- Kombinationsnøgle N°24
- Hjul slag topnøgle N°17
- Skraldenøgle
- Skraldehåndtag
- Tænger
- Fladmejsel
- Hammer
- Gummihammer
- Flad Skruetrækker
- Klippetænger
- Hjulstøtte

**Køb værktøj**

Udskiftning: bremsebakker – SKODA Fabia I Combi (6Y5). AUTODOC eksperter anbefaler:

- Udfør udskiftningen af bremseklodser i hele sæt på hver aksel. Dette giver en effektiv bremsning.
- Udskiftningsproceduren er identisk for alle bremseklodser på samme aksel.
- Alt arbejde bør udføres når motoren er slukket.

**UDSKIFTNING: BREMSEBAKKER – SKODA FABIA I COMBI (6Y5). FORETAG FØLGENDE TRIN:**

**1** Åbn motorhjælmen. Løsen bremsebeholderens dæksel.

**2** Sikre hjulene med klodser.



**3** Løsn hjulboltene. Brug hjul slagnøgle #17.



**4** Hæv bilen i bag og sikre den på støtter.

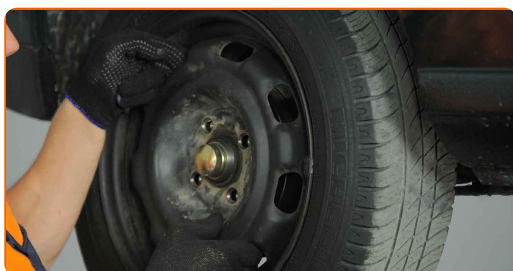
**5** Løsen hjulboltene.



**AUTODOC anbefaler:**

- Advarsel! For at undgå skade, hold på hjulet mens befæstigelses boltene løsnes.  
SKODA Fabia I Combi (6Y5)

**6** Fjern hjulet.



**7** Fjern hjullejets beskyttelsehætte. Brug en flad metalmejsel. Brug en hammer. Brug en skruetrækker med lige kær.



**Venligst bemærk!**

- Nogle biler er ikke udstyret med en hjulnav kapsel.

**8** Fjern splitten som sikrer navets møtrik. Brug tænger.



**9** Skru møtrikken af akslens hjulnav. Brug en kombinøgle № 24.



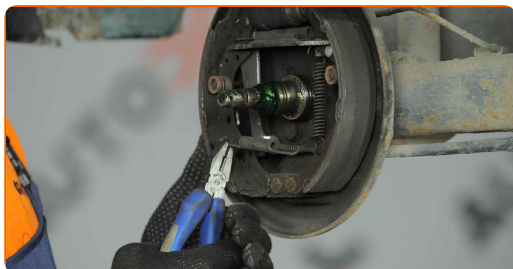
**10** Fjern bremsetromlen.



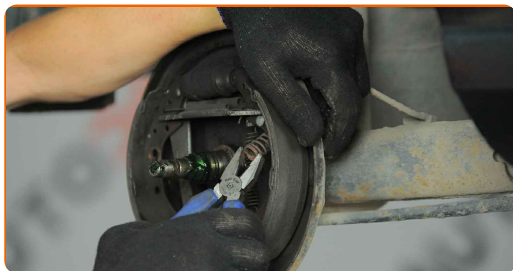
### Udskiftning: bremsebakker – SKODA Fabia I Combi (6Y5). Råd:

- Undersøg bremsetromlen. Udskift den om nødvendigt.

**11** Fjern låsefjederen på bremseklodserne. Brug tænger.



**12** Fjern bremseklodsernes låseclips. Brug tænger.



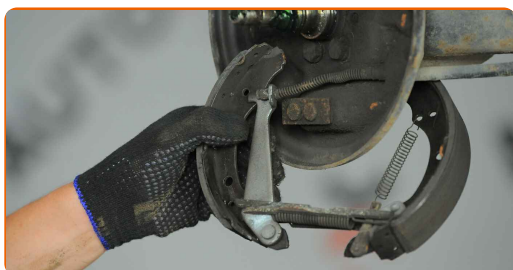
**13** Træk begge bremseko af den virkende bremsecylinder med regulatoren, og undgå at skade skoene.



**Udskiftning: bremsebakker – SKODA Fabia I Combi (6Y5). Råd fra AUTODOC eksperter:**

- Tryk ikke på bremsepedalen efter at have fjernet tromlebremsekoene i bag. Dette vil få stemplet til at falde ud af bremsecylinderen, lækage af bremsevæske og trykfald i systemet.

**14** Tag håndbremsekablet af. Brug tænger.



**15** Fjern låsefjederen på bremseklodserne.



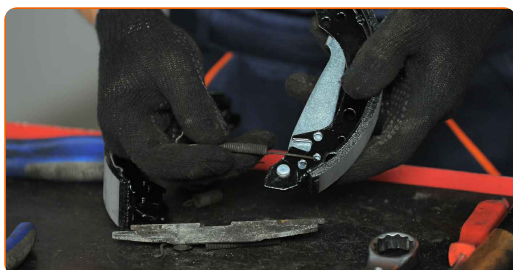
**16** Fjern begge begge klodser fra monteringsbeslaget.



**17** Adskil den øvre holderfjeder yderligere og juster mekanismen. Brug tænger.

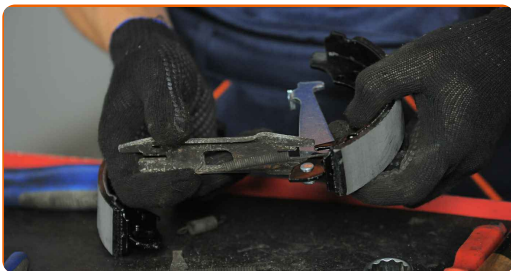


**18** Monter de øvre holdefjedre samt justeringsmekanismen på nye bremsesko. Brug tænger.

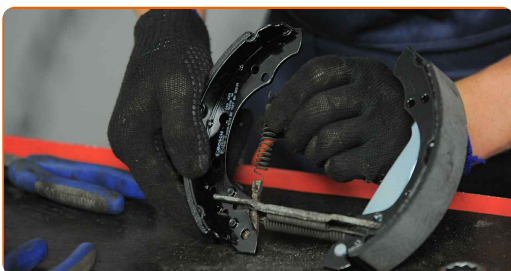




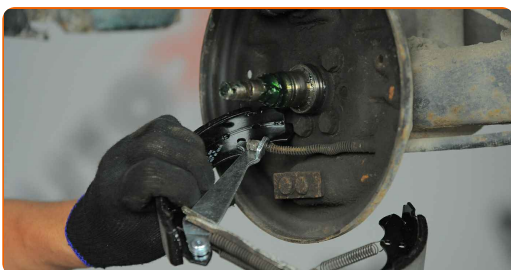
**19** Anbring bremseskoene så de indvendige kanter hviler på ankerpladen.



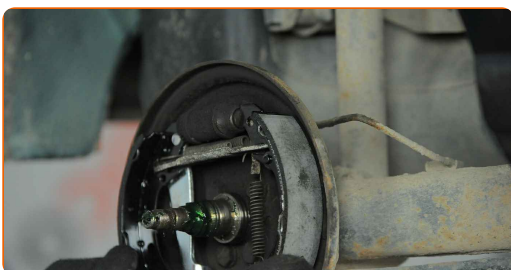
**20** Installer låsefjederen på bremseklodserne.



**21** Sæt håndbremsekablet på håndbremsestangen. Brug tænger. Brug tænger.



**22** Fastgør bremseskoene sammen med bremsejusterings mekanismen til hjulcyllinderen.



**23** Installer bremseklodsernes låseclips. Brug tænger.



**24** Installer låsefjederen på bremseklodserne. Brug tænger.



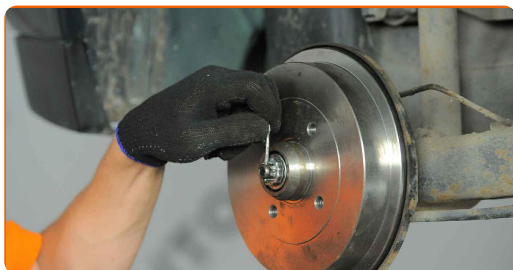
**25** Monter en tromle.



**26** Skru hjulnavets fastgørelse i. Brug en kombinøgle N° 24.



**27** Monter splitten til navlejets møtrik. Brug en hammer. Brug tænger.



28

Monter hjullejets beskyttelseshætte. Brug en gummihammer.



29

Rens hjulets montagesæde. Brug en stålborste. Behandl overfladen hvor hjulremmen berører bremsetromlen. Brug kobberfedt.



30

Installer hjulet.



Udskiftning: bremsebakker – SKODA Fabia I Combi (6Y5). Fagfolk anbefaler:

- For at undgå skader, hold hjulet oppe når befæstigelsesboltene skrues ind.

**31** Skru hjulboltene til. Brug hjul slagnøgle #17.



**32** Sænk bilen og stram hjulboltene på kryds med. Brug hjul slagnøgle #17. Brug en momentnøgle. Stram den til 120 Nm moment.



**33** Fjern donkraft og klodser.



Udskiftning: bremsebakker – SKODA Fabia I Combi (6Y5). Råd fra AUTODOC eksperter:

- Tjek niveauet af bremsevæske i ekspansionstanken og genopfyld hvis det er nødvendigt.

**34** Stram bremsevæske beholderens dæksel til. Luk motorhjelman.

## AUTODOC anbefaler:

- SKODA Fabia I Combi (6Y5) – Træd på bremsepedalen adskillige gange med motoren slukket, indtil du føler modstand opbygget.
- Brems blødt ned i de første 150-200 km efter udskiftning af bremseklodser. Undgå unødvendig og kraftig opbremsning.

35

Juster mellemrummet mellem bremsekoene og tromlen på SKODA Fabia I Combi (6Y5), ved at trykke på bremsepedalen 10-15 gange.



**GODT KLARET!** 

[SE FLERE VEJLEDNINGER](#)

## AUTODOC – BILDELE I TOPKVALITET TIL GODE PRISER ONLINE

**AUTODOC MOBILE APP: GRIB GODE TILBUD, MENS DU HANDLER BEKVEMT**



**+ AUTODOC**

GET IT ON  
**Google Play**

Download on the  
**App Store**

**Download**

**ET STORT UDVALG AF RESERVEDELE TIL DIN BIL**

**BREMSEBAKKER: ET BREDT UDVALG**

### **ANSVARFRASKRIVELSE:**

Dokumentet indeholder kun generelle anbefalinger, som kan være brugbare, når du udfører reparations- eller udskiftningsarbejde. AUTODOC er ikke ansvarlig for tab, skader, skader på ejendom, som erhverves under reparations- eller udskiftningsprocessen, på grund af forkert brug eller fejlfortolkning af den angivne information.

AUTODOC er ikke ansvarlig for mulige fejl og usikkerheder i denne guide. Den angivne information er til informative formål og kan ikke erstatte rådgivning fra specialister.

AUTODOC er ikke ansvarlig for forkert eller farlig brug af udstyr, værktøj og bildele. AUTODOC anbefaler på det kraftigste, at man udviser forsigtighed og tjekker sikkerhedsreglerne, når man udfører reparationer eller reparationsarbejde. Husk: brug af bildele af lav kvalitet garanterer dig ikke den nødvendige vejsikkerhed.

© Copyright 2023 – Alt indhold på denne hjemmeside, i særdeleshed tekster, fotografier og grafik er beskyttet af lov om ophavsbeskyttelse. Alle rettigheder, inklusive kopiering, oplysninger fra 3. part, redigering og oversættelse, ejes af AUTODOC SE.