



Udskift bremseskiver for -
SKODA OCTAVIA (1Z3) |
Brugermanvisning

TILSVARENDE VIDEOUNDERVISNING



Denne video viser udskiftningsproceduren af en tilsvarende bildel på et andet køretøj

Vigtigt!

Denne udskiftningsprocedure kan bruges til:

SKODA OCTAVIA (1Z3) 1.6 LPG, SKODA OCTAVIA (1Z3) 1.8 TSI, SKODA OCTAVIA (1Z3) 2.0 TDI, SKODA OCTAVIA (1Z3) 1.9 TDI, SKODA OCTAVIA (1Z3) 2.0 TDI 16V, SKODA OCTAVIA (1Z3) 1.4, SKODA OCTAVIA (1Z3) 1.6, SKODA OCTAVIA (1Z3) 1.6 FSI, SKODA OCTAVIA (1Z3) 2.0 FSI, SKODA OCTAVIA (1Z3) 1.6 MultiFuel, SKODA OCTAVIA (1Z3) 1.6 TDI, SKODA OCTAVIA (1Z3) 1.4 TSI, SKODA OCTAVIA (1Z3) 1.2 TSI

Trinene kan variere lettere afhængig af bilens udformning.

Denne undervisning er tilblevet baseret på udskiftningsproceduren for en tilsvarende bildel på: SKODA Octavia II Combi (1Z5) 1.8 TSI

UDSKIFTNING: BREMSESKIVER – SKODA OCTAVIA (1Z3). LISTE OVER DE VÆRKTØJER DU FÅR BRUG FOR:



- Stålbørste
- Kaliber stålbørste
- WD-40 spray
- Bremserens
- Kobber fedt
- HEX bit nr. H7
- Skruenøgle nr.21
- Torx bits T30
- Hjul slag topnøgle №17
- Skraldenøgle
- Skraldehåndtag
- Gevindskær
- Bremsestempelværktøj
- Koben
- Hjulstøtte

Køb værktøj

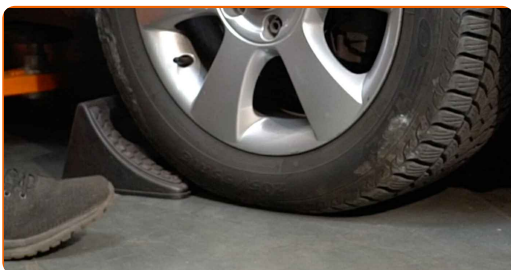
Udskiftning: bremseskiver – SKODA OCTAVIA (1Z3). Råd fra AUTODOC:

- Udskift bremseskiverne på bilen SKODA OCTAVIA (1Z3) i hele sæt på hver aksel. Uanset tilstanden på komponenter. Dette vil sikre en jævn bremsning.
- Udskiftningsproceduren er identisk for begge bremseskiver på samme aksel.
- Udskift altid bremseklodserne, når du skifter bremseskiver.
- Venligst bemærk: alt arbejde der udføres på bilen – SKODA OCTAVIA (1Z3) – skal foretages når motoren er slukket.

UDFØR UDSKIFTNING I FØLGENDE RÆKKEFØLGE:

1 Åbn motorhjælmen. Løsen bremsebeholderens dæksel.

2 Sikre hjulene med klodser.



3 Løsn hjulboltene. Brug hjul slagnøgle #17.



4 Hæv bilen i for og sikre den på støtter.

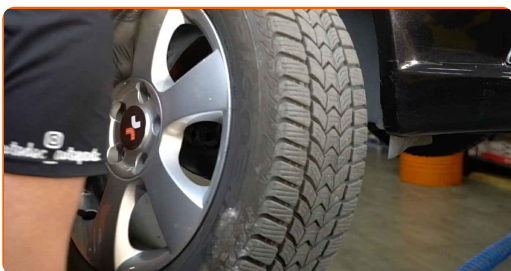
5 Løsen hjulboltene.



Udskiftning: bremseskiver – SKODA OCTAVIA (1Z3). AUTODOC anbefaler:

- For at undgå skader, så støt på øverste del af hjulet når boltene løsnes.

6 Fjern hjulet.

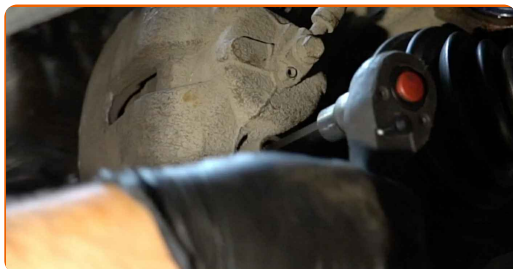


7 Fjern støvhætter på bremsekaliberens styretapper. Brug et koben.



8

Skru kaliberens skruer af. Brug HEX nr. H7. Brug en skraldenøgle.



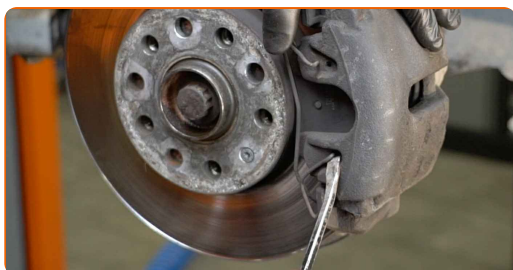
9

Spred bremseklodserne. Brug et koben.



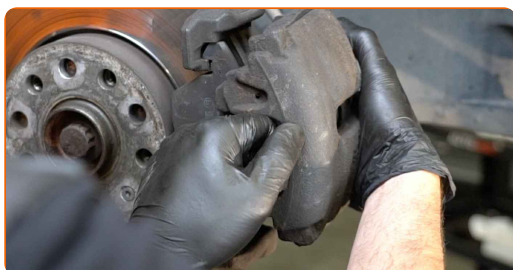
10

Løsgør bremsekaliber låsefjeder. Brug et koben.



11

Fjern bremsekaliberen.



Udskiftning: bremseskiver – SKODA OCTAVIA (1Z3). AUTODOC eksperter anbefaler:

- Bind kalibren til affjedringen eller til karosseriet med en snor, uden at koble den fra bremseslangen, for at forhindre at systemet mister tryk.
- Du skal sikre dig at bremsekalibren ikke hænger på bremseslangen.
- Tryk ikke på bremsepedalen, når bremsekalibren er taget af. Stemplet vil ellers falde ud fra bremsecylinderen, og der kan ske væskelækage samt trykfald i systemet.
- Kontroller bremsekaliber befæstigelse, bremsekaliber styrestifter og gummi hætter. Rengør dem. Udskift, om nødvendig.

12

Fjern bremseklodserne.



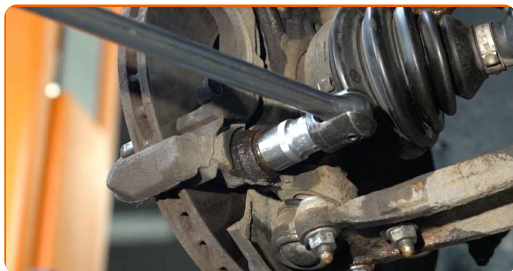
13

Rengør bremsekalibren befæstigelse. Brug en stålbørste. Brug WD-40 spray.



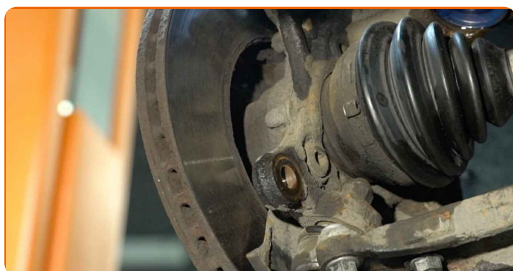
14

Skru skruerne af kaliberens beslag. Brug en topnøgle №21. Brug en skraldenøgle. Brug en vridenøgle.



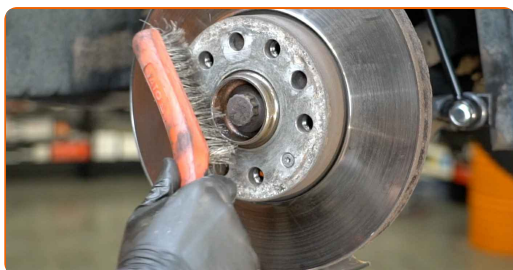
15

Fjern kaliberens beslag.



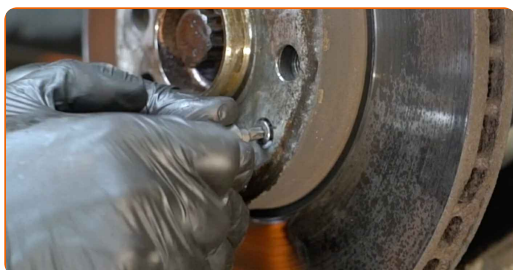
16

Rengør bremseskivebefæstigelsen. Brug en stålbørste. Brug WD-40 spray.

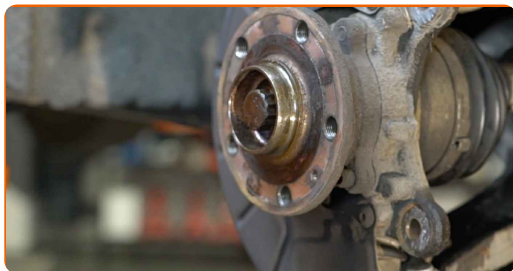


17

Skru bremseskivens skruer af. Brug Torx T30. Brug en skraldenøgle.



18 Fjern bremseskiven.



19 Rengør navet. Brug en stålbørste. Behandl kontaktfladen. Brug kobberfedt.



20 Installer bremseskiven.



21 Stram bremseskivens skruer. Brug Torx T30. Brug en momentnøgle. Stram den til 4 Nm moment.



22

Rens bremsekaliberens beslag for skidt og støv. Brug en stålbørste. Brug bremserens.

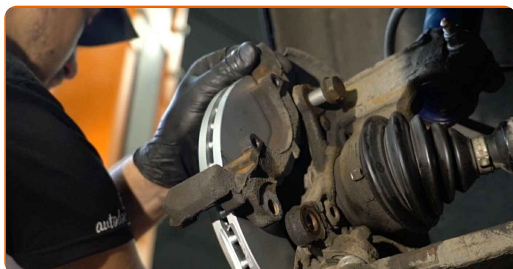


AUTODOC anbefaler:

- Udsiftning: bremsekliver – SKODA OCTAVIA (1Z3). Efter påførsel af sprayen, vent nogle få minutter.

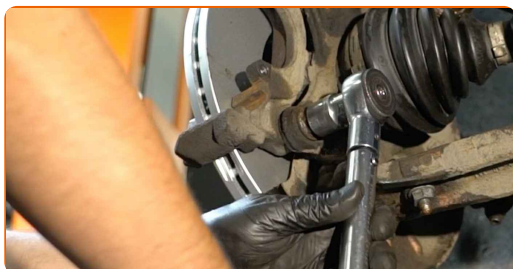
23

Installer bremsekaliberens beslag.



24

Stram bremsekaliberens beslag. Brug en topnøgle N°21. Brug en momentnøgle. Stram den til 190 Nm moment.



25

Behandel bremsekaliber cylinder. Brug en nylon rengøringsbørste. Brug bremserens.



Udskiftning: bremseklodser – SKODA OCTAVIA (1Z3). Råd:

- Efter påførsel af spray, vent få minutter.

26

Tryk bremsekaliberens stempel ind. Brug bremsestempelværktøj.

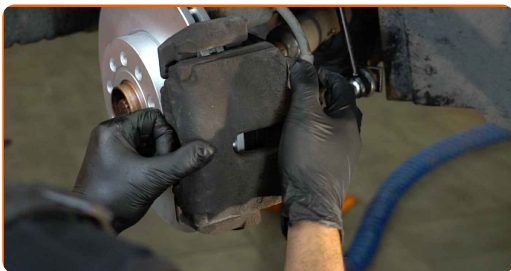


27

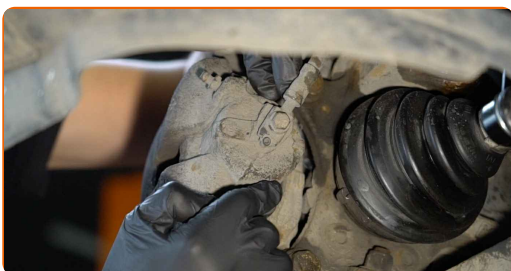
Installer bremseklodserne.



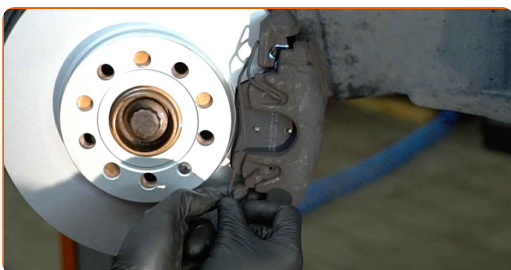
28 Monter bremsekaliberen og sæt den fast. Brug HEX nr. H7. Brug en momentnøgle. Stram den til 30 Nm moment.



29 Monter støvhætter på bremsekaliberens styretapper.



30 Monter bremsekaliberens holdefjeder.



31 Behandle overfladen hvor bremseeskiven har kontaktflade til hjulnavet. Brug kobberfedt.



32 Rengør bremseeskivens overflade. Brug bremserens.



Udskiftning: bremseskiver – SKODA OCTAVIA (1Z3). Råd fra AUTODOC eksperter:

- Efter påførsel af spray, vent få minutter.

33

Installer hjulet.

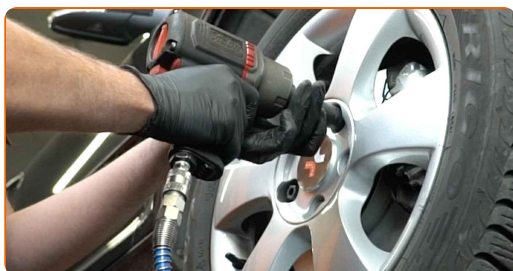


AUTODOC anbefaler:

- For at undgå skader, hold hjulet oppe når befæstigelsesboltene skrues ind.

34

Skrue hjulboltene til. Brug hjul slagnøgle #17.



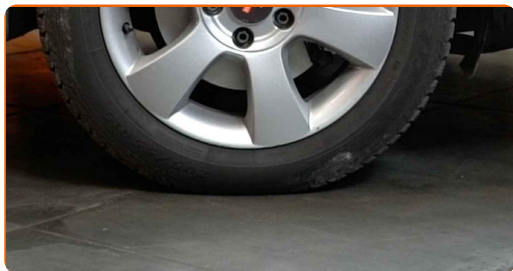
35

Sænk bilen og stram hjulboltene på kryds med. Brug hjul slagnøgle #17. Brug en momentnøgle. Stram den til 120 Nm moment.



36

Fjern donkraft og klodser.

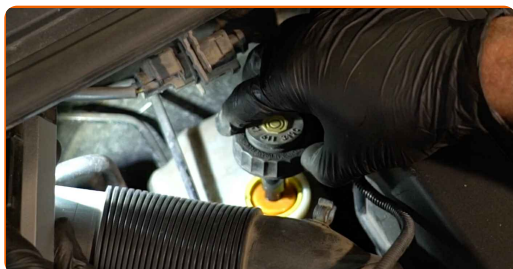


AUTODOC anbefaler:

- Tjek niveauet af bremsevæske i ekspansionstanken og genopfyld hvis det er nødvendigt.

37

Stram bremsevæske beholderens dæksel til.



AUTODOC anbefaler:

- SKODA OCTAVIA (1Z3) – Træd på bremsepedalen adskillige gange med motoren slukket, indtil du føler modstand opbygget.

38

Luk motorhjælmen.

GODT KLARET! 

SE FLERE VEJLEDNINGER

AUTODOC – BILDELE I TOPKVALITET TIL GODE PRISER ONLINE

AUTODOC MOBILE APP: GRIB GODE TILBUD, MENS DU HANDLER BEKVEMT



+ AUTODOC

GET IT ON
Google Play

Download on the
App Store

Download

ET STORT UDVALG AF RESERVEDELE TIL DIN BIL

BREMSESKIVER: ET BREDT UDVALG

ANSVARFRASKRIVELSE:

Dokumentet indeholder kun generelle anbefalinger, som kan være brugbare, når du udfører reparations- eller udskiftningsarbejde. AUTODOC er ikke ansvarlig for tab, skader, skader på ejendom, som erhverves under reparations- eller udskiftningsprocessen, på grund af forkert brug eller fejlfortolkning af den angivne information.

AUTODOC er ikke ansvarlig for mulige fejl og usikkerheder i denne guide. Den angivne information er til informative formål og kan ikke erstatte rådgivning fra specialister.

AUTODOC er ikke ansvarlig for forkert eller farlig brug af udstyr, værktøj og bildele. AUTODOC anbefaler på det kraftigste, at man udviser forsigtighed og tjekker sikkerhedsreglerne, når man udfører reparationer eller reparationsarbejde. Husk: brug af bildele af lav kvalitet garanterer dig ikke den nødvendige vejsikkerhed.

© Copyright 2023 – Alt indhold på denne hjemmeside, i særdeleshed tekster, fotografier og grafik er beskyttet af lov om ophavsbeskyttelse. Alle rettigheder, inklusive kopiering, oplysninger fra 3. part, redigering og oversættelse, ejes af AUTODOC SE.