



Udskift hjullejer bag -
SKODA OCTAVIA (1Z3) |
Brugeraanvisning

TILSVARENDE VIDEOUNDERVISNING



Denne video viser udskiftningsproceduren af en tilsvarende bildel på et andet køretøj

Vigtigt!

Denne udskiftningsprocedure kan bruges til:

SKODA OCTAVIA (1Z3) 1.6 LPG, SKODA OCTAVIA (1Z3) 1.8 TSI, SKODA OCTAVIA (1Z3) 2.0 TDI, SKODA OCTAVIA (1Z3) 1.9 TDI, SKODA OCTAVIA (1Z3) 2.0 TDI 16V, SKODA OCTAVIA (1Z3) 1.4, SKODA OCTAVIA (1Z3) 1.6, SKODA OCTAVIA (1Z3) 1.6 FSI, SKODA OCTAVIA (1Z3) 2.0 FSI, SKODA OCTAVIA (1Z3) 2.0 RS, SKODA OCTAVIA (1Z3) 2.0 TDI RS, SKODA OCTAVIA (1Z3) 1.6 MultiFuel, SKODA OCTAVIA (1Z3) 1.6 TDI, SKODA OCTAVIA (1Z3) 1.4 TSI, SKODA OCTAVIA (1Z3) 1.2 TSI

Trinene kan variere lettere afhængig af bilens udformning.

Denne undervisning er tilblevet baseret på udskiftningsproceduren for en tilsvarende bildel på: VW Passat Sedan (362) 2.0 TDI

**UDSKIFTNING: HJULLEJER – SKODA OCTAVIA (1Z3).
VÆRKTØJER DU FÅR BRUG FOR:**



- Stålbørste
- WD-40 spray
- Bremserens
- Universal rengøringspray
- Forsegler
- Kobber fedt
- Skraldehåndtag
- XZN toppe nr.14
- XZN toppe nr.18
- Torx bits T27
- Torx bits T30
- Hjul slag topnøgle №17
- gevindskær
- Hammer
- Gummihammer
- Slagskruetrækker
- Bøsnings- og lejeaftrækkesæt
- Koben
- Hjulstøtte

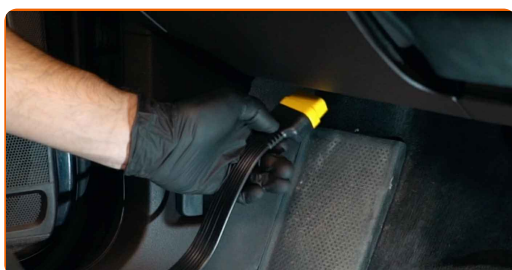
Køb værktøj

AUTODOC anbefaler:

- Genbrug ikke hjullejet på din SKODA OCTAVIA (1Z3) bil.
- Proceduren for udskiftning af hjulnavslejer er identisk for begge hjul på samme aksel.
- Venligst bemærk: alt arbejde der udføres på bilen – SKODA OCTAVIA (1Z3) – skal foretages når motoren er slukket.

UDFØR UDSKIFTNING I FØLGENDE RÆKKEFØLGE:

1 Tilslut scannings- og diagnoseenheden.



2 Sæt parkeringsbremse systemet i servicetilstand.



3 Åbn motorhjælmen.

4 Rengør bremsevæskebeholderens låg. Brug bremserens.

AUTODOC anbefaler:

- Udskiftning: hjullejer – SKODA OCTAVIA (1Z3). Efter påførsel af sprayen, vent nogle få minutter.

5

Skru beslaget til motorens magnetventil af. Brug Torx T27. Brug en skraldenøgle.



6

Løsen bremsebeholderens dæksel.



7

Sikre hjulene med klodser.

8

Løsn hjulboltene. Brug hjul slagnøgle #17.



9

Hæv bilen i bag og sikre den på støtter.

10

Løsen hjulboltene.



AUTODOC anbefaler:

- Advarsel! For at undgå skade, hold på hjulet mens befæstigelses boltene løsnes.
SKODA OCTAVIA (1Z3)

11

Fjern hjulet.



12

Spred bremseklodserne. Brug et koben.



13

Rengør bremsekalibren befæstigelse. Brug en stålborste. Brug WD-40 spray.



14

Skru skrueerne af kaliberens beslag. Brug XZN #14. Brug en vridenøgle.



15

Fjern bremsekaliberen sammen med bremseåget.



Udskiftning: hjullejer – SKODA OCTAVIA (1Z3). Fagfolk anbefaler:

- Bind kaliberen til affjedringen eller til karosseriet med en snor, uden at koble den fra bremseslangen, for at forhindre at systemet mister tryk.
- Du skal sikre dig at bremsekaliberen ikke hænger på bremseslangen.
- Tryk ikke på bremsepedalen, når bremsekaliberen er taget af. Stemplet vil ellers falde ud fra bremsecylinderen, og der kan ske væskelækage samt trykfald i systemet.
- Kontroller bremsekaliber befæstigelse, bremsekaliber styrestifter og gummi hætter. Rengør dem. Udskift, om nødvendig.

16

Rengør bremseskive befæstigelse. Brug en stålbørste. Brug WD-40 spray.



17

Skrue bremseskivens skruer af. Brug Torx T30. Brug en slagskruetrækker.



18

Fjern bremseskiven. Brug en gummihammer.



19

Fjern hjullejets beskyttelsehætte. Brug en hammer. Brug et koben.



Venligst bemærk!

- Nogle biler er ikke udstyret med en hjulnav kapsel.

20 Skru navlejets beslag af. Brug XZN #16. Brug en vridenøgle.



21 Fjern befæstigelsesbolten.



22 Fjern navet og lejet sammen, da de er en forseglet enhed.



23 Rengør navlejets monteringsæde. Brug en stålbørste. Brug universal rengøringsmiddel.



24

Monter det nye hjulnav med et leje. Brug et bøsnings-/ og lejeaftrækkersæt. Brug en hammer.



25

Behandel befæstigelseerne til hjulnavlejet. Brug en forsegler.



26

Installer fasgørelsesbolt.



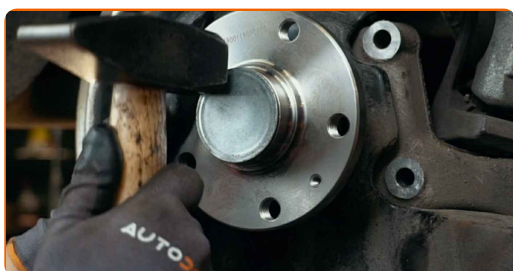
27

Stram befæstigelsen til på hjulnav lejet. Brug XZN #18. Brug en momentnøgle. Stram den til 200 Nm moment.



28

Monter hjullejets beskyttelsehætte. Brug en hammer.



29

Behandel navet på kontaktfladen med bremseskiven. Brug kobberfedt.



30

Installer bremseskiven.



31

Stram bremseskivens skruer. Brug Torx T30. Brug en momentnøgle. Stram den til 4 Nm moment.



32

Installer bremsekaliberne sammen med bremståget.



33

Stram bremsekaliberens beslag. Brug XZN #14. Brug en momentnøgle. Stram den til 90 Nm moment.+90°

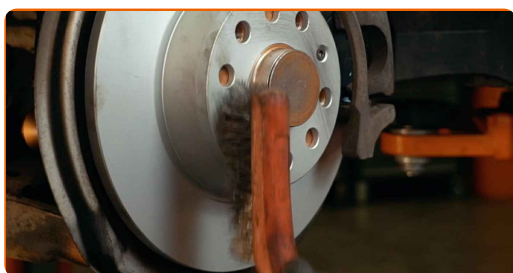


AUTODOC anbefaler:

- Vigtigt! Sørg for at bruge nye skruer.

34

Rens hjulets montagesæde. Brug en stålbørste.



35

Behandle overfladen hvor bremsekladen har kontaktflade til hjulnavet. Brug kobberfedt.



36

Rengør bremsekladens overflade. Brug bremserens.



AUTODOC anbefaler:

- Udskiftning: hjullejer – SKODA OCTAVIA (1Z3). Efter påførsel af sprayen, vent nogle få minutter.

37

Installer hjulet.



AUTODOC anbefaler:

- Advarsel! For at undgå skade, hold på hjulet mens befæstigelses boltene strammes på bilen. SKODA OCTAVIA (1Z3)

38

Skru hjulboltene til. Brug hjul slagnøgle #17.

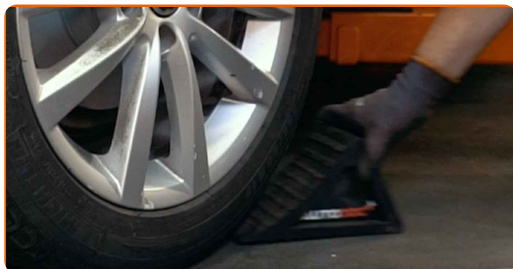


39

Sænk bilen og stram hjulboltene på kryds med. Brug hjul slagnøgle #17. Brug en momentnøgle. Stram den til 120 Nm moment.



40 Fjern donkraft og klodser.



41 Deaktiver service tilstanden af parkeringsbremse systemet. Frakobl scannings- og diagnoseenheden.



Udskiftning: hjullejer – SKODA OCTAVIA (1Z3). Råd fra AUTODOC:

- Tjek niveauet af bremsevæske i ekspansionstanken og genopfyld hvis det er nødvendigt.

42 Stram bremsevæske beholderens dæksel til.



43

Skru beslaget til motorens magnetventil på. Brug Torx T27. Brug en skraldenøgle.



44

Luk motorhjelm.

GODT KLARET! 

[SE FLERE VEJLEDNINGER](#)

AUTODOC – BILDELE I TOPKVALITET TIL GODE PRISER ONLINE

AUTODOC MOBILE APP: GRIB GODE TILBUD, MENS DU HANDLER BEKVEMT



AUTODOC

GET IT ON
Google Play

Download on the
App Store

Download

ET STORT UDVALG AF RESERVEDELE TIL DIN BIL

HJULLEJER: ET BREDT UDVALG

ANSVARFRASKRIVELSE:

Dokumentet indeholder kun generelle anbefalinger, som kan være brugbare, når du udfører reparations- eller udskiftningsarbejde. AUTODOC er ikke ansvarlig for tab, skader, skader på ejendom, som erhverves under reparations- eller udskiftningsprocessen, på grund af forkert brug eller fejlfortolkning af den angivne information.

AUTODOC er ikke ansvarlig for mulige fejl og usikkerheder i denne guide. Den angivne information er til informative formål og kan ikke erstatte rådgivning fra specialister.

AUTODOC er ikke ansvarlig for forkert eller farlig brug af udstyr, værktøj og bildele. AUTODOC anbefaler på det kraftigste, at man udviser forsigtighed og tjekker sikkerhedsreglerne, når man udfører reparationer eller reparationsarbejde. Husk: brug af bildele af lav kvalitet garanterer dig ikke den nødvendige vejsikkerhed.

© Copyright 2022 – Alt indhold på denne hjemmeside, i særdeleshed tekster, fotografier og grafik er beskyttet af lov om ophavsbeskyttelse. Alle rettigheder, inklusive kopiering, oplysninger fra 3. part, redigering og oversættelse, ejes af AUTODOC GmbH.