



Udskift bremsekaliber for
- **SKODA Octavia I
Combi (1U5) |**
Brugermanvisning

TILSVARENDE VIDEOUNDERVISNING



Denne video viser udskiftningsproceduren af en tilsvarende bildel på et andet køretøj

Vigtigt!

Denne udskiftningsprocedure kan bruges til:

SKODA Octavia I Combi (1U5) 1.6, SKODA Octavia I Combi (1U5) 1.8 20V, SKODA Octavia I Combi (1U5) 1.9 SDI, SKODA Octavia I Combi (1U5) 1.9 TDI, SKODA Octavia I Combi (1U5) 1.8 T, SKODA Octavia I Combi (1U5) 1.9 TDI 4x4, SKODA Octavia I Combi (1U5) 2.0, SKODA Octavia I Combi (1U5) 2.0 4x4, SKODA Octavia I Combi (1U5) 1.4 16V, SKODA Octavia I Combi (1U5) 1.8 T 4x4

Trinene kan variere lettere afhængig af bilens udformning.

Denne undervisning er tilblevet baseret på udskiftningsproceduren for en tilsvarende bildel på: SKODA Octavia II Combi (1Z5) 1.8 TSI

UDSKIFTNING: BREMSEKALIBER – SKODA OCTAVIA I COMBI (1U5). VÆRKTØJER DU FÅR BRUG FOR:



- Stålbørste
- Bremserens
- Kobber fedt
- Kombinationsnøgle N°10
- HEX bit nr. H7
- Skruenøgle nr.11
- Hjul slag topnøgle N°17
- Skraldenøgle
- Skraldehåndtag
- Bremseslange clips
- Væskebeholder
- Bremseudlifter sæt
- Koben
- Hjulstøtte

Køb værktøj

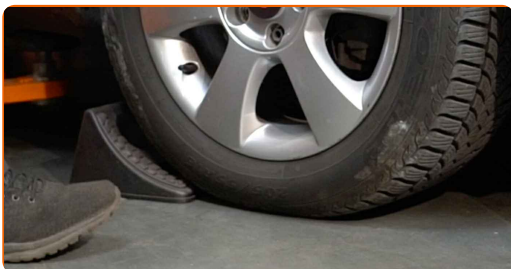
Udskiftning: bremsekaliber – SKODA Octavia I Combi (1U5). AUTODOC anbefaler:

- Udskiftningsproceduren er identisk for venstre og højre bremsekalibere på samme aksel.
- Alt arbejde bør udføres når motoren er slukket.

UDSKIFTNING: BREMSEKALIBER – SKODA OCTAVIA I COMBI (1U5). FORETAG FØLGENDE TRIN:

1 Åbn motorhjælmen. Løsen bremsebeholderens dæksel.

2 Sikre hjulene med klodser.



3 Løsn hjulboltene. Brug hjul slagnøgle #17.



4 Hæv bilen i for og sikre den på støtter.

5 Løsen hjulboltene.



Udskiftning: bremsekaliber – SKODA Octavia I Combi (1U5). Råd:

- For at undgå skader, så støt på øverste del af hjulet når boltene løsnes.

6 Fjern hjulet.



7 Sæt en beholder under bremsevæske samlingerne.

8 Rens området hvor bremseslangen er forbundet til kaliberen og området omkring styrestifterne. Brug en stålbørste. Brug bremserens.



AUTODOC anbefaler:

- Udskiftning: bremsekaliber – SKODA Octavia I Combi (1U5). Efter påførsel af sprayen, vent nogle få minutter.

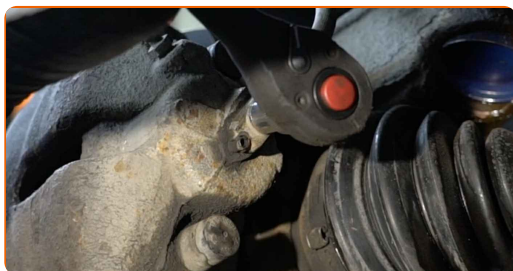
9

Klem bremseslangen af ved brug af en bremseslange klemme.



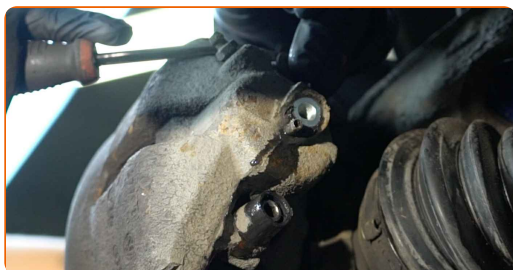
10

Skru bremseslangen af bremsekaliberen. Brug en topnøgle №11. Brug en skraldenøgle.



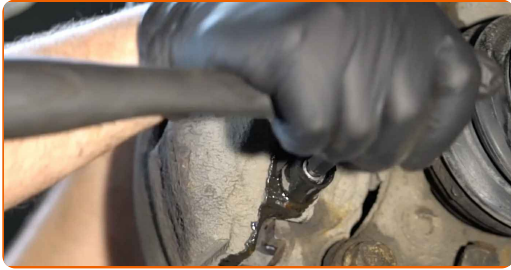
11

Fjern støvhætter på bremsekaliberens styretapper. Brug et koben.



12

Skru kaliberens skruer af. Brug HEX nr. H7. Brug en skraldenøgle.



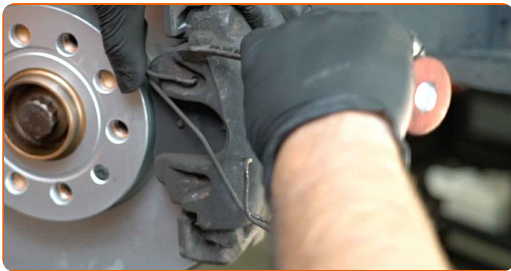
13

Spred bremseklodserne. Brug et koben.



14

Fjern låsefjederen på bremseklodserne. Brug et koben.



15

Fjern bremsekaliberen.

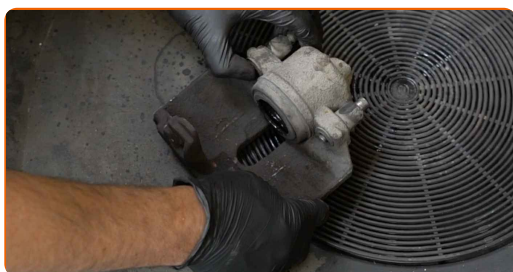


Udskiftning: bremsekaliber – SKODA Octavia I Combi (1U5). Råd fra AUTODOC eksperter:

- Når bremsekaliberen udskiftes, er det nødvendigt at kontrollere bremseslangen for skader og om nødvendigt at udskifte den med en ny.
- Når du udskifter en bremsekaliber, anbefales det at udskifte bremseklodser, og tjekke tilstanden på bremseskiverne samt udskifte dem med nye, hvis det er nødvendigt.
- Kontroller bremsekaliber befæstigelse, bremsekaliber styrestifter og gummi hætter. Rengør dem. Udskift, om nødvendig.
- Tryk ikke på bremsepedalen, når bremsekaliberen er taget af. Stemplet vil ellers falde ud fra bremsecylinderen, og der kan ske væskelækage samt trykfald i systemet.

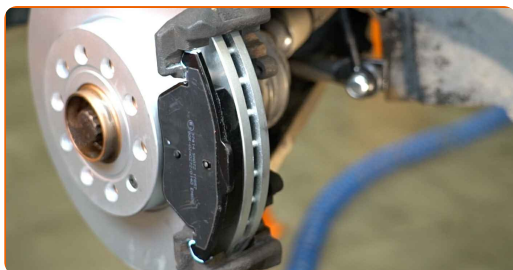
16

Fjern bremseklodserne.



17

Installer bremseklodserne.



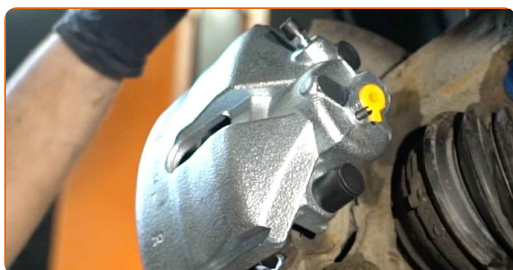
Udskiftning: bremsekaliber – SKODA Octavia I Combi (1U5). AUTODOC eksperter anbefaler:

- Hvis de gamle bremseklodser skal bruges, så rengør dem.

18 Monter bremsekaliberen og sæt den fast. Brug HEX nr. H7. Brug en momentnøgle. Stram den til 30 Nm moment.



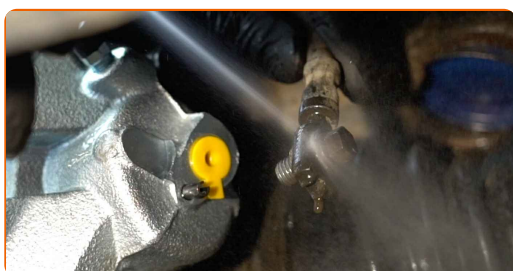
19 Monter støvhætter på bremsekaliberens styretapper.



20 Installer låsefjederen på bremseklodserne.



21 Behandl bremseslangen. Brug bremsrens.



Udskiftning: bremsekaliber – SKODA Octavia I Combi (1U5). Råd:

- Efter påførsel af spray, vent få minutter.

22

Stram fastgørelsen der forbinder bremserøret med bremsekaliberen. Brug en topnøgle №11. Brug en momentnøgle. Stram den til 35 Nm moment.



23

Fjern bremseslange klemmen.



24

Løsen bremseudluftningsskruen. Brug en kombinøgle № 10.



25

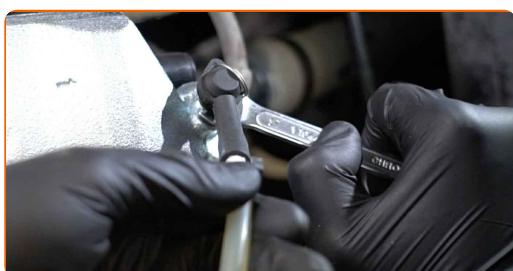
Forbind bremse udluftningssættet til bremseudluftningsskuen.



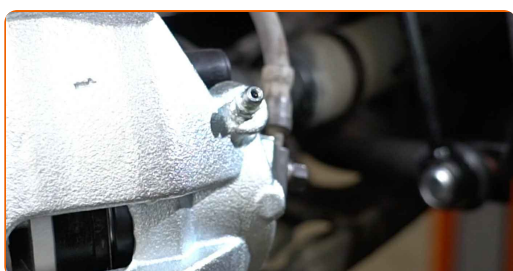
- 26** Dræn bremsekaliber systemet. Tryk på bremsepedalen flere gange, indtil du kan mærke en betydelig modstand, uden at starte motoren.



- 27** Stram bremseudluftningsskruen til. Brug en kombinøgle № 10.



- 28** Afbryd bremse udluftningssættet.



- 29** Stram bremsekalibers udluftningsskruen til. Brug en topnøgle №10. Brug en momentnøgle. Stram den til 10 Nm moment.



30

Behandle overfladen hvor bremsekiven har kontaktflade til hjulnavet. Brug kobberfedt.



31

Rengør bremsekivens overflade. Brug bremserens.



AUTODOC anbefaler:

- Udskiftning: bremsekaliber – SKODA Octavia I Combi (1U5). Efter påførsel af sprayen, vent nogle få minutter.

32

Installer hjulet.



Udskiftning: bremsekaliber – SKODA Octavia I Combi (1U5). Råd fra AUTODOC:

- For at undgå skader, hold hjulet oppe når befæstigelsesboltene skrues ind.

33

Skru hjulboltene til. Brug hjul slagnøgle #17.



34

Sænk bilen og stram hjulboltene på kryds med. Brug hjul slagnøgle #17. Brug en momentnøgle. Stram den til 120 Nm moment.



35

Fjern donkraft og klodser.



AUTODOC anbefaler:

- **Vigtigt!** Udskiftning: bremsekaliber – SKODA Octavia I Combi (1U5). Efterse bremsevæske niveau i ekspansionsbeholderen og fyld op om nødvendig.

36

Stram bremsevæske beholderens dæksel til. Luk motorhjelm.



GODT KLARET! 

SE FLERE VEJLEDNINGER

AUTODOC – BILDELE I TOPKVALITET TIL GODE PRISER ONLINE

AUTODOC MOBILE APP: GRIB GODE TILBUD, MENS DU HANDLER BEKVEMT



+ AUTODOC

GET IT ON  **Google Play**

 **Download on the App Store**

Download

ET STORT UDVALG AF RESERVEDELE TIL DIN BIL

BREMSEKALIBER: ET BREDT UDVALG

ANSVARFRASKRIVELSE:

Dokumentet indeholder kun generelle anbefalinger, som kan være brugbare, når du udfører reparations- eller udskiftningsarbejde. AUTODOC er ikke ansvarlig for tab, skader, skader på ejendom, som erhverves under reparations- eller udskiftningsprocessen, på grund af forkert brug eller fejlfortolkning af den angivne information.

AUTODOC er ikke ansvarlig for mulige fejl og usikkerheder i denne guide. Den angivne information er til informative formål og kan ikke erstatte rådgivning fra specialister.

AUTODOC er ikke ansvarlig for forkert eller farlig brug af udstyr, værktøj og bildele. AUTODOC anbefaler på det kraftigste, at man udviser forsigtighed og tjekker sikkerhedsreglerne, når man udfører reparationer eller reparationsarbejde. Husk: brug af bildele af lav kvalitet garanterer dig ikke den nødvendige vejsikkerhed.

© Copyright 2023 – Alt indhold på denne hjemmeside, i særdeleshed tekster, fotografier og grafik er beskyttet af lov om ophavsbeskyttelse. Alle rettigheder, inklusive kopiering, oplysninger fra 3. part, redigering og oversættelse, ejes af AUTODOC SE.