



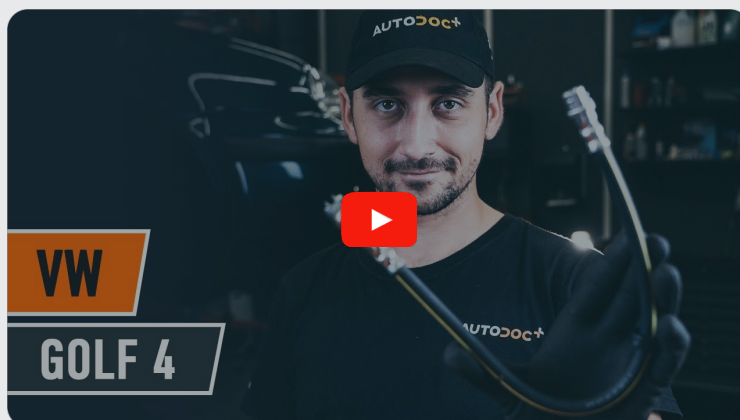
Udskift bremseslange for

- **SKODA Octavia I**

Combi (1U5) |

Brugermanvisning

TILSVARENDE VIDEOUNDERVISNING



Denne video viser udskiftningsproceduren af en tilsvarende bildel på et andet køretøj

Vigtigt!

Denne udskiftningsprocedure kan bruges til:

SKODA Octavia I Combi (1U5) 1.6, SKODA Octavia I Combi (1U5) 1.8 20V, SKODA Octavia I Combi (1U5) 1.9 SDI, SKODA Octavia I Combi (1U5) 1.9 TDI, SKODA Octavia I Combi (1U5) 1.8 T, SKODA Octavia I Combi (1U5) 2.0, SKODA Octavia I Combi (1U5) 1.4 16V

Trinene kan variere lettere afhængig af bilens udformning.

Denne undervisning er tilblevet baseret på udskiftningsproceduren for en tilsvarende bildel på: VW Golf IV Hatchback (1J1) 1.6

UDSKIFTNING: BREMSESLANGE – SKODA OCTAVIA I COMBI (1U5). VÆRKTØJER DU KUNNE FÅ BRUG FOR:



- Stålbørste
- Bremserens
- Kobber fedt
- Skraldehåndtag
- Kombinationsnøgle №10
- Kombinationsnøgle №11
- Skruenøgle nr.10
- Skruenøgle nr.11
- Hjul slag topnøgle №17
- Bremseslange clips
- Bremseudlufter sæt
- Væskebeholder
- Hammer
- Koben
- Skærmbeskytter
- Hjulstøtte

Køb værktøj

Udskiftning: bremseslange – SKODA Octavia I Combi (1U5). AUTODOC eksperter anbefaler:

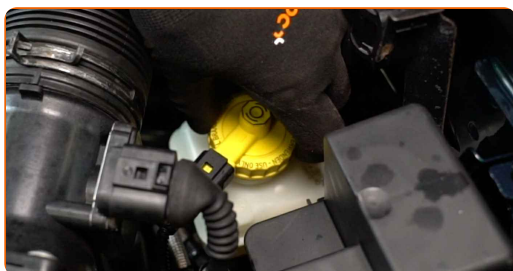
- Følg betingelserne, anbefalingerne og kravene for delens drift, angivet af fabrikanten.
- Udskiftningsproceduren er identisk for højre og venstre bremseslange på samme aksel.
- Alt arbejde bør udføres når motoren er slukket.

UDSKIFTNING: BREMSESLANGE – SKODA OCTAVIA I COMBI (1U5). ANBEFALET RÆKKEFØLGE AF TRIN:

1 Åbn motorhjelmen.

2 Brug et kofanger beskyttelsesdækket for at undgå skader på lak og plastik dele på bilen.

3 Løsen bremsebeholderens dæksel.



4 Sikre hjulene med klodser.

5 Løsn hjulboltene. Brug hjul slagnøgle #17.



6 Hæv bilen i for og sikre den på støtter.

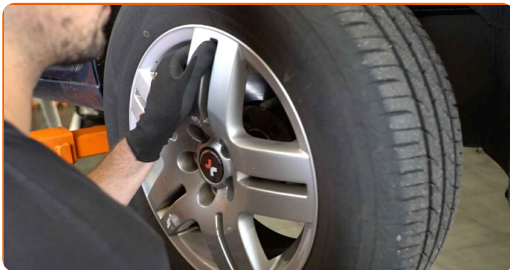
7 Løsen hjulboltene.



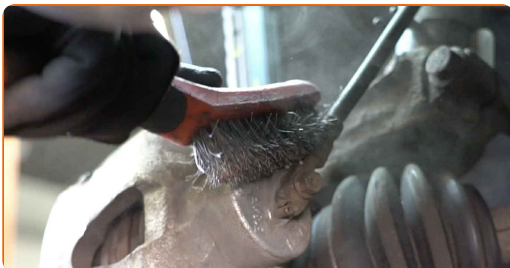
AUTODOC anbefaler:

- Advarsel! For at undgå skade, hold på hjulet mens befæstigelses boltene løsnes.
SKODA Octavia I Combi (1U5)

8 Fjern hjulet.



9 Rengør området hvor bremseslangen er forbundet til bremsekalibren og bremsekredsløb rør. Brug en stålbørste. Brug bremsrens.

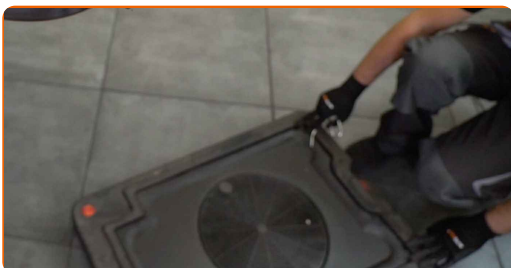


AUTODOC anbefaler:

- Udskiftning: bremseslange – SKODA Octavia I Combi (1U5). Efter påførsel af sprayen, vent nogle få minutter.

10

Sæt en beholder under bremsevæske samlingerne.



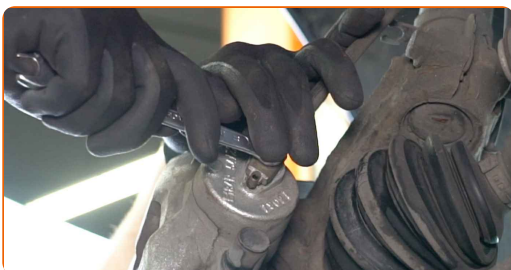
11

Klem bremseslangen af ved brug af en bremseslange klemme.



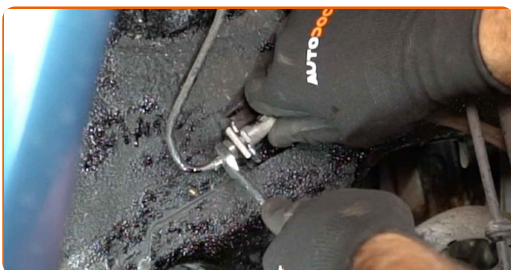
12

Løsn bremseslangens holder. Brug en kombinøgle N° 11.

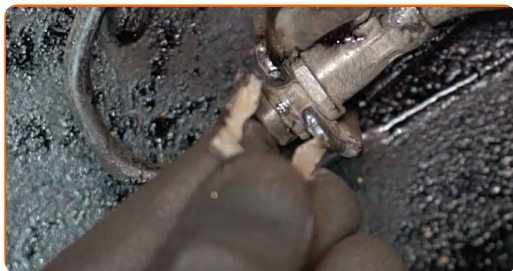


13

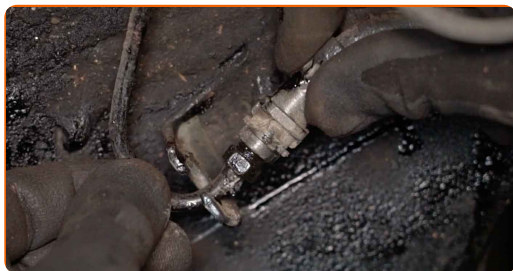
Løsen befæstigelsen der forbinder bremserøret til bremseslangen. Brug en kombinøgle N° 11.



14 Fjern bremseslang holderklipsen. Brug et koben.

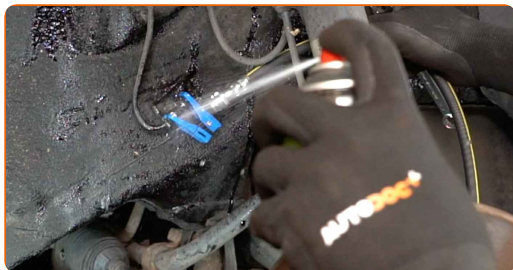


15 Afbryd bremseslangen.



16 Fjern bremseslange klemmen.

17 Rengør bremseslange montagestedet. Brug bremsereens.



Udskiftning: bremseslange – SKODA Octavia I Combi (1U5). Råd fra AUTODOC:

- Efter påførsel af spray, vent få minutter.

18 Klem bremseslangen af ved brug af en bremseslange klemme.



19 Fastgør den nye bremseslange.

20 Skru bremseslangen på bremsekredsløb røret. Brug en kombinøgle № 11.



21 Installer bremseslange holderklipsen. Brug en hammer.

22 Rengør bremseslange montagestedet. Brug bremserens.

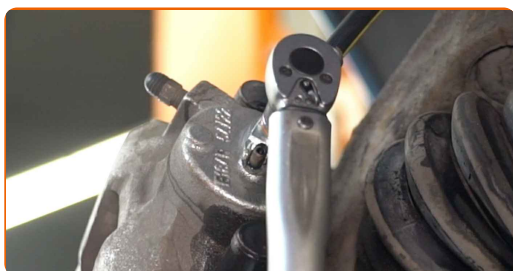


AUTODOC anbefaler:

- Udskiftning: bremseslange – SKODA Octavia I Combi (1U5). Efter påførsel af sprayen, vent nogle få minutter.

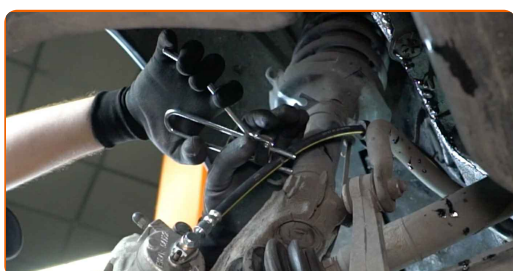
23

Stram fastgørelsen der forbinder bremserøret med bremsekaliberen. Brug en topnøgle N°11. Brug en momentnøgle. Stram den til 30 Nm moment.



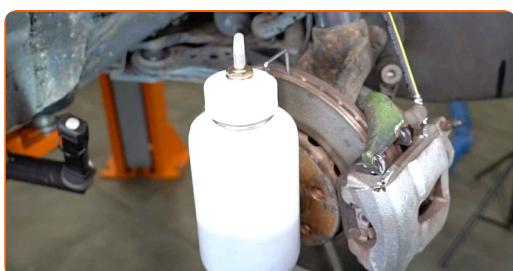
24

Fjern bremseslange klemmen.



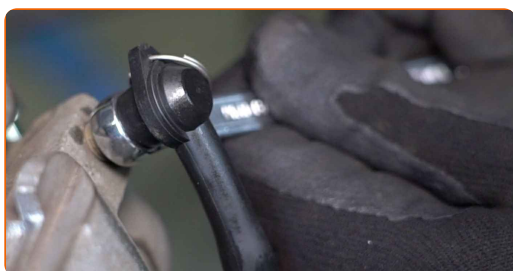
25

Forbind bremse udluftningssættet til bremseudluftningsskuen.



26

Løsen bremseudluftningsskruen. Brug en kombinøgle N° 10.



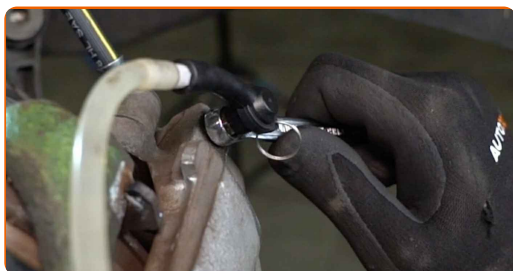
27

Træd på bremsepedalen adskillige gange for at fortrænge luft i systemet.



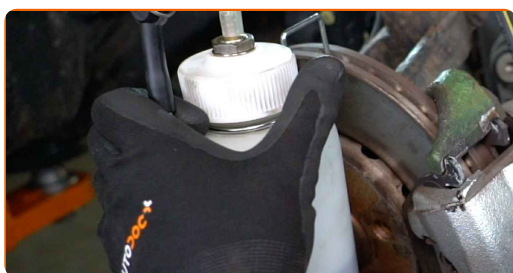
28

Stram bremseudluftningsskruen til. Brug en kombinøgle № 10.



29

Afbryd bremse udluftningsættet.



30

Fjern snavs fra bremseslange fastgørelsen. Brug bremserens.



AUTODOC anbefaler:

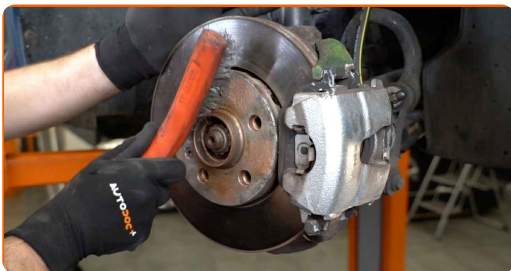
- Udskiftning: bremseslange – SKODA Octavia I Combi (1U5). Efter påførsel af sprayen, vent nogle få minutter.

31

Stram bremsekalibers udluftningsskruen til. Brug en topnøgle №10. Brug en momentnøgle. Stram den til 8 Nm moment.



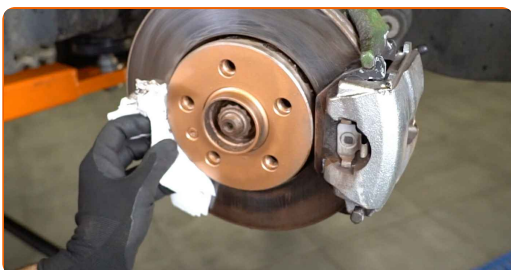
32 Rens hjulets montagesæde. Brug en stålbørste.



33 Behandle overfladen hvor bremsekiven har kontaktflade til hjulnavet. Brug kobberfedt.



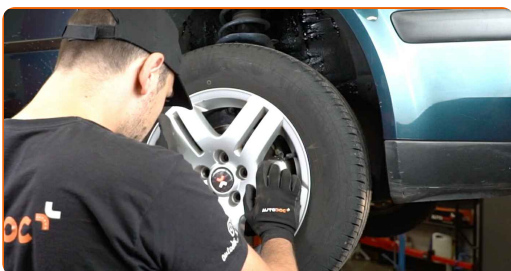
34 Rengør bremsekivens overflade. Brug bremserens.



Udskiftning: bremseslange – SKODA Octavia I Combi (1U5). Fagfolk anbefaler:

- Efter påførsel af spray, vent få minutter.

35 Installer hjulet.



AUTODOC anbefaler:

- Advarsel! For at undgå skade, hold på hjulet mens befæstigelses boltene strammes på bilen. SKODA Octavia I Combi (1U5)

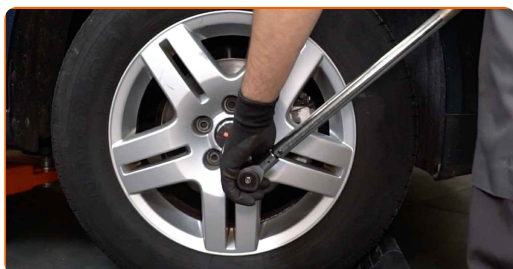
36

Skru hjulboltene til. Brug hjul slagnøgle #17.



37

Sænk bilen og stram hjulboltene på kryds med. Brug hjul slagnøgle #17. Brug en momentnøgle. Stram den til 120 Nm moment.



38

Fjern donkraft og klodser.



AUTODOC anbefaler:

- Tjek niveauet af bremsevæske i ekspansionstanken og genopfyld hvis det er nødvendigt.

39

Stram bremsevæske beholderens dæksel til.

**40**

Fjern kofanger beskyttelsesdækket.

41

Luk motorhjelm.

GODT KLARET! **SE FLERE VEJLEDNINGER**

AUTODOC – BILDELE I TOPKVALITET TIL GODE PRISER ONLINE

AUTODOC MOBILE APP: GRIB GODE TILBUD, MENS DU HANDLER BEKVEMT



+ AUTODOC

GET IT ON  **Google Play**

 **Download on the App Store**

Download

ET STORT UDVALG AF RESERVEDELE TIL DIN BIL

BREMSESLANGE: ET BREDT UDVALG

ANSVARFRASKRIVELSE:

Dokumentet indeholder kun generelle anbefalinger, som kan være brugbare, når du udfører reparations- eller udskiftningsarbejde. AUTODOC er ikke ansvarlig for tab, skader, skader på ejendom, som erhverves under reparations- eller udskiftningsprocessen, på grund af forkert brug eller fejlfortolkning af den angivne information.

AUTODOC er ikke ansvarlig for mulige fejl og usikkerheder i denne guide. Den angivne information er til informative formål og kan ikke erstatte rådgivning fra specialister.

AUTODOC er ikke ansvarlig for forkert eller farlig brug af udstyr, værktøj og bildele. AUTODOC anbefaler på det kraftigste, at man udviser forsigtighed og tjekker sikkerhedsreglerne, når man udfører reparationer eller reparationsarbejde. Husk: brug af bildele af lav kvalitet garanterer dig ikke den nødvendige vejsikkerhed.

© Copyright 2023 – Alt indhold på denne hjemmeside, i særdeleshed tekster, fotografier og grafik er beskyttet af lov om ophavsbeskyttelse. Alle rettigheder, inklusive kopiering, oplysninger fra 3. part, redigering og oversættelse, ejes af AUTODOC SE.