



Udskift hjullejer for -
SKODA Octavia II Combi
(1Z5) | Brugermanvisning

TILSVARENDE VIDEOUNDERVISNING



Denne video viser udskiftningsproceduren af en tilsvarende bildel på et andet køretøj

Vigtigt!

Denne udskiftningsprocedure kan bruges til:

SKODA Octavia II Combi (1Z5) 2.0 TDI 4x4, SKODA Octavia II Combi (1Z5) 1.6 TDI 4x4, SKODA Octavia II Combi (1Z5) 1.6 LPG, SKODA Octavia II Combi (1Z5) 2.0 TDI 16V 4x4, SKODA Octavia II Combi (1Z5) 1.4, SKODA Octavia II Combi (1Z5) 1.8 TSI 4x4, SKODA Octavia II Combi (1Z5) 2.0 TDI, SKODA Octavia II Combi (1Z5) 1.6, SKODA Octavia II Combi (1Z5) 1.6 FSI, SKODA Octavia II Combi (1Z5) 1.9 TDI, SKODA Octavia II Combi (1Z5) 2.0 TDI 16V, SKODA Octavia II Combi (1Z5) 2.0 FSI, SKODA Octavia II Combi (1Z5) 2.0 FSI 4x4, SKODA Octavia II Combi (1Z5) 1.9 TDI 4x4, SKODA Octavia II Combi (1Z5) 2.0 RS, (+ 6)

Trinene kan variere lettere afhængig af bilens udformning.

Denne undervisning er tilblevet baseret på udskiftningsproceduren for en tilsvarende bildel på: SEAT Leon Hatchback (1P1) 2.0 FSI

UDSKIFTNING: HJULLEJER – SKODA OCTAVIA II COMBI (1Z5). LISTE OVER DE VÆRKTØJER DU FÅR BRUG FOR:



- Stålbørste
- WD-40 spray
- Bremserens
- Keramisk fedt
- Kobber fedt
- Skraldehåndtag
- Skruenøgle nr.16
- Skruenøgle nr.21
- 12-kantet topnøgle nr.24
- XZN toppe №12
- Torx bits T30
- Hjul slag topnøgle №17
- Skraldenøgle
- Gevindskær
- Hammer
- Slagskruetrækker
- Koben
- Hydraulisk gearkasse donkraft
- Hjulstøtte

Køb værktøj

AUTODOC anbefaler:

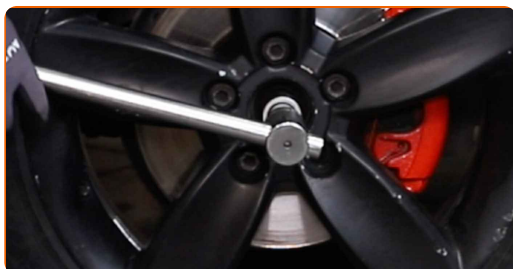
- Genbrug ikke hjullejet på din SKODA Octavia II Combi (1Z5) bil.
- Proceduren for udskiftning af hjulnavslejer er identisk for begge hjul på samme aksel.
- Venligst bemærk: alt arbejde der udføres på bilen – SKODA Octavia II Combi (1Z5) – skal foretages når motoren er slukket.

UDFØR UDSKIFTNING I FØLGENDE RÆKKEFØLGE:

1 Åbn motorhjælmen. Løsen bremsebeholderens dæksel.

2 Sikre hjulene med klodser.

3 Løsne fastgørelsen til drivakslen. Brug 12-kantet topnøgle nr. 24. Brug en vridenøgle.



4 Løsn hjulboltene. Brug hjul slagnøgle #17.

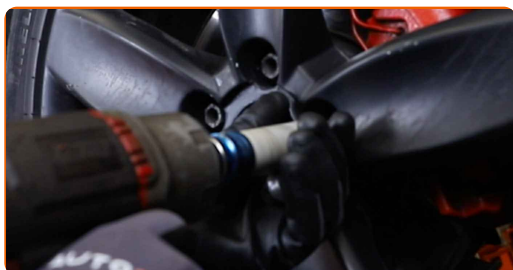


5 Hæv bilen.

Udskiftning: hjullejer – SKODA Octavia II Combi (1Z5). Fagfolk anbefaler:

- Hvis du bruger en donkraft, vær da sikker på at den står på en flad overflade uden ujævnheder.
- Bilen skal også sikres ved hjælp af støttebukke.

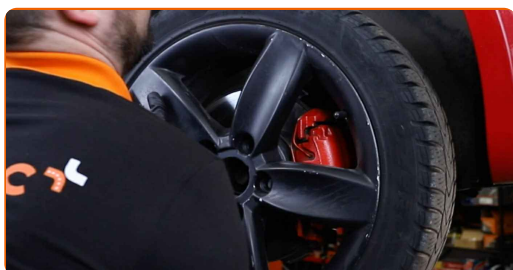
6 Løsen hjulboltene.



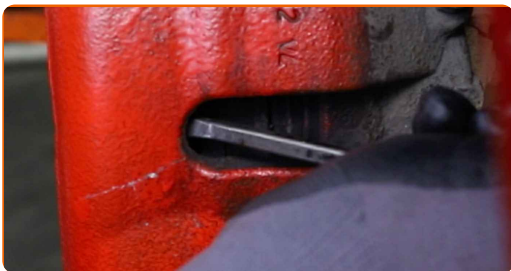
AUTODOC anbefaler:

- Advarsel! For at undgå skade, hold på hjulet mens befæstigelses boltene løsnes. SKODA Octavia II Combi (1Z5)

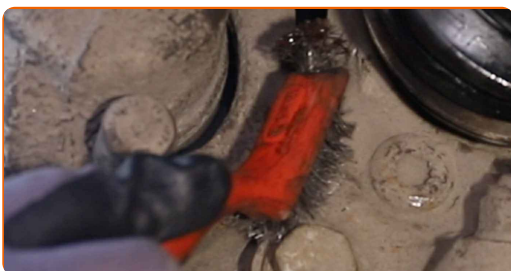
7 Fjern hjulet.



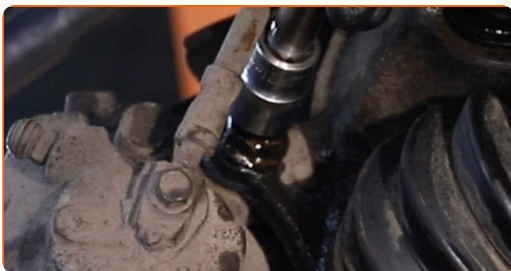
8 Spred bremseklodserne. Brug et koben.



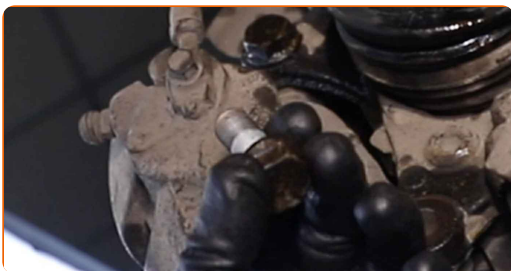
9 Rengør bremsekaliberen befæstigelse. Brug en stålbørste. Brug WD-40 spray.



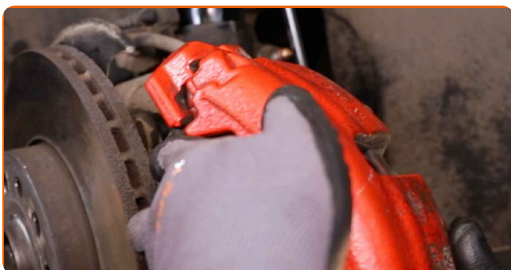
10 Skru fastgørelserne til bremsekaliberens beslag af. Brug en topnøgle N°21. Brug en skraldenøgle.



11 Fjern befæstigelsesboltene.



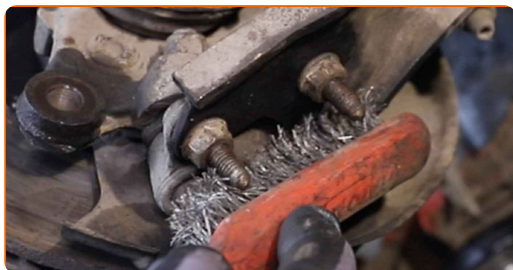
12 Fjern bremsekaliberen sammen med bremseåget.



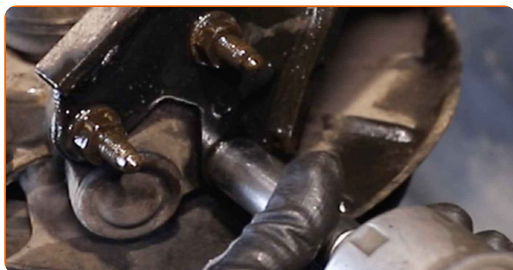
Udskiftning: hjullejer – SKODA Octavia II Combi (1Z5). Råd:

- Bind kaliberen til affjedringen eller til karosseriet med en snor, uden at koble den fra bremseslangen, for at forhindre at systemet mister tryk.
- Du skal sikre dig at bremsekaliberen ikke hænger på bremseslangen.
- Tryk ikke på bremsepedalen, når bremsekaliberen er taget af. Stemplet vil ellers falde ud fra bremsecylinderen, og der kan ske væskelækage samt trykfald i systemet.
- Kontroller bremsekaliber befæstigelse, bremsekaliber styrestifter og gummi hætter. Rengør dem. Udskift, om nødvendigt.

13 Rengør befæstigelses forbindelsen fra styrekuglen til ophængets bæream. Brug en stålbørste. Brug WD-40 spray.



14 Skru befæstigelserne af der forbinder kugleleddet med bæreamen. Brug en topnøgle №16. Brug en skraldenøgle.



15

Rengør bremseskive befæstigelse. Brug en stålbørste. Brug WD-40 spray.



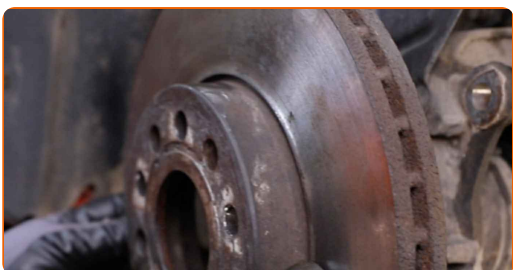
16

Skru bremseskivens skruer af. Brug Torx T30. Brug en slagskruetrækker.



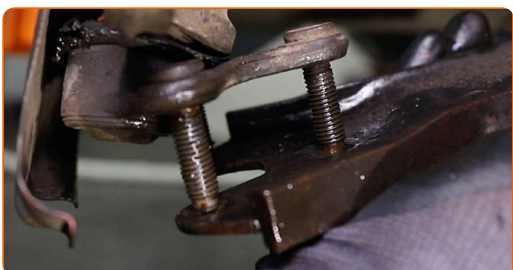
17

Fjern bremseskiven.



18

Løsen kugleleddet fra bæreamen.



19

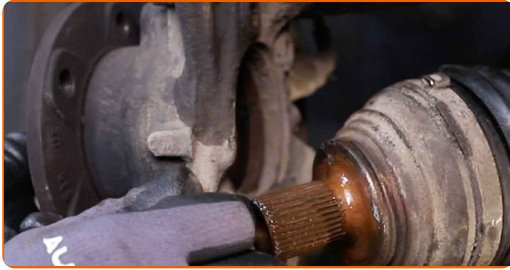
Løsne fastgørelsen der forbinder styrestangen med hjulnavet.

20

Fjern befæstigelsesbolten.

21

Frigør drivakslen fra styreskuglen.



Udskiftning: hjullejer – SKODA Octavia II Combi (1Z5). AUTODOC eksperter anbefaler:

- Vær sikker på at drivakslen ikke er ubelastet (når bilen er hævet).

22

Støt styrekuglen. Brug en hydraulisk løfteenhed.



23

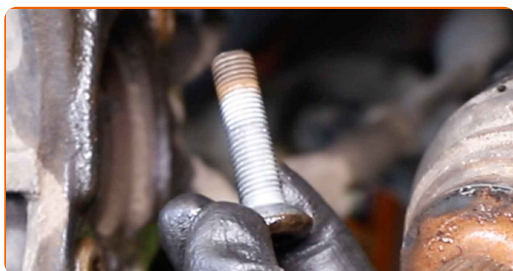
Rengør hjulnavets befæstigelse. Brug en stålbørste. Brug WD-40 spray.



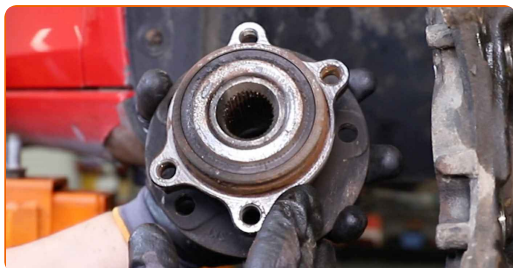
24 Skru hjulnav boltene af. Brug XZN #12. Brug en vridenøgle.



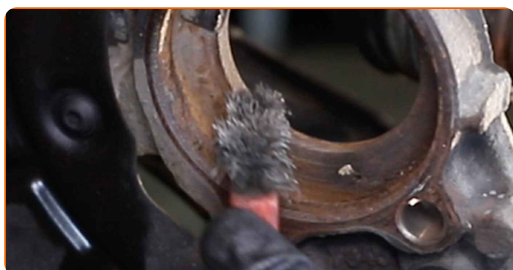
25 Fjern befæstigelsesboltene.



26 Fjern navet og lej det sammen, idet de er en forseglet enhed. Brug en hammer.



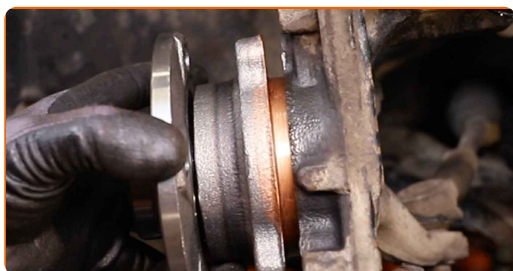
27 Rengør navlejts monteringsæde. Brug en stålbørste. Brug WD-40 spray.



28 Behandel hjulnavets montagested. Brug kobberfedt.



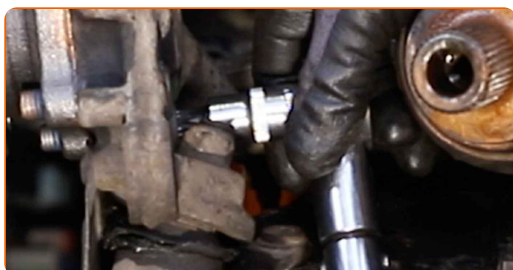
29 Installer det nye hjulnav sammen med lejet.



30 Installer fastgørelsesboltene.



31 Stram hjulnav boltene til. Brug XZN #12. Brug en momentnøgle. Stram den til 70 Nm moment.



32 Rengør rillerne på drivakslens CV samling. Brug en stålbørste. Brug WD-40 spray.



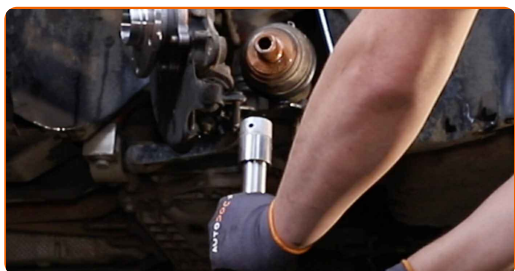
33

Behandel rillerne af drivakslens kugleled. Brug kobberfedt.



34

Fjern støtten fra under styrekuglen.



AUTODOC anbefaler:

- Udskiftning: hjullejer – SKODA Octavia II Combi (1Z5). Sænk gearkasse donkraften glat, uden ryk, for at undgå skade på komponenter og mekaniske dele.

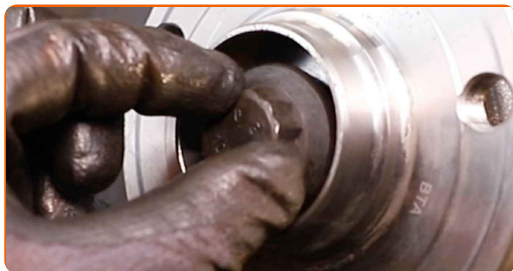
35

Monter kardanaksel.



36

Installer og spænd boltene på kardanaxsel. Brug 12-kantet topnøgle nr. 24. Brug en skraldenøgle.



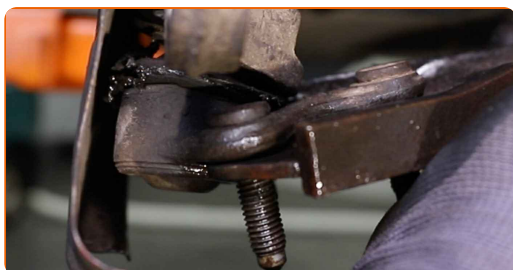
37

Rengør kugleleddets montagesæde. Brug en stålbørste. Brug WD-40 spray.



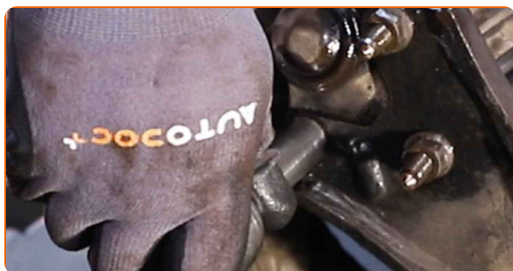
38

Fastgør styrekuglen til bæreamen.



39

Stram befæstigelseerne til der forbinder kugleleddet med bæreamen. Brug en topnøgle №16. Brug en momentnøgle. Stram den til 60 Nm moment.



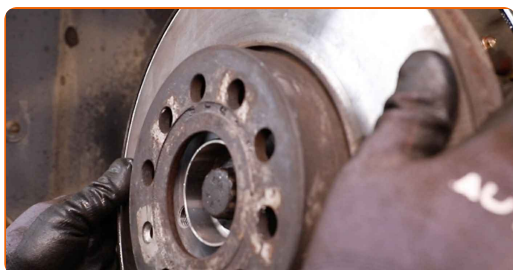
40 Behandel befæstelserne til kugleleddet. Brug kobberfedt.



41 Behandle overfladen hvor bremseskiven har kontaktflade til hjulnavet. Brug keramisk fedt.



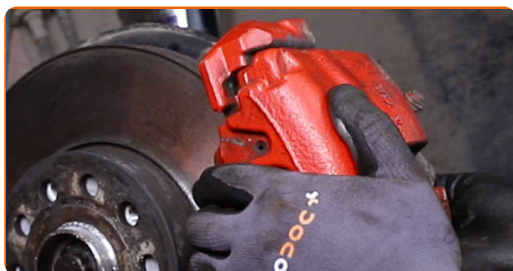
42 Installer bremseskiven.



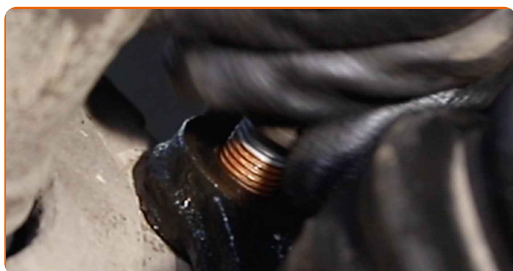
43 Stram bremseskivens skruer. Brug Torx T30. Brug en momentnøgle. Stram den til 4 Nm moment.



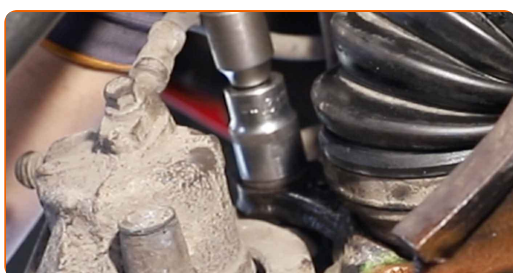
44 Installer bremsekaliberne sammen med bremsåget.



45 Installer fastgørelsesboltene.



46 Stram fastgørelserne til bremsekaliberens beslag. Brug en topnøgle №21. Brug en momentnøgle. Stram den til 190 Nm moment.



47 Behandle overfladen hvor bremseklaven har kontaktflade til hjulnavet. Brug keramisk fedt.



48 Rengør bremseklavens overflade. Brug bremserens.



AUTODOC anbefaler:

- Efter påførsel af spray, vent få minutter.

49

Installer hjulet.

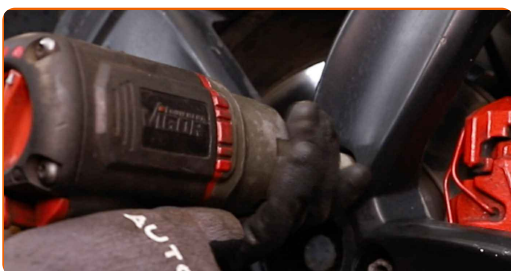


AUTODOC anbefaler:

- Advarsel! For at undgå skade, hold på hjulet mens befæstigelses boltene strammes på bilen. SKODA Octavia II Combi (1Z5)

50

Skru hjulboltene til. Brug hjul slagnøgle #17.



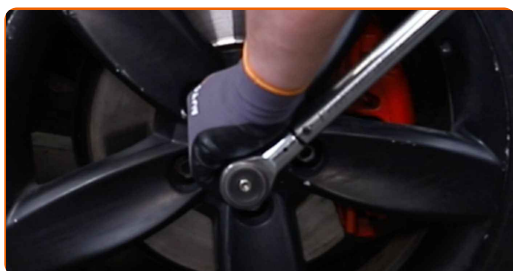
51

Sænk bilen.



52

Spænd forbindelsesboltene mellem kardanaxel og hjulnav. Brug 12-kantet topnøgle nr. 24. Brug en momentnøgle. Stram den til 70 Nm moment.+90°



53

Stram hjulboltene, på kryds og tværs mønster. Brug hjul slagnøgle #17. Brug en momentnøgle. Stram den til 120 Nm moment.



54

Fjern donkraft og klodser.



Udskiftning: hjullejer – SKODA Octavia II Combi (1Z5). Råd fra AUTODOC:

- Tryk på bremsepedalen flere gange, indtil du kan mærke en betydelig modstand, uden at starte motoren.
- Tjek niveauet af bremsevæske i ekspansionstanken og genopfyld hvis det er nødvendigt.

55

Stram bremsevæske beholderens dæksel til. Luk motorhjelm.

GODT KLARET! 

SE FLERE VEJLEDNINGER

AUTODOC – BILDELE I TOPKVALITET TIL GODE PRISER ONLINE

AUTODOC MOBILE APP: GRIB GODE TILBUD, MENS DU HANDLER BEKVEMT



AUTODOC

GET IT ON  **Google Play**

Download on the  **App Store**

Download

ET STORT UDVALG AF RESERVEDELE TIL DIN BIL

HJULLEJER: ET BREDT UDVALG

ANSVARFRASKRIVELSE:

Dokumentet indeholder kun generelle anbefalinger, som kan være brugbare, når du udfører reparations- eller udskiftningsarbejde. AUTODOC er ikke ansvarlig for tab, skader, skader på ejendom, som erhverves under reparations- eller udskiftningsprocessen, på grund af forkert brug eller fejlfortolkning af den angivne information.

AUTODOC er ikke ansvarlig for mulige fejl og usikkerheder i denne guide. Den angivne information er til informative formål og kan ikke erstatte rådgivning fra specialister.

AUTODOC er ikke ansvarlig for forkert eller farlig brug af udstyr, værktøj og bildele. AUTODOC anbefaler på det kraftigste, at man udviser forsigtighed og tjekker sikkerhedsreglerne, når man udfører reparationer eller reparationsarbejde. Husk: brug af bildele af lav kvalitet garanterer dig ikke den nødvendige vejsikkerhed.

© Copyright 2023 – Alt indhold på denne hjemmeside, i særdeleshed tekster, fotografier og grafik er beskyttet af lov om ophavsbeskyttelse. Alle rettigheder, inklusive kopiering, oplysninger fra 3. part, redigering og oversættelse, ejes af AUTODOC SE.