



Udskift bremseklodser  
for - **SKODA SUPERB**  
**(3T4)** | Brugermanvisning

## TILSVARENDE VIDEOUNDERVISNING



Denne video viser udskiftningsproceduren af en tilsvarende bildel på et andet køretøj

### **Vigtigt!**

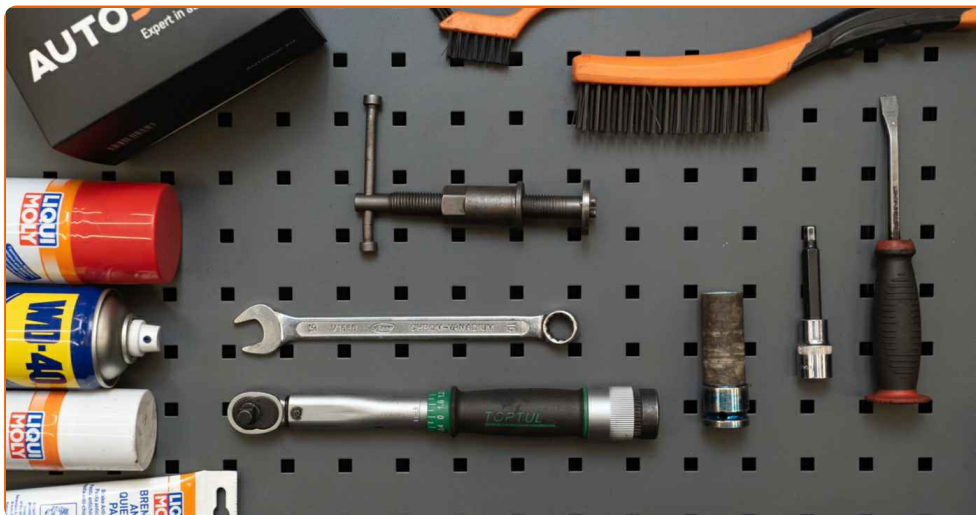
Denne udskiftningsprocedure kan bruges til:

SKODA SUPERB (3T4) 1.8 TSI, SKODA SUPERB (3T4) 1.8 TSI 4x4, SKODA SUPERB (3T4) 2.0 TSI, SKODA SUPERB (3T4) 1.6 TDI, SKODA SUPERB (3T4) 2.0 TDI 16V 4x4, SKODA SUPERB (3T4) 1.4 TSI, SKODA SUPERB (3T4) 1.9 TDI, SKODA SUPERB (3T4) 2.0 TDI, SKODA SUPERB (3T4) 2.0 TDI 4x4, SKODA SUPERB (3T4) 2.0 TDI 16V

Trinene kan variere lettere afhængig af bilens udformning.

Denne undervisning er tilblevet baseret på udskiftningsproceduren for en tilsvarende bildel på: SKODA Octavia II Combi (1Z5) 1.8 TSI

UDSKIFTNING: BREMSEKLODSE – SKODA SUPERB  
(3T4). VÆRKTØJER DU VIL FÅ BRUG FOR:



- Stålbørste
- Kaliber stålbørste
- Universal rengøringspray
- Bremserens
- Anti-hvin smøremiddel
- Kobber fedt
- HEX bit nr. H7
- Hjul slag topnøgle №17
- Skraldenøgle
- Skraldehåndtag
- Bremsestempelværktøj
- Koben
- Hjulstøtte

**Køb værktøj**

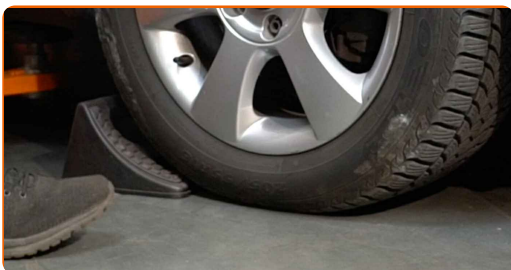
Udskiftning: bremseklodser – SKODA SUPERB (3T4). AUTODOC anbefaler:

- Udfør udskiftningen af bremseklodser i hele sæt på hver aksel. Dette giver en effektiv bremsning.
- Udskiftningsproceduren er identisk for alle bremseklodser på samme aksel.
- Alt arbejde bør udføres når motoren er slukket.

## UDSKIFTNING: BREMSEKLODSE – SKODA SUPERB (3T4). ANBEFALET RÆKKEFØLGE AF TRIN:

**1** Åbn motorhjælmen. Løsen bremsebeholderens dæksel.

**2** Sikre hjulene med klodser.



**3** Løsn hjulboltene. Brug hjul slagnøgle #17.



**4** Hæv bilen i for og sikre den på støtter.

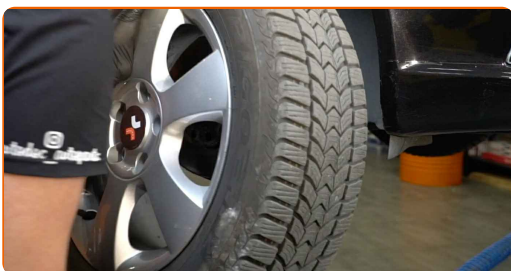
**5** Løsen hjulboltene.



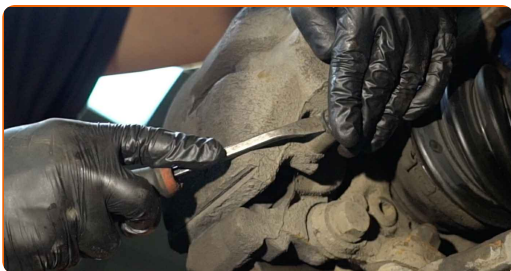
**AUTODOC anbefaler:**

- **Vigtigt!** Hold på hjulet mens befæstigelses boltene løsnes. SKODA SUPERB (3T4)

**6** Fjern hjulet.

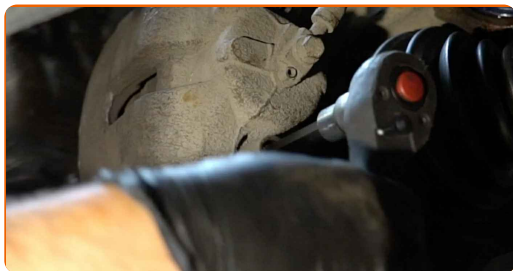


**7** Fjern støvhætter på bremsekaliberens styretapper. Brug et koben.



8

Skru kaliberens skruer af. Brug HEX nr. H7. Brug en skraldenøgle.



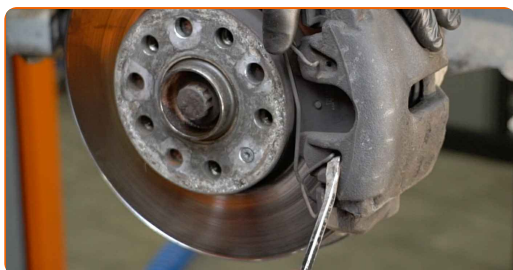
9

Spred bremseklodserne. Brug et koben.



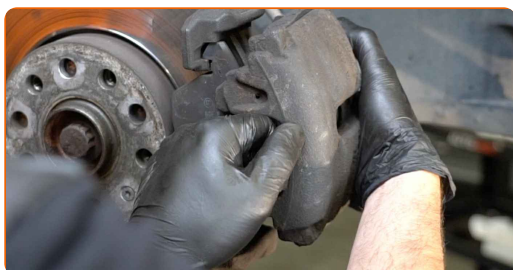
10

Løsgør bremsekaliber låsefjeder. Brug et koben.



11

Fjern bremsekaliberen.



Udskiftning: bremseklodser – SKODA SUPERB (3T4). Fagfolk anbefaler:

- Bind kaliberen til affjedringen eller til karosseriet med en snor, uden at koble den fra bremseslangen, for at forhindre at systemet mister tryk.
- Du skal sikre dig at bremsekaliberen ikke hænger på bremseslangen.
- Tryk ikke på bremsepedalen, når bremsekaliberen er taget af. Stemplet vil ellers falde ud fra bremsecylinderen, og der kan ske væskelækage samt trykfald i systemet.
- Kontroller bremsekaliber befæstigelse, bremsekaliber styrestifter og gummi hætter. Rengør dem. Udskift, om nødvendig.

12

Fjern bremseklodserne.

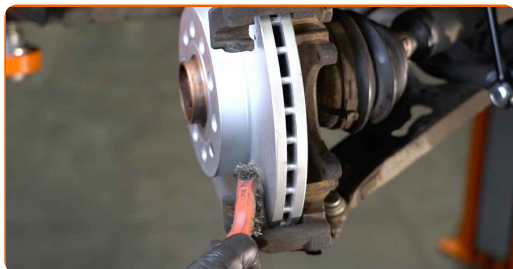


Udskiftning: bremseklodser – SKODA SUPERB (3T4). AUTODOC eksperter anbefaler:

- Mål bremseskivens tykkelse. Når den når dens slidgrænse, skal delen udskiftes.

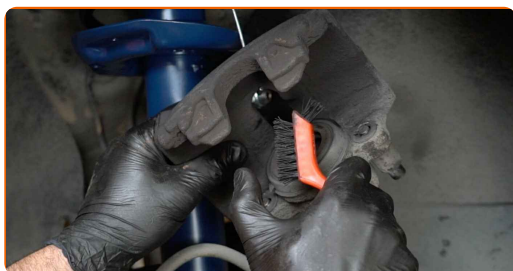
13

Rens bremsekaliberens beslag for skidt og støv. Brug en stålborste. Brug universal rengøringsmiddel.



14

Behandel bremsekaliber cylinder. Brug en nylon rengøringsbørste. Brug bremserens.

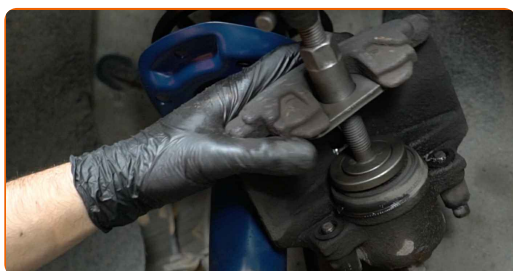


### AUTODOC anbefaler:

- Udskiftning: bremseklodser – SKODA SUPERB (3T4). Efter påførsel af sprayen, vent nogle få minutter.

15

Tryk bremsekaliberens stempel ind. Brug bremsestempelværktøj.





- 16** Behandel bremseklodserne på kontakfladerne hvor de kommer i kontakt med bremsekaliber åget. Brug anti-hvin smøremiddel.



**Udskiftning: bremseklodser – SKODA SUPERB (3T4). Råd:**

- Du skal sikre dig at skivens overflade er ren, før du installerer klodserne.

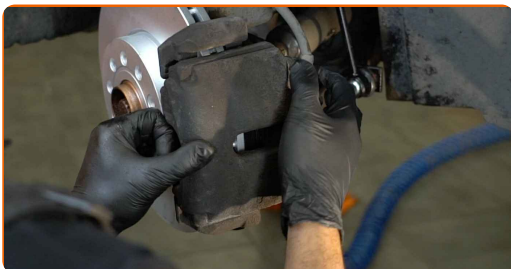
- 17** Installer de nye bremseklodser.



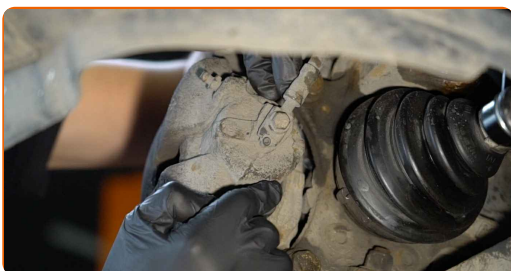
**AUTODOC anbefaler:**

- Du skal sikre at klodserne er installeret sådan at belægningen vender ind mod skiven.

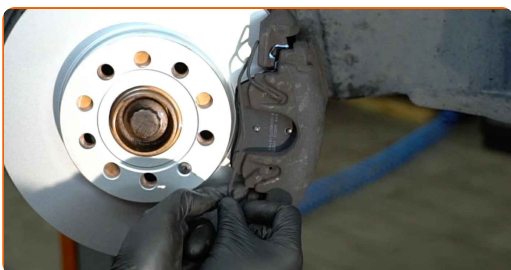
**18** Monter bremsekaliberen og sæt den fast. Brug HEX nr. H7. Brug en momentnøgle. Stram den til 30 Nm moment.



**19** Monter støvhætter på bremsekaliberens styretapper.



**20** Monter bremsekaliberens holdefjeder.



**21** Behandle overfladen hvor bremseklaven har kontaktflade til hjulnavet. Brug kobberfedt.



**22** Rengør bremseklavens overflade. Brug bremserens.



Udskiftning: bremseklodser – SKODA SUPERB (3T4). Råd fra AUTODOC eksperter:

- Efter påførsel af spray, vent få minutter.

23

Installer hjulet.

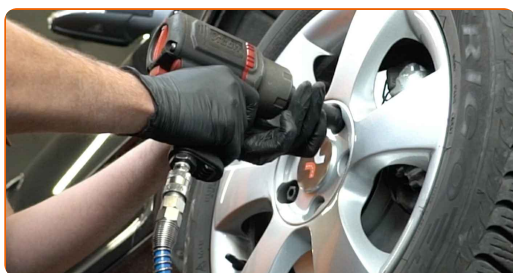


AUTODOC anbefaler:

- Advarsel! For at undgå skade, hold på hjulet mens befæstigelses boltene strammes på bilen. SKODA SUPERB (3T4)

24

Skru hjulboltene til. Brug hjul slagnøgle #17.



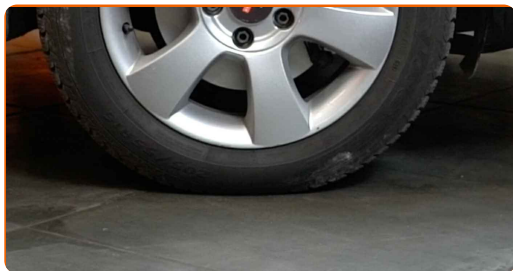
25

Sænk bilen og stram hjulboltene på kryds med. Brug hjul slagnøgle #17. Brug en momentnøgle. Stram den til 120 Nm moment.



26

Fjern donkraft og klodser.

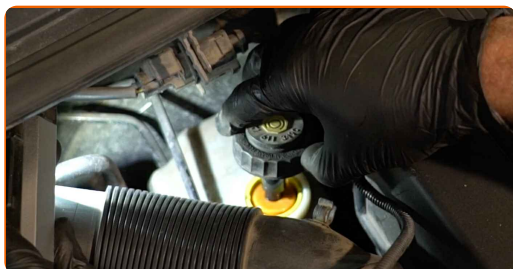


**AUTODOC anbefaler:**

- Vigtigt! Udskiftning: bremseklodser – SKODA SUPERB (3T4). Efterse bremsevæske niveau i ekspansionsbeholderen og fyld op om nødvendig.

27

Stram bremsevæske beholderens dæksel til.



**AUTODOC anbefaler:**

- SKODA SUPERB (3T4) – Træd på bremsepedalen adskillige gange med motoren slukket, indtil du føler modstand opbygget.

28

Luk motorhjælmen.

Udskiftning: bremseklodser – SKODA SUPERB (3T4). AUTODOC anbefaler:

- Brems blødt ned i de første 150-200 km efter udskiftning af bremseklodser. Undgå unødvendig og kraftig opbremsning.

**GODT KLARET!** 

[SE FLERE VEJLEDNINGER](#)

## AUTODOC – BILDELE I TOPKVALITET TIL GODE PRISER ONLINE

**AUTODOC MOBILE APP: GRIB GODE TILBUD, MENS DU HANDLER BEKVEMT**



**AUTODOC**

GET IT ON  
**Google Play**

Download on the  
**App Store**

**Download**

**ET STORT UDVALG AF RESERVEDELE TIL DIN BIL**

**BREMSEKLODSE: ET BREDT UDVALG**

### **(i) ANSVARFRASKRIVELSE:**

Dokumentet indeholder kun generelle anbefalinger, som kan være brugbare, når du udfører reparations- eller udskiftningsarbejde. AUTODOC er ikke ansvarlig for tab, skader, skader på ejendom, som erhverves under reparations- eller udskiftningsprocessen, på grund af forkert brug eller fejlfortolkning af den angivne information.

AUTODOC er ikke ansvarlig for mulige fejl og usikkerheder i denne guide. Den angivne information er til informative formål og kan ikke erstatte rådgivning fra specialister.

AUTODOC er ikke ansvarlig for forkert eller farlig brug af udstyr, værktøj og bildele. AUTODOC anbefaler på det kraftigste, at man udviser forsigtighed og tjekker sikkerhedsreglerne, når man udfører reparationer eller reparationsarbejde. Husk: brug af bildele af lav kvalitet garanterer dig ikke den nødvendige vejsikkerhed.

© Copyright 2023 – Alt indhold på denne hjemmeside, i særdeleshed tekster, fotografier og grafik er beskyttet af lov om ophavsbeskyttelse. Alle rettigheder, inklusive kopiering, oplysninger fra 3. part, redigering og oversættelse, ejes af AUTODOC SE.