



Udskift stabilisatorstang
for - **Suzuki Swift MK3** |
Brugermanvisning

VIDEO UNDERVISNING



Vigtigt!

Denne udskiftningsprocedure kan bruges til:

SUZUKI SPLASH 1.2 VVT (A5B 412), SUZUKI SPLASH 1.0 (A5B 310), SUZUKI SWIFT III (MZ, EZ) 1.3 (RS 413), SUZUKI SWIFT III (MZ, EZ) 1.3 DDiS (RS 413D), SUZUKI SWIFT III (MZ, EZ) 1.3 4x4 (RS 413), SUZUKI SWIFT III (MZ, EZ) 1.6 (RS 416), SUZUKI SWIFT III (MZ, EZ) 1.5 4x4 (RS 415), SUZUKI SPLASH 1.2 (A5B 412), SUZUKI SPLASH 1.3 CDTI (A5B 413D), SUZUKI SPLASH 1.2, SUZUKI SWIFT III (MZ, EZ) 1.3 (RS413), SUZUKI SWIFT III (MZ, EZ) 1.2, SUZUKI SWIFT III (MZ, EZ) 1.3 4WD (RS 413), SUZUKI SPLASH 1.2 LPG, SUZUKI SWIFT III (MZ, EZ) 1.3 LPG (RS 413)

Trinene kan variere lettere afhængig af bilens udformning.

UDSKIFTNING: STABILISATORSTANG – SUZUKI SWIFT MK3. VÆRKTØJER DU KUNNE FÅ BRUG FOR:



- Stålbørste
- WD-40 spray
- Kobber fedt
- Kombinationsnøgle N°14
- HEX bit nr. H6
- Hjul slag topnøgle N°21
- Skraldenøgle
- Skraldehåndtag
- Hjulstøtte

KØB VÆRKTØJ

AUTODOC anbefaler:

- Udskift krængningsstabilisatorerne på Suzuki Swift MK3 parvis.
- Udskiftnings proceduren er identisk for begge krængningsstabilisatorerne på den samme aksel.
- Venligst bemærk: alt arbejde der udføres på bilen – Suzuki Swift MK3 – skal foretages når motoren er slukket.

UDFØR UDSKIFTNING I FØLGENDE RÆKKEFØLGE:

1

Sikre hjulene med klodser.



2

Løsn hjulboltene. Brug hjul slagnøgle #21.



3

Hæv bilen i for og sikre den på støtter.

4

Løsen hjulboltene.



AUTODOC anbefaler:

- Vigtigt! Hold på hjulet mens befæstigelses boltene løsnes. Suzuki Swift MK3

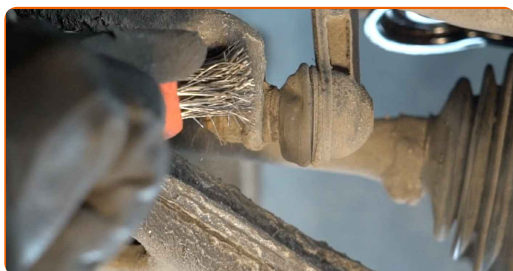
5

Fjern hjulet.

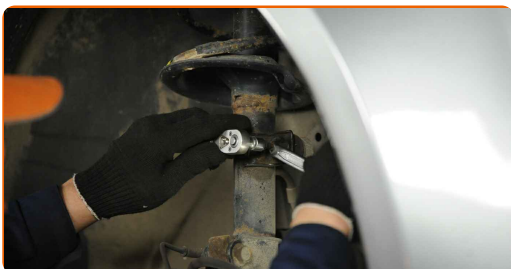


6

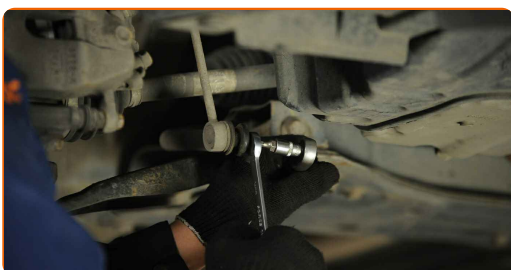
Rens krængningsstabilisatorens befæstigelse. Brug en stålbørste. Brug WD-40 spray.



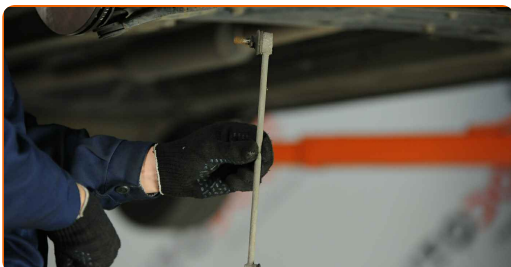
- 7** Løsen befæstigelsen af forbindelsen mellem forbindelstangen og fjederbenet. Brug en kombinøgle N° 14. Brug HEX nr. H6. Brug en skraldenøgle.



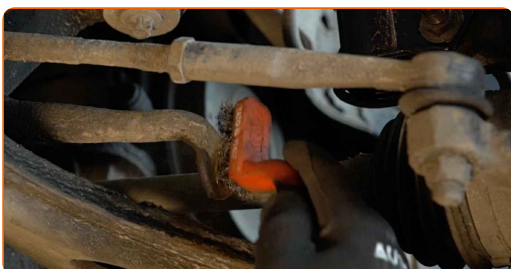
- 8** Løsen befæstigelsen der forbinder forbindelsesstangen med krængningsstabilisatoren. Brug en kombinøgle N° 14. Brug HEX nr. H6. Brug en skraldenøgle.



- 9** Fjern stabilisator stangen.



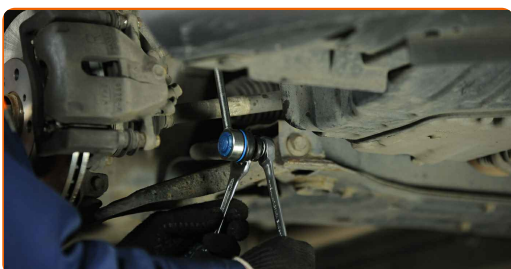
- 10** Rengør montagesteder til stabilisatorstangen. Brug en stålbørste. Brug WD-40 spray.



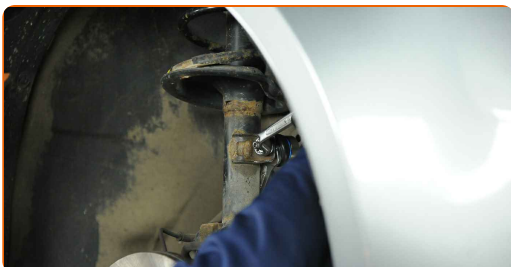
11 Monter en nu stang, stram skruerne.



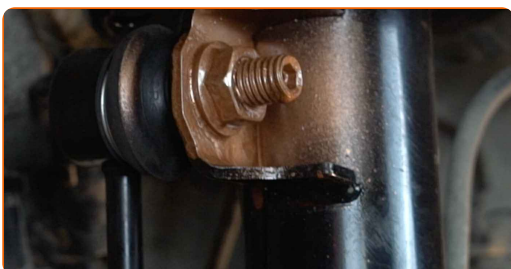
12 Spænd befæstigelsen til der forbinder forbindelsesstangen med krængningsstabilisatoren. Brug en kombinøgle N° 14. Brug HEX nr. H6. Brug en momentnøgle. Stram den til 50 Nm moment.



13 Spænd befæstigelsen til der forbinder forbindelsesstangen med fjederbenet. Brug en kombinøgle N° 14. Brug HEX nr. H6. Brug en momentnøgle. Stram den til 50 Nm moment.



14 Behandle alle samlinger af krængningsstabilisatoren. Brug kobberfedt.



15

Behandle overfladen hvor bremsekiven har kontaktflade til hjulnavet. Brug kobberfedt.



16

Rengør bremsekivens overflade. Brug bremserens.



AUTODOC anbefaler:

- Udsiftning: stabilisatorstang – Suzuki Swift MK3. Efter påførsel af sprayen, vent nogle få minutter.

17

Installer hjulet.



AUTODOC anbefaler:

- Advarsel! For at undgå skade, hold på hjulet mens befæstigelses boltene strammes på bilen. Suzuki Swift MK3

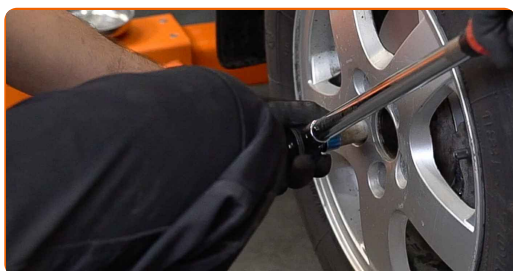
18

Skrue hjulboltene til. Brug hjul slagnøgle #21.



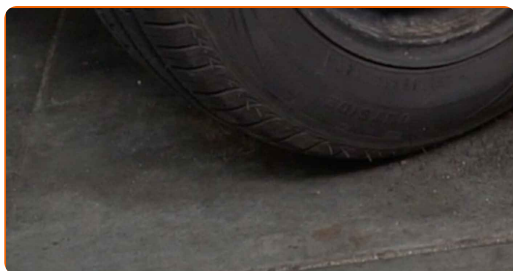
19

Sænk bilen og stram hjulboltene på kryds med. Brug hjul slagnøgle #21. Brug en momentnøgle. Stram den til 85 Nm moment.



20

Fjern donkraft og klodser.



GODT KLARET! 

SE FLERE VEJLEDNINGER

AUTODOC – BILDELE I TOPKVALITET TIL GODE PRISER ONLINE

AUTODOC MOBILE APP: GRIB GODE TILBUD, MENS DU HANDLER BEKVEMT



+ AUTODOC

GET IT ON
Google Play

Download on the
App Store

Download

ET STORT UDVALG AF RESERVEDELE TIL DIN BIL

KØB RESERVEDELE TIL SUZUKI

STABILISATORSTANG: ET BREDT UDVALG

VÆLG BILDELE TIL SUZUKI SWIFT MK3

STABILISATORSTANG TIL SUZUKI: KØB NU

**STABILISATORSTANG TIL SUZUKI SWIFT MK3: BEDSTE
HANDLER OG TILBUD**

ⓘ ANSVARFRASKRIVELSE:

Dokumentet indeholder kun generelle anbefalinger, som kan være brugbare, når du udfører reparations- eller udskiftningsarbejde. AUTODOC er ikke ansvarlig for tab, skader, skader på ejendom, som erhverves under reparations- eller udskiftningsprocessen, på grund af forkert brug eller fejlfortolkning af den angivne information.

AUTODOC er ikke ansvarlig for mulige fejl og usikkerheder i denne guide. Den angivne information er til informative formål og kan ikke erstatte rådgivning fra specialister.

AUTODOC er ikke ansvarlig for forkert eller farlig brug af udstyr, værktøj og bildele. AUTODOC anbefaler på det kraftigste, at man udviser forsigtighed og tjekker sikkerhedsreglerne, når man udfører reparationer eller reparationsarbejde. Husk: brug af bildele af lav kvalitet garanterer dig ikke den nødvendige vejsikkerhed.

© Copyright 2022 – Alt indhold på denne hjemmeside, i særdeleshed tekster, fotografier og grafik er beskyttet af lov om ophavsbeskyttelse. Alle rettigheder, inklusive kopiering, oplysninger fra 3. part, redigering og oversættelse, ejes af AUTODOC GmbH.