



Udskift bremseskiver bag

- **TOYOTA Corolla XII**

**Sedan (E210) |**

Brugeraanvisning

## TILSVARENDE VIDEOUNDERVISNING



Denne video viser udskiftningsproceduren af en tilsvarende bildel på et andet køretøj

### **Vigtigt!**

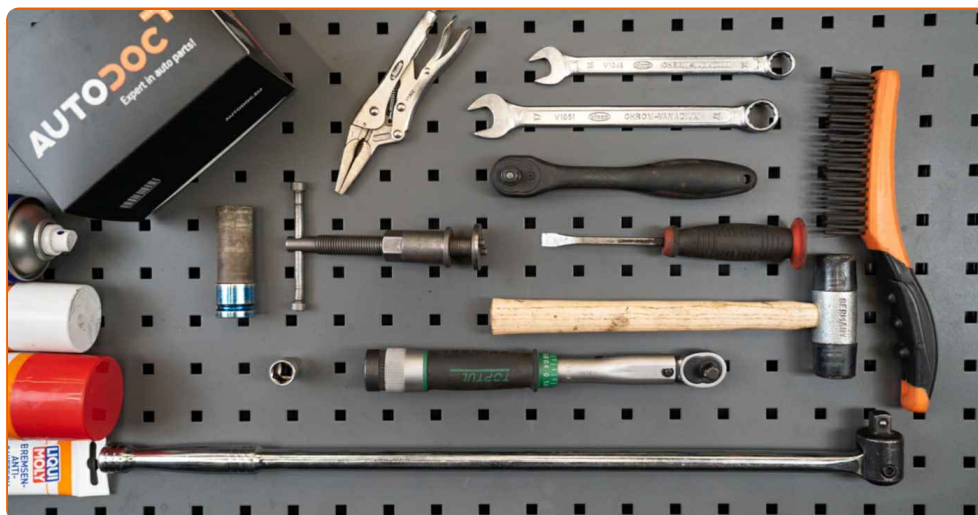
Denne udskiftningsprocedure kan bruges til:

TOYOTA Corolla XII Sedan (E210) 1.8 VVTi (ZRE211)

Trinene kan variere lettere afhængig af bilens udformning.

Denne undervisning er tilblevet baseret på udskiftningsproceduren for en tilsvarende bildel på: TOYOTA AURIS (NRE15\_, ZZE15\_, ADE15\_, ZRE15\_, NDE15\_) 1.8 Hybrid (ZWE150\_)

**UDSKIFTNING: BREMSESKIVER – TOYOTA COROLLA XII  
SEDAN (E210). VÆRKTØJER DU VIL FÅ BRUG FOR:**



- Stålbørste
- WD-40 spray
- Bremserens
- Kobber fedt
- Kombinationsnøgle N°14
- Kombinationsnøgle N°17
- Skruenøgle nr.14
- Hjul slag topnøgle N°21
- Bremsestempelværktøj
- Skraldenøgle
- Skraldehåndtag
- Gevindskår
- Vandpumpetænger
- Gummihammer
- Koben
- Hjulstøtte

**Køb værktøj**

### Udskiftning: bremseskiver – TOYOTA Corolla XII Sedan (E210). Råd fra AUTODOC eksperter:

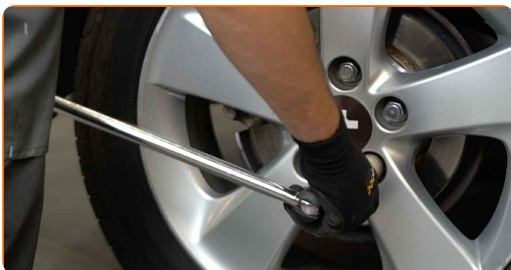
- Udskift bremseskiverne på bilen TOYOTA Corolla XII Sedan (E210) i hele sæt på hver aksel. Uanset tilstanden på komponenter. Dette vil sikre en jævn bremsning.
- Udskiftningsproceduren er identisk for begge bremseskiver på samme aksel.
- Udskift altid bremseklodserne, når du skifter bremseskiver.
- Alt arbejde bør udføres når motoren er slukket.

## UDSKIFTNING: BREMSESKIVER – TOYOTA COROLLA XII SEDAN (E210). FORETAG FØLGENDE TRIN:

1 Åbn motorhjelmen. Løsen bremsebeholderens dæksel.

2 Sikre hjulene med klodser.

3 Løsn hjulboltene. Brug hjul slagnøgle #21.



4 Hæv bilen i bag og sikre den på støtter.

**5** Løsen hjulboltene.



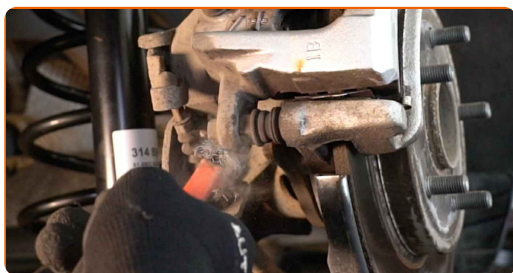
**AUTODOC anbefaler:**

- For at undgå skader, så støt på øverste del af hjulet når boltene løsnes.

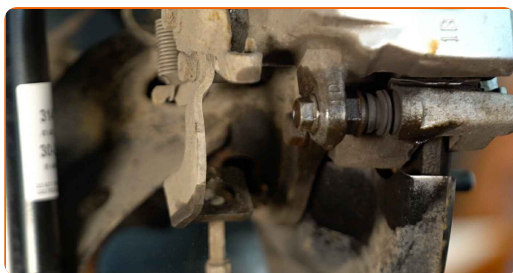
**6** Fjern hjulet.



**7** Rengør bremsekaliberens fastgørelser. Brug en stålbørste. Brug WD-40 spray.

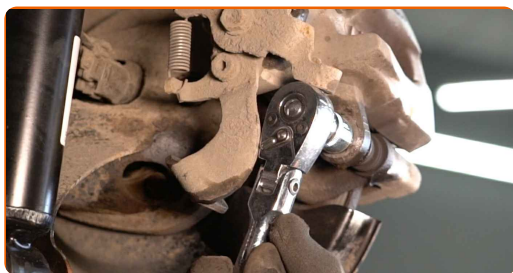


**8** Fjern parkeringsbremsekablet fra fastgørelsen på bremsekaliberen. Brug vandpumpe tænger.



9

Skru kaliberens skruer af. Brug en kombinøgle N° 14. Brug en kombinøgle N° 17.

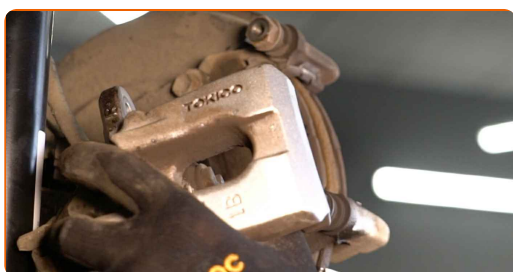


10

Spred bremseklodserne. Brug et koben.

11

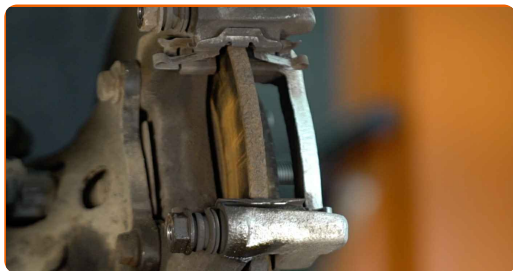
Fjern bremsekaliberen.



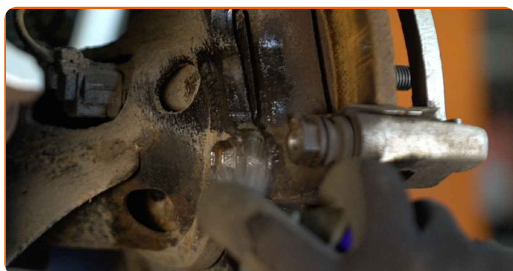
### Udskiftning: bremseklodser – TOYOTA Corolla XII Sedan (E210). Råd:

- Bind kaliberen til affjedringen eller til karosseriet med en snor, uden at koble den fra bremseslangen, for at forhindre at systemet mister tryk.
- Du skal sikre dig at bremsekaliberen ikke hænger på bremseslangen.
- Tryk ikke på bremsepedalen, når bremsekaliberen er taget af. Stemplet vil ellers falde ud fra bremsecylinderen, og der kan ske væskelækage samt trykfald i systemet.
- Kontroller bremsekaliber befæstigelse, bremsekaliber styrestifter og gummi hætter. Rengør dem. Udskift, om nødvendig.

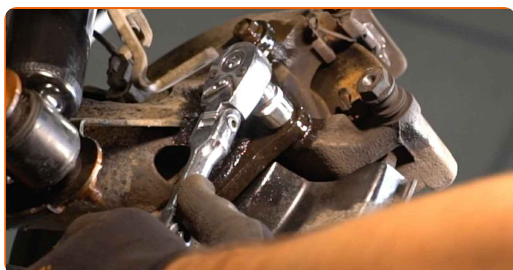
**12** Fjern bremseklodserne.



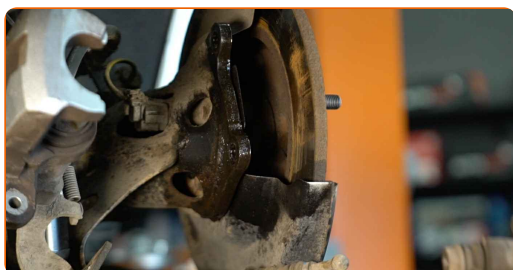
**13** Rengør bremsekaliberen befæstigelse. Brug en stålbørste. Brug WD-40 spray.



**14** Skru skrueerne af kaliberens beslag. Brug en topnøgle №14. Brug en vridenøgle. Brug en skraldenøgle.



**15** Fjern kaliberens beslag.



16

Rengør bremseskivebefæstigelsen. Brug en stålbørste. Brug WD-40 spray.



17

Fjern bremseskiven. Brug en gummihammer.



18

Rengør navet. Brug en stålbørste. Behandl kontaktfladen. Brug kobberfedt.



19

Installer bremseskiven.





20

Rens bremsekaliberens beslag for skidt og støv. Brug en stålbørste. Brug bremserens.

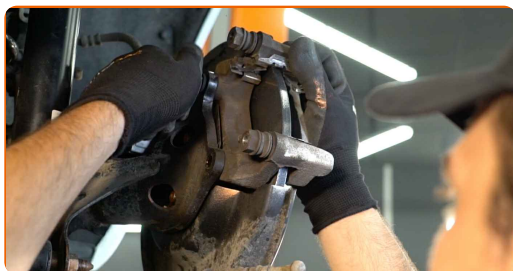


**AUTODOC anbefaler:**

- Udskiftning: bremseklodser – TOYOTA Corolla XII Sedan (E210). Efter påførsel af sprayen, vent nogle få minutter.

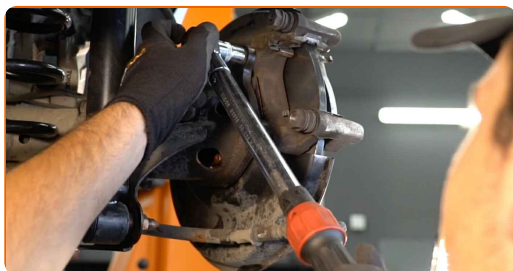
21

Installer bremsekaliberens beslag.



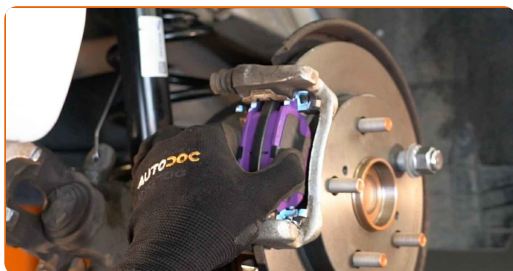
22

Stram bremsekaliberens beslag. Brug en topnøgle №14. Brug en momentnøgle. Stram den til 57 Nm moment.



23

Installer bremseklodserne.



**24** Behandl bremsekaliber cylinder. Brug bremserens.

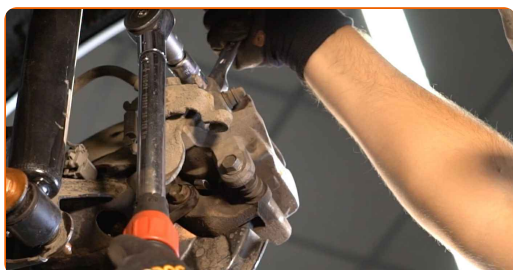
Udskiftning: bremsekliver – TOYOTA Corolla XII Sedan (E210). AUTODOC anbefaler:

- Efter påførsel af spray, vent få minutter.

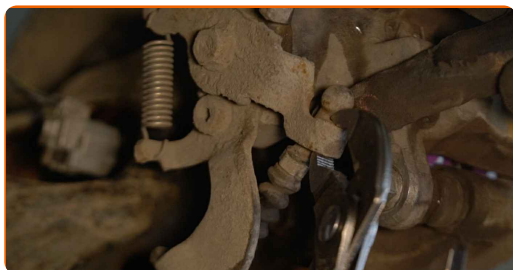
**25** Tryk bremsekaliberens stempel ind. Brug bremsestempelværktøj.



**26** Monter bremsekaliberen og sæt den fast. Brug en kombinøgle № 17. Brug en topnøgle №14. Brug en momentnøgle. Stram den til 35 Nm moment.

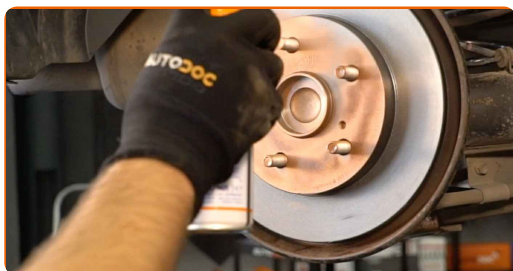


**27** Installer håndbremsekablet ind i bremsekaliber åget.



28

Behandle overfladen hvor bremseskiven har kontaktflade til hjulnavet. Brug kobberfedt.



29

Rengør bremseskivens overflade. Brug bremsrens.

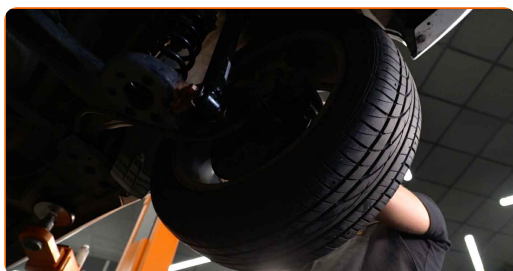


Udskiftning: bremseskiver – TOYOTA Corolla XII Sedan (E210). AUTODOC eksperter anbefaler:

- Efter påførsel af spray, vent få minutter.

30

Installer hjulet.



AUTODOC anbefaler:

- Vigtigt! Hold på hjulet mens befæstigelses boltene strammes. TOYOTA Corolla XII Sedan (E210)

31

Skru hjulboltene til. Brug hjul slagnøgle #21.



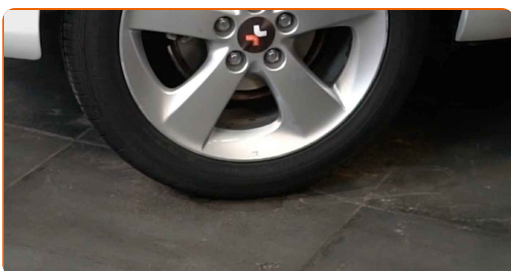
32

Sænk bilen og stram hjulboltene på kryds med. Brug hjul slagnøgle #21. Brug en momentnøgle. Stram den til 103 Nm moment.



33

Fjern donkraft og klodser.



### AUTODOC anbefaler:

- Vigtigt! Udskiftning: bremseskiver – TOYOTA Corolla XII Sedan (E210). Efterse bremsevæske niveau i ekspansionsbeholderen og fyld op om nødvendig.

34

Stram bremsevæske beholderens dæksel til.



### AUTODOC anbefaler:

- TOYOTA Corolla XII Sedan (E210) – Træd på bremsepedalen adskillige gange med motoren slukket, indtil du føler modstand opbygget.

35

Luk motorhjælmen.

**GODT KLARET!** 

**SE FLERE VEJLEDNINGER**

## AUTODOC – BILDELE I TOPKVALITET TIL GODE PRISER ONLINE

**AUTODOC MOBILE APP: GRIB GODE TILBUD, MENS DU HANDLER BEKVEMT**



**AUTODOC**

GET IT ON  
**Google Play**

Download on the  
**App Store**

**Download**

**ET STORT UDVALG AF RESERVEDELE TIL DIN BIL**

**BREMSESKIVER: ET BREDT UDVALG**

### **ANSVARFRASKRIVELSE:**

Dokumentet indeholder kun generelle anbefalinger, som kan være brugbare, når du udfører reparations- eller udskiftningsarbejde. AUTODOC er ikke ansvarlig for tab, skader, skader på ejendom, som erhverves under reparations- eller udskiftningsprocessen, på grund af forkert brug eller fejlfortolkning af den angivne information.

AUTODOC er ikke ansvarlig for mulige fejl og usikkerheder i denne guide. Den angivne information er til informative formål og kan ikke erstatte rådgivning fra specialister.

AUTODOC er ikke ansvarlig for forkert eller farlig brug af udstyr, værktøj og bildele. AUTODOC anbefaler på det kraftigste, at man udviser forsigtighed og tjekker sikkerhedsreglerne, når man udfører reparationer eller reparationsarbejde. Husk: brug af bildele af lav kvalitet garanterer dig ikke den nødvendige vejsikkerhed.

© Copyright 2023 – Alt indhold på denne hjemmeside, i særdeleshed tekster, fotografier og grafik er beskyttet af lov om ophavsbeskyttelse. Alle rettigheder, inklusive kopiering, oplysninger fra 3. part, redigering og oversættelse, ejes af AUTODOC SE.