



Udskift fjeder bag - **Volvo**  
**V50 MW** |  
Brugermanvisning

## VIDEO UNDERVISNING

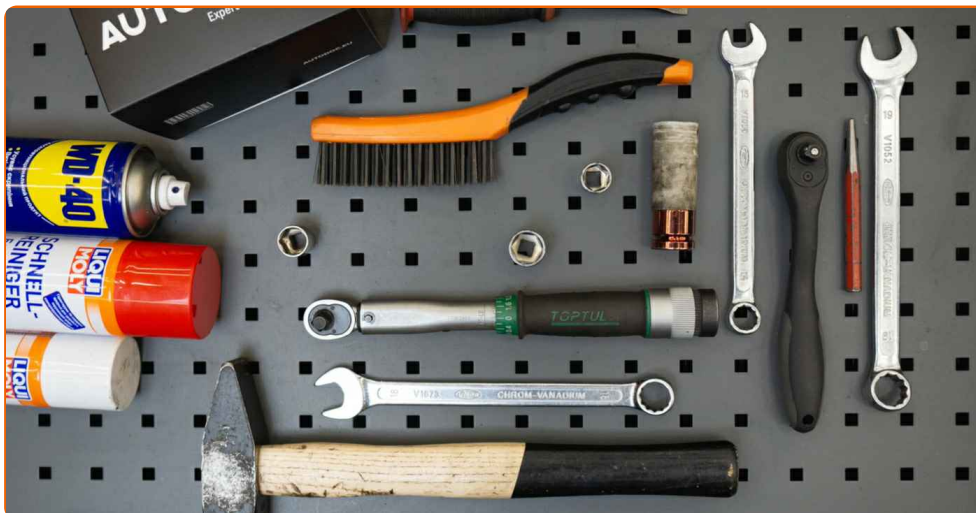
**i** **Vigtigt!**

Denne udskiftningsprocedure kan bruges til:

VOLVO V50 (MW, 545) 2.0 D4, VOLVO V50 (MW, 545) 2.0 D3, VOLVO V50 (MW, 545) 2.4, VOLVO V50 (MW, 545) 2.5 T5, VOLVO V50 (MW, 545) 2.0 D, VOLVO V50 (MW, 545) 1.8, VOLVO V50 (MW, 545) 1.6, VOLVO V50 (MW, 545) 1.6 D, VOLVO V50 (MW, 545) 2.0, VOLVO V50 (MW, 545) 2.4 D5, VOLVO V50 (MW, 545) 1.8 FlexFuel, VOLVO V50 (MW, 545) 2.4 Tdi, VOLVO V50 (MW, 545) 2.0 FlexFuel, VOLVO V50 (MW, 545) 2.0 CDI

Trinene kan variere lettere afhængig af bilens udformning.

**UDSKIFTNING: FJEDER – VOLVO V50 MW. VÆRKTØJER  
DU KUNNE FÅ BRUG FOR:**



- Stålbørste
- WD-40 spray
- Bremserens
- Kobber fedt
- Kombinationsnøgle №15
- Kombinationsnøgle №18
- Kombinationsnøgle №19
- Slag topnøgle №15
- Slag topnøgle №16
- Slag topnøgle №18
- Hjul slag topnøgle №19
- Skraldenøgle
- Skraldehåndtag
- Hammer
- Koben
- Dorn
- Hydraulisk gearkasse donkraft
- Hjulstøtte

**KØB VÆRKTØJ**

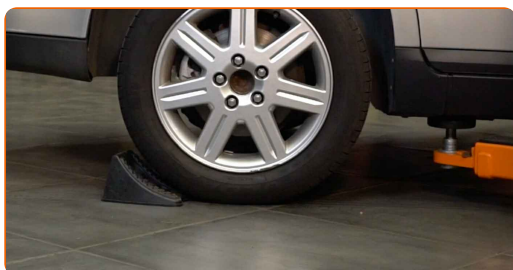
Udskiftning: fjeder – Volvo V50 MW. AUTODOC eksperter anbefaler:

- Begge spiralfjedre på bagerste ophæng bør skiftes samtidig.
- Udskiftningsproceduren er identisk for den venstre og højre spiralfjeder på bagerste ophæng.
- Alt arbejde bør udføres når motoren er slukket.

**UDSKIFTNING: FJEDER – VOLVO V50 MW. FORETAG FØLGENDE TRIN:**

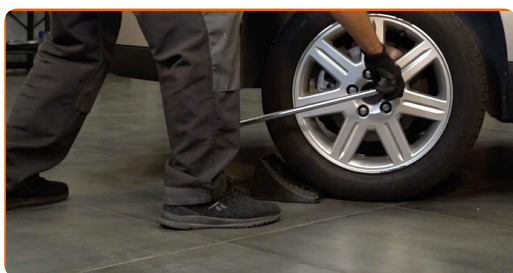
1

Sikre hjulene med klodser.



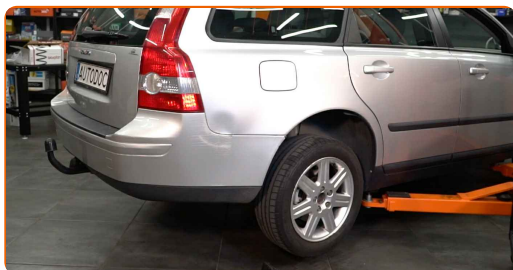
2

Løsn hjulboltene. Brug hjul slagnøgle #19.

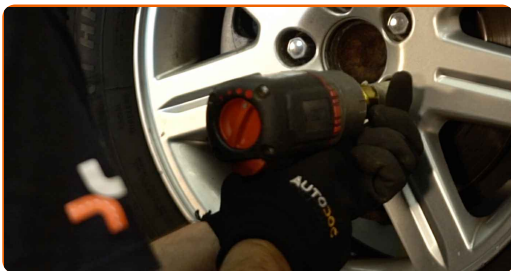


3

Hæv bilen i bag og sikre den på støtter.



4 Løsen hjulboltene.



Udskiftning: fjeder – Volvo V50 MW. Råd:

- For at undgå skader, så støt på øverste del af hjulet når boltene løsnes.

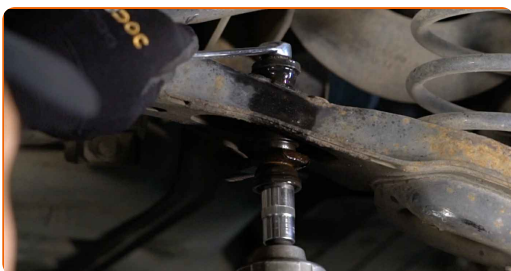
5 Fjern hjulet.



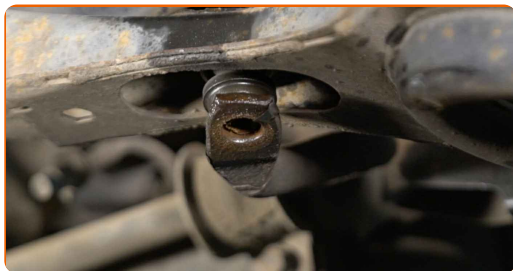
6 Rens krængningsstabilisatorens befæstigelse. Brug en stålbørste. Brug WD-40 spray.



7 Skru stabilisatorstangens skruer af. Brug en topnøgle №16. Brug en kombinøgle № 15.



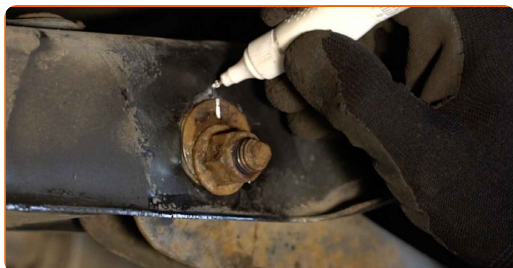
**8** Fjern stabilisator stangen. Brug et koben.



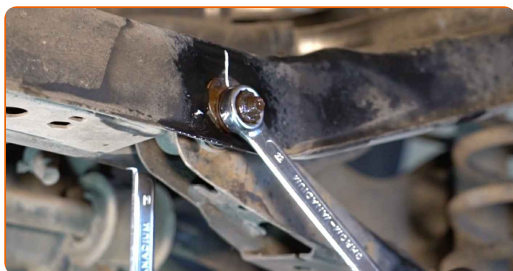
**9** Rens alle leddene i armen. Brug en stålbørste. Brug WD-40 spray.



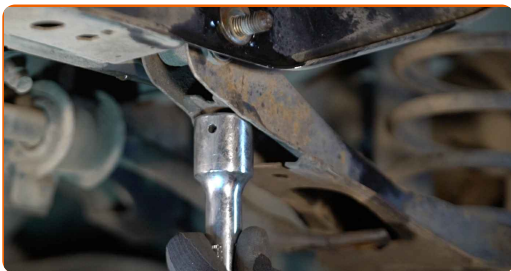
**10** Lav en markering på camber justering bolt.



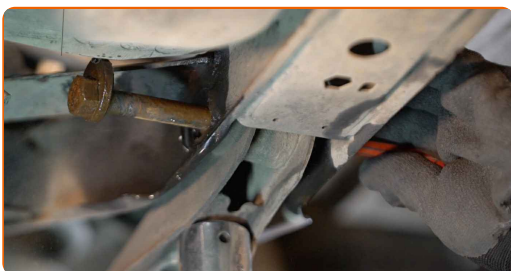
**11** Skru befæstigelse af der forbinder bærearmer med den bageste underramme. Brug en kombinøgle № 18. Brug en kombinøgle № 19. Brug en topnøgle №18. Brug en skraldenøgle.



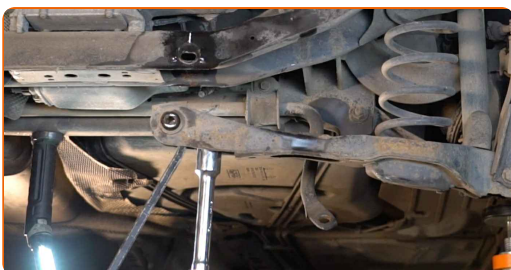
**12** Støt armen. Brug en hydraulisk løfteenhed.



**13** Fjern befæstigelsesbolten. Brug en drivdorn. Brug en hammer. Brug et koben.



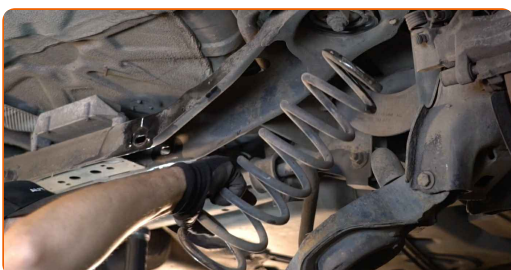
**14** Fjern støtten under armen.



**AUTODOC anbefaler:**

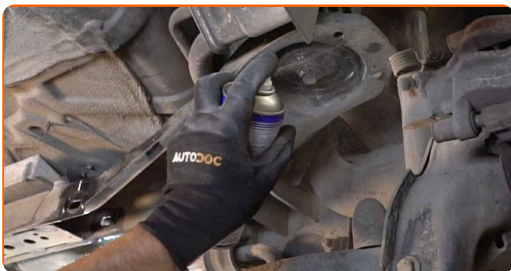
- Udskiftning: fjeder – Volvo V50 MW. Sænk gearkasse donkraften glat, uden ryk, for at undgå skade på komponenter og mekaniske dele.

**15** Tag fjederen af.



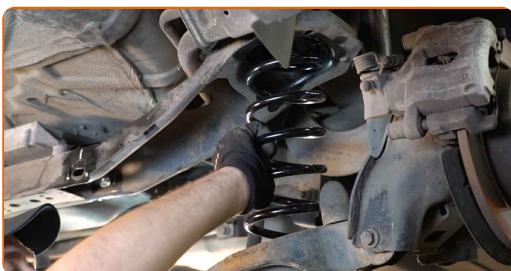
16

Rengør spiralfjeder beslag sædet. Brug en stålbørste. Brug WD-40 spray.



17

Monter fjedren.

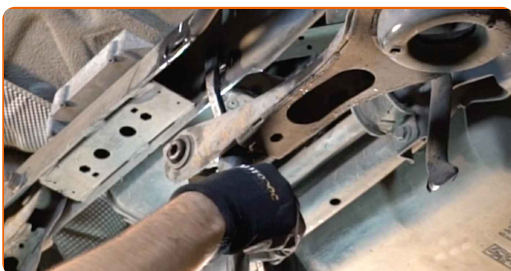


Udskiftning: fjeder – Volvo V50 MW. AUTODOC anbefaler:

- Vær sikker på at spiralfjederen er korrekt placeret på dets monteringssted.

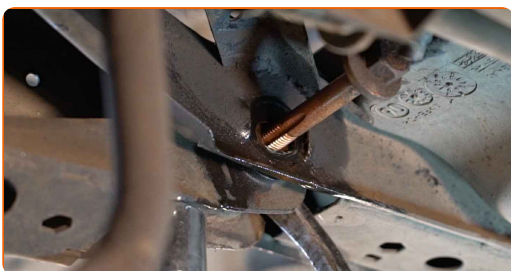
18

Støt armen. Brug en hydraulisk løfteenhed. Brug et koben.



19

Installer fælgørelsesbolt. Brug en hammer. Brug et koben.



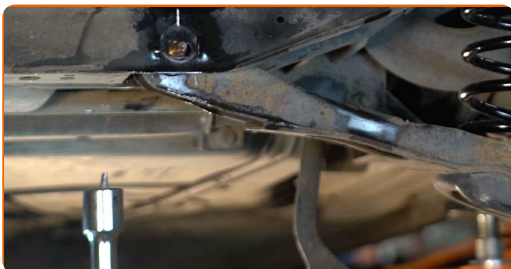


Udskiftning: fjeder – Volvo V50 MW. Råd fra AUTODOC eksperter:

- Tilpas positionen for justerings skruen iht. til markering.

20

Fjern støtten under armen.



AUTODOC anbefaler:

- Volvo V50 MW – Sænk ikke gearkasse donkraften aggressivt for at undgå at skade komponenter og mekaniske dele på bilen.

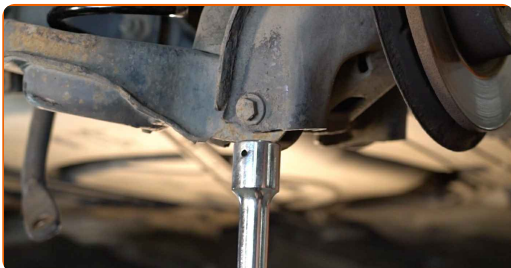
21

Skrue befæstigelseerne på der forbinder bærearmer med den bageste underramme. Brug en topnøgle №18. Brug en skraldenøgle.

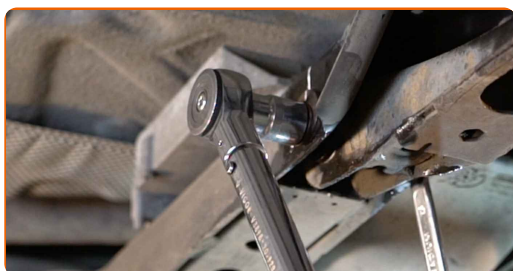


22

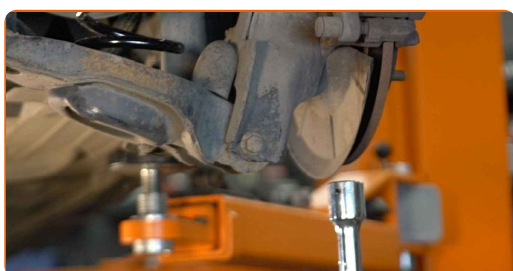
Støt armen. Brug en hydraulisk løfteenhed.



- 23** Stram befæstigelserne til der forbinder bæreamen med den bageste underramme. Brug en topnøgle №18. Brug en momentnøgle. Stram den til 110 Nm moment.



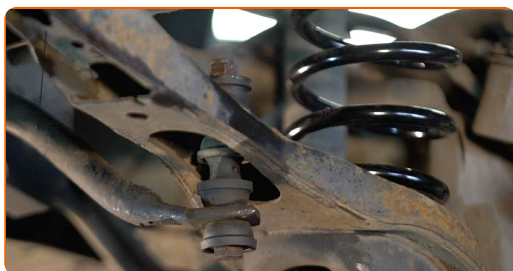
- 24** Fjern støtten under armen.



**Udskiftning: fjeder – Volvo V50 MW. Fagfolk anbefaler:**

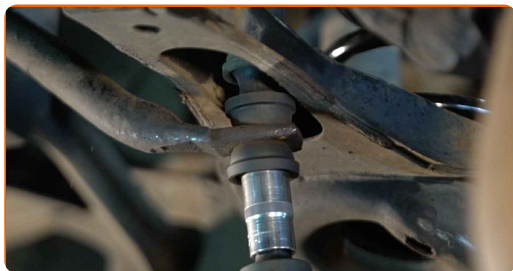
- Sænk den hydrauliske løfteenhed smidigt, trinløst, for at undgå at skade på samlinger og mekanismer.

- 25** Monter den tværgående stabilisatorforbindelse.



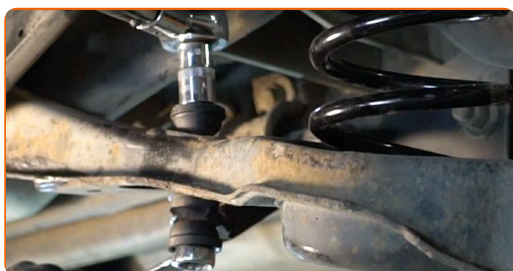
26

Spænd stabiliseringsstiverens fastgørelse til. Brug en topnøgle №16. Brug en kombinøgle № 15.



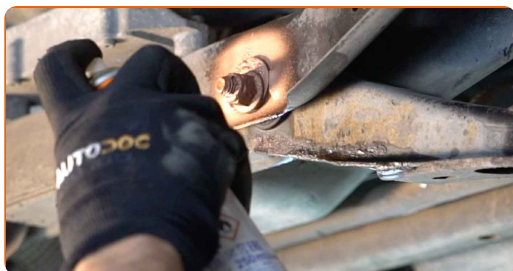
27

Spænd befæstigelsen til der forbinder forbindelsesstangen med krængningsstabilisatoren. Brug en topnøgle №15. Brug en kombinøgle № 16. Brug en momentnøgle. Stram den til 50 Nm moment.



28

Behandel alle leddene. Brug kobberfedt.

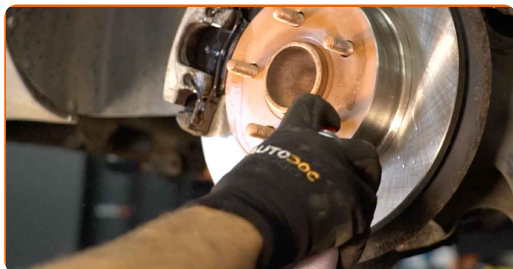


29

Behandle overfladen hvor bremseskiven har kontaktflade til hjulnavet. Brug kobberfedt.



**30** Rengør bremseskivens overflade. Brug bremsrens.



**AUTODOC anbefaler:**

- Udskiftning: fjeder – Volvo V50 MW. Efter påførsel af sprayen, vent nogle få minutter.

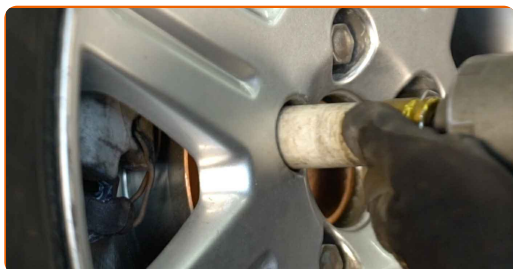
**31** Installer hjulet.



**Udskiftning: fjeder – Volvo V50 MW. Råd fra AUTODOC:**

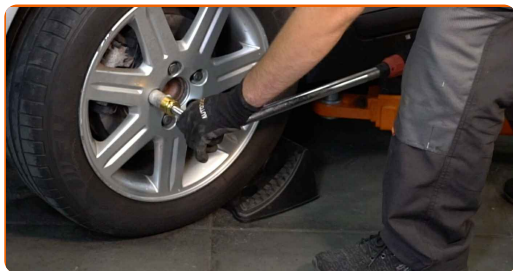
- For at undgå skader, hold hjulet oppe når befæstigelsesboltene skrues ind.

**32** Skru hjulboltene til. Brug hjul slagnøgle #19.



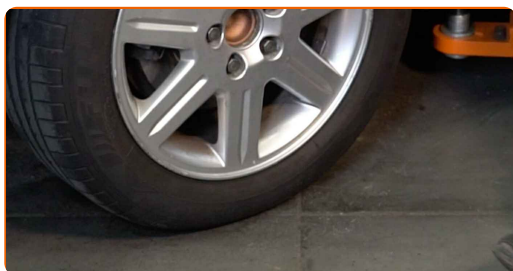
33

Sænk bilen og stram hjulboltene på kryds med. Brug en momentnøgle. Stram den til 110 Nm moment.



34

Fjern donkraft og klodser.



**GODT KLARET!** 

[SE FLERE VEJLEDNINGER](#)

## AUTODOC – BILDELE I TOPKVALITET TIL GODE PRISER ONLINE

AUTODOC MOBILE APP: GRIB GODE TILBUD, MENS DU HANDLER BEKVEMT



**+ AUTODOC**

GET IT ON  
**Google Play**

Download on the  
**App Store**

**Download**

**ET STORT UDVALG AF RESERVEDELE TIL DIN BIL**

**KØB RESERVEDELE TIL VOLVO**

**FJEDER: ET BREDT UDVALG**

**VÆLG BILDELE TIL VOLVO V50 MW**

**FJEDER TIL VOLVO: KØB NU**

**FJEDER TIL VOLVO V50 MW: BEDSTE HANDLER OG TILBUD**

## **ANSVARFRASKRIVELSE:**

Dokumentet indeholder kun generelle anbefalinger, som kan være brugbare, når du udfører reparations- eller udskiftningsarbejde. AUTODOC er ikke ansvarlig for tab, skader, skader på ejendom, som erhverves under reparations- eller udskiftningsprocessen, på grund af forkert brug eller fejlfortolkning af den angivne information.

AUTODOC er ikke ansvarlig for mulige fejl og usikkerheder i denne guide. Den angivne information er til informative formål og kan ikke erstatte rådgivning fra specialister.

AUTODOC er ikke ansvarlig for forkert eller farlig brug af udstyr, værktøj og bildele. AUTODOC anbefaler på det kraftigste, at man udviser forsigtighed og tjekker sikkerhedsreglerne, når man udfører reparationer eller reparationsarbejde. Husk: brug af bildele af lav kvalitet garanterer dig ikke den nødvendige vejsikkerhed.

© Copyright 2022 – Alt indhold på denne hjemmeside, i særdeleshed tekster, fotografier og grafik er beskyttet af lov om ophavsbeskyttelse. Alle rettigheder, inklusive kopiering, oplysninger fra 3. part, redigering og oversættelse, ejes af AUTODOC GmbH.