



Udskift gløderør -  
**VAUXHALL Corsa Mk III**  
**(D) Hatchback (S07) |**  
Brugermanvisning

## TILSVARENDE VIDEOUNDERVISNING



Denne video viser udskiftningsproceduren af en tilsvarende bildel på et andet køretøj

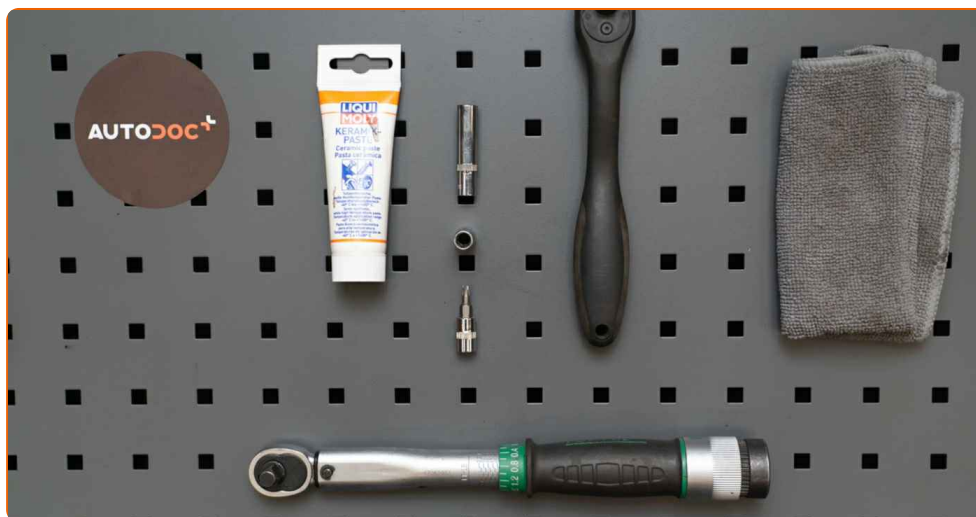
### **Vigtigt!**

Denne udskiftningsprocedure kan bruges til:  
VAUXHALL Corsa Mk III (D) Hatchback (S07) 1.3 CDTI

Trinene kan variere lettere afhængig af bilens udformning.

Denne undervisning er tilblevet baseret på udskiftningsproceduren for en tilsvarende bildel på: OPEL Corsa D Hatchback (S07) 1.3 CDTI (L08, L68)

UDSKIFTNING: GLØDERØR – VAUXHALL CORSA MK III  
(D) HATCHBACK (S07). VÆRKTØJER DU FÅR BRUG  
FOR:



- Injektor og gløderørs fedt
- Skruenøgle nr.7
- Tændrørsnøgle nr.8
- Torx bits T25
- Skraldenøgle
- Skraldehåndtag
- Mikrofiber håndklæde
- Skærmbeskytter

**Køb værktøj**

Udskiftning: gløderør – VAUXHALL Corsa Mk III (D) Hatchback (S07).  
AUTODOC anbefaler:

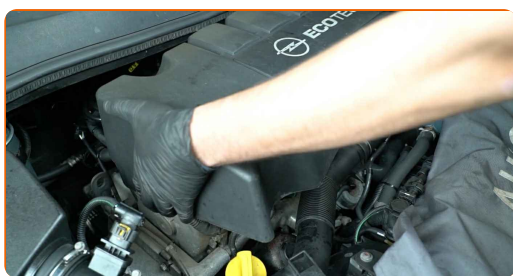
- Udskiftningsproceduren er identisk for alle gløderør.
- Før arbejdet påbegyndes, start motoren og lad den varme op til driftstemperatur.
- Ifør dig handsker for at beskytte dine hænder mod brandvarme overflader.
- Alt arbejde bør udføres når motoren er slukket.

## UDSKIFTNING: GLØDERØR – VAUXHALL CORSA MK III (D) HATCHBACK (S07). FORETAG FØLGENDE TRIN:

1 Åbn motorhjælmen.

2 Brug et kofanger beskyttelsesdækken for at undgå skader på lak og plastik dele på bilen.

3 Fjern motordækslet.



AUTODOC anbefaler:

- Udskiftning: gløderør – VAUXHALL Corsa Mk III (D) Hatchback (S07). For at undgå at skade delen når den fjernes, brug ikke overdreven kraft.

4

Tag luftindtagsrørets fastgørelseselement af Brug Torx T25. Brug en skraldenøgle.



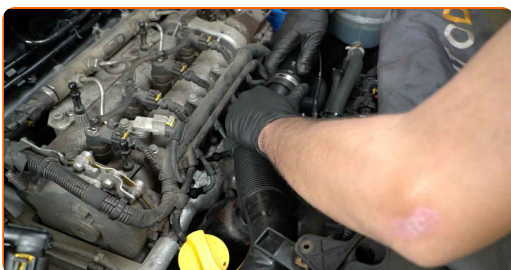
5

Frigør luftindsugningsslangens klemmer. Brug en topnøgle N°7. Brug en skraldenøgle.



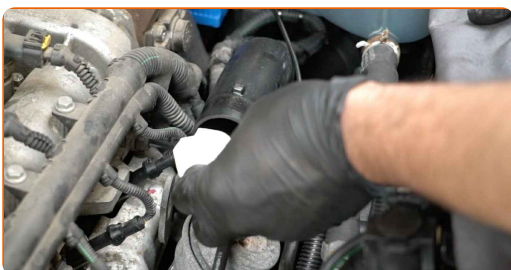
6

Fjern luftindtagsrøret.



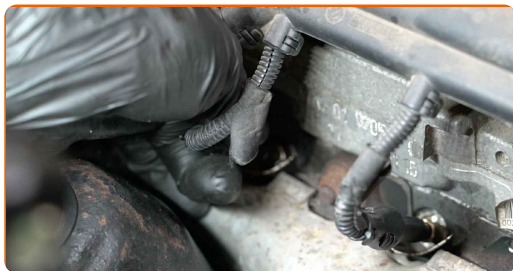
7

Tildæk luftindsugningsslangen med et mikrofiber håndklæde for at undgå at støv og skidt kommer ind i systemet.



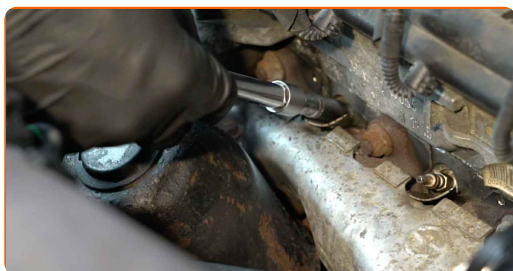
8

Frigør gløderørshættens stik.



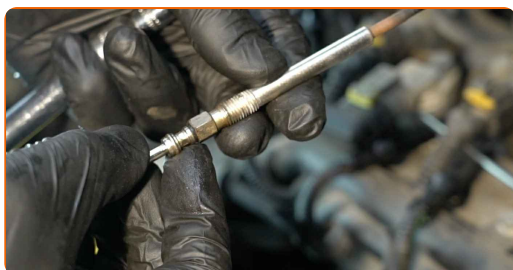
9

Skru gløderørerne ud. Brug tændrørsnøgle #8. Brug en skraldenøgle.



10

Fjern gløderørerne.



11

Behandel gløderørerne. Brug injektor og gløderørs fedt.

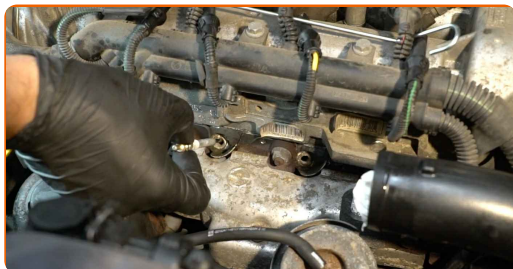


### Venligst bemærk!

- Rør ikke ved det varme element da fingeraftryk kan forårsage fejlfunktion.

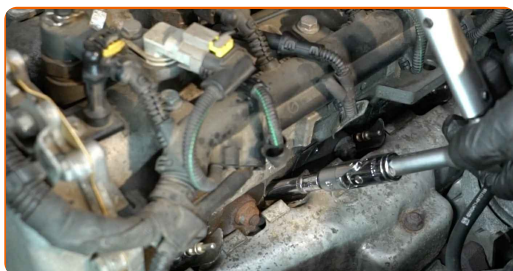
12

Installer nye gløderør i deres montagesteder.



13

Stram gløderørerne til. Brug tændrørsnøgle #8. Brug en momentnøgle. Stram den til 10 Nm moment.

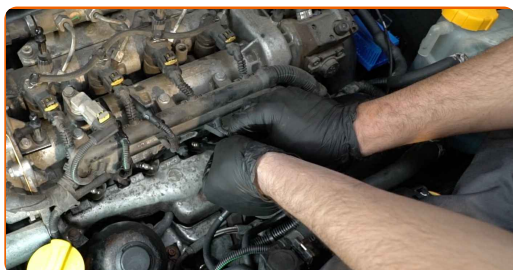


Udskiftning: gløderør – VAUXHALL Corsa Mk III (D) Hatchback (S07). Fagfolk anbefaler:

- Stram ikke tændrørerne med for stor kraft. For højt strammingsmoment kan skade gevindet.
- Vær forsigtig når du arbejder med en tændrørsnøgle. Skævvridning kan forårsage skader på gevindet.

14

Fastgør gløderørshætternes stik.





**15** Fjern mikrofiber håndklædet fra luftindsugningslangen.



**16** Monter luftindtagsrøret og fastgør den.



**17** Fastgør klammen på luftindsugningslangen. Brug en topnøgle N°7. Brug en skraldenøgle.



**18** Skru befæstigelsen ind til luftindtagsrøret. Brug Torx T25.



**19** Monter motordækslet og fastgør den.





## AUTODOC anbefaler:

- Udskiftning: gløderør – VAUXHALL Corsa Mk III (D) Hatchback (S07). Brug ikke overdreven kraft under installation. Dette kunne skade befæstigelserne.
- Sikre at motordækslet er korrekt placeret. Det bør ikke forskydes i forhold til styreskruerne.

20

Fjern kofanger beskyttelsesdækket.

21

Luk motorhjelm.

22

Tænd motoren og lad den køre i nogle minutter. Der er nødvendigt for at sikre at komponentet fungerer korrekt.

23

Sluk motoren.

**GODT KLARET!** [SE FLERE VEJLEDNINGER](#)

## AUTODOC – BILDELE I TOPKVALITET TIL GODE PRISER ONLINE

**AUTODOC MOBILE APP: GRIB GODE TILBUD, MENS DU HANDLER BEKVEMT**



**AUTODOC**

GET IT ON  
**Google Play**

Download on the  
**App Store**

**Download**

**ET STORT UDVALG AF RESERVEDELE TIL DIN BIL**

**GLØDERØR: ET BREDT UDVALG**

### **ANSVARFRASKRIVELSE:**

Dokumentet indeholder kun generelle anbefalinger, som kan være brugbare, når du udfører reparations- eller udskiftningsarbejde. AUTODOC er ikke ansvarlig for tab, skader, skader på ejendom, som erhverves under reparations- eller udskiftningsprocessen, på grund af forkert brug eller fejlfortolkning af den angivne information.

AUTODOC er ikke ansvarlig for mulige fejl og usikkerheder i denne guide. Den angivne information er til informative formål og kan ikke erstatte rådgivning fra specialister.

AUTODOC er ikke ansvarlig for forkert eller farlig brug af udstyr, værktøj og bildele. AUTODOC anbefaler på det kraftigste, at man udviser forsigtighed og tjekker sikkerhedsreglerne, når man udfører reparationer eller reparationsarbejde. Husk: brug af bildele af lav kvalitet garanterer dig ikke den nødvendige vejsikkerhed.

© Copyright 2023 – Alt indhold på denne hjemmeside, i særdeleshed tekster, fotografier og grafik er beskyttet af lov om ophavsbeskyttelse. Alle rettigheder, inklusive kopiering, oplysninger fra 3. part, redigering og oversættelse, ejes af AUTODOC SE.