



Udskift bremseskiver bag
- **VOLVO C70 II Cabriolet**
(542) | Brugermanvisning

TILSVARENDE VIDEOUNDERVISNING



Denne video viser udskiftningsproceduren af en tilsvarende bildel på et andet køretøj

Vigtigt!

Denne udskiftningsprocedure kan bruges til:

VOLVO C70 II Cabriolet (542) 2.0 D3, VOLVO C70 II Cabriolet (542) 2.0 D4, VOLVO C70 II Cabriolet (542) 2.4, VOLVO C70 II Cabriolet (542) 2.4 i, VOLVO C70 II Cabriolet (542) 2.5 T5, VOLVO C70 II Cabriolet (542) 2.4 D5, VOLVO C70 II Cabriolet (542) 2.0 D, VOLVO C70 II Cabriolet (542) 2.4 D

Trinene kan variere lettere afhængig af bilens udformning.

Denne undervisning er tilblevet baseret på udskiftningsproceduren for en tilsvarende bildel på: VOLVO V50 (545) 1.6 D

UDSKIFTNING: BREMSESKIVER – VOLVO C70 II
CABRIOLET (542). LISTE OVER DE VÆRKTØJER DU FÅR
BRUG FOR:



- Stålbørste
- WD-40 spray
- Bremserens
- Anti-hvin smøremiddel
- Kobber fedt
- Skruenøgle nr.13
- HEX bit nr. H7
- Hjul slag topnøgle N°19
- Bremsestempelværktøj
- Skraldenøgle
- Skraldehåndtag
- Gevindskær
- Gummihammer
- Koben
- Hjulstøtte

Køb værktøj

Udskiftning: bremseskiver – VOLVO C70 II Cabriolet (542). AUTODOC anbefaler:

- Udskift bremseskiverne på bilen VOLVO C70 II Cabriolet (542) i hele sæt på hver aksel. Uanset tilstanden på komponenter. Dette vil sikre en jævn bremsning.
- Udskiftningsproceduren er identisk for begge bremseskiver på samme aksel.
- Udskift altid bremseklodserne, når du skifter bremseskiver.
- Advarsel! Sluk motoren før noget arbejde påbegyndes – VOLVO C70 II Cabriolet (542).

UDFØR UDSKIFTNING I FØLGENDE RÆKKEFØLGE:

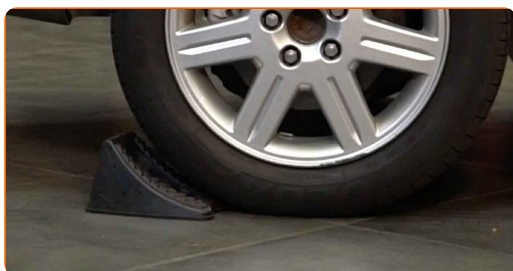
1

Åbn motorhjælmen. Løsen bremsebeholderens dæksel.



2

Sikre hjulene med klodser.



3

Løsn hjulboltene. Brug hjul slagnøgle #19.



4

Hæv bilen i bag og sikre den på støtter.

5

Løsen hjulboltene.



Udskiftning: bremseskiver – VOLVO C70 II Cabriolet (542). Råd:

- For at undgå skader, så støt på øverste del af hjulet når boltene løsnes.

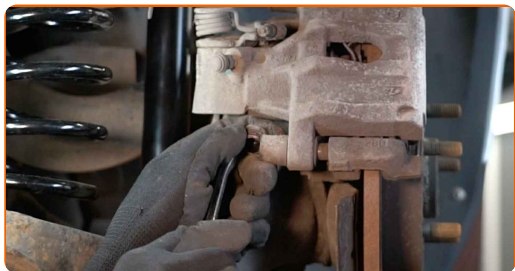
6

Fjern hjulet.



7

Fjern støvhætter på bremsekaliberens styretapper. Brug et koben.



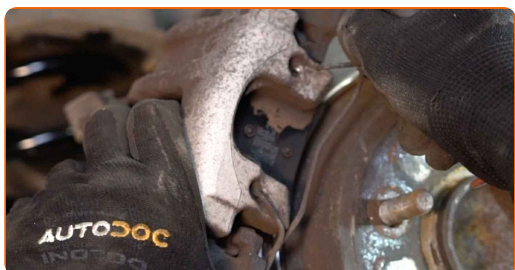
8

Skru kaliberens skruer af. Brug HEX nr. H7. Brug en skraldenøgle.



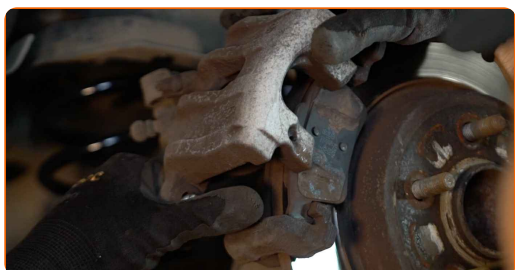
9

Løsgør bremsekaliber låsefjeder. Brug et koben.



10

Fjern bremsekaliberen. Brug et koben.

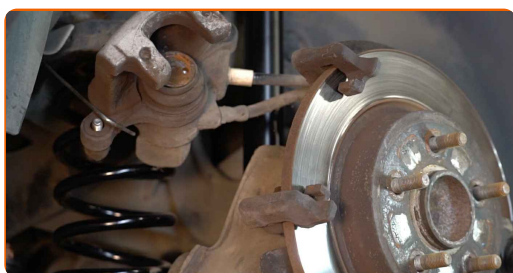


Udskiftning: bremseskiver – VOLVO C70 II Cabriolet (542). AUTODOC eksperter anbefaler:

- Bind kaliberen til affjedringen eller til karosseriet med en snor, uden at koble den fra bremseslangen, for at forhindre at systemet mister tryk.
- Du skal sikre dig at bremsekaliberen ikke hænger på bremseslangen.
- Tryk ikke på bremsepedalen, når bremsekaliberen er taget af. Stemplet vil ellers falde ud fra bremsecylinderen, og der kan ske væskelækage samt trykfald i systemet.
- Kontroller bremsekaliber befæstigelse, bremsekaliber styrestifter og gummi hætter. Rengør dem. Udskift, om nødvendig.

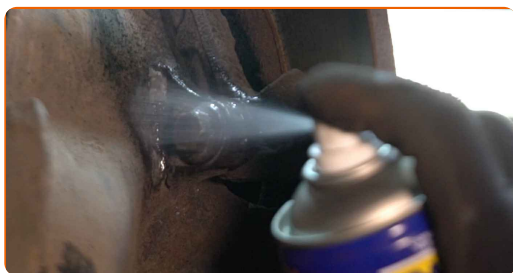
11

Fjern bremseklodserne. Brug et koben.



12

Rengør bremsekaliberen befæstigelse. Brug en stålbørste. Brug WD-40 spray.



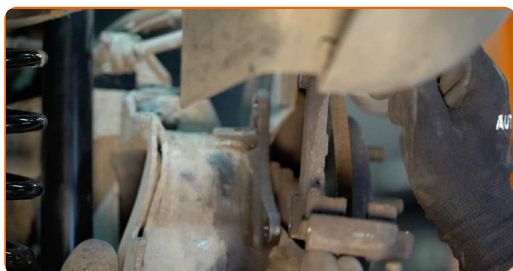
13

Skrue skrue af kaliberens beslag. Brug en topnøgle №13. Brug en skraldenøgle. Brug en vridenøgle.



14

Fjern kaliberens beslag.



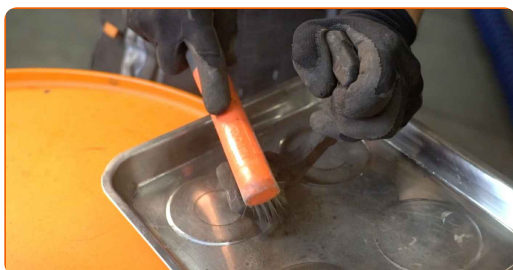
15

Fjern bremseskiven. Brug en gummihammer.



16

Rens bremsekaliberens beslag for skidt og støv. Brug en stålbørste. Brug bremserens.

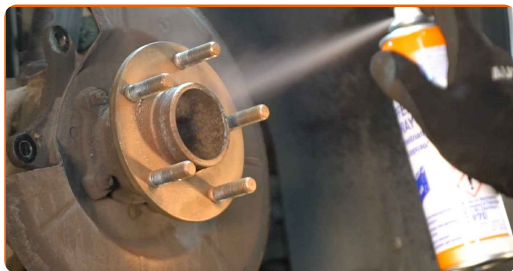


Udskiftning: bremseskiver – VOLVO C70 II Cabriolet (542). Råd fra AUTODOC:

- Efter påførsel af spray, vent få minutter.

17

Rengør navet. Brug en stålbørste. Behandl kontaktfladen. Brug kobberfedt.



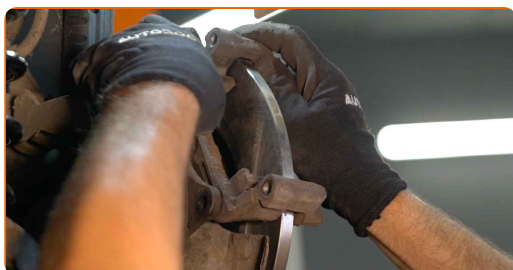
18

Installer bremseskiven.



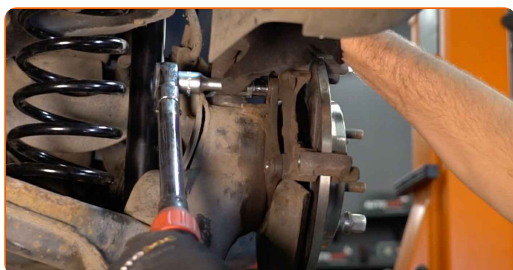
19

Installer bremsekaliberens beslag.



20

Stram bremsekaliberens beslag. Brug en topnøgle №13. Brug en momentnøgle. Stram den til 70 Nm moment.



21

Behandel bremsekaliber cylinder. Brug bremserens.

AUTODOC anbefaler:

- Udskiftning: bremseklodser – VOLVO C70 II Cabriolet (542). Efter påførsel af sprayen, vent nogle få minutter.

22

Tryk bremsekaliberens stempel ind. Brug bremsestempelværktøj.

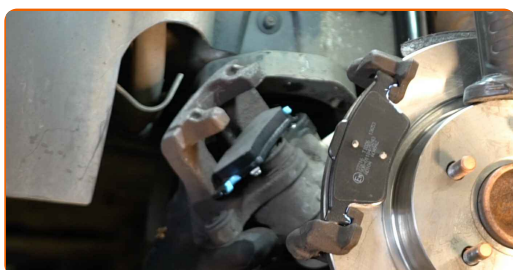


23

Behandel bremseklodserne på kontakfladerne hvor de kommer i kontakt med bremsekaliber åget. Brug anti-hvin smøremiddel.

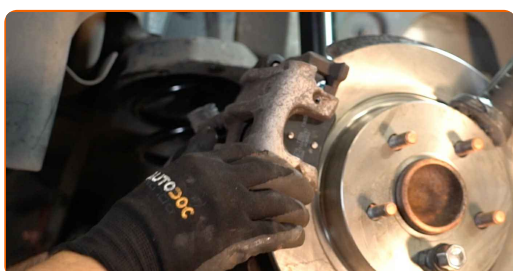
24

Installer bremseklodserne.



25

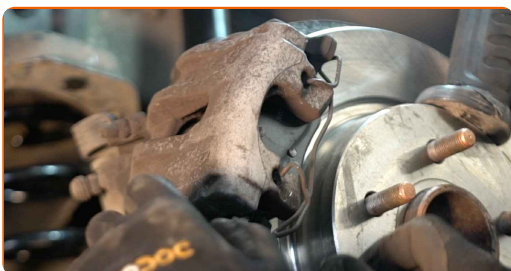
Monter bremsekaliberen og sæt den fast. Brug HEX nr. H7. Brug en momentnøgle. Stram den til 35 Nm moment.



26 Monter støvhætter på bremsekaliberens styretapper.



27 Monter bremsekaliberens holdefjeder. Brug en gummihammer.



28 Behandle overfladen hvor bremseskiven har kontaktflade til hjulnavet. Brug kobberfedt.



29 Rengør bremseskivens overflade. Brug bremserens.



Udskiftning: bremseskiver – VOLVO C70 II Cabriolet (542). Fagfolk anbefaler:

- Efter påførsel af spray, vent få minutter.

30 Installer hjulet.



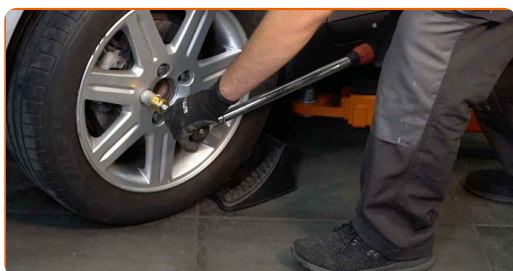
AUTODOC anbefaler:

- **Vigtigt!** Hold på hjulet mens befæstigelses boltene strammes. VOLVO C70 II Cabriolet (542)

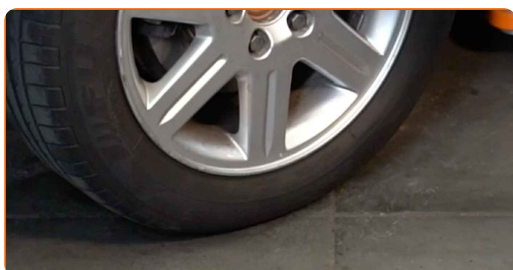
31 Skru hjulboltene til. Brug hjul slag nøgle #19.



32 Sænk bilen og stram hjulboltene på kryds med. Brug en momentnøgle. Stram den til 110 Nm moment.



33 Fjern donkraft og klodser.

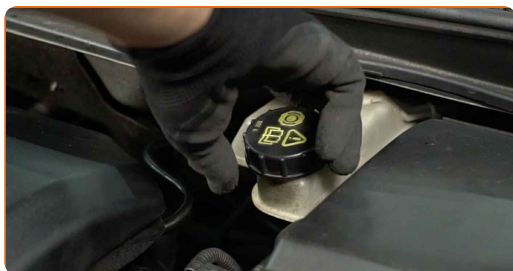


Udskiftning: bremseskiver – VOLVO C70 II Cabriolet (542). AUTODOC anbefaler:

- Tjek niveauet af bremsevæske i ekspansionstanken og genopfyld hvis det er nødvendigt.

34

Stram bremsevæske beholderens dæksel til.



AUTODOC anbefaler:

- VOLVO C70 II Cabriolet (542) – Uden at starte motoren, trød på bremsepedalen adskillige gange indtil den føles stram.

35

Luk motorhjælmen.

GODT KLARET! 

SE FLERE VEJLEDNINGER

AUTODOC – BILDELE I TOPKVALITET TIL GODE PRISER ONLINE

AUTODOC MOBILE APP: GRIB GODE TILBUD, MENS DU HANDLER BEKVEMT



AUTODOC

GET IT ON
Google Play

Download on the
App Store

Download

ET STORT UDVALG AF RESERVEDELE TIL DIN BIL

BREMSESKIVER: ET BREDT UDVALG

ANSVARFRASKRIVELSE:

Dokumentet indeholder kun generelle anbefalinger, som kan være brugbare, når du udfører reparations- eller udskiftningsarbejde. AUTODOC er ikke ansvarlig for tab, skader, skader på ejendom, som erhverves under reparations- eller udskiftningsprocessen, på grund af forkert brug eller fejlfortolkning af den angivne information.

AUTODOC er ikke ansvarlig for mulige fejl og usikkerheder i denne guide. Den angivne information er til informative formål og kan ikke erstatte rådgivning fra specialister.

AUTODOC er ikke ansvarlig for forkert eller farlig brug af udstyr, værktøj og bildele. AUTODOC anbefaler på det kraftigste, at man udviser forsigtighed og tjekker sikkerhedsreglerne, når man udfører reparationer eller reparationsarbejde. Husk: brug af bildele af lav kvalitet garanterer dig ikke den nødvendige vejsikkerhed.

© Copyright 2023 – Alt indhold på denne hjemmeside, i særdeleshed tekster, fotografier og grafik er beskyttet af lov om ophavsbeskyttelse. Alle rettigheder, inklusive kopiering, oplysninger fra 3. part, redigering og oversættelse, ejes af AUTODOC SE.