



Udskift bremseklodser  
bag - **VOLVO S60 II (134)**  
| Brugermanvisning

## TILSVARENDE VIDEOUNDERVISNING



Denne video viser udskiftningsproceduren af en tilsvarende bildel på et andet køretøj

### **Vigtigt!**

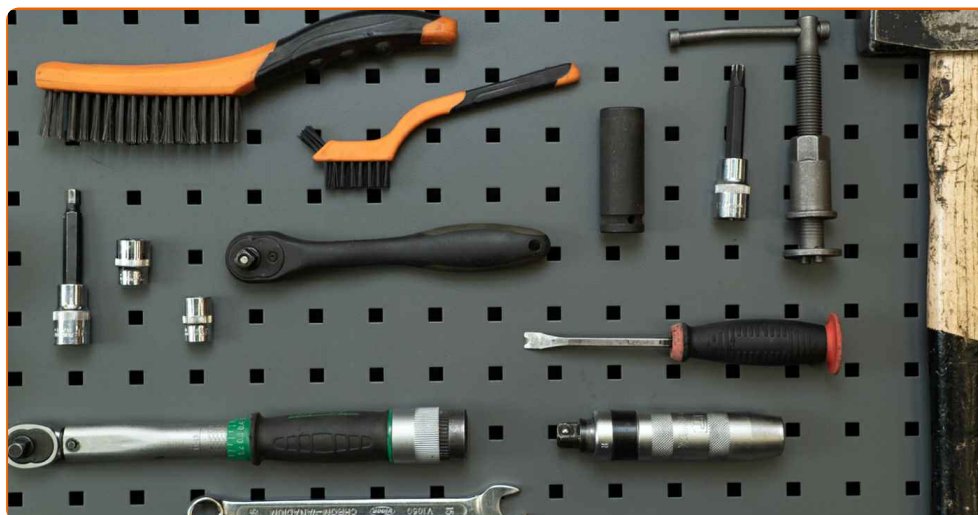
Denne udskiftningsprocedure kan bruges til:

VOLVO S60 II (134) 1.6 DRIVe / D2, VOLVO S60 II (134) 2.4 D5, VOLVO S60 II (134) 2.4 D5 AWD, VOLVO S60 II (134) 1.6 T4F, VOLVO S60 II (134) 1.6 T3, VOLVO S60 II (134) 1.6 T4, VOLVO S60 II (134) 2.0 T, VOLVO S60 II (134) 2.0 T5, VOLVO S60 II (134) 3.0 T6 AWD, VOLVO S60 II (134) 2.0 D3, VOLVO S60 II (134) 2.5 T5, VOLVO S60 II (134) 2.0 D4, VOLVO S60 II (134) 2.0 T6, VOLVO S60 II (134) 3.0 T AWD, VOLVO S60 II (134) 2.0 T5 AWD, (+ 13)

Trinene kan variere lettere afhængig af bilens udformning.

Denne undervisning er tilblevet baseret på udskiftningsproceduren for en tilsvarende bildel på: VOLVO V70 III (135) 2.0 FlexiFuel

**UDSKIFTNING: BREMSEKLODSE – VOLVO S60 II (134).  
VÆRKTØJER DU VIL FÅ BRUG FOR:**



- Stålbørste
- Kaliber stålbørste
- WD-40 spray
- Bremserens
- Anti-hvin smøremiddel
- Keramisk fedt
- Skraldehåndtag
- Kombinationsnøgle N°15
- Skruenøgle nr.13
- Skruenøgle nr.15
- Torx bits T50
- Hjul slag topnøgle N°19
- Skraldenøgle
- gevindskær
- Bremsestempelværktøj
- Hammer
- Slagskruetrækker
- Hjulstøtte

**Køb værktøj**

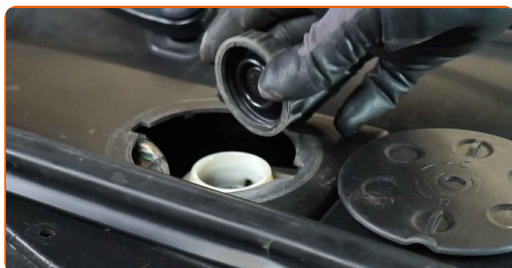
**Udskiftning: bremseklodser – VOLVO S60 II (134). AUTODOC anbefaler:**

- Udfør udskiftningen af bremseklodser i hele sæt på hver aksel. Dette giver en effektiv bremsning.
- Udskiftningsproceduren er identisk for alle bremseklodser på samme aksel.
- Advarsel! Sluk motoren før noget arbejde påbegyndes – VOLVO S60 II (134).

**UDFØR UDSKIFTNING I FØLGENDE RÆKKEFØLGE:**

**1** Åben motorhjelmen.

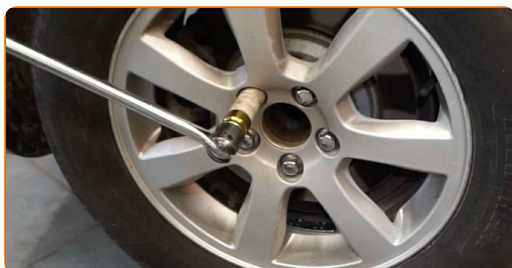
**2** Løsen bremsebeholderens dæksel.



**3** Sæt parkeringsbremse systemet i servicetilstand.

**4** Sikre hjulene med klodser.

**5** Løsen hjulboltene. Brug hjul slagnøgle #19. Brug en vridenøgle.



6 Hæv bilen.

### Udskiftning: bremseklodser – VOLVO S60 II (134). Råd fra AUTODOC eksperter:

- Hvis du bruger en donkraft, vær da sikker på at den står på en flad overflade uden ujævnheder.
- Bilen skal også sikres ved hjælp af støttebukke.

7 Løsen hjulboltene.



### AUTODOC anbefaler:

- For at undgå skader, så støt på øverste del af hjulet når boltene løsnes.

8 Fjern hjulet.



9

Rengør bremsekaliberens fastgørelser. Brug en stålbørste. Brug WD-40 spray.



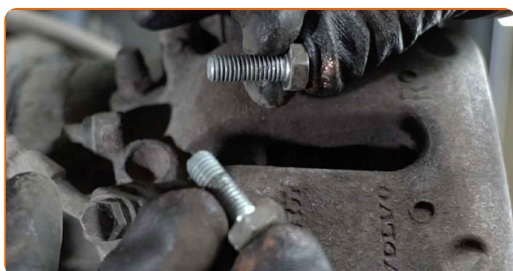
10

Skrue fastgørelserne til bremsekaliberen af. Brug en kombinøgle N°15. Brug en topnøgle N°13. Brug en skraldenøgle.



11

Fjern befæstigelsesboltene.



12

Fjern bremsekaliberen.

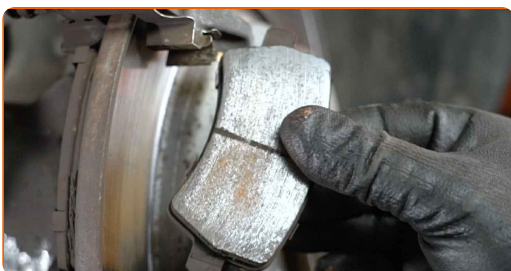


Udskiftning: bremseklodser – VOLVO S60 II (134). Fagfolk anbefaler:

- Bind kalibren til affjedringen eller til karosseriet med en snor, uden at koble den fra bremseslangen, for at forhindre at systemet mister tryk.
- Du skal sikre dig at bremsekalibren ikke hænger på bremseslangen.
- Tryk ikke på bremsepedalen, når bremsekalibren er taget af. Stemplet vil ellers falde ud fra bremsecylinderen, og der kan ske væskelækage samt trykfald i systemet.

13

Fjern bremseklodserne.



AUTODOC anbefaler:

- Mål bremseskivens tykkelse. Når den når dens slidgrænse, skal delen udskiftes.

14

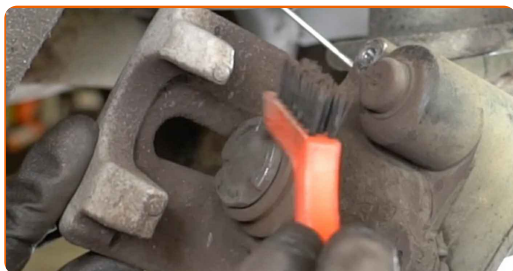
Regør bremsekaliber beslaget for snavs og støv. Brug en stålbørste. Brug bremserens.

Udskiftning: bremseklodser – VOLVO S60 II (134). Råd fra AUTODOC:

- Kontroller bremsekaliber befæstigelse, bremsekaliber styrestifter og gummi hætter. Rengør dem. Udskift, om nødvendig.

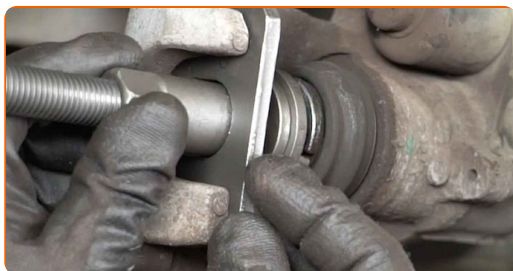
15

Behandel bremsekaliber cylinder. Brug en nylon rengøringsbørste. Brug bremserens.



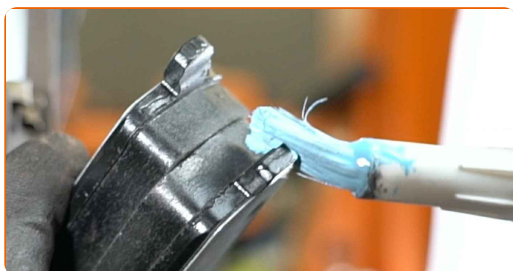
16

Tryk bremsekaliberens stempel ind. Brug bremsestempelværktøj.



17

Behandel bremseklodserne på kontakfladerne hvor de kommer i kontakt med bremsekaliber åget. Brug anti-hvin smøremiddel.





Udskiftning: bremseklodser – VOLVO S60 II (134). Råd:

- Du skal sikre dig at skivens overflade er ren, før du installerer klodserne.

18

Installer nye bremseklodser.



19

Installer bremsekalibren og stram til.



20

Installer fastgørelsesboltene.



21

Stram bremsekaliber befæstigelse. Brug en kombinøgle N°15. Brug en topnøgle N°13. Brug en momentnøgle. Stram den til 35 Nm moment.



**22** Behandle overfladen hvor bremseskiven har kontaktflade til hjulnavet. Brug keramisk fedt.

**23** Rengør bremseskivens overflade. Brug bremsrens.



**24** Påsæt hjulet.



### AUTODOC anbefaler:

- Advarsel! For at undgå skade, hold på hjulet mens befæstigelses boltene strammes på bilen. VOLVO S60 II (134)

**25** Skru hjulboltene til. Brug hjul slagnøgle #19. Brug en skraldenøgle.



- 26** Sænk bilen og stram hjulboltene på kryds med. Brug hjul slagnøgle #19. Brug en momentnøgle. Stram den til 140 Nm moment.



- 27** Fjern donkraft og klodser.



### AUTODOC anbefaler:

- Uden at starte motoren, så trød på bremsepedalen adskillige gange indtil der føles betydelig modstand.
- Efterse bremsevæske standen i ekspansionsbeholderen og fyld op om nødvendig.

- 28** Stram bremsevæske beholderens dæksel til.



29

Deaktiver service tilstanden af parkeringsbremse systemet.



30

Luk motorhjælmen.

Udskiftning: bremseklodser – VOLVO S60 II (134). Råd fra AUTODOC eksperter:

- Brems blødt ned i de første 150-200 km efter udskiftning af bremseklodser. Undgå unødvendig og kraftig opbremsning.

**GODT KLARET!** 

**SE FLERE VEJLEDNINGER**

## AUTODOC – BILDELE I TOPKVALITET TIL GODE PRISER ONLINE

**AUTODOC MOBILE APP: GRIB GODE TILBUD, MENS DU HANDLER BEKVEMT**



**+ AUTODOC**

GET IT ON  
**Google Play**

Download on the  
**App Store**

**Download**

**ET STORT UDVALG AF RESERVEDELE TIL DIN BIL**

**BREMSEKLODSE: ET BREDT UDVALG**

### **ⓘ ANSVARFRASKRIVELSE:**

Dokumentet indeholder kun generelle anbefalinger, som kan være brugbare, når du udfører reparations- eller udskiftningsarbejde. AUTODOC er ikke ansvarlig for tab, skader, skader på ejendom, som erhverves under reparations- eller udskiftningsprocessen, på grund af forkert brug eller fejlfortolkning af den angivne information.

AUTODOC er ikke ansvarlig for mulige fejl og usikkerheder i denne guide. Den angivne information er til informative formål og kan ikke erstatte rådgivning fra specialister.

AUTODOC er ikke ansvarlig for forkert eller farlig brug af udstyr, værktøj og bildele. AUTODOC anbefaler på det kraftigste, at man udviser forsigtighed og tjekker sikkerhedsreglerne, når man udfører reparationer eller reparationsarbejde. Husk: brug af bildele af lav kvalitet garanterer dig ikke den nødvendige vejsikkerhed.

© Copyright 2023 – Alt indhold på denne hjemmeside, i særdeleshed tekster, fotografier og grafik er beskyttet af lov om ophavsbeskyttelse. Alle rettigheder, inklusive kopiering, oplysninger fra 3. part, redigering og oversættelse, ejes af AUTODOC SE.